

Maí 1993

99

Fréttabréf

Kjararannsóknarnefndar
4. ársfjórðungur 1992

Skilgreiningar

- Kjararannsóknarnefnd:* Nefndin, sem er sjálfstæð stofnun, er samstarfsnefnd aðila vinnu- markaðarins og er skipuð fulltrúum ASÍ, VSÍ, FÍÍ og VMS.
- Meðaltímakaup:* Útborguð laun (þ.e. allar tekjur á tímabilinu) deilt með fjölda unninna stunda.
- Hreint tímakaup:* Laun án orlofs fyrir dagvinnu að viðbættum hvers kyns aukagreiðslum svo sem yfirborgunum, fæðis- ferða-, fata- og verkfærapeningum deilt með dagvinnutímum. Þessi stærð er því hlutur dagvinnu í meðaltímakaupi.
- Greitt tímakaup:* Hreint tímakaup að viðbættu bónusálagi.
- Meðalvinnutími:* Meðalvinnustundafjöldi í yfirvinnu er fundinn út frá þeim sem vinna fleiri en 400 dagvinnustundir á ársfjórðungi og útkoman síðan hækkuð upp til samræmis við 40 stundir í dagvinnu.
- Kaupmáttur:* Kaupmáttarútreikningar í 3. kafla Fréttabréfsins byggja á breytingum á greiddu tímakaupi og framfærsluvísitölu.
- Fast starf:* Þeir einstaklingar sem eru í úrtaki á þrem samliggjandi ársfjórðungum teljast í föstu starfi á mið-ársfjórðungnum.
- Fullt starf:* Þeir einstaklingar sem vinna fleiri en 400 dagvinnustundir á ársfjórðungi teljast vera í fullu starfi.

Útgefandi:
Kjararannsóknarnefnd
Borgartúni 22
Ábm. Hannes G. Sigurðsson
Prentun: Prentsmíði hf.

FRÉTTA BRÉF
99

Kjararannsóknarnefnd er
þannig skipuð í maí 1993:

Hannes G. Sigurðsson, formaður.
Ásmundur Stefánsson
Karl Steinar Guðnason
Hjörtur Eiríksson
Magnús L. Sveinsson
Harpa Halldórsdóttir

EFNISYFIRLIT

1	Helstu niðurstöður	3
1.1	Samsetning úrtaks Kjararannsóknarnefndar	3
1.2	Helstu niðurstöður fréttabréfsins	5
1.3	Samanburður við 3. ársfjórðung 1992	8
2	Tímakaup og dreifingar	9
2.1	Tímakaup á 4. ársfjórðungi 1992	9
2.2	Launadreifing	20
2.3	Dreifing mánaðarlauna með og án yfirvinnu	21
2.4	Dreifing vinnutíma	25
3	Tímakaup og kaupmáttur	27
4	Lífeyristryggingabætur og kaupmáttur þeirra 1980 - 1992	40
5	Ársyfirlit 1991 - 1992	44
6	Kaupvísitölur	46

MYNDIR

Skipting úrtaksins í starfsstéttir og atvinnugreinar	4
Breyting á greiddu tímakaupi frá 4. ársfj. '91 til 4. ársfj. '92	6
Dreifing greiddra dagvinnulauna	24
Dreifing heildarlauna	24
Dreifing vinnutíma fólks í fullu starfi	26
Dreifing vinnutíma fólks í föstu starfi á 3. ársfjórðungi 1992	26
Kaupmáttur tímakaups; verkafólk og iðnaðarmenn	36
Kaupmáttur tímakaups; afgreiðslufólk	36
Kaupmáttur tímakaups; skrifstofufólk	36
Kaupmáttur tímakaups; ASÍ landverkafólk	36
Kaupmáttur lágmarkslauna	39
Kaupmáttur lífeyristryggingabóta 1980 - 1992	43
Kaupmáttur heildarlauna; verkafólk og iðnaðarmenn	51
Kaupmáttur heildarlauna; afgreiðslufólk	51
Kaupmáttur heildarlauna; skrifstofufólk	51
Kaupmáttur heildarlauna; ASÍ landverkafólk	51

1.1 Samsetning úrtaks Kjararannsóknarnefndar

Niðurstöður 4. ársfjórðungs 1992 byggja á úrtaki 12.843 einstaklinga sem unnu hjá 114 fyrirtækjum. Nefndinni bárust nú upplýsingar frá 8 fleiri fyrirtækjum en á 4. ársfjórðungi 1991, en þá voru 11.448 einstaklingar í úrtakinu frá 106 fyrirtækjum.

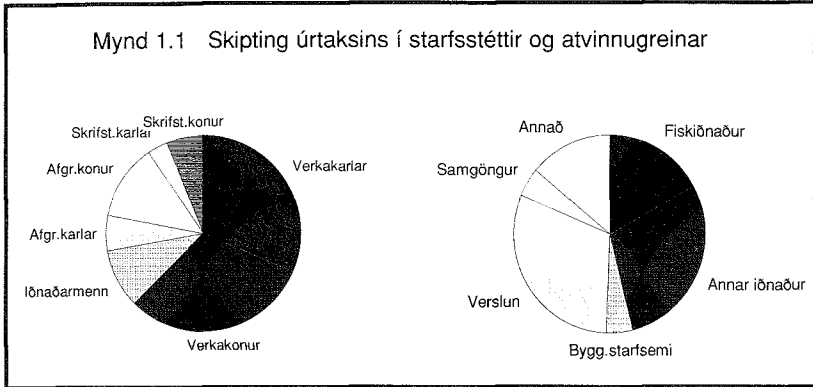
Nokkru færri eru í úrtakinu nú samanborið við seinasta ársfjórðung en þá voru 15.047 einstaklingar í úrtakinu frá 116 fyrirtækjum. Fækkun á vinnumarkaði um haustið í byrjun skólaárs skýrir m.a. þennan mismun á stærð úrtaka.

Af fyrirtækjunum 114 sem skiluðu inn gögnum núna skiluðu 108 fyrirtæki einnig gögnum á 3. ársfjórðungi 1992 og 90 einnig á 4. ársfjórðungi 1991.

Tafla 1.1 Skipting heildarúrtaksins í starfsstéttir og atvinnugreinar								
Starfstéttir	Atvinnugreinar						Samtals	
	Fisk- iðnaður	Annar iðnaður	Bygg- starfsemi	Sam- Verslun	göngur	Annað		
Verkakarlar	794	1.758	337	679	260	234	4.062	32%
Verkakonur	1.284	900	66	430	14	1.293	3.987	31%
Iðnaðarmenn	79	673	141	141	7	193	1.234	10%
Afgr.karlar	4	75	0	682	5	8	774	6%
Afgr.konur	20	48	0	1.521	1	0	1.590	12%
Skrifst.karlar	15	102	9	202	88	25	441	3%
Skrifst.konur	13	182	14	306	224	16	755	6%
Samtals	2.209	3.738	567	3.961	599	1.769	12.843	
	17%	29%	4%	31%	5%	14%		100%

Úrtakinu er skipt í fjórar starfsstéttir, verkafólk, iðnaðarmenn, afgreiðslufólk og skrifstofufólk og er þeim skipt eftir kynjum að iðnaðarmönnum frátöldum. Heildarniðurstöður könnunarinnar eru því dregnar saman fyrir samtals sjö hópa. Kjararannsóknarnefnd er nú með upplýsingar um 4.062 verkakarla og 3.987 verkakonur sem er 63% af úrtakinu. Úrtakið endurspeglar ágætlega verkafólk á almenna vinnumarkaðnum þar sem úrtakið er stórt og það gefur gott yfirlit yfir kaup í helstu atvinnugreinum (sjá töflu 1.1). Kjararannsóknarnefnd er einnig með allgóðar upplýsingar um iðnaðarmenn og afgreiðslukonur. Aftur á móti eru upplýsingar um afgreiðslukarla og skrifstofufólk ekki eins traustar. Ástæður eru einkum tvær. Annars vegar eru færri í þessum starfsstéttum í úrtaki og hins vegar eru afgreiðslukarlar og skrifstofufólk sundurleitari hópar en verkafólk, iðnaðarmenn og afgreiðslukonur. Það þýðir að munur á einstaklingum innan hvers hóps er meiri, sem leiðir til þess að launadreifingin er meiri og að úrtakssveiflur geta því haft meiri áhrif á niðurstöður.

Sifeldrar breytingar á samsetningu úrtaksins milli kannana valda því að fjöldi einstaklinga í hverri starfsstétt og atvinnugrein er mismikill og þar af leiðandi verður vægi þeirra í heildarniðurstöðum mismunandi. Þetta hefur leitt til þess að niðurstöður kannannanna hafa oftar en ekki verið sveiflukennndar og erfitt að túlka þær. Til að sjá við þessu hafa verið útbúnar sérstakar vogir fyrir starfsstéttir og þær atvinnugreinar sem þær starfa í, byggðar á gögnum Ríkisskattstjóra um unnar vinnuvikur launþega. Þessar vogir eru notaðar þannig að þegar laun ákveðinnar starfsstéttar, t.d. verkakarla eru reiknuð út þá eru þau byggð á meðallaunum verkakarla í fiskiðnadi með því vægi sem gögnin segja til um að sé vægi þeirra af öllum verkakörum. Síðan bætast við meðallaun verkakarla í matvælaíðnadi með sínu vægi og svo koll af kalli. Þegar heildarniðurstaða um laun landverkafólks er fundin út eru niðurstöðurnar fyrir starfsstéttirnar vegnar saman með vogum sem fram koma í töflu 1.3, þ.e. verkakarlar vege 33% í niðurstöðunni o.s.frv. Notkun þessara voga, sem alltaf eru eins milli kannana, er ætlað að draga úr áhrifum úrtakssveiflna og gera það en þrátt fyrir þessar aðferðir eru niðurstöður ákaflega sveiflukennndar og verður nánar gerð grein fyrir orsökum þess hér á eftir.



Undirúrtök

Niðurstöður fréttabréfsins byggja á nokkrum úrtökum. **Heildarúrtakið** gefur til kynna hvaða laun eru greidd á vinnumarkaðnum á hverjum tíma. Heildarúrtakið endurspeglar árstíðasveiflur í kaupum og vinnutíma á vinnumarkaðnum, þar sem árstíðir setja svip sinn á samsetningu vinnuafslisins og atvinnuástandið. Af þeirri ástæðu hefur skapast sú hefð að bera kaup og vinnutíma sama við sama ársfjórðung ársins á undan. Heildarúrtakið gefur vísbendingu um launagreiðslur á hverjum tíma og um launaþróun yfir nokkura ára tímabil.

Starfsstéttir	Parað við 3. ársfj. '92	Parað við 4. ársfj. '91	Úrtak fólks í fullu starfi á 4. ársfj. '92	Úrtak fólks í föstu starfi á 3. ársfj. '92
Verkakarlar	3.029 31%	1.874 36%	1.685 37%	1.894 30%
Verkakonur	2.954 30%	994 19%	740 16%	1.874 29%
Iðnaðarmenn	998 10%	677 13%	733 16%	693 11%
Afgr.karlar	615 6%	348 7%	359 8%	396 6%
Afgr.konur	1.256 3%	739 14%	359 8%	909 14%
Skrifst.karlar	391 4%	199 4%	260 6%	216 3%
Skrifst.konur	660 7%	431 8%	393 9%	382 6%
Samtals	9.903 100%	5.262 100%	4.529 100%	6.364 100%
Hlutfall af úrtaki	77%	41%	35%	42%

Gera má ráð fyrir að launasveiflur séu almennt meiri á vinnumarkaðnum eftir árstíma en hjá einstökum launþegum sem eru í vinnu allt árið. M.a. af þeim sökum birtir Kjararannsóknarnefnd einnig upplýsingar um launabreytingar einstaklinga sem hún hefur upplýsingar um á tveimur tímabilum. Þetta úrtak kallast **parað úrtak**. Launabreytingar í þöruðu úrtaki gefa því vísbendingu um launabreytingar þeirra sem hafa ekki skipt um vinnu. Hins vegar gefur paraða úrtakið ekki mynd af launabreytingum á öllum vinnumarkaðnum vegna þess að í paraða úrtakinu er ekki tekið tillit til launabreytinga innan fyrirtækja vegna starfsloka og nýráðninga, né vegna tilkomu nýrra fyrirtækja. Parað úrtak gefur því vísbendingu um launabreytingar einstaklinga yfir stutt tímabil.

Á hverjum ársfjórðungi eru tvö þöruð úrtök. Annars vegar er þörun við sama ársfjórðung síðasta árs og hins vegar þörun við næsta ársfjórðung á undan. Af þeim sem eru í úrtakinu nú voru 5.262 einstaklingar einnig í úrtakinu á 4. ársfjórðungi 1991 og 9.903 voru bæði í úrtakinu á 3. og 4. ársfjórðungi 1992. Þetta gerir 41% og 77% af úrtaksstærðinni nú sbr. töflu 1.2.

Vinnutímamælingar Kjararannsóknarnefndar miðast eingöngu við fólk í fullu starfi, þ.e. fólk sem vinnur fleiri en 400 dagvinnustundir á ársfjórðungi. Hér er um að ræða fólk sem er í hærra starfshlutfalli en 75%. Vinnutímamælingar eru því reiknaðar út frá sérstöku undirúrtaki fólks í fullu starfi (sjá töflu 1.2).

Kjararannsóknarnefnd birtir einnig yfirlit yfir vinnutíma allra á vinnumarkaðnum þ.m.t. fólks í hlutastarfi. Yfirlitið er birt í töflu 2.12 sem er uppsöfnuð dreifing vinnutíma fólks í föstu starfi. Í töflunni er sýnt hversu stór hluti hverrar starfsstéttar vinnur tiltekinn fjölda vinnustunda á viku. Þetta yfirlit yfir vinnutíma miðast eingöngu við fólk í föstu starfi skv. skilgreiningu nefndarinnar. Þetta er gert til að forðast vanmat á vinnutíma sem gæti skapast ef fólk sem vinnur hluta úr ársfjórðungi er í úrtakinu. Slíkt á við um þá sem byrja eða hætta störfum á ársfjórðungi. Fólk í föstu starfi er sá hluti starfsmanna sem eru í úrtaki nefndarinnar á þremur samliggjandi ársfjórðungum og telst fólk þá í föstu starfi á miðársfjórðungnum. Á 3. ársfjórðungi 1992 voru 6.364 af 15.047 (42%) einnig í úrtakinu á 2. og 4. ársfjórðungi 1992.

1.2 Helstu niðurstöður fréttabréfsins

Greitt tímakaup

Frá 4. ársfjórðungi 1991 til sama tíma 1992 hækkaði greitt tímakaup í dagvinnu um 4,1% samkvæmt heildarúrtaki nefndarinnar (sjá töflu 1.3). Það úrtak sýnir hins vegar 1,4% hækkun greidds tímakaups, en það úrtak gefur betri mynd af skammtíma launabreytingum fasta starfsmanna en heildarúrtakið. Á sama tíma hækkaði framfærsluvísitalan um 1,3%. Samkvæmt því var kaupmáttur greidds tímakaups nánast óbreyttur. Á tímabilinu hækkuðu kauptaxtar flestra starfshópa um 1,7%.

Starfsstéttir	Vog %	Heildarúrtak		Það úrtak	
		Greitt tímakaup	Breyting %	Breyting %	
Verkakarlar	33	435	2,3	1,3	
Verkakonur	19	410	1,5	2,0	
Iðnaðarmenn	19	639	6,8	1,3	
Afgr.karlar	4	542	1,8	2,1	
Afgr.konur	8	385	4,3	2,4	
Skrifst.karlar	7	768	4,9	1,1	
Skrifst.konur	10	555	6,5	1,0	
ASÍ landv.fólk	100	505	4,1	1,4	

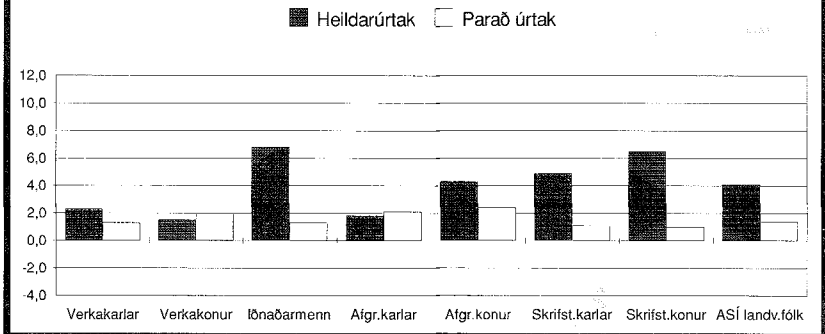
Í desember 1992 var greidd 12.000 kr. launauppbót, svonefnd desemberuppbót. Í sama mánuði voru greiddar láglau nabætur til þeirra sem höfðu undir 80.000 kr. í mánaðarlaun fyrir fullt starf. Engar láglau nabætur voru greiddar á 4. ársfjórðungi 1991 og þá var desemberuppbótin 10.000 kr. Í samantekt Kjararannsóknarnefndar eru ofangreindar eingreiddslur ekki teknar inn í útreikninga á tímakaupi. Hækkun greidds tímakaups í dagvinnu frá 4. ársfjórðungi 1991 til sama tímabils 1992 tekur því ekki mið af hækkun desemberuppbótar og tilkomu láglau nabótar.

Á tímabilinu hækkadi greitt tímakaup mest hjá iðnaðarmönnum og skrifstofukonum, minna hjá afgreiðslukonum og skrifstofukörlum og minnst hjá verkafólki og afgreiðslukörlum samkvæmt heildarúrtakinu. Í töflu 1.3 eru niðurstöður könnunarinnar bornar saman við niðurstöður fyrra árs, þ.e. meðaltöl greidds tímakaups í dagvinnu á 4. ársfjórðungi 1991. Í töflunni er einnig að finna breytingar þessara stærða milli ára í þöruðu úrtaki, þ.e. hjá fólki sem var í úrtaki Kjararannsóknarnefndar á báðum tímabilum og starfaði hjá sama fyrirtæki.

Mest hækkadi greitt tímakaup hjá iðnaðarmönnum og skrifstofufólki samkvæmt heildarúrtakinu. Samsvarandi hækkun kemur hins vegar ekki fram í paraða úrtakinu (sjá mynd 1.2). Samkvæmt þöruðu úrtaki hækkadi greitt tímakaup um 1,3% hjá iðnaðarmönnum og um 1% hjá skrifstofufólki. Skýringu á þessum mismun almenna úrtaksins og paraða úrtaksins er aðallega að finna í ólíkri samsetningu þessara úrtaka og í breytingu á samsetningu heildarúrtaks í ársbyrjun 1992. Þannig sýnir heildarúrtakið að greitt tímakaup iðnaðarmanna hækkadi nokkuð umfram aðrar starfsstéttir frá 1. ársfjórðungi til 2. ársfjórðungs 1992. Þá bárust Kjararannsóknarnefnd upplýsingar frá nokkrum fyrirtækjum í fyrsta sinn, en þessi nýju fyrirtæki höfðu það sameiginlegt að þau greiddu hærra laun en þau fyrirtæki sem dattu út úr úrtakinu. Einnig hækkadi kauptaxti iðnaðarmanna um 1,7% á 2. ársfjórðungi 1992 vegna kjarasamnings. Hins vegar hefur hefur greitt tímakaup iðnaðarmanna lítið breyst frá 2. ársfjórðungi 1992 til ársloka 1992.

Mismunur á niðurstöðum heildar og paraðs úrtaks birtist einnig hjá skrifstofufólki, þ.e. hækkun greidds tímakaups er mun meiri samkvæmt heildarúrtakinu en paraða úrtakinu. Nokkur hækkun varð á greiddu tímakaupi skrifstofukvenna á milli 4. ársfjórðungs 1991 og 1. ársfjórðungs 1992 samkvæmt heildarúrtaki. Eftir það hefur tímakaupið lítið hækkad hjá skrifstofukonum. Öðru máli gildir um skrifstofukarla. Samkvæmt heildarúrtakinu hefur tímakaup þeirra verið að þokast upp nokkuð jafnt yfir allt tímabilið. Mest hækkadi kaupið á milli 2. og 3. ársfjórðungs, en á því tímabili urðu mestar breytingar á úrtaki skrifstofufólks.

Mynd 1.2 Breyting á greiddu tímakaupi frá
4. ársfj. '91 til 4. ársfj. '92



Meðaltímakaup og vinnutími

Meðaltímakaup hækkaði um 3,1% frá 4. ársfjórðungi 1991 til 4. ársfjórðungs 1992 samkvæmt heildarúrtakinu (sjá töflu 1.4). Mest hækkaði það hjá skrifstofufólki og iðnaðarmönnum. Paraða úrtakið sýnir hins vegar minni hækkun eða 0,6%. Bæði úrtök sýna að meðaltímakaup afgreiðslukarla lækkaði milli ára og paraða úrtakið sýnir lækkun hjá iðnaðarmönnum. Minni yfirvinna er helsta ástæða fyrir þessum samdrætti á meðaltímakaupi iðnaðarmanna og afgreiðslukarla (sjá. töflu 1.5). Hjá þessum starfsstéttum styttist vinnutíminn mest eða um tæpar 2 klukkustundir. Aftur á móti lengdist hann um 1,3 klukkustundir hjá afgreiðslukonum og vegur þar mest lengri vinnutími í smásöluverslun, þó einkum smásöluverslun á landsbyggðinni.

Starfsstéttir	Vog %	Heildarúrtak		Parað úrtak
		Meðal tímakaup	Breyting %	Breyting %
Verkakarlar	33	499	1,1	0,4
Verkakonur	19	449	1,3	1,8
Iðnaðarmenn	19	711	5,3	-0,7
Afgr.karlar	4	617	-0,6	-0,7
Afgr.konur	8	450	2,9	1,1
Skrifst.karlar	7	824	4,7	2,2
Skrifst.konur	10	590	6,5	1,3
ASÍ landv.fólk	100	562	3,1	0,6

Í töflu 1.5 gefur að líta nánara yfirlit yfir meðalfjölda vinnustunda á viku hjá fólki í fullu starfi. Taflan sýnir að meðalvinnutími mælist 46,0 stundir á 4. ársfjórðungi 1992 og er hann því að meðaltali 0,2 klukkustundum styttri á viku en á 4. ársfjórðungi 1991.

Starfsstéttir	4. ársfj.	4. ársfj.	Breyting tímar
	1991	1992	
Verkakarlar	49,0	49,5	0,5
Verkakonur	43,3	43,5	0,2
Iðnaðarmenn	48,1	46,4	-1,7
Afgr.karlar	49,4	47,6	-1,8
Afgr.konur	46,6	47,9	1,3
Skrifst.karlar	41,3	40,6	-0,7
Skrifst.konur	40,7	40,4	-0,3
ASÍ landv.fólk	46,2	46,0	-0,2

Á grundvelli framangreindra upplýsinga um meðaltímakaup og meðalvinnutíma má reikna út viku- og mánaðarlaun einstakra starfshópa miðað við fullt starf (sjá töflu 1.6).

Laun afgreiðslukvenna og skrifstofukvenna hækkuðu mest allra starfsstétta á milli ára. Meðaltímakaup skrifstofukvenna hækkaði um 6,5%, en vinnutími styttist lítillega. Þetta tvennt skýrir 5,6% hækkun heildarlauna skrifstofukvenna. Meðaltímakaup afgreiðslukvenna hækkaði minna en skrifstofukvenna. Hins vegar lengdist vinnutími afgreiðslukvenna um 1,3 klukkustundir á viku. Þetta tvennt leiddi til 5,7% hækkun heildarlauna afgreiðslukvenna samkvæmt heildarúrtaki.

Aðeins í einni starfsstétt lækkuðu heildarlaunin, en það var hjá afgreiðslukörlum. Mikil stytting vinnutíma og lækkun meðaltímakaups skýrir þessa lækkun launa. Aðeins í hópi afgreiðslukarla lækkaði kaupmáttur heildarlauna og hélt hann óbreyttur hjá iðnaðarmönnum þrátt fyrir að mánaðarlaun fyrir dagvinnu hækkuðu meira hjá þeim en öðrum starfsstéttum.

Starfsstéttir	Viku- Mánaðar- laun laun		Viku- Mánaðar- laun laun		Hækkun %	Breyt. kaupm. %
	1991:4	1991:4	1992:4	1992:4		
Verkakarlar	24.159	104.681	24.681	106.941	2,2	0,9
Verkakonur	19.255	83.433	19.543	84.681	1,5	0,2
Iðnaðarmenn	32.321	140.049	32.969	142.853	2,0	0,7
Afgr.karlar	30.651	130.268	29.357	124.767	-4,2	-5,4
Afgr.konur	20.365	86.552	21.551	91.590	5,8	4,5
Skrifst.karlar	32.508	136.857	33.463	140.877	2,9	1,7
Skrifst.konur	22.549	94.930	23.836	100.350	5,7	4,4
ASÍ landv.fólk	25.166	108.214	25.753	110.736	2,3	1,1

Samanburður við 3. ársfjórðung 1992

Greitt tímakaup hækkaði um 2,5% og meðaltímakaup um 2,4% frá 3. ársfjórðungi 1992 til 4. ársfjórðungs sama árs (sjá töflu 1.7). Þessa hækkun má aðallega rekja til árstíðabundinna breytinga sem verða á vinnumarkaði á þessum tíma árs þegar skólafólk hefur nám að nýju í lok sumars. Við það hækkar meðaltal tímakaups þar sem ungt fólk er að jafnaði með lægra tímakaup en eldri starfsmenn. Þetta hefur einnig áhrif á muninn á niðurstöðum heildarúrtaksins og paraða úrtaksins. Vegna breytinga á samsetningu vinnuafis hækkar tímakaup fastra starfsmanna minna en meðaltalshækkun tímakaups á vinnumarkaði. Þessu er hins vegar öfugt farið hjá afgreiðslufólki þar sem tímakaup fastra starfsmanna hækkaði meira milli 3. og 4. ársfjórðungs 1992 en sem nemur hækkun í heildarúrtaki. Háannatími verslunar í desember er megin skýring á þessu en þá er uppgrip hjá verslunarfólki m.a. vegna aukinnar yfirvinnu.

Starfsstéttir	Vog %	Greitt tímakaup % breyting		Meðaltímakaup % breyting		Breyting Vinnutíma heildarúrtak
		Heildar Úrtak	Parað Úrtak	Heildar úrtak	Parað úrtak	
Verkakarlar	33	3,7	1,2	3,2	1,3	0,6
Verkakonur	19	2,3	1,4	1,4	0,4	-0,4
Iðnaðarmenn	19	2,9	0,4	2,3	-1,5	0,1
Afgr.karlar	4	2,8	4,1	3,6	5,8	0,4
Afgr.konur	8	0,7	1,9	4,7	7,0	2,4
Skrifst.karlar	7	3,7	1,2	3,0	0,9	-0,7
Skrifst.konur	10	-1,0	-0,3	-0,9	-0,7	-0,2
ASÍ landv.fólk	100	2,5	1,0	2,4	0,7	0,3

2.1 Tímakaup á 4. ársfjórðungi 1992

Athugasemdir vegna breytinga á kauptaxta:

Hér fer á eftir yfirlit yfir helstu hækkanir kauptaxta á tímabilinu frá 1. ársfjórðungi 1990 til 4. ársfjórðungs 1992.

- I. Þann 1. febrúar 1990 var undirritaður nýr kjarasamningur milli ASÍ og VSÍ/VMS. Samkvæmt samningi þessum hækkuðu laun um 1,5% þann 1. febrúar, 1,5% þann 1. júní, 2% þann 1. desember, 2,5% þann 1. mars 1991 og 2% þann 1. júní 1991. Ennfremur var samið um verðtryggingu umfram tiltekin rauð strík, hækkun orlofsbóta 1990 í kr. 7.000 og 1991 í kr. 7.500, desemberuppbót í kr. 10.000 og sérstakar launabætur til þeirra sem höfðu lægri meðaltekjur en 60.000 kr. á þriggja mánaða tímabili. Launabætur þessar komu til greiðslu í maí og september 1990 og maí 1991.
- II. Í september og nóvember 1990 fór vísitala framfærslukostnaðar fram úr áætluðum strikum. Þann 1. október úrskurðaði launanefnd að greiddar yrðu 550 kr. sem eingreiðsla vegna október og nóvember og síðan hækkuðu laun í desember almennt um 0,83% umfram áðurnefnd 2%.
- III. Í febrúar 1991 varð samkomulag milli ASÍ og VSÍ/VMS um að greiða 2,8% hækkun þann 1. mars í stað 2,5%.
- IV. Í maí 1991 úrskurðaði launanefnd ASÍ og atvinnurekenda að greiða skyldi 2,57% hækkun þann 1. júní í stað 2%. Einnig að greidd yrði 6.300 kr. eingreiðsla þann 1. júlí.
- V. Í júní 1992 var samþykkt miðlunartillaga Ríkissáttasemjara sem lögð var fram í apríl vegna kjaradeilu ASÍ og VSÍ/VMS. Samkvæmt tillögunni hækkuðu laun um 1,7% þann 1. maí 1992. Ennfremur voru í tillögunni ákvæði um launabætur til þeirra sem hafa lægri meðaltekjur en 80.000 kr. á þriggja mánaða tímabili. Launabæturnar, sem eru helmingur af mismun á 80.000 kr. og meðaltekjum koma til greiðslu í maí og desember 1992. Í tillögunni voru einnig ákvæði um hækkun orlofsuppbótar í kr. 8.000 og desemberuppbótar í kr. 12.000.

Athugasemdir vegna atvinnugreinafogar:

Þess má geta að vegið meðaltal einstakra starfsstétta miðast við hlutfallslega skiptingu ASÍ-landverkafólks á atvinnugreinar. Atvinnugreinafogin getur gert það að verkum að nokkur munur er á vegnu meðaltali og einföldu meðaltali fyrir landið í heild.

Tafla 2.1 a										
Verkakarlar á höfuðborgarsvæði										
Tímakaup og vinnutími á 4. ársfjórðungi 1992										
Starfsgreinar	Pús. vst.	Vinnu- tími á viku	Hreint tíma kaup	Greitt tímakaup í dagvinnu				Meðal- tíma- kaup	Greidd dagv.l. á mán.	Heildar mán. laun
				neðri fjórð.	mið gildi	meðal- tal	efri fjórð.			
Hafnarvinna	18	57.2	349	391	434	439	464	528	76.067	130.671
Pakkhúsvinna	39	49.6	370	398	433	442	463	504	76.544	108.357
Birgðavarsla	71	50.7	428	374	435	441	491	527	76.357	115.815
Byggingarvinna	6	49.6	413	398	400	417	441	499	72.306	107.328
Fóðurlöndun	7	50.0	368	340	346	368	366	421	63.700	91.262
Verksmiðjuvinna	130	47.4	436	385	446	473	528	544	81.979	111.733
Slippvinna	19	51.6	435	412	425	443	481	519	76.784	115.999
Bensínafgreiðsla	96	47.1	298	274	279	298	316	346	51.661	70.523
Bifreiðastjórn	77	55.1	413	392	419	425	451	516	73.646	123.191
Lyftarvinna	12	56.7	348	418	439	451	494	536	78.143	131.684
Verkstjórn ófagl.	32	49.9	623	504	613	633	761	721	109.774	155.838
Ófagl. v. málmsm.	10	45.5	516	484	543	516	545	589	89.390	116.035
Ófagl. v. trésm.	7	43.2	513	474	486	517	554	558	89.574	104.635
Ófagl. v. brauðgerð	12	51.0	311	297	310	328	333	417	56.775	92.102
Ófagl. v. kjötiðnað	12	46.4	415	370	406	450	544	500	77.915	100.534
Önnur störf	120	49.0	429	364	413	445	507	513	77.095	108.982
Samtals	670	49.8	409	350	417	432	484	506	74.896	109.088

Tafla 2.1 b										
Verkakarlar utan höfuðborgarsvæðis										
Tímakaup og vinnutími á 4. ársfjórðungi 1992										
Starfsgreinar	Þús. vst.	Vinnu- tími á viku	Hreint tíma kaup	Greitt tímakaup í dagvinnu				Meðal- tíma- kaup	Greidd dagv.l. á mán.	Heildar mán. laun
				neðri fjórð.	mið gildi	meðal- tal	efri fjórð.			
Fiskvinna	224	49.7	324	405	438	442	466	496	76.650	106.831
Hafnarvinna	16	52.2	347	394	453	489	600	562	84.837	127.107
Pakkhúsvinna	7	48.5	381	347	362	381	414	433	66.121	91.034
Birgðavarsla	22	49.7	457	362	465	460	520	546	79.701	117.580
Byggingarvinna	46	46.2	360	310	343	365	399	403	63.183	80.657
Vinna í sláturhúsum	88	46.4	351	400	432	446	476	505	77.279	101.541
Lýsis og mjölvinnsla	19	56.0	404	354	365	404	470	510	69.959	123.790
Verksmiðjuvinna	118	45.1	381	369	415	439	477	488	76.008	95.309
Slippvinna	13	47.0	446	398	409	446	530	502	77.341	102.233
Bensínafgreiðsla	25	48.6	325	282	316	325	335	379	56.265	79.792
Bifreiðastjórn	92	54.2	379	344	365	382	419	469	66.264	110.140
Ýtu og kranastjórn	22	46.6	436	410	438	436	454	484	75.652	97.724
Lyftarvinna	7	51.7	347	352	385	415	465	482	71.997	108.177
Verkstjórn ófagl.	57	50.5	568	465	544	581	667	685	100.624	150.062
Ófagl. v. málmsm.	13	52.1	463	434	487	487	540	564	84.459	127.374
Ófagl. v. bifr.sm.	5	45.7	459	392	475	470	483	520	81.377	103.092
Ófagl. v. brauðgerð	5	40.0	339	310	327	344	368	421	59.701	72.908
Ófagl. v. kjötiðnað	37	48.4	354	338	374	384	427	433	66.631	90.821
Önnur störf	158	50.4	394	342	394	404	455	469	69.949	102.425
Samtals	973	49.3	379	361	418	429	467	493	74.336	105.187
Samtals á öllu landinu	1643	49.5	391	358	418	430	474	498	74.530	106.840
Vegið meðaltal	1644	49.5	393	---	---	435	---	499	75.467	106.883

Verkakonur á höfuðborgarsvæði										
Tímakaup og vinnutími á 4. ársfjórðungi 1992										
Starfsgreinar	Þús. vst.	Vinnu- tími á viku	Hreint tíma kaup	Greitt tímakaup í dagvinnu				Meðal- tíma- kaup	Greidd dagv.l. á mán.	Heildar mán. laun
				neðri fjórð.	mið gildi	meðal- tal	efri fjórð.			
Birgðavarsla	31	50.7	380	341	370	386	425	454	66.883	99.753
Eldhús/mötuneyti	23	42.5	379	330	378	385	452	408	66.675	75.076
Ræstingar	10	49.0	366	323	356	374	424	444	64.808	94.339
Verksmiðjuvinna	47	41.8	352	352	373	384	411	398	66.562	72.123
Bensínafgreiðsla	12	49.2	300	297	307	300	316	363	51.971	77.358
Ófagl. v. brauðgerð	13	51.3	314	308	311	327	354	435	56.753	96.618
Ófagl. v. kjötiðnað	10	42.1	392	407	409	412	410	438	71.359	79.834
Önnur störf	102	41.9	418	359	411	420	495	454	72.868	82.450
Samtals	248	44.8	382	341	376	392	443	433	67.974	84.055

Starfsgreinar	Verkakonur utan höfuðborgarsvæðis									
	Tímakaup og vinnutími á 4. ársfjórðungi 1992									
	Þús. vst.	Vinnu- tími á viku	Hreint tíma kaup	Greitt tímakaup í dagvinnu				Meðal- tíma- kaup	Greidd dagv.l. á mán.	Heildar mán. laun
neðri fjórð.				mið gildi	meðal- tal	efri fjórð.				
Fiskvinna	348	43.4	292	408	438	430	459	457	74.538	85.857
Eldhús/mötuneyti	35	46.0	367	358	393	377	424	478	65.308	95.444
Ræstingar	30	45.2	358	321	363	367	437	444	63.629	87.021
Vinna í sláturhúsum	60	41.9	331	391	409	413	434	478	71.581	86.734
Verksmiðjuvinna	59	42.8	329	344	395	413	438	445	71.580	82.512
Ófagl. v. fatasaum	6	40.2	322	311	311	322	311	323	55.775	56.306
Ófagl. v. brauðgerð	9	42.2	327	326	330	329	338	378	56.939	69.131
Ófagl. v. kjötiðnað	41	45.9	348	349	407	405	453	443	70.177	88.175
Önnur störf	228	43.8	398	372	412	406	432	451	70.372	85.541
Samtals	816	43.7	334	379	420	411	450	454	71.219	85.935
Samtals á öllu landinu	1064	44.0	345	363	414	407	450	449	70.485	85.596
Vegið meðaltal	1064	43.5	335	---	---	410	---	449	70.976	84.621

Tafla 2.3 a		Iðnaðarmenn á höfuðborgarsvæði Tímakaup og vinnutími á 4. ársfjórðungi 1992								
Starfsgreinar	Pús. vst.	Vinnu- tími á viku	Hreint tíma kaup	Greitt tímakaup í dagvinnu				Meðal- tíma- kaup	Greidd dagv.l. á mán.	Heildar mán. laun
				neðri fjórð.	mið gildi	meðal- tal	efri fjórð.			
Málmsmíðar	113	49.7	573	546	587	597	642	684	103.441	147.379
Trésmíðar	23	50.6	536	494	520	545	564	628	94.410	137.670
Húsgagnagerð	10	42.2	639	553	646	639	662	665	110.676	121.596
Bifvélavirkjun	50	45.8	603	561	680	664	736	722	115.017	143.169
Rafvirkjun	27	49.5	616	580	626	628	674	720	108.931	154.552
Prentun og bókagerð	19	51.9	715	612	727	742	817	871	128.650	196.061
Brauðgerð	8	49.8	558	487	544	601	580	711	104.237	153.456
Matreiðslumenn	8	51.0	534	511	587	557	616	693	96.589	153.239
Kjötiðnaður	26	48.3	560	529	601	613	645	694	106.295	145.338
Mjólkuriðnaður	6	50.6	716	660	768	716	791	845	124.101	185.390
Verkstjórn fagl.	19	46.7	796	698	772	821	970	906	142.295	183.199
Önnur störf	15	51.3	632	532	588	645	736	755	111.805	167.595
Samtals	324	48.7	605	548	614	634	702	720	109.852	152.009

Iðnaðarmenn utan höfuðborgarsvæðis										
Tímakaup og vinnutími á 4. ársfjórðungi 1992										
Starfsgreinar	Þús. vst.	Vinnu- tími á viku	Hreint tíma kaup	Greitt tímakaup í dagvinnu				Meðal- tíma- kaup	Greidd dagv.l. á mán.	Heildar mán. laun
				neðri fjórð.	mið gildi	meðal- tal	efri fjórð.			
Málmsmíðar	109	49.4	591	546	607	623	689	714	108.060	153.007
Skipasmíðar	5	41.9	643	627	629	643	667	665	111.430	120.859
Trésmíðar	16	47.0	549	503	559	549	609	615	95.144	125.392
Bifvélavirkjun	29	43.1	568	540	569	609	703	642	105.500	119.852
Rafvirkjun	38	55.0	588	531	580	588	614	716	101.855	170.395
Brauðgerð	6	41.5	494	426	483	494	545	648	85.643	116.604
Matreiðslumenn	6	46.4	560	428	428	560	567	642	97.017	129.076
Kjötiðnaður	9	48.5	594	538	569	599	644	671	103.857	140.981
Mjólkuriðnaður	18	44.0	639	614	648	677	704	769	117.324	146.426
Vélstjórn	21	58.1	501	455	489	502	537	620	87.024	156.168
Verkstjórn fagl.	35	51.5	669	603	721	686	754	796	118.821	177.823
Önnur störf	10	44.4	542	528	536	584	628	632	101.193	121.611
Samtals	303	49.5	589	533	599	610	673	701	105.688	150.287
Samtals á öllu landinu	626	49.1	597	542	602	622	691	711	107.827	151.113
Vegið meðaltal	627	46.3	606	---	---	639	---	711	110.732	142.549

Tafla 2.4 a										
Afgreiðslukarlar á höfuðborgarsvæði										
Tímakaup og vinnutími á 4. ársfjórðungi 1992										
Starfsgreinar	Pús. vst.	Vinnu- tími á viku	Hreint tíma kaup	Greitt tímakaup í dagvinnu				Meðal- tíma- kaup	Greidd dagv.l. á mán.	Heildar mán. laun
				neðri fjórð.	mið gildi	meðal- tal	efri fjórð.			
Störf í dagvöruverzl.	45	50.4	360	294	325	360	381	435	61.270	93.150
Afgr. á bifr.vhl.	36	47.9	641	570	660	658	754	742	111.837	151.223
Verslunarstjórn	7	49.8	698	568	718	722	793	831	122.709	176.076
Heildsölustörf	56	44.4	663	543	675	686	835	741	116.583	139.835
Önnur afgreiðslust.	69	52.5	416	304	420	416	581	520	70.783	115.934
Samtals	212	48.4	509	342	508	519	679	608	88.295	125.049

Tafla 2.4 b										
Afgreiðslukarlar utan höfuðborgarsvæðis										
Tímakaup og vinnutími á 4. ársfjórðungi 1992										
Starfsgreinar	Pús. vst.	Vinnu- tími á viku	Hreint tíma kaup	Greitt tímakaup í dagvinnu				Meðal- tíma- kaup	Greidd dagv.l. á mán.	Heildar mán. laun
				neðri fjórð.	mið gildi	meðal- tal	efri fjórð.			
Störf í dagvöruverzl.	21	46.2	426	340	394	428	467	494	72.687	96.875
Afgr. á byggingarvöru	25	47.2	410	367	399	413	451	480	70.126	96.288
Afgr. á bifr.vhl.	13	43.8	591	483	626	595	693	655	101.115	121.898
Verslunarstjórn	18	49.7	551	465	531	551	635	628	93.667	132.573
Heildsölustörf	14	48.1	465	342	422	465	509	533	79.094	108.819
Önnur afgreiðslust.	17	49.6	389	323	380	390	444	460	66.217	97.088
Samtals	109	47.2	461	367	430	462	540	532	78.624	106.737
Samtals á öllu landinu	321	48.1	493	353	471	500	645	582	85.056	119.020
Vegið meðaltal	321	47.6	533	---	---	542	---	617	92.145	124.779

Tafla 2.5 a										
Afgreiðslukonur á höfuðborgarsvæði										
Tímakaup og vinnutími á 4. ársfjórðungi 1992										
Starfsgreinar	Þús. vst.	Vinnu- tími á viku	Hreint tíma kaup	Greitt tímakaup í dagvinnu				Meðal- tíma- kaup	Greidd dagv.l. á mán.	Heildar mán. laun
				neðri fjórð.	mið gildi	meðal- tal	efri fjórð.			
Störf í dagvöruversl.	166	50.3	325	285	321	325	361	407	55.282	87.021
Heildsölustörf	11	43.0	561	543	591	574	637	623	97.665	113.768
Önnur afgreiðslust.	108	51.0	362	306	355	363	401	444	61.639	96.176
Samtals	285	50.0	347	290	337	348	380	430	59.136	91.255

Tafla 2.5 b										
Afgreiðslukonur utan höfuðborgarsvæðis										
Tímakaup og vinnutími á 4. ársfjórðungi 1992										
Starfsgreinar	Þús. vst.	Vinnu- tími á viku	Hreint tíma kaup	Greitt tímakaup í dagvinnu				Meðal- tíma- kaup	Greidd dagv.l. á mán.	Heildar mán. laun
				neðri fjórð.	mið gildi	meðal- tal	efri fjórð.			
Störf í dagvöruversl.	97	47.3	343	314	331	347	368	405	59.026	81.452
Afgr. á vefnaðarvöru	12	41.1	357	329	338	361	382	387	61.416	67.655
Verslunarstjórn	6	48.9	519	446	532	519	568	600	88.306	124.668
Heildsölustörf	52	47.1	356	329	355	356	371	411	60.560	82.372
Önnur afgreiðslust.	58	49.0	366	330	350	366	399	430	62.279	89.459
Samtals	225	47.6	357	324	342	360	382	417	61.115	84.345
Samtals á öllu landinu	510	49.0	351	308	340	353	380	424	59.985	88.252
Vegð meðaltal	510	47.9	382	---	---	385	---	450	65.371	91.584

Starfsgreinar	Pús. vst.	Vinnu- tími á viku	Hreint tíma kaup	Greitt tímakaup í dagvinnu				Meðal- tíma- kaup	Greidd dagv.l. á mán.	Heildar mán. laun
				neðri fjórð.	mið gildi	meðal- tal	efri fjórð.			
Almenn skrifstofust.	43	40.7	683	562	684	693	773	731	110.881	125.176
Bókarar og gjaldkerar	7	40.5	700	579	642	700	689	739	111.984	126.213
Skýrsluvélamenn	9	42.5	980	888	1047	980	1090	1088	156.825	194.456
Fulltrúar	9	42.3	798	685	765	804	960	862	128.588	153.401
Deildar og skr.st.stj.	22	40.6	908	741	962	918	1072	966	146.832	164.907
Önnur skrifst.störf	21	41.0	827	643	997	827	1092	879	132.241	151.794
Samtals	112	40.9	791	633	764	797	1037	846	127.535	145.833

Starfsgreinar	Pús. vst.	Vinnu- tími á viku	Hreint tíma kaup	Greitt tímakaup í dagvinnu				Meðal- tíma- kaup	Greidd dagv.l. á mán.	Heildar mán. laun
				neðri fjórð.	mið gildi	meðal- tal	efri fjórð.			
Almenn skrifstofust.	21	44.1	570	466	548	576	687	643	92.196	119.253
Bókarar og gjaldkerar	7	44.1	681	500	600	681	877	752	108.888	139.675
Fulltrúar	11	40.9	905	747	916	905	1080	955	144.735	164.444
Deildar og skr.st.stj.	19	43.1	765	593	782	765	970	846	122.334	153.737
Önnur skrifst.störf	29	43.0	696	601	782	696	1068	805	111.318	145.780
Samtals	87	43.0	704	535	687	705	920	788	112.818	142.644
Samtals á öllu landinu	199	41.6	752	579	742	756	1027	821	120.951	143.917
Vegið meðaltal	199	40.6	765	---	---	768	---	824	122.875	141.025

Tafla 2.7 a										
Skrifstofukonur á höfuðborgarsvæði										
Tímakaup og vinnutími á 4. ársfjórðungi 1992										
Starfsgreinar	Þús. vst.	Vinnu-tími á viku	Hreint tíma kaup	Greitt tímakaup í dagvinnu				Meðal-tíma-kaup	Greidd dagv.l. á mán.	Heildar mán. laun
				neðri fjórð.	mið gildi	meðal-tal	efri fjórð.			
Almenn skrifstofust.	115	40.3	588	509	572	592	656	619	94.690	105.135
Símavarsla	8	40.7	510	453	509	510	567	533	81.562	91.243
Ritarar	16	39.4	582	518	562	583	629	596	93.262	98.956
Bókarar og gjaldkerar	21	41.6	654	545	615	665	772	708	106.352	123.896
Fulltrúar	9	41.0	613	565	571	613	711	649	98.048	112.073
Önnur skrifst.störf	38	40.0	613	493	549	619	745	643	98.997	108.264
Samtals	207	40.4	597	509	570	601	669	629	96.189	106.888

Tafla 2.7 b										
Skrifstofukonur utan höfuðborgarsvæði										
Tímakaup og vinnutími á 4. ársfjórðungi 1992										
Starfsgreinar	Þús. vst.	Vinnu-tími á viku	Hreint tíma kaup	Greitt tímakaup í dagvinnu				Meðal-tíma-kaup	Greidd dagv.l. á mán.	Heildar mán. laun
				neðri fjórð.	mið gildi	meðal-tal	efri fjórð.			
Almenn skrifstofust.	61	40.9	504	418	484	505	552	543	80.814	93.332
Ritarar	7	40.6	688	600	630	688	829	722	110.055	123.253
Bókarar og gjaldkerar	7	42.2	598	522	604	598	672	648	95.618	115.098
Önnur skrifst.störf	22	40.7	559	421	486	559	785	642	89.470	110.100
Samtals	96	40.9	536	423	496	537	606	585	85.916	100.837
Samtals á öllu landinu	303	40.5	577	491	561	580	659	615	92.837	104.850
Vegið meðaltal	304	40.4	551	---	---	555	---	590	88.864	100.274

2.2 Launadreifing

Í töflum 2.8 gefur að líta dreifingu greidds tímakaups á 4. ársfjórðungi 1992. Til skýringar er fjórðungur vinnustunda unninn á lægra kaupi en neðri fjórðungur og 75% á hærra kaupi. Helmingur vinnustunda er unninn á hærra kaupi en miðgildið og helmingur á lægra kaupi. Þrít fjórðu hlutar vinnustunda eru unnir á lægra kaupi en efri fjórðungur og fjórðungur á hærra kaupi.

Starfsstéttir	Neðri		Efri	
	fjórðungur	Miðgildi	Meðaltal	fjórðungur
Verkakarlar	358	418	430	474
Verkakonur	363	414	407	450
Iðnaðarmenn	542	602	622	691
Afgreiðslukarlar	353	471	500	645
Afgreiðslukonur	308	340	353	380
Skrifstofukarlar	579	742	756	1027
Skrifstofukonur	491	561	580	659

	Neðri		Efri	
	fjórðungur	Miðgildi	Meðaltal	fjórðungur
Verkakarlar	83	97	100	110
Verkakonur	89	102	100	111
Iðnaðarmenn	87	97	100	111
Afgreiðslukarlar	71	94	100	129
Afgreiðslukonur	87	96	100	108
Skrifstofukarlar	77	98	100	136
Skrifstofukonur	85	97	100	114

2.3 Dreifing mánaðarlauna með og án yfirvinnu

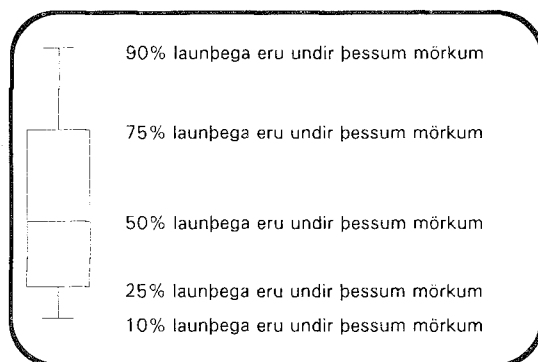
Í töflum 2.9 og 2.10 er sýnd dreifing mánaðarlauna fólks í fullu starfi í úrtaki Kjara-rannsóknarnefndar. Töflurnar sýna laun þeirra einstaklinga sem unnu fleiri en 400 dagvinnustundir á 4. ársfjórðungi 1992 og eru launin færð upp til samræmis við fulla dagvinnu.

Tafla 2.9 sýnir dreifingu greiddra mánaðarlauna þ.e. greitt tímakaup margfaldað með fjölda dagvinnustunda en tafla 2.10 sýnir dreifingu heildarmánaðarlauna.

Töflurnar sýna uppsafnaðar prósentur. Tölurnar í dálkum 2 - 9 í töflu 2.9 sýna hve mörg prósent fullvinnandi fólks voru með lægri mánaðarlaun en tilgreind eru í fyrsta dálki. Til dæmis sýnir talan 29 í öðrum dálki í töflu 2.9 að 29% verkakarla hafði minna en 65.000 krónur í greitt dagvinnukaup á mánuði á 4. ársfjórðungi 1992.

Myndirnar á síðum 24 og 26 sýna dreifingu launa og vinnutíma hjá einstökum starfsstéttum. Á myndunum koma fram fimm mismunandi mörk, 10%, 25%, 50%, 75% og 90%. Eftirfarandi mynd sýnir hvernig lesið er úr þessum myndum.

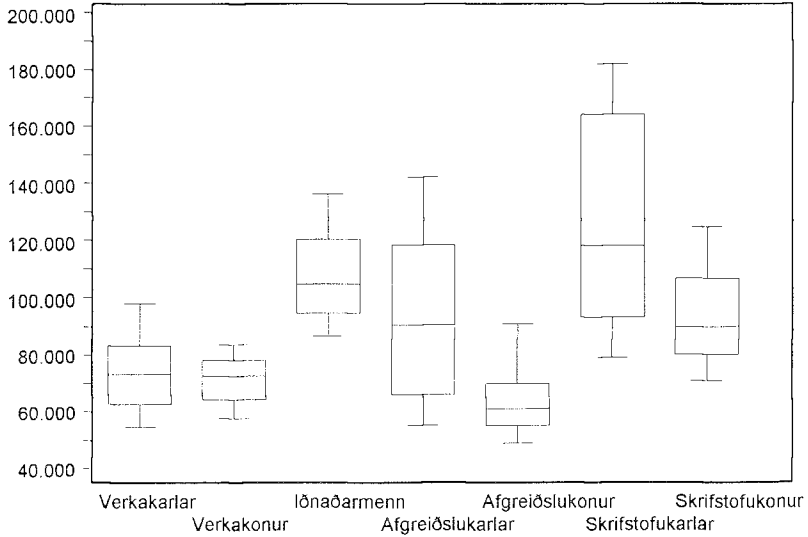
Skýringarmynd fyrir túlkun dreifingamynda



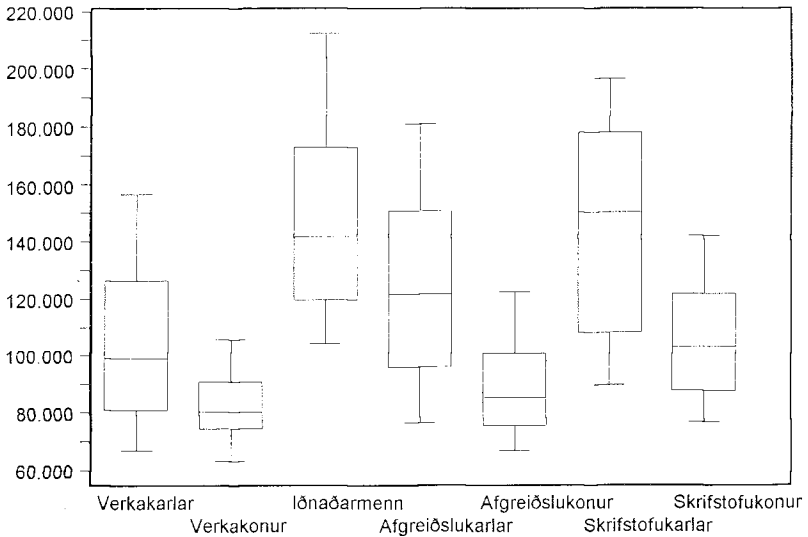
Tafla 2.9 Uppsöfnuð dreifing mánaðarlauna fyrir dagvinnu á 4. ársfjórðungi 1992								
Laun allt að:	Verka- karlar	Verka- konur	Iðn.- menn	Afgr.- karlar	Afgr.- konur	Skr.st.- karlar	Skr.st.- konur	ASÍ landv.f.
40.000	0	0	0	0	0	0	0	0
45.000	1	0	0	1	2	0	0	1
50.000	6	2	0	4	11	0	0	4
55.000	12	7	0	9	24	1	0	8
60.000	21	14	0	16	44	2	1	15
65.000	29	27	1	23	66	3	4	23
70.000	42	38	1	29	75	4	8	31
75.000	54	59	3	34	80	7	13	41
80.000	68	83	5	39	83	10	24	52
85.000	78	92	8	45	86	13	38	60
90.000	84	97	15	50	88	19	50	66
95.000	88	98	27	53	91	27	59	71
100.000	91	99	39	58	94	30	66	76
105.000	93	99	50	61	96	35	73	80
110.000	95	99	64	67	99	40	80	84
115.000	96	99	70	73	99	43	84	87
120.000	97	100	75	77	99	52	87	89
125.000	99	100	80	79	100	57	90	91
130.000	99	100	84	84	100	60	91	93
135.000	99	100	90	86	100	61	92	94
140.000	99	100	92	87	100	63	93	95
145.000	99	100	94	90	100	65	94	96
150.000	100	100	96	92	100	67	95	96
155.000	100	100	96	94	100	70	96	97
160.000	100	100	97	95	100	72	96	97
165.000	100	100	97	96	100	77	97	98
170.000	100	100	98	97	100	80	97	98
175.000	100	100	99	97	100	87	98	99
180.000	100	100	99	97	100	90	99	99
185.000	100	100	99	98	100	91	99	99
190.000	100	100	99	98	100	93	99	99
195.000	100	100	99	99	100	97	99	100
200.000	100	100	99	99	100	99	100	100
205.000	100	100	99	100	100	99	100	100
210.000	100	100	99	100	100	100	100	100
215.000	100	100	100	100	100	100	100	100
Fjöldi	1685	740	733	359	359	260	393	4529

Tafla 2.10 Uppsöfnuð dreifing heildarmánaðarlauna á 4. ársfj. 1992								
Laun allt að:	Verka- karlar	Verka- konur	Iðn.- menn	Afgr.- karlar	Afgr.- konur	Skr.st.- karlar	Skr.st.- konur	ASÍ landv.f.
50.000	1	1	0	1	0	0	0	0
55.000	3	4	0	1	2	1	0	2
60.000	6	6	0	2	4	2	1	4
65.000	9	12	0	4	8	3	2	7
70.000	12	17	0	6	14	3	4	9
75.000	17	26	1	9	23	3	7	14
80.000	23	48	1	13	37	5	13	22
85.000	31	63	2	16	49	7	22	30
90.000	38	73	2	20	57	10	31	36
95.000	44	79	4	24	65	13	39	41
100.000	51	85	6	28	74	16	46	47
105.000	56	89	11	32	79	20	54	52
110.000	61	92	14	39	82	26	62	57
115.000	67	94	20	43	86	28	68	61
120.000	70	95	25	48	88	31	73	65
125.000	74	96	31	52	91	34	77	68
130.000	78	97	36	55	92	39	81	72
135.000	82	97	43	59	94	42	86	75
140.000	84	97	48	65	94	47	88	78
145.000	86	98	53	69	96	47	90	80
150.000	89	99	58	75	97	50	92	83
155.000	90	99	63	77	97	54	92	85
160.000	91	99	67	81	98	58	94	87
165.000	92	99	70	83	98	61	94	88
170.000	93	99	72	86	98	67	95	89
175.000	94	99	76	88	99	73	96	91
180.000	95	99	78	89	99	76	97	92
185.000	96	99	80	91	99	78	98	93
190.000	97	99	82	92	99	82	98	94
195.000	97	99	84	92	99	89	98	95
200.000	98	99	85	94	100	91	99	96
205.000	98	99	87	95	100	92	99	96
210.000	98	100	89	95	100	93	99	97
215.000	99	100	91	96	100	95	99	97
220.000	99	100	92	97	100	95	99	97
225.000	99	100	92	97	100	97	99	98
230.000	99	100	94	98	100	97	99	98
235.000	99	100	94	98	100	97	99	98
240.000	99	100	96	99	100	97	99	99
Fjöldi	1685	740	733	359	359	260	393	4529

☞ Greidd dagvinnulaun á mánuði, 4. ársfj. 1992.



☞ Heildarlaun á mánuði, 4. ársfj. 1992.



2.4 Dreifing vinnutíma

Tafla 2.11 sýnir dreifingu heildarvinnutíma fólks í fullu starfi á 4. ársfjórðungi 1992. Taflan sýnir einungis vinnutíma þeirra sem unnu fleiri en 400 dagvinnustundir og er vinnutíminn færður upp til samræmis við fulla dagvinnu.

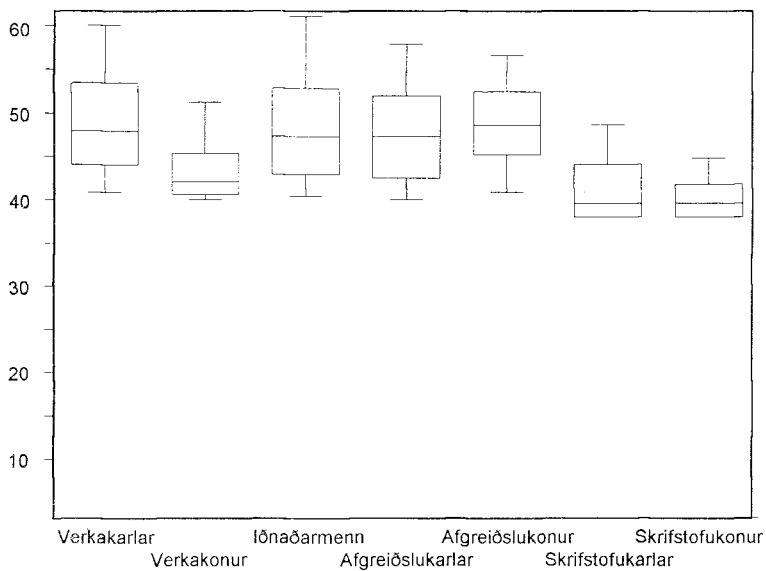
Tafla 2.12 sýnir raunverulegt vinnuframlag starfsmanna með því að taka einungis mið af vinnutíma þeirra einstaklinga, sem voru í úrtakinu á 3. ársfjórðungi 1992 og unnu einnig hjá sama fyrirtæki á 2. og 4. ársfjórðungi 1992. Þannig eru þeir sem hófu störf eða hættu á miðjum ársfjórðungnum hreinsaðir frá. Niðurstaðan sýnir því meðalvinnutíma þeirra starfsmanna, sem voru við störf allan ársfjórðunginn að frádregnum fjarvistum, s.s. vegna veikinda og orlofs.

Tölurnar sýna uppsafnaðar prósentur. Varðandi túlkun myndanna á síðu 26 vísast í texta á síðu 21.

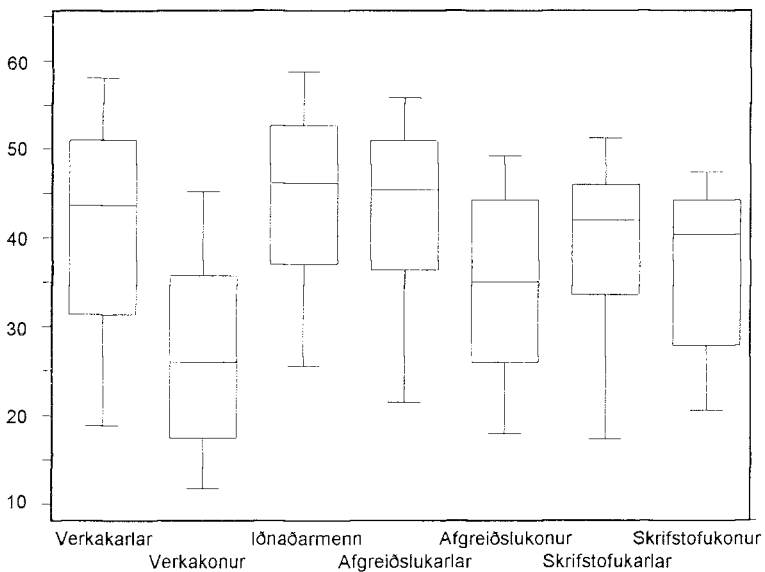
Tímar allt að:	Verka- karlar	Verka- konur	Iðn.- menn	Afgr.- karlar	Afgr.- konur	Skr.st.- karlar	Skr.st.- konur	ASÍ landv.f.
45	30	73	36	37	24	78	91	46
50	61	88	64	67	60	93	98	71
55	80	95	82	84	86	99	100	87
60	90	98	89	94	97	99	100	93
65	94	100	94	98	100	100	100	97
70	97	100	97	99	100	100	100	98
Fjöldi	1685	740	733	359	359	260	393	4529

Tímar allt að:	Verka- karlar	Verka- konur	Iðn.- menn	Afgr.- karlar	Afgr.- konur	Skr.st.- karlar	Skr.st.- konur	ASÍ landv.f.
5	4	7	0	2	3	5	0	4
10	7	18	3	5	7	9	3	9
15	11	33	5	9	13	12	9	17
20	17	47	9	12	22	13	18	25
25	23	62	14	17	34	20	31	35
30	32	73	21	23	50	28	42	45
35	43	82	32	31	64	33	49	56
40	55	89	45	48	76	69	82	69
45	72	96	65	69	92	86	95	83
50	85	99	81	88	97	94	99	92
55	92	99	91	96	99	97	100	96
60	96	100	96	99	100	100	100	98
65	98	100	98	99	100	100	100	99
70	99	100	99	100	100	100	100	100
Fjöldi	1894	1874	693	396	909	216	382	6364

☞ Vinnutími fólks í fullu starfi, 4. ársfj. 1992.



☞ Vinnutími fólks í föstu starfi, 3. ársfj. 1992.



3. Tímakaup og kaupmáttur

Tölur 3.1 til 3.8 sýna greitt tímakaup, meðaltímakaup og kaupmátt þessara stærða miðað við framfærsluvísitölu hjá verkakörllum, verkakonum, iðnaðarmönnum, afgreiðslu- og skrifstofufólki ásamt ASÍ-landverkafólki frá árinu 1980. Tímaráðirnir byggja á niðurstöðum sem eru vegnar eftir atvinnugreinum. Ársmeðaltölin eru reiknuð sem meðaltöl ársfjórðunga.

Tafla 3.9 sýnir vísitölu framfærslukostnaðar miðað við stöðu hennar í miðjum mánuði.

Tafla 3.10 sýnir þróun lágmarkslauna með og án eingreiðslna auk kaupmáttar miðað við vísitölu framfærslukostnaðar.

Greitt tímakaup og meðaltímakaup breyttist á eftirfarandi hátt á tímabilunum frá 4. ársfjórðungi 1991 annars vegar og 3. ársfjórðungi 1992 hins vegar til 4. ársfjórðungs 1992.

	Breyting frá 3. ársfj.1992	Breyting frá 4. ársfj. 1991
Greitt tímakaup verkakarla	3,7%	2,3%
Meðaltímakaup verkakarla	3,2%	1,1%
Greitt tímakaup verkakvenna	2,3%	1,5%
Meðaltímakaup verkakvenna	1,4%	1,3%
Greitt tímakaup iðnaðarmanna	2,9%	6,8%
Meðaltímakaup iðnaðarmanna	2,3%	5,3%
Greitt tímakaup afgreiðslukarla	2,8%	1,8%
Meðaltímakaup afgreiðslukarla	3,6%	-0,6%
Greitt tímakaup afgreiðslukvenna	0,7%	4,3%
Meðaltímakaup afgreiðslukvenna	4,7%	2,9%
Greitt tímakaup skrifstofukarla	3,7%	4,9%
Meðaltímakaup skrifstofukarla	3,0%	4,7%
Greitt tímakaup skrifstofukvenna	-1,0%	6,5%
Meðaltímakaup skrifstofukvenna	-0,9%	6,5%
Greitt tímakaup, ASÍ landverkafólks	2,5%	4,1%
Meðaltímakaup, ASÍ landverkafólks	2,4%	3,1%
Vísitala framfærslukostnaðar	0,3%	1,3%

	Tímakaup og kaupmáttur miðað við vísitölu framfærslukostnaðar, 1980 = 100.				Verkakarlar	
	Greitt tímak.	Breyting	Meðal tímak.	Breyting	Kaupm. greidds tímak.	Kaupm. meðal tímak.
1980	22,64		25,92		100,0	100,0
1981	34,12	50,7%	38,84	49,8%	99,9	99,3
1982	53,70	57,4%	60,94	56,9%	104,1	103,2
1983	81,64	52,0%	92,32	51,5%	85,9	84,8
1984	100,11	22,6%	114,36	23,9%	81,5	81,3
1985	132,67	32,5%	153,02	33,8%	81,6	82,2
1986	178,47	34,5%	206,79	35,1%	90,6	91,6
1987	244,98	37,3%	288,64	39,6%	104,6	107,7
1988	307,91	25,7%	360,31	24,8%	104,9	107,2
1989	350,02	13,7%	408,09	13,3%	98,6	100,4
1990	379,60	8,4%	443,02	8,6%	93,0	94,8
1991	411,76	8,5%	478,59	8,0%	94,5	95,9
1992	427,74	3,9%	491,83	2,8%	94,6	95,0
1986 1. ársfj.	156,92	4,6%	182,86	5,3%	82,6	84,0
2. "	175,87	12,1%	202,79	10,9%	90,8	91,4
3. "	179,58	2,1%	205,37	1,3%	90,3	90,2
4. "	201,51	12,2%	236,15	15,0%	97,9	100,2
1987 1. ársfj.	222,94	10,6%	264,10	11,8%	103,0	106,5
2. "	237,28	6,4%	282,20	6,9%	104,8	108,9
3. "	245,49	3,5%	286,80	1,6%	102,6	104,7
4. "	274,19	11,7%	321,46	12,1%	107,8	110,4
1988 1. ársfj.	280,66	2,4%	323,88	0,8%	103,6	104,4
2. "	301,36	7,4%	358,13	10,6%	105,3	109,3
3. "	320,80	6,5%	370,49	3,5%	104,6	105,3
4. "	328,84	2,5%	388,74	4,9%	106,0	109,4
1989 1. ársfj.	327,20	-0,5%	384,53	-1,1%	100,6	103,5
2. "	347,71	6,3%	405,64	5,5%	100,1	101,9
3. "	349,05	0,4%	401,82	-0,9%	95,7	96,2
4. "	376,12	7,8%	440,36	9,6%	98,0	100,2
1990 1. ársfj.	360,67	-4,1%	418,66	-4,9%	90,7	91,9
2. "	375,65	4,2%	434,75	3,8%	92,4	93,4
3. "	379,75	1,1%	444,70	2,3%	92,2	94,3
4. "	402,31	5,9%	473,98	6,6%	96,7	99,5
1991 1. ársfj.	405,69	0,8%	465,13	-1,9%	96,3	96,4
2. "	405,03	-0,2%	475,83	2,3%	93,9	96,3
3. "	410,67	1,4%	480,34	0,9%	92,8	94,8
4. "	425,66	3,7%	493,04	2,6%	94,9	96,0
1992 1. ársfj.	426,87	0,3%	490,90	-0,4%	94,8	95,2
2. "	428,73	0,4%	494,63	0,8%	95,0	95,7
3. "	419,94	-2,1%	483,17	-2,3%	92,7	93,2
4. "	435,42	3,7%	498,60	3,2%	95,9	95,9

Tafla 3.2		Tímakaup og kaupmáttur miðað við vísitölu framfærslukostnaðar, 1980 = 100. Verkakonur					
	Greitt tímak.	Breyt- ing	Meðal tímak.	Breyt- ing	Kaupm. greidds tímak.	Kaupm. meðal tímak.	
1980	21,71		23,67		100,0	100,0	
1981	33,35	53,6%	36,26	53,2%	101,8	101,5	
1982	51,50	54,4%	56,42	55,6%	104,1	104,6	
1983	78,91	53,2%	86,14	52,7%	86,6	86,7	
1984	96,42	22,2%	105,61	22,6%	81,9	82,3	
1985	129,63	34,4%	142,86	35,3%	83,2	84,1	
1986	170,97	31,9%	187,71	31,4%	90,5	91,1	
1987	235,04	37,5%	260,63	38,8%	104,7	106,5	
1988	297,57	26,6%	326,14	25,1%	105,7	106,3	
1989	327,12	9,9%	360,32	10,5%	96,1	97,1	
1990	351,40	7,4%	385,56	7,0%	89,4	90,3	
1991	389,28	10,8%	434,36	12,7%	93,1	95,3	
1992	400,91	3,0%	442,69	1,9%	92,5	93,6	
1986 1. ársfj.	157,40	5,0%	172,93	4,8%	86,4	87,0	
2. "	167,45	6,4%	183,68	6,2%	90,1	90,7	
3. "	170,10	1,6%	186,76	1,7%	89,2	89,9	
4. "	188,93	11,1%	207,48	11,1%	95,7	96,4	
1987 1. ársfj.	212,41	12,4%	237,19	14,3%	102,3	104,8	
2. "	222,06	4,5%	246,90	4,1%	102,3	104,3	
3. "	237,98	7,2%	262,98	6,5%	103,7	105,1	
4. "	267,73	12,5%	295,45	12,3%	109,8	111,1	
1988 1. ársfj.	271,79	1,5%	296,49	0,4%	104,6	104,7	
2. "	292,59	7,7%	323,11	9,0%	106,4	108,0	
3. "	306,44	4,7%	333,23	3,1%	103,8	103,8	
4. "	319,44	4,2%	351,73	5,6%	107,3	108,4	
1989 1. ársfj.	309,69	-3,1%	339,18	-3,6%	99,3	99,8	
2. "	321,37	3,8%	355,22	4,7%	96,4	97,8	
3. "	330,43	2,8%	359,78	1,3%	94,5	94,4	
4. "	346,98	5,0%	387,11	7,6%	94,2	96,4	
1990 1. ársfj.	334,98	-3,5%	365,61	-5,6%	87,8	87,9	
2. "	347,65	3,8%	382,11	4,5%	89,2	89,9	
3. "	350,28	0,8%	381,40	-0,2%	88,7	88,6	
4. "	372,70	6,4%	413,11	8,3%	93,4	95,0	
1991 1. ársfj.	370,99	-0,5%	412,77	-0,1%	91,8	93,7	
2. "	389,33	4,9%	439,29	6,4%	94,1	97,4	
3. "	393,27	1,0%	441,69	0,5%	92,7	95,5	
4. "	403,51	2,6%	443,67	0,4%	93,8	94,6	
1992 1. ársfj.	394,17	-2,3%	433,86	-2,2%	91,3	92,2	
2. "	399,46	1,3%	444,51	2,5%	92,3	94,2	
3. "	400,49	0,3%	443,12	-0,3%	92,2	94,6	
4. "	409,51	2,3%	449,27	1,4%	94,1	94,6	

	Tímakaup og kaupmáttur miðað við vísitölu framfærslukostnaðar, 1980 = 100. Iðnaðarmenn					
	Greitt tímak.	Breyt-ing	Meðal tímak.	Breyt-ing	Kaupm. greidds tímak.	Kaupm. meðal tímak.
1980	28,26		31,93		100,0	100,0
1981	44,31	56,8%	49,94	56,4%	103,9	103,7
1982	69,59	57,1%	77,57	55,3%	108,1	106,6
1983	104,60	50,3%	116,10	49,7%	88,2	86,6
1984	127,91	22,3%	144,39	24,4%	83,5	83,4
1985	173,63	35,7%	196,65	36,2%	85,6	85,8
1986	225,29	29,8%	255,72	30,0%	91,6	92,0
1987	346,47	53,8%	396,88	55,2%	118,6	120,2
1988	446,47	28,9%	505,97	27,5%	121,8	122,2
1989	517,20	15,8%	581,52	14,9%	116,8	116,2
1990	551,57	6,6%	620,03	6,6%	108,3	107,7
1991	590,60	7,1%	663,63	7,0%	108,5	107,9
1992	621,28	5,2%	693,45	4,5%	110,1	108,7
1986 1. ársfj.	203,78	4,7%	228,29	3,6%	85,9	85,2
2. "	213,65	4,8%	241,31	5,7%	88,3	88,3
3. "	221,72	3,8%	251,02	4,0%	89,4	89,5
4. "	262,02	18,2%	302,26	20,4%	102,0	104,1
1987 1. ársfj.	297,26	13,4%	345,63	14,3%	110,0	113,2
2. "	322,69	8,6%	366,60	6,1%	114,2	114,8
3. "	357,65	10,8%	407,99	11,3%	119,8	120,9
4. "	408,29	14,2%	467,28	14,5%	128,6	130,3
1988 1. ársfj.	410,59	0,6%	472,01	1,0%	121,4	123,5
2. "	436,46	7,7%	487,95	3,4%	122,1	120,9
3. "	476,71	9,2%	538,51	14,1%	124,6	124,6
4. "	462,11	-3,1%	525,39	-2,4%	119,3	120,0
1989 1. ársfj.	492,13	6,5%	548,00	4,3%	121,3	119,5
2. "	510,29	3,7%	573,23	4,6%	117,6	117,0
3. "	525,08	2,9%	594,65	3,7%	115,4	115,6
4. "	541,29	3,1%	610,21	2,6%	113,0	112,7
1990 1. ársfj.	533,11	-1,5%	598,40	-1,9%	107,3	106,6
2. "	542,07	1,7%	601,58	0,5%	106,8	104,9
3. "	564,25	4,1%	635,79	5,7%	109,7	109,4
4. "	566,83	0,5%	644,35	1,3%	109,2	109,8
1991 1. ársfj.	578,26	2,0%	645,64	0,2%	109,9	108,6
2. "	597,29	3,3%	671,12	3,9%	110,9	110,3
3. "	588,86	-1,4%	663,00	-1,2%	106,6	106,3
4. "	598,00	1,6%	674,77	1,8%	106,8	106,7
1992 1. ársfj.	592,47	-0,9%	660,85	-2,1%	105,4	104,1
2. "	632,85	6,8%	708,15	7,2%	112,3	111,2
3. "	620,92	-1,9%	694,27	-2,0%	109,9	108,7
4. "	638,89	2,9%	710,53	2,3%	112,7	111,0

	Tímakaup og kaupmáttur miðað við vísitölu framfærslukostnaðar, 1980 = 100. Afgreiðslukarlar					
	Greitt tímak.	Breyting	Meðal tímak.	Breyting	Kaupm. greidds tímak.	Kaupm. meðal tímak.
1980	26,25		27,99		100,0	100,0
1981	38,80	47,8%	41,60	48,6%	98,0	98,5
1982	59,45	53,2%	63,95	53,7%	99,4	100,3
1983	91,06	53,2%	98,50	54,0%	82,6	83,8
1984	112,87	24,0%	123,17	25,0%	79,3	81,1
1985	151,72	34,4%	167,88	36,3%	80,5	83,5
1986	208,80	37,6%	229,35	36,6%	91,4	94,1
1987	285,11	36,5%	322,91	40,8%	105,0	111,6
1988	361,51	26,8%	411,89	27,6%	106,1	113,4
1989	397,62	10,3%	454,73	10,4%	96,6	103,6
1990	446,22	12,2%	510,76	12,3%	94,3	101,2
1991	491,79	10,2%	566,23	10,9%	97,3	105,1
1992	534,96	8,8%	603,87	6,6%	102,0	108,0
1986 1. ársfj.	181,30	7,2%	199,07	4,7%	82,3	84,7
2. "	205,25	13,2%	224,70	12,9%	91,4	93,8
3. "	204,25	-0,5%	223,28	0,6%	88,6	90,8
4. "	244,38	19,6%	270,35	21,1%	102,4	106,3
1987 1. ársfj.	241,34	-1,2%	268,70	-0,1%	96,1	100,4
2. "	279,40	15,8%	316,10	17,6%	106,5	113,0
3. "	286,63	2,6%	324,07	2,5%	103,3	109,6
4. "	333,06	16,2%	382,76	18,1%	113,0	121,8
1988 1. ársfj.	330,06	-0,9%	384,99	0,6%	105,1	114,9
2. "	344,77	4,5%	388,32	0,9%	103,9	109,7
3. "	384,91	11,6%	429,91	10,7%	108,2	113,3
4. "	386,29	0,4%	444,35	3,4%	107,3	115,8
1989 1. ársfj.	365,68	-5,3%	422,57	-4,9%	97,1	105,3
2. "	404,58	10,6%	461,21	9,1%	100,4	107,3
3. "	388,49	-4,0%	437,89	-5,1%	91,9	97,1
4. "	431,72	11,1%	497,25	13,6%	97,0	104,8
1990 1. ársfj.	437,72	1,2%	498,23	0,2%	94,7	101,3
2. "	435,33	-0,4%	500,61	0,5%	92,4	99,6
3. "	443,63	1,9%	501,70	0,2%	92,9	98,5
4. "	468,87	5,7%	542,50	8,1%	97,2	105,5
1991 1. ársfj.	481,15	2,6%	553,99	2,1%	98,5	106,3
2. "	481,55	0,1%	547,98	-1,1%	96,3	102,7
3. "	471,95	-2,0%	542,46	-1,0%	92,0	99,2
4. "	532,51	12,8%	620,47	14,4%	102,4	111,9
1992 1. ársfj.	532,80	0,1%	596,36	-3,9%	102,1	107,1
2. "	537,91	1,0%	606,84	1,8%	102,8	108,7
3. "	527,11	-2,0%	595,55	-1,9%	100,4	106,4
4. "	542,03	2,8%	616,74	3,6%	103,0	109,9

	Tímakaup og kaupmáttur miðað við vísitölu framfærslukostnaðar, 1980 = 100. Afgreiðslukonur					
	Greitt tímak.	Breyting	Meðal tímak.	Breyting	Kaupm. greidds tímak.	Kaupm. meðal tímak.
1980	21,00		22,71		100,0	100,0
1981	30,90	47,1%	33,68	48,3%	97,5	98,3
1982	47,02	52,2%	51,71	53,5%	98,3	99,9
1983	72,72	54,7%	79,86	54,4%	82,5	83,8
1984	88,72	22,0%	98,34	23,1%	77,9	79,8
1985	117,46	32,4%	133,27	35,5%	77,9	81,7
1986	154,15	31,2%	172,52	29,5%	84,3	87,3
1987	220,37	43,0%	251,91	46,0%	101,5	107,2
1988	280,71	27,4%	322,39	28,0%	103,0	109,5
1989	307,71	9,6%	354,49	10,0%	93,6	99,7
1990	328,61	6,8%	383,35	8,1%	86,8	93,7
1991	351,15	6,9%	406,27	6,0%	86,9	92,9
1992	377,99	7,6%	431,26	6,2%	90,1	95,1
1986 1. ársfj.	138,13	4,8%	154,46	1,6%	78,4	81,0
2. "	152,54	10,4%	170,37	10,3%	84,9	87,7
3. "	152,39	-0,1%	167,37	-1,8%	82,6	83,9
4. "	173,54	13,9%	197,88	18,2%	90,9	95,9
1987 1. ársfj.	200,21	15,4%	225,87	14,1%	99,7	104,0
2. "	214,09	6,9%	243,90	8,0%	102,0	107,4
3. "	222,87	4,2%	250,26	2,7%	100,5	104,4
4. "	244,32	9,6%	287,59	14,9%	103,6	112,8
1988 1. ársfj.	255,88	4,7%	302,77	5,2%	101,8	111,4
2. "	269,74	5,4%	304,58	0,6%	101,6	106,1
3. "	294,43	9,2%	328,16	7,7%	103,5	106,6
4. "	302,77	2,8%	354,06	7,9%	105,2	113,7
1989 1. ársfj.	300,05	-0,9%	349,60	-1,3%	99,5	107,3
2. "	305,65	1,9%	352,40	0,8%	94,8	101,1
3. "	304,40	-0,4%	343,41	-2,6%	90,0	93,9
4. "	320,73	5,4%	372,53	8,5%	90,1	96,7
1990 1. ársfj.	328,94	2,6%	386,28	3,7%	89,1	96,8
2. "	324,13	-1,5%	374,43	-3,1%	86,0	91,8
3. "	323,40	-0,2%	367,56	-1,8%	84,6	89,0
4. "	337,98	4,5%	405,13	10,2%	87,6	97,1
1991 1. ársfj.	348,66	3,2%	406,64	0,4%	89,2	96,2
2. "	338,95	-2,8%	385,81	-5,1%	84,7	89,2
3. "	348,41	2,8%	395,62	2,5%	84,9	89,2
4. "	368,58	5,8%	437,02	10,5%	88,6	97,2
1992 1. ársfj.	375,62	1,9%	421,65	-3,5%	89,9	93,4
2. "	369,82	-1,5%	423,73	0,5%	88,3	93,6
3. "	382,00	3,3%	429,75	1,4%	90,9	94,6
4. "	384,53	0,7%	449,91	4,7%	91,3	98,8

Tafla 3.6 Tímakaup og kaupmáttur miðað við vísitölu framfærslukostnaðar, 1980 = 100. Skrifstofustörf karlar						
	Greitt tímak.	Breyting	Meðal tímak.	Breyting	Kaupm. greidds tímak.	Kaupm. meðal tímak.
1980	36,26		37,87		100,0	100,0
1981	53,58	47,8%	56,78	49,9%	97,9	99,4
1982	84,36	57,4%	90,52	59,4%	102,1	104,9
1983	127,87	51,6%	137,53	51,9%	84,0	86,5
1984	158,63	24,1%	169,31	23,1%	80,7	82,4
1985	222,24	40,1%	239,52	41,5%	85,4	88,1
1986	291,27	31,1%	314,11	31,1%	92,3	95,3
1987	412,43	41,6%	440,61	40,3%	110,0	112,5
1988	538,21	30,5%	586,06	33,0%	114,5	119,4
1989	618,56	14,9%	675,38	15,2%	108,8	113,8
1990	650,53	5,2%	703,99	4,2%	99,6	103,2
1991	690,47	6,1%	750,17	6,6%	98,9	102,9
1992	744,94	7,9%	805,16	7,3%	102,9	106,5
1986 1. ársfj.	246,68	-1,2%	270,56	-0,2%	81,0	85,1
2. "	287,22	16,4%	309,40	14,4%	92,6	95,5
3. "	299,97	4,4%	320,72	3,7%	94,2	96,4
4. "	331,20	10,4%	355,76	10,9%	100,5	103,3
1987 1. ársfj.	357,03	7,8%	377,50	6,1%	102,9	104,2
2. "	404,52	13,3%	432,40	14,5%	111,6	114,2
3. "	400,93	-0,9%	428,30	-0,9%	104,6	107,0
4. "	487,22	21,5%	524,22	22,4%	119,6	123,3
1988 1. ársfj.	510,48	4,7%	552,29	5,4%	117,6	121,8
2. "	513,50	0,6%	560,52	1,5%	112,0	117,1
3. "	548,90	6,9%	595,82	6,3%	111,8	116,1
4. "	579,95	5,7%	635,61	6,7%	116,7	122,4
1989 1. ársfj.	569,23	-1,8%	629,71	-0,9%	109,3	115,9
2. "	613,30	7,7%	667,89	6,1%	110,2	114,9
3. "	635,22	3,6%	693,23	3,8%	108,8	113,7
4. "	656,49	3,3%	710,68	2,5%	106,8	110,7
1990 1. ársfj.	640,47	-2,4%	695,38	-2,2%	100,5	104,5
2. "	665,74	3,9%	717,83	3,2%	102,3	105,6
3. "	625,59	-6,0%	675,51	-5,9%	94,8	98,0
4. "	670,31	7,1%	727,22	7,7%	100,6	104,5
1991 1. ársfj.	689,29	2,8%	749,57	3,1%	102,1	106,3
2. "	689,54	0,0%	749,97	0,1%	99,8	103,9
3. "	650,82	-5,6%	714,04	-4,8%	91,9	96,5
4. "	732,22	12,5%	787,11	10,2%	102,0	104,9
1992 1. ársfj.	739,28	1,0%	800,85	1,7%	102,5	106,3
2. "	731,93	-1,0%	795,32	-0,7%	101,2	105,3
3. "	740,49	1,2%	800,27	0,6%	102,1	105,7
4. "	768,07	3,7%	824,20	3,0%	105,6	108,5

Tafla 3.7 Tímakaup og kaupmáttur miðað við vísitölu framfærslukostnaðar, 1980 = 100. **Skrifstofustörf konur**

	Greitt tímak.	Breyting	Meðal tímak.	Breyting	Kaupm. greidds tímak.	Kaupm. meðal tímak.
1980	26,93		28,03		100,0	100,0
1981	40,71	51,2%	42,29	50,9%	100,2	100,0
1982	60,70	49,1%	63,38	49,9%	98,9	99,2
1983	93,85	54,6%	98,04	54,7%	83,0	83,3
1984	117,19	24,9%	122,21	24,7%	80,2	80,4
1985	163,39	39,4%	172,38	41,1%	84,5	85,7
1986	214,86	31,5%	226,82	31,6%	91,6	92,9
1987	296,31	37,9%	314,41	38,6%	106,4	108,5
1988	379,65	28,1%	406,56	29,3%	108,7	111,8
1989	443,12	16,7%	469,04	15,4%	105,1	106,9
1990	464,62	4,9%	485,61	3,5%	95,7	96,1
1991	503,77	8,4%	539,21	11,0%	97,2	99,9
1992	555,33	10,2%	587,98	9,0%	103,3	105,0
1986 1. ársfj.	188,01	2,3%	198,48	1,6%	83,2	84,3
2. "	208,98	11,2%	220,37	11,0%	90,7	91,9
3. "	214,51	2,6%	227,01	3,0%	90,7	92,2
4. "	247,94	15,6%	261,43	15,2%	101,3	102,6
1987 1. ársfj.	278,52	12,3%	293,82	12,4%	108,1	109,6
2. "	280,55	0,7%	297,70	1,3%	104,2	106,2
3. "	281,05	0,2%	299,59	0,6%	98,8	101,2
4. "	345,12	22,8%	366,51	22,3%	114,1	116,4
1988 1. ársfj.	360,14	4,4%	387,42	5,7%	111,7	115,4
2. "	350,93	-2,6%	376,92	-2,7%	103,1	106,3
3. "	393,47	12,4%	420,07	11,4%	108,5	110,6
4. "	413,05	4,7%	441,81	5,2%	111,9	115,0
1989 1. ársfj.	423,54	2,5%	453,22	2,6%	109,7	112,6
2. "	449,22	6,1%	473,22	4,4%	108,7	110,0
3. "	444,88	-1,0%	471,59	-0,3%	102,6	104,5
4. "	454,82	2,2%	478,12	1,4%	99,6	100,6
1990 1. ársfj.	453,05	-0,4%	469,39	-1,8%	95,7	95,3
2. "	463,32	2,3%	483,24	3,0%	98,8	96,0
3. "	454,42	-1,9%	471,70	-2,4%	92,7	92,5
4. "	487,70	7,3%	518,11	9,8%	98,6	100,6
1991 1. ársfj.	499,56	2,4%	528,14	1,9%	99,7	101,2
2. "	498,84	-0,1%	541,25	2,5%	97,2	101,3
3. "	495,29	-0,7%	533,43	-1,4%	94,1	97,4
4. "	521,39	5,3%	554,02	3,9%	97,8	99,8
1992 1. ársfj.	548,08	5,1%	576,85	4,1%	102,3	103,5
2. "	556,57	1,5%	589,90	2,3%	103,7	105,6
3. "	561,19	0,8%	595,18	0,9%	104,2	106,2
4. "	555,47	-1,0%	590,00	-0,9%	102,9	105,0

Tafla 3.8 Tímakaup og kaupmáttur miðað við vísitölu framfærslukostnaðar, 1980 = 100. **ASÍ landverkafólk**

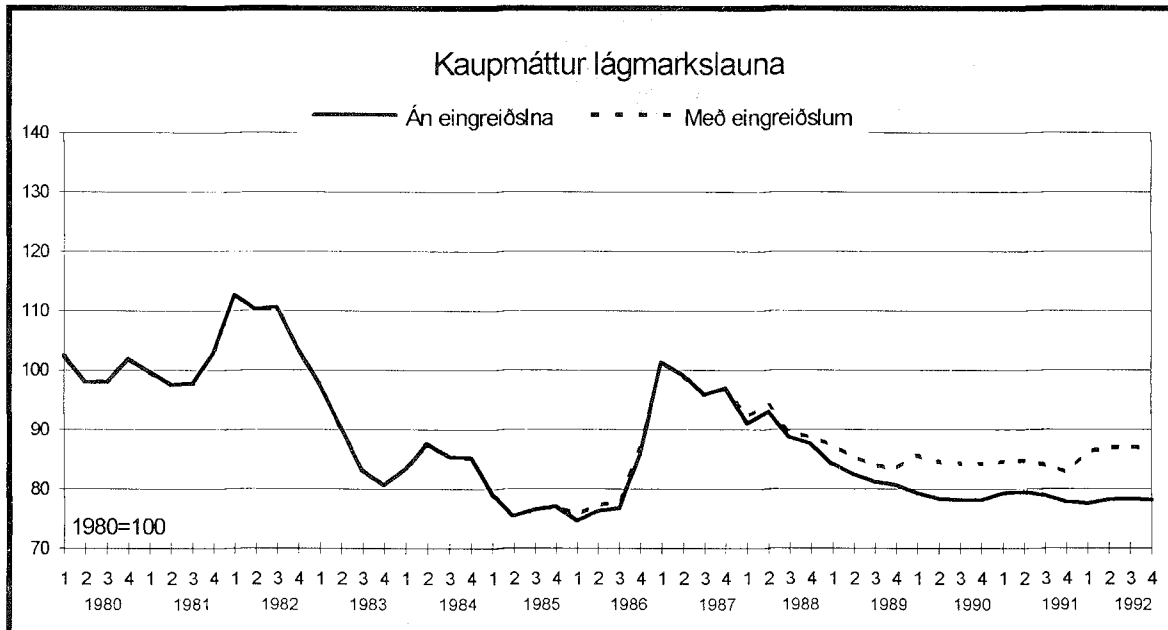
	Greitt tímak.	Breyting	Meðal tímak.	Breyting	Kaupm. greidds tímak.	Kaupm. meðal tímak.
1980	24,93		27,51		100,0	100,0
1981	37,86	51,9%	41,76	51,8%	100,7	100,6
1982	58,84	55,4%	64,94	55,5%	103,6	103,6
1983	89,60	52,3%	98,65	51,9%	85,6	85,4
1984	110,09	22,9%	122,11	23,8%	81,4	81,8
1985	148,76	35,1%	166,38	36,3%	83,1	84,2
1986	196,74	32,3%	220,14	32,3%	90,6	91,9
1987	281,56	43,1%	320,09	45,4%	109,2	112,5
1988	355,56	26,3%	400,94	25,3%	110,0	112,4
1989	404,04	13,6%	454,50	13,4%	103,4	105,4
1990	432,95	7,2%	486,20	7,0%	96,3	98,0
1991	468,53	8,2%	528,14	8,6%	97,6	99,7
1992	494,69	5,6%	551,98	4,5%	99,4	100,5
1986 1. ársfj.	174,79	4,0%	195,70	3,6%	83,5	84,7
2. "	191,86	9,8%	213,98	9,3%	89,9	90,9
3. "	196,52	2,4%	218,42	2,1%	89,8	90,4
4. "	223,82	13,9%	252,47	15,6%	98,8	101,0
1987 1. ársfj.	248,92	11,2%	282,51	11,9%	104,4	107,4
2. "	266,48	7,1%	301,89	6,9%	106,9	109,8
3. "	279,65	4,9%	315,05	4,4%	106,2	108,4
4. "	320,41	14,6%	362,66	15,1%	114,4	117,4
1988 1. ársfj.	327,69	2,3%	369,89	2,0%	109,8	112,3
2. "	344,37	5,1%	389,12	5,2%	109,2	111,9
3. "	371,65	7,9%	414,94	6,6%	110,0	111,3
4. "	378,54	1,9%	429,80	3,6%	110,8	114,0
1989 1. ársfj.	381,16	0,7%	429,90	0,0%	106,5	108,8
2. "	401,22	5,3%	450,96	4,9%	104,8	106,8
3. "	406,52	1,3%	454,61	0,8%	101,2	102,7
4. "	427,25	5,1%	482,06	5,9%	101,1	103,3
1990 1. ársfj.	417,89	-2,2%	467,77	-3,0%	95,4	96,7
2. "	429,29	2,7%	478,92	2,4%	95,9	97,0
3. "	431,93	0,6%	483,95	1,1%	95,2	96,7
4. "	452,69	4,8%	514,16	6,2%	98,8	101,7
1991 1. ársfj.	459,58	1,5%	514,57	0,1%	99,0	100,5
2. "	465,65	1,3%	527,41	2,5%	98,0	100,6
3. "	463,96	-0,4%	525,08	-0,4%	95,2	97,7
4. "	484,94	4,5%	545,49	3,9%	98,2	100,1
1992 1. ársfj.	486,25	0,3%	541,32	-0,8%	98,1	98,9
2. "	495,61	1,9%	555,07	2,5%	99,7	101,2
3. "	492,25	-0,7%	549,29	-1,0%	98,7	99,8
4. "	504,64	2,5%	562,26	2,4%	100,9	101,9

Tafla 3.9 Vísitala framfærslukostnaðar reiknuð sem ársmeðaltal og ársfjórðungsmeðaltal, miðað við stöðuna í miðjum mánuði, 1980=100

	Framfærslukostnaður	Breyting (%)
1980	100,00	
1981	150,87	50,87
1982	227,83	51,02
1983	419,84	84,28
1984	542,31	29,17
1985	717,88	32,37
1986	870,60	21,27
1987	1033,95	18,77
1988	1296,83	25,42
1989	1569,67	21,04
1990	1802,42	14,83
1991	1925,34	6,82
1992	1997,07	3,73
1986 1. ársfj.	839,49	5,62
2. "	855,81	1,94
3. "	878,07	2,60
4. "	909,04	3,53
1987 1. ársfj.	956,44	5,21
2. "	999,73	4,52
3. "	1056,56	5,67
4. "	1123,14	6,30
1988 1. ársfj.	1196,87	6,56
2. "	1264,45	5,65
3. "	1355,14	7,09
4. "	1370,84	1,16
1989 1. ársfj.	1435,70	4,73
2. "	1535,06	6,92
3. "	1610,67	4,93
4. "	1695,78	5,28
1990 1. ársfj.	1757,54	3,64
2. "	1795,35	2,15
3. "	1819,52	1,35
4. "	1837,28	0,98
1991 1. ársfj.	1861,45	1,32
2. "	1905,45	2,36
3. "	1954,00	2,55
4. "	1980,44	1,35
1992 1. ársfj.	1988,91	0,43
2. "	1993,87	0,25
3. "	2000,07	0,31
4. "	2005,44	0,27

	Lágmarkslaun og kaupmáttur lágmarkslauna með og án eingreiðslna, kaupmáttur 1980=100			
	Mánaðarlaun		Vísitala kaupmáttar mánaðarl.	
	án eingr.	með eingr.	án eingr.	með eingr.
1980	2.753	2.753	100,0	100,0
1981	4.135	4.135	99,6	99,6
1982	6.822	6.822	108,8	108,8
1983	10.040	10.040	86,9	86,9
1984	12.741	12.741	85,3	85,3
1985	15.204	15.204	76,9	76,9
1986	18.797	19.047	78,4	79,5
1987	27.949	27.949	98,2	98,2
1988	32.101	32.488	90,0	91,0
1989	35.400	36.692	82,0	84,9
1990	38.904	41.987	78,4	84,6
1991	41.765	44.511	78,8	84,0
1992	42.876	47.676	78,0	86,7
1986 1. ársfj.	17.242	17.492	74,6	75,7
2. "	17.957	18.207	76,2	77,3
3. "	18.527	18.777	76,6	77,7
4. "	21.461	21.711	85,8	86,8
1987 1. ársfj.	26.667	26.667	101,3	101,3
2. "	27.289	27.289	99,2	99,2
3. "	27.866	27.866	95,8	95,8
4. "	29.975	29.975	96,9	96,9
1988 1. ársfj.	29.975	30.362	91,0	92,1
2. "	32.347	32.734	92,9	94,0
3. "	33.040	33.427	88,6	89,6
4. "	33.040	33.427	87,5	88,6
1989 1. ársfj.	33.242	34.534	84,1	87,4
2. "	34.786	36.078	82,3	85,4
3. "	35.953	37.245	81,1	84,0
4. "	37.620	38.912	80,6	83,4
1990 1. ársfj.	38.332	41.415	79,2	85,6
2. "	38.715	41.798	78,3	84,6
3. "	39.100	42.183	78,1	84,2
4. "	39.469	42.552	78,0	84,1
1991 1. ársfj.	40.582	43.328	79,2	84,5
2. "	41.687	44.433	79,5	84,7
3. "	42.395	45.141	78,8	83,9
4. "	42.395	45.141	77,8	82,8
1992 1. ársfj.	42.395	47.195	77,4	86,2
2. "	42.876	47.676	78,1	86,9
3. "	43.116	47.916	78,3	87,0
4. "	43.116	47.916	78,1	86,8

Ath.: Eingreiðslur mældast við hámarksreiðslur á ári deilt niður á tólf mánuði.



4 Lífeyrstryggingabætur og kaupmáttur þeirra 1980 - 1992

Kaupmáttur ellilífeyris að viðbætti tekjutryggingu þróadist með svipuðum hætti á níunda áratuginum og kaupmáttur greidds tímakaups ASÍ félaga. Í upphafi tímabilsins jókst kaupmáttur þessara lífeyrisbóta en árið 1983 snarlækkaði kaupmátturinn. Frá árslokum 1983 jókst kaupmáttur ellilífeyris að viðbætti tekjutryggingu jafnt og þétt og var hann mestur á fyrsta ársfjórðungi 1988. Síðan hefur hann minnkað, mest fram til ársins 1990 en síðustu tvö árin hefur hann verið nær óbreyttur.

Þess ber að geta að á síðustu árum hefur nokkru sinnum verið greiddur sérstakur tekjutryggingaauki sem ekki er tekið tillit til í útreikningum í töflu 4.1. Greiðslurnar hafa verið í samræmi við umsamdar láglauna-, orlofs- og desemberuppbætur til ASÍ félaga. Í töflunni hér að neðan er yfirlit yfir aukagreiðslurnar.

Ár	Tekjutryggingaraukar (% af tekjutryggingu)	Samtals á árinu	Hækkun á ársgrundvelli
1989	15% í september og desember	5.920	1,7%
1990	15% í ágúst og október auk 20% í desember	10.403	2,7%
1991	18% í júlí, 21% í ágúst, 15% í sept. og 20% í des.	16.506	4,1%
1992	28% í júlí, 20% í ágúst og 30% í desember	17.694	4,2%

Kaupmáttur allra lífeyrisgreiðslna þróadist með álfikum hætti fram til 1983, en þá jókst kaupmáttur mæðralauna langt umfram aðrar greiðslur. Frá 1983 til 1987 jókst kaupmáttur mæðralauna um 80% en síðan hefur hann rýrnað heldur meira en aðrar lífeyrisgreiðslur.

Fram til ársins 1986 breyttist kaupmáttur barnabóta með svipuðum hætti og ellilífeyrir að viðbætti tekjutryggingu, en síðan hefur kaupmáttur barnabóta minnkað meira en annarra lífeyrisbóta og er kaupmáttur barnabóta nú 20% lægri en í upphafi níunda áratugarins.

Tafla 4.1 Ársfjórðungs- og ársmeðaltöl fyrir mánaðarupphæðir nokkurra lífeyristryggingabóta almennatrygginga				
	Ellilífeyrir ¹⁾	Ellilífeyrir að viðbættri tekju-tryggingu ²⁾	Barna-bætur á hvert barn	Mæðra-laun m.v. 3 börn eða fleiri
1980	919,44	1.793,38	470,49	875,61
1981	1.365,58	2.795,42	698,98	1.300,25
1982	1.999,08	4.191,92	1.023,09	1.903,83
1983	2.911,58	6.412,58	1.489,75	3.122,25
1984	3.497,42	8.300,33	2.052,33	5.796,92
1985	4.851,08	11.865,42	2.970,50	8.651,46
1986	6.002,75	14.798,58	3.675,42	10.705,25
1987	7.606,50	20.156,42	4.657,58	13.566,25
1988	9.199,83	25.761,75	5.634,17	16.408,58
1989	10.191,33	28.941,67	6.241,17	18.177,00
1990	11.125,00	31.593,92	6.813,75	19.842,92
1991	11.942,67	33.916,50	7.314,67	21.301,50
1992	12.260,33	34.818,00	7.509,00	21.868,33
1988 1. ársfj.	8.649,00	24.099,33	5.297,00	15.426,00
2. "	8.996,33	25.066,67	5.509,67	16.045,67
3. "	9.577,00	26.684,00	5.865,00	17.081,00
4. "	9.577,00	27.197,00	5.865,00	17.081,00
1989 1. ársfj.	9.617,00	27.310,33	5.889,33	17.152,33
2. "	10.039,67	28.511,00	6.148,00	17.906,33
3. ³⁾ "	10.340,33	29.365,00	6.332,33	18.442,67
4. ³⁾ "	10.768,33	30.580,33	6.595,00	19.206,67
1990 1. ársfj.	10.961,67	31.129,67	6.713,67	19.551,33
2. "	11.071,00	31.440,33	6.780,67	19.746,33
3. ³⁾ "	11.181,00	31.753,00	6.848,00	19.943,00
4. ³⁾ "	11.286,33	32.052,67	6.912,67	20.131,00
1991 1. ársfj.	11.604,33	32.956,67	7.107,67	20.698,33
2. "	11.920,33	33.853,33	7.301,00	21.261,67
3. ³⁾ "	12.123,00	34.428,00	7.425,00	21.623,00
4. ³⁾ "	12.123,00	34.428,00	7.425,00	21.623,00
1992 1. ársfj.	12.123,00	34.428,00	7.425,00	21.623,00
2. "	12.260,33	34.818,00	7.509,00	21.863,33
3. ³⁾ "	12.329,00	35.013,00	7.551,00	21.991,00
4. ³⁾ "	12.329,00	35.013,00	7.551,00	21.991,00

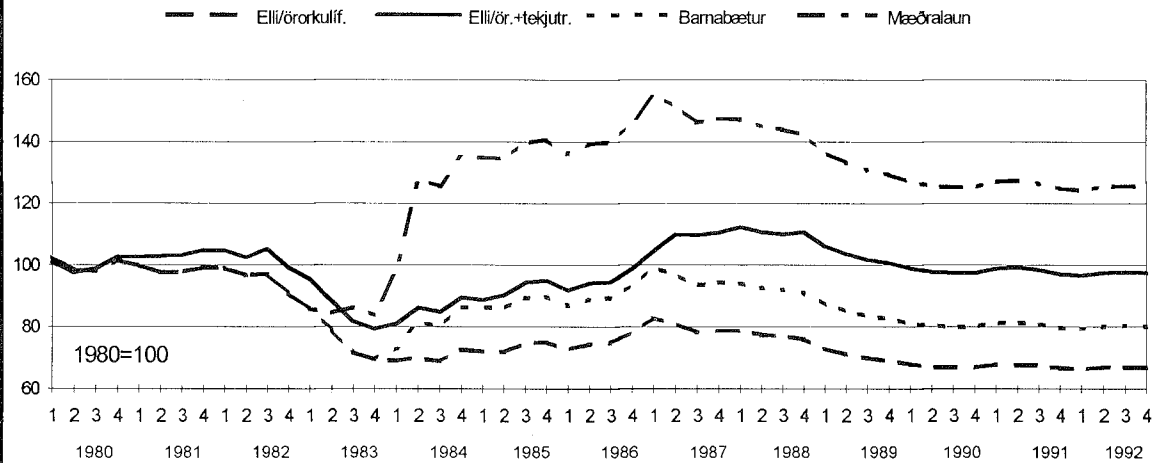
1) Hér er um að ræða einstaklingslífeyri miðað við 67 ára aldur við upphaf tóku lífeyris. Í febrúar hækkadi tekjutrygging öryrkja um 2,8% umfram tekjutryggingu lífeyrisþega. Hédan í frá verður eingöngu miðað við ellilífeyrir í stað elli- og öryrkulífeyrir eins og verið hefur.

2) Það er þær lágmarkstekjur, sem ellilífeyrisþegum eru tryggar án heimilisuppbóta. Frá júní mánuði 1977 geta þeir sem búa einir á eigin vegum auk þess fengið greidda heimilisuppbót.

3) Sérstökum eingreiðslum hefur verið sleppt í þessum útreikningum.
Heimild: Tryggingastofnun ríkisins.

Tafla 4.2 Ársfjórðungs- og ársmeðaltöl fyrir vísitölur kaupmáttar nokkurra líffeyrstryggingabóta almannatrygginga				
	Ellilífeyrir ¹⁾	Ellilífeyrir að viðbætti tekju- tryggingu ²⁾	Barna- bætur á hvert barn	Mæðra- laun m.v. 3 börn eða fleiri
1980	100,0	100,0	100,0	100,0
1981	98,4	103,3	98,5	98,4
1982	95,4	102,6	95,4	95,4
1983	75,4	85,2	75,4	84,9
1984	70,1	85,3	80,4	122,1
1985	73,5	92,2	87,9	137,6
1986	75,0	94,8	89,7	140,4
1987	80,0	108,7	95,7	149,8
1988	77,2	110,8	92,4	144,6
1989	70,6	102,8	84,5	132,3
1990	67,1	97,7	80,3	125,7
1991	67,5	98,2	80,7	126,4
1992	66,8	97,2	79,9	125,1
1987 1. ársfj.	82,7	104,6	99,0	154,9
2. "	81,0	109,9	96,9	151,6
3. "	78,0	109,5	93,4	146,2
4. "	78,7	110,4	94,2	147,4
1988 1. ársfj.	78,6	112,3	94,1	147,2
2. "	77,4	110,5	92,6	144,9
3. "	76,9	109,8	92,0	144,0
4. "	76,0	110,6	90,9	142,3
1989 1. ársfj.	72,9	106,1	87,2	136,4
2. "	71,1	103,6	85,1	133,2
3. "	69,8	101,7	83,6	130,8
4. "	69,1	100,6	82,7	129,4
1990 1. ársfj.	67,8	98,8	81,2	127,0
2. "	67,1	97,6	80,3	125,6
3. "	66,8	97,3	80,0	125,2
4. "	66,8	97,3	80,0	125,1
1991 1. ársfj.	67,8	98,7	81,2	127,0
2. "	68,0	99,1	81,4	127,4
3. "	67,5	98,2	80,8	126,4
4. "	66,6	96,9	79,7	124,7
1992 1. ársfj.	66,3	96,5	79,3	124,2
2. "	66,9	97,4	80,0	125,3
3. "	67,0	97,6	80,2	125,6
4. "	66,9	97,4	80,0	125,2

Kaupmáttur lífeyrstryggingabóta miðað við vísitölu framfærslukostnaðar



5 Ársyfirlit 1991 - 1992

Í töflu 5.1 - 5.4 hefur þróun tímakaups, vinnutíma og atvinnutekna einstakra starfsstétta milli árana 1991-1992 verið reiknuð út. Ársmeðaltöl eru fengin með því að taka meðaltal af niðurstöðum einstakra kannanna innan hvors árs. Samkvæmt þessu hefur greitt tímakaup hækkað um 5,6% að meðaltali milli árana 1991 og 1992. Til samanburðar hækkaði kauptaxti hjá flestum um 2,7%.

Vinnutími stýttist hjá öllum starfsstéttum á árinu. Að meðaltali stýttist hann um 0,4 klukkustund. Meðaltímakaup hækkaði um 3,3% á milli ára. Vegna styttri vinnuviku og minni hækkunar meðaltímakaups en greidds tímakaups hækkuðu atvinnutekjur ASÍ landverkfólks minna en tímakaup eða um 3,3%.

Vísitala framfærslukosnaðar hækkaði um tæp 3,7% milli árana 1991 og 1992 sem þýðir að kaupmáttur greidds tímakaups jókst um 1,8%. Hins vegar minnkaði kaupmáttur heildarlauna um 0,4% á milli ára.

Tafla 5.1 Þróun greidds tímakaups milli árana 1991 og 1992

Starfsstéttir	Vog	Greitt tímakaup		Breyting	Breyting kaupm.
	%	1991	1992	%	%
Verkakarlar	33	412	428	3,9	0,1
Verkakonur	19	389	401	3,0	-0,7
Iðnaðarmenn	19	591	621	5,2	1,4
Afgr.karlar	4	492	535	8,8	4,9
Afgr.konur	8	351	378	7,6	3,8
Skrifst.karlar	7	691	745	7,9	4,0
Skrifst.konur	10	504	555	10,2	6,3
ASÍ landv.fólk	100	469	495	5,6	1,8

Tafla 5.2 Þróun meðaltímakaups milli árana 1991 og 1992

Starfsstéttir	Vog	Meðaltímakaup		Breyting	Breyting kaupm.
	%	1991	1992	%	%
Verkakarlar	33	479	492	2,8	-0,9
Verkakonur	19	434	442	1,7	-2,0
Iðnaðarmenn	19	664	693	4,5	0,7
Afgr.karlar	4	550	604	6,6	2,8
Afgr.konur	8	406	431	6,2	2,3
Skrifst.karlar	7	750	805	7,3	3,5
Skrifst.konur	10	537	588	9,0	5,1
ASÍ landv.fólk	100	528	552	4,5	0,7

Starfsstéttir	Vog	Meðalvinnutími		Breyting
	%	1991	1992	tímar
Verkakarlar	33	49,7	49,2	-0,5
Verkakonur	19	44,4	44,1	-0,3
Iðnaðarmenn	19	47,4	46,7	-0,7
Afgr. karlar	4	48,2	47,0	-1,3
Afgr. konur	8	46,2	46,1	-0,1
Skrifst. karlar	7	41,9	41,4	-0,4
Skrifst. konur	10	40,5	40,4	-0,1
ASÍ landv. fólk	100	46,4	46,0	-0,4

Starfsstéttir	Vog	Mánaðarlaun		Breyting	Breyting kaupm.
	%	1991	1992	%	%
Verkakarlar	33	103.053	104.909	1,8	-1,9
Verkakonur	19	83.473	84.495	1,2	-2,4
Iðnaðarmenn	19	136.246	140.182	2,9	-0,8
Afgr. karlar	4	116.144	120.573	3,8	0,1
Afgr. konur	8	79.846	84.588	5,9	2,1
Skrifst. karlar	7	132.126	140.395	6,3	2,4
Skrifst. konur	10	92.003	100.074	8,8	4,9
ASÍ landv. fólk	100	105.237	108.734	3,3	-0,4

Tafla 6.1 Vísitala hreins tímakaups, vegin eftir atvinnugreinum og starfsstéttum (1980=100)

	Verka- karlar	Verka- konur	Íðn.- menn	Afgr.- karlar	Afgr.- konur	Skr.st.- karlar	Skr.st.- konur	ASÍ landv.f.
1981	151	152	157	148	147	147	151	152
1982	236	229	243	224	224	233	226	233
1983	360	354	363	342	346	352	349	356
1984	445	437	451	422	421	439	436	440
1985	592	584	614	569	556	615	607	594
1986	794	750	795	761	724	806	796	780
1987	1.103	1.075	1.215	1.042	1.042	1.139	1.095	1.113
1988	1.387	1.367	1.576	1.334	1.321	1.488	1.409	1.421
1989	1.523	1.476	1.780	1.477	1.452	1.709	1.641	1.580
1990	1.665	1.575	1.901	1.679	1.555	1.797	1.722	1.699
1991	1.785	1.703	2.045	1.860	1.659	1.908	1.864	1.828
1992	1.862	1.776	2.150	2.020	1.789	2.058	2.054	1.934
1986 1. ársfj.	697	682	723	669	650	683	698	693
2. "	785	746	753	748	712	794	776	764
3. "	793	738	776	748	719	831	797	774
4. "	902	836	927	877	814	914	913	888
1987 1. ársfj.	1.008	976	1.049	871	948	988	1.032	1.000
2. "	1.069	1.022	1.135	1.026	1.011	1.118	1.040	1.067
3. "	1.106	1.092	1.272	1.051	1.053	1.108	1.041	1.122
4. "	1.228	1.208	1.403	1.217	1.153	1.341	1.263	1.262
1988 1. ársfj.	1.288	1.262	1.444	1.205	1.213	1.412	1.336	1.313
2. "	1.363	1.353	1.530	1.281	1.278	1.420	1.301	1.381
3. "	1.438	1.418	1.690	1.437	1.385	1.515	1.466	1.486
4. "	1.469	1.435	1.639	1.412	1.406	1.604	1.532	1.503
1989 1. ársfj.	1.416	1.392	1.712	1.370	1.411	1.573	1.569	1.492
2. "	1.527	1.478	1.763	1.492	1.444	1.695	1.665	1.580
3. "	1.517	1.494	1.796	1.438	1.444	1.756	1.651	1.587
4. "	1.632	1.542	1.848	1.609	1.511	1.813	1.680	1.663
1990 1. ársfj.	1.592	1.523	1.857	1.624	1.559	1.770	1.680	1.649
2. "	1.631	1.563	1.883	1.650	1.538	1.842	1.716	1.683
3. "	1.670	1.556	1.911	1.678	1.530	1.722	1.684	1.688
4. "	1.766	1.656	1.951	1.762	1.594	1.853	1.807	1.777
1991 1. ársfj.	1.768	1.655	2.022	1.815	1.651	1.905	1.851	1.805
2. "	1.743	1.687	2.059	1.821	1.599	1.900	1.845	1.805
3. "	1.788	1.698	2.035	1.788	1.648	1.801	1.830	1.812
4. "	1.842	1.773	2.065	2.016	1.737	2.026	1.929	1.891
1992 1. ársfj.	1.871	1.769	2.045	2.022	1.777	2.045	2.029	1.911
2. "	1.870	1.773	2.163	2.041	1.757	2.023	2.059	1.935
3. "	1.814	1.756	2.183	1.987	1.801	2.047	2.077	1.922
4. "	1.893	1.808	2.207	2.032	1.820	2.120	2.050	1.968

Tafla 6.2 Vísitala greidds tímakaups, vegin eftir atvinnugreinum og starfsstéttum (1980=100)

	Verka- karlar	Verka- konur	Iðn.- menn	Afgr.- karlar	Afgr.- konur	Skr.st.- karlar	Skr.st.- konur	ASÍ landv.f.
1981	151	154	157	148	147	148	151	152
1982	237	237	246	226	224	233	225	236
1983	361	363	370	347	346	353	348	359
1984	442	444	453	430	422	437	435	442
1985	586	597	614	578	559	613	607	597
1986	788	788	797	795	734	803	798	789
1987	1.082	1.081	1.226	1.086	1.049	1.138	1.100	1.118
1988	1.360	1.367	1.580	1.377	1.336	1.485	1.411	1.426
1989	1.546	1.503	1.830	1.515	1.465	1.706	1.645	1.620
1990	1.677	1.616	1.952	1.700	1.565	1.795	1.725	1.736
1991	1.819	1.790	2.090	1.873	1.672	1.905	1.871	1.879
1992	1.889	1.843	2.198	2.038	1.800	2.055	2.062	1.984
1986 1. ársfj.	693	725	721	691	658	680	698	701
2. "	777	771	756	782	726	792	776	770
3. "	793	784	785	778	726	827	797	788
4. "	890	870	927	931	826	913	921	898
1987 1. ársfj.	985	977	1.052	919	953	985	1.034	999
2. "	1.048	1.021	1.142	1.064	1.020	1.116	1.042	1.069
3. "	1.084	1.094	1.266	1.092	1.061	1.106	1.044	1.122
4. "	1.211	1.231	1.445	1.269	1.163	1.344	1.282	1.285
1988 1. ársfj.	1.240	1.250	1.453	1.257	1.218	1.408	1.337	1.314
2. "	1.331	1.345	1.544	1.313	1.284	1.417	1.303	1.381
3. "	1.418	1.407	1.688	1.467	1.400	1.514	1.470	1.491
4. "	1.453	1.467	1.635	1.470	1.443	1.600	1.534	1.518
1989 1. ársfj.	1.444	1.425	1.741	1.394	1.429	1.570	1.574	1.529
2. "	1.537	1.476	1.805	1.543	1.457	1.691	1.667	1.609
3. "	1.542	1.517	1.858	1.478	1.448	1.752	1.652	1.630
4. "	1.661	1.595	1.915	1.645	1.527	1.811	1.689	1.714
1990 1. ársfj.	1.593	1.540	1.886	1.665	1.566	1.767	1.682	1.676
2. "	1.659	1.598	1.918	1.658	1.543	1.837	1.720	1.722
3. "	1.677	1.610	1.997	1.690	1.540	1.726	1.687	1.732
4. "	1.777	1.714	2.006	1.786	1.609	1.849	1.811	1.816
1991 1. ársfj.	1.792	1.706	2.046	1.833	1.660	1.901	1.855	1.843
2. "	1.789	1.790	2.114	1.834	1.614	1.902	1.852	1.868
3. "	1.814	1.808	2.084	1.798	1.659	1.795	1.839	1.861
4. "	1.880	1.855	2.116	2.029	1.755	2.020	1.936	1.945
1992 1. ársfj.	1.885	1.812	2.096	2.030	1.789	2.039	2.035	1.950
2. "	1.894	1.837	2.239	2.049	1.761	2.019	2.067	1.988
3. "	1.855	1.814	2.197	2.008	1.819	2.043	2.084	1.974
4. "	1.923	1.883	2.261	2.065	1.831	2.119	2.063	2.024

Tafla 6.3 Vísitala meðaltímakaups, vegin eftir atvinnugreinum og starfsstéttum (1980=100)

	Verka- karlar	Verka- konur	Iðn.- menn	Afgr.- karlar	Afgr.- konur	Skr.st.- karlar	Skr.st.- konur	ASÍ landv.f.
1981	150	153	156	149	148	150	151	152
1982	235	238	243	228	228	239	226	236
1983	356	364	364	352	352	363	350	359
1984	441	446	452	440	433	447	436	444
1985	590	604	616	600	587	632	615	605
1986	798	793	801	819	760	829	809	800
1987	1.114	1.101	1.243	1.154	1.109	1.163	1.122	1.147
1988	1.390	1.378	1.585	1.471	1.419	1.548	1.451	1.458
1989	1.575	1.522	1.812	1.625	1.560	1.784	1.673	1.652
1990	1.709	1.629	1.942	1.825	1.688	1.859	1.732	1.767
1991	1.864	1.835	2.078	2.023	1.789	1.981	1.924	1.958
1992	1.897	1.870	2.172	2.157	1.899	2.126	2.098	2.007
1986 1. ársfj.	705	731	715	711	680	714	708	711
2. "	782	776	756	803	750	817	786	778
3. "	792	789	786	798	737	847	810	794
4. "	911	877	947	966	871	939	933	918
1987 1. ársfj.	1.019	1.002	1.082	960	995	997	1.048	1.027
2. "	1.089	1.043	1.148	1.129	1.074	1.142	1.062	1.097
3. "	1.106	1.111	1.278	1.158	1.102	1.131	1.069	1.145
4. "	1.238	1.246	1.463	1.368	1.268	1.384	1.309	1.318
1988 1. ársfj.	1.250	1.253	1.478	1.375	1.333	1.458	1.382	1.345
2. "	1.382	1.365	1.528	1.378	1.341	1.480	1.345	1.415
3. "	1.427	1.407	1.688	1.536	1.444	1.574	1.498	1.508
4. "	1.501	1.487	1.644	1.586	1.559	1.679	1.577	1.562
1989 1. ársfj.	1.485	1.432	1.716	1.511	1.541	1.664	1.616	1.563
2. "	1.566	1.500	1.795	1.647	1.550	1.764	1.687	1.639
3. "	1.551	1.521	1.863	1.565	1.510	1.830	1.684	1.653
4. "	1.699	1.635	1.911	1.777	1.640	1.877	1.706	1.752
1990 1. ársfj.	1.615	1.635	1.874	1.780	1.701	1.836	1.675	1.700
2. "	1.677	1.617	1.884	1.789	1.649	1.896	1.724	1.741
3. "	1.716	1.611	1.991	1.792	1.618	1.784	1.683	1.759
4. "	1.829	1.745	2.018	1.938	1.784	1.920	1.848	1.869
1991 1. ársfj.	1.794	1.744	2.022	1.979	1.791	1.979	1.884	1.871
2. "	1.836	1.856	2.102	1.958	1.699	1.980	1.931	1.917
3. "	1.853	1.866	2.076	1.938	1.742	1.886	1.903	1.909
4. "	1.902	1.874	2.113	2.217	1.924	2.078	1.977	2.136
1992 1. ársfj.	1.894	1.833	2.070	2.131	1.857	2.115	2.058	1.968
2. "	1.908	1.878	2.218	2.168	1.866	2.100	2.105	2.018
3. "	1.864	1.872	2.174	2.128	1.892	2.113	2.123	1.997
4. "	1.924	1.898	2.225	2.203	1.981	2.176	2.105	2.044

Tafla 6.4 Vísitala heildarlauna, vegin eftir atvinnugreinum og starfsstéttum (1980=100)

	Verka- karlar	Verka- konur	Iðn.- menn	Afgr.- karlar	Afgr.- konur	Skr.st.- karlar	Skr.st.- konur	ASÍ landv.f.
1981	151	152	156	149	149	155	148	152
1982	238	241	240	233	231	245	224	238
1983	353	364	358	360	360	378	346	358
1984	444	451	457	457	445	460	432	449
1985	604	621	630	638	626	671	623	623
1986	815	803	809	864	799	873	822	818
1987	1.132	1.119	1.230	1.214	1.174	1.208	1.132	1.166
1988	1.343	1.360	1.500	1.541	1.486	1.601	1.458	1.432
1989	1.536	1.496	1.737	1.732	1.652	1.834	1.663	1.630
1990	1.640	1.599	1.821	1.960	1.814	1.907	1.698	1.734
1991	1.771	1.802	1.962	2.170	1.881	2.026	1.915	1.843
1992	1.803	1.824	2.018	2.253	1.993	2.153	2.083	1.921
1986 1. ársfj.	712	734	714	749	713	778	708	722
2. "	794	796	756	842	787	859	800	794
3. "	806	798	789	837	771	872	822	808
4. "	946	883	979	1.028	920	991	953	949
1987 1. ársfj.	1.044	1.032	1.095	998	1.057	1.024	1.043	1.052
2. "	1.122	1.058	1.120	1.187	1.110	1.175	1.061	1.113
3. "	1.120	1.129	1.257	1.194	1.127	1.189	1.097	1.159
4. "	1.241	1.255	1.448	1.478	1.405	1.442	1.332	1.337
1988 1. ársfj.	1.199	1.231	1.384	1.409	1.423	1.506	1.392	1.315
2. "	1.336	1.363	1.425	1.443	1.363	1.539	1.345	1.385
3. "	1.353	1.364	1.597	1.581	1.468	1.612	1.498	1.461
4. "	1.483	1.482	1.595	1.738	1.687	1.749	1.592	1.566
1989 1. ársfj.	1.440	1.383	1.614	1.676	1.647	1.712	1.612	1.534
2. "	1.539	1.531	1.712	1.713	1.643	1.846	1.691	1.634
3. "	1.485	1.472	1.778	1.621	1.563	1.866	1.679	1.612
4. "	1.679	1.601	1.843	1.919	1.753	1.913	1.671	1.739
1990 1. ársfj.	1.556	1.522	1.785	1.899	1.845	1.890	1.625	1.695
2. "	1.632	1.601	1.734	1.936	1.759	1.951	1.702	1.709
3. "	1.626	1.545	1.856	1.892	1.697	1.836	1.648	1.699
4. "	1.744	1.727	1.909	2.115	1.955	1.949	1.820	1.833
1991 1. ársfj.	1.711	1.703	1.885	2.125	1.918	2.028	1.860	1.680
2. "	1.800	1.857	1.976	2.058	1.770	2.019	1.940	1.894
3. "	1.775	1.851	1.961	2.063	1.799	1.959	1.884	1.868
4. "	1.799	1.797	2.025	2.434	2.039	2.099	1.976	1.930
1992 1. ársfj.	1.788	1.782	1.917	2.183	1.900	2.156	2.027	1.800
2. "	1.827	1.867	2.099	2.265	1.956	2.162	2.098	1.977
3. "	1.760	1.820	2.005	2.232	1.958	2.134	2.117	1.925
4. "	1.838	1.828	2.052	2.331	2.158	2.161	2.088	1.982

Tafla 6.5 Vísitala kaupmáttar heildarlauna, vegin eftir atvinnugreinum og starfsstéttum (1980=100)

	Verka- karlar	Verka- konur	Íðn.- menn	Afgr.- karlar	Afgr.- konur	Skr.st.- karlar	Skr.st.- konur	ASÍ landv. f.
1981	99,8	100,9	103,4	98,6	98,7	102,4	98,2	100,7
1982	104,6	106,1	105,6	102,2	101,4	108,0	98,8	104,5
1983	85,3	87,7	86,4	86,5	86,4	91,6	83,1	86,2
1984	81,8	83,0	84,2	84,1	82,1	84,6	79,4	82,8
1985	84,1	86,5	87,7	88,7	87,1	93,4	86,5	86,7
1986	93,4	92,1	92,7	99,0	91,6	100,1	94,3	93,9
1987	109,5	108,1	118,6	116,9	113,3	116,4	109,3	112,3
1988	103,5	104,0	115,6	118,7	114,6	123,5	112,4	110,4
1989	97,9	95,4	110,7	110,5	105,5	117,1	106,3	104,0
1990	91,0	88,7	101,0	108,8	100,6	105,8	94,2	96,2
1991	92,0	93,6	101,9	112,7	97,7	105,3	99,5	95,7
1992	90,3	91,3	101,1	112,8	99,8	107,8	104,3	96,2
1986 1. ársfj.	84,8	87,5	85,0	89,2	85,0	92,7	84,4	86,0
2. "	92,8	93,1	88,3	98,4	91,9	100,4	93,4	92,7
3. "	91,8	90,9	89,9	95,3	87,8	99,3	93,6	92,0
4. "	104,1	97,1	107,7	113,1	101,2	109,0	104,9	104,9
1987 1. ársfj.	109,2	107,8	114,5	104,4	110,4	107,1	109,1	110,0
2. "	112,2	105,7	112,0	118,7	111,1	117,5	106,1	111,4
3. "	106,0	106,8	119,0	113,0	106,9	112,5	103,8	109,7
4. "	110,5	111,8	128,9	131,6	125,1	128,4	118,6	119,1
1988 1. ársfj.	100,2	102,8	115,6	117,7	118,9	125,8	116,3	109,9
2. "	105,7	107,8	112,7	114,1	107,9	121,7	106,3	109,6
3. "	99,9	100,7	117,9	116,6	108,3	119,0	110,5	107,8
4. "	108,2	108,1	116,4	126,8	123,1	127,6	116,1	114,2
1989 1. ársfj.	100,3	96,3	112,4	116,7	114,7	119,3	112,2	106,9
2. "	100,3	99,7	111,5	111,6	107,0	120,3	110,2	106,5
3. "	99,2	91,4	110,4	100,6	97,0	115,8	104,2	100,1
4. "	99,0	94,4	108,7	113,2	103,4	112,8	98,6	102,6
1990 1. ársfj.	88,5	86,6	101,5	108,0	105,0	107,5	92,4	96,4
2. "	90,9	89,2	96,6	107,8	98,0	108,7	94,8	95,2
3. "	89,4	84,9	102,0	104,0	93,3	100,9	90,4	93,4
4. "	94,9	94,0	103,9	115,1	106,4	106,1	99,1	99,8
1991 1. ársfj.	91,9	91,5	101,3	114,1	103,0	108,9	99,9	90,3
2. "	94,5	97,5	103,7	108,0	92,9	106,0	101,8	99,4
3. "	90,8	94,7	100,3	105,6	92,0	100,3	96,4	95,6
4. "	90,9	90,7	102,2	122,9	103,0	106,0	99,8	97,5
1992 1. ársfj.	89,9	89,6	96,4	109,8	95,5	108,4	101,9	90,5
2. "	91,6	93,6	105,2	113,6	98,1	108,4	105,2	99,1
3. "	88,0	91,0	100,3	111,6	97,9	106,7	105,9	96,2
4. "	91,7	91,2	102,3	116,2	107,6	107,7	104,1	98,8

Þróun tímakaups: Vísitölur 1980=100.

	1985	1986	1987	1988	1989	1990	1991	1992
1. Gr. tímak. verkaka.	586	788	1.082	1.360	1.546	1.677	1.819	1.889
2. Gr. tímak. verkakv.	597	788	1.081	1.367	1.503	1.616	1.790	1.843
3. Gr. tímak. iðnaðarm.	614	797	1.226	1.580	1.830	1.952	2.090	2.198
4. Gr. tímak. afgr.ka.	578	795	1.086	1.377	1.515	1.700	1.873	2.038
5. Gr. tímak. afgr.kv.	559	734	1.049	1.336	1.465	1.565	1.672	1.800
6. Gr. tímak. skrifst.ka.	613	803	1.138	1.485	1.706	1.795	1.905	2.055
7. Gr. tímak. skrifst.kv.	607	798	1.100	1.411	1.645	1.725	1.871	2.062
8. Lágmarkst.lífeyrisþ.	662	825	1.122	1.425	1.614	1.762	1.891	1.941
9. Ráðstöfunart./mann	743	977	1.424	1.737	1.937	2.131	2.321	2.367
10. Vísit. framfærsluk.	718	871	1.034	1.297	1.570	1.802	1.925	1.997

Þróun kaupmáttar: Vísitala 1980=100.

1. Gr. tímak. verkaka.	81,6	90,6	104,6	104,9	98,6	93,0	94,5	94,6
2. Gr. tímak. verkakv.	83,2	90,5	104,3	105,7	96,1	89,8	93,1	92,5
3. Gr. tímak. iðnaðarm.	85,6	91,6	118,2	121,8	116,8	108,3	108,5	110,1
4. Gr. tímak. afgr.ka.	80,5	91,4	104,7	106,1	96,6	94,3	97,3	102,0
5. Gr. tímak. afgr.kv.	77,9	84,3	101,4	103,0	93,6	86,8	86,8	90,1
6. Gr. tímak. skrifst.ka.	85,4	92,3	110,0	114,5	108,8	99,6	98,9	102,9
7. Gr. tímak. skrifst.kv.	84,5	91,6	106,3	108,7	105,1	95,7	97,2	99,9
8. Lágmarkst.lífeyrisþ.	92,2	94,8	108,7	110,8	102,8	97,7	98,2	97,2
9. Ráðstöfunart./mann	103,3	112,1	137,4	133,6	123,1	117,5	119,8	117,8

Kaupmáttur miðast hér við vísitölu framfærslukostnaðar, nema kaupmáttur ráðstöfunartekna, sem miðast við verðbreytingar einkaneyslu fram til ársins 1991. Eftir þann tíma miðast kaupmáttur ráðstöfunartekna við vísitölu framfærslukostnaðar.

- 1-7. Greitt tímakaup skv. úrtaksathugun Kjararannsóknarnefndar.
8. Heimild: Tryggingastofnun ríkisins.
9. Heimild: Þjóðhagsstofnun.
10. Heimild: Hagstofa Íslands.