

Maí 1989

83

Fréttabréf

Kjararannsóknarnefndar

4. ársfjórðungur 1988

Skilgreiningar

- Kjararannsóknarnefnd:** Nefndin, sem er sjálfstæð stofnun, er samstarfsnefnd aðila vinnumarkaðarins og er skipuð fulltrúum ASÍ, VSÍ, FÍI og VMS.
- Meðaltíma kaup:** Útborguð laun (þ.e. allar tekjur á tímabilinu) deilt með fjölda unninna stunda.
- Hreint tíma kaup:** Laun án orlofs fyrir dagvinnu að viðbættum hvers kyns aukagreiðslum svo sem yfirborgunum, fæðis- ferða-, fata- og verkfærapeningum deilt með dagvinnutímum. Þessi stærð er því hlutur dagvinnu í meðaltíma kaupi.
- Greitt tíma kaup:** Hreint tíma kaup að viðbættu bónusálagi.
- Meðalvinnutími:** Meðalvinnustundafjöldi í eftir- og næturvinnu er fundinn út frá þeim sem vinna fleiri en 400 dagvinnustundir á ársfjórðungi og útkoman síðan hækkuð upp til samræmis við 40 stundir í dagvinnu.
- Kaupmáttur:** Kaupmáttarútreikningar í 3. kafla Fréttabréfsins byggjast á breytingum á greiddu tíma kaupí og framfærsluvisitölu.
- Fast starf:** Þeir einstaklingar sem eru í úrtaki á þrem samliggjandi ársfjórðungum teljast í föstu starfi á mið-ársfjórðungnum.
- Fullt starf:** Þeir einstaklingar sem vinna í meira en 400 dagvinnustundir á ársfjórðungi teljast vera í fullu starfi.

Útgefandi:
Kjararannsóknarnefnd
Borgartúni 22
Ábm. Hannes G. Sigurðsson
Fjölritun: Stensill h/f

F R É T T A B R É F
83

Kjararannsóknarnefnd er
þannig skipuð 1. maí 1988.

Hannes G. Sigurðsson, formaður.
Ásmundur Stefánsson
Karl Steinar Guðnason
Hjörtur Eiríksson
Magnús L. Sveinsson
Harpa Halldórsdóttir

Efnisyfirlit:

1.1	Helstu niðurstöður Fréttabréfsins	3
2.1	Athugasemdir við tímakaup á 4.ársfj. 1988	8
	Töflur fréttabréfsins	9
2.2	Launadreifing	19
2.3	Dreifing mánaðarkaups án yfirvinnu	20
2.4	Deifing heildarmánaðarlauna	24
2.5	Dreifing vinnutíma fólks í fullu starfi	28
2.6	Dreifing vinnutíma fastra starfsmanna	32
3.1	Tímakaup - kaupmáttur	36
4.1	Lífeyristryggingar og kaupmáttur þeirra	47
5.1	Atvinnuástandið 1988	51
6.1	Ársyfirlit 1988	56
7.1	Kaupvísitölur	66

Línurit:

	Kaupmáttur lágmarkslauna	46
	Kaupmáttur lífeyristryggingabóta	50
	Atvinnuleysi 1985-1988	54
	Kaupmáttur greidds tímakaups	74
	Kaupmáttur heildarlauna	75

Súlurit:

	Dreifing greidds dagvinnukaups	22
	Dreifing heildarlauna	26
	Dreifing vinnutíma fólks í fullu starfi	30
	Dreifing vinnutíma fólks í föstu starfi á	
	3. ársfjórðungi 1988.	35
	Atvinnuleysi 1985-1988	55

1.1. Helstu niðurstöður Fréttabréfs.

Tímakaup hækkaði um 18% að meðaltali frá 4. ársfjórðungi 1987 til sama tíma 1988. Til samanburðar hækkaði framfærsluvisitala um 22% og minnkaði kaupmáttur því um liðlega 3%.

Í töflu 1.1 eru helstu niðurstöður könnunarinnar bornar saman við niðurstöður fyrra árs, en þar koma fram meðaltöl greidds tíma-kaups í dagvinnu og meðaltímakaups allra vinnustunda einstakra starfsstétta.

TAFLA 1.1. Tímakaup á 4. ársfjórðungi 1988 og hækkun frá sama tímabili fyrra árs.

Störf	Vog %	Greitt tímak.	Hækkun %	Breyting kaupn.	Meðal tímak.	Hækkun %
Verkamenn	33	329	20,0	-1,8	389	21,0
Verkakonur	19	319	19,1	-2,5	352	19,1
Iðnaðarmenn	19	462	13,2	-7,3	525	12,4
Afgrkarlar	4	386	15,9	-5,0	444	16,0
Afgrkonur	8	303	24,0	1,5	354	23,1
Skrifstkarlar	7	580	19,0	-2,5	636	21,3
Skrifstkonur	10	413	19,7	-2,0	444	20,6
Allir		379	18,1	-3,2	430	18,5

362
358

Í töflu 1.2 gefur að líta yfirlit yfir meðalfjölda vinnustunda fólks í fullu starfi. Meðalvinnutími mælist 47,6 stundir sem er 0,6 stundum minni en árið áður. Á fyrri fjórðungum ársins var vinnutími hins vegar um 2 stundum styttri en 1987 og hefur því dregið nokkuð úr styttingu vinnutíma.

TAFLA 1.2 Meðalfjöldi vinnustunda á viku

	4.ársfj. 1987	4. ársfj. 1988	Breyting (tímar)
Verkamenn	51,9	51,2	-0,7
Verkakonur	45,5	45,0	-0,5
Iðnaðarmenn	49,7	48,7	-1,0
Afgrkarlar	48,6	49,3	0,7
Afgrkonur	48,7	47,6	-1,1
Skrifstkarlar	42,6	42,6	0,0
Skrifstkonur	41,5	41,1	-0,4
Allir	48,2	47,6	44,7 -0,6

Miðað við framangreindar upplýsingar hafa viku- og mánaðartekjur breyst sem hér segir. Um er að ræða heildarlaun, þ.e. laun með yfirvinnu:

TAFLA 1.3 Viku- og mánaðartekjur fólks í fullu starfi

	Viku- tekjur 1987:4	Mánaðar- tekjur 1987:4	Viku- tekjur 1988:4	Mánaðar- tekjur 1988:4	Hækkun %	Breyting kaupm. %	
173 — — 170 — 100 —	Verkamenn	16.660	72.192	20.061	86.263	19,5	-2,1
	Verkakonur	13.423	58.163	15.951	68.588	17,9	-3,4
	Iðmenn	23.210	100.574	25.790	110.896	10,3	-9,7
	Afgrkarlar	18.614	79.108	21.656	93.119	17,7	-3,6
	Afgrkonur	14.026	59.609	16.675	71.702	20,3	-1,5
	Skrstkarlar	22.322	93.909	26.540	114.121	21,5	-0,5
	Skrstkonur	15.231	64.128	17.792	76.504	19,3	-2,3
	Allir	17.410	74.928	20.388	87.668	17,0	-4,2

Hækkun tímakaups og breyting kaupmáttar og vinnutíma frá 3. til 4. ársfjórðungs 1988 kemur fram í töflu 1.4. Greitt tímakaup hækkaði um tæp 2%. Framfærsluvisitala hækkaði um rúmt 1% á sama tíma og jókst kaupmáttur því nokkuð.

TAFLA 1.4 Breyting tímakaups og vinnutíma frá 3. ársfj. 1988 til 4. ársfj. 1988

Vog	Hækkun greidds tímakaups %	Aukning kaupm. %	Hækkun meðal- tímak. %	Breyting vinnutíma -tímar	
Verkamenn	33	2,5	1,3	5,1	2,1
Verkakonur	19	4,2	3,0	5,7	1,2
Iðnaðarmenn	19	-3,1	-4,2	-2,6	1,2
Afgrkarlar	4	0,3	-0,8	3,3	3,0
Afgrkonur	8	3,1	1,7	7,9	2,9
Skrifstkarlar	7	5,6	4,4	6,7	0,7
Skrifstkonur	10	4,3	3,8	5,2	0,4
Allir		1,9	0,8	3,6	1,6

Vinnutími lengdist um u.þ.b. eina og hálfu stund milli ársfjórðunga. Að venju lengdist vinnutími afgreiðslufólks töluvert vegna jólaanna, en nú ber svo við að vinnutími annarra stétta lengist einnig.

1.2. Samsetning úrtaks Kjararannsóknarnefndar.

Niðurstöður 4. ársfjórðungs 1988 byggjast á úrtaki 9.786 einstaklinga samanborið við 12.658 á 3. ársfjórðungi 1988, sem vinna hjá 120 fyrirtækjum samanborið við 141 á 3. ársfjórðungi. Af þessum 9.786 einstaklingum voru a.m.k. 5.657 einnig í úrtakinu á 3. ársfjórðungi og 2.971 einnig á 4. ársfjórðungi 1987.

Þau fyrirtæki sem tóku þátt í könnuninni á báðum ársfjórðungum voru 111 talsins, 9 ný fyrirtæki bættust við og 30 féllu út miðað við 3. ársfjórðung.

TAFLA 1.5 Skipting úrtaksins í störf og atvinnugreinar.

	Ófag- lærðir	Fag lærðir	Versl. störf	Skrifst. störf	Samtals
Fiskiðnaður	896	33	3	6	938
Annar iðn.	2.464	569	99	314	3.446
Bygg.starfs.	507	238	1	31	777
Verslun	1.154	84	1.599	456	3.293
Samgöngur	415	10	3	89	517
Annað	504	197	14	100	815
Samtals	5.940	1.131	1.719	996	9.786

1.3 Paraður samanburður.

Önnur aðferð við mat kauphækkana er að byggja einungis á launum þeirra einstaklinga sem koma fyrir á tveim ársfjórðungum. Þar sem alltaf er hreyfing á hvaða fyrirtæki eru í úrtakinu og starfsmannavelta er mikil, verða niðurstöður sveiflukenndar.

Í töflu 1.6 og 1.7 kemur fram launapróun þeirra einstaklinga sem koma fyrir á tveim fjórðungum hjá sama vinnuveitanda. Hækkun tímakaups þeirra einstaklinga sem eru bæði í úrtaki á 3. og 4. ársfjórðungi 1988 er sýnd í töflu 1.6 og þeirra sem eru í úrtaki á 4. ársfjórðungi 1987 og 1988 í töflu 1.7.

TAFLA 1.6. Breyting tímakaups einstaklinga sem koma fyrir á bæði 3. og 4. ársfjórðungi 1988.

	Fjöldi	Greitt tímak. III 88	Greitt tímak. IV 88	Hækkun %	Meðal tímak. III 88	Meðal tímak. IV 88	Hækkun %
Verkamenn	1.895	322	331	2,7	357	384	7,6
Verkakonur	1.361	298	313	5,1	312	341	9,4
Iðnaðarmenn	690	463	464	0,0	509	536	5,3
Afgr.ka.	289	380	380	0,0	410	437	6,7
Afgr.ko.	528	285	297	3,1	301	340	12,6
Skr.ka.	293	563	594	5,5	601	646	7,5
Skr.ko.	432	413	424	2,6	428	449	4,8
Vegið meðaltal	5.488	370	380	2,7	399	428	7,2

Hækkun tímakaups á þennan mælikvarða er nokkuð meiri en samkvæmt töflu 1.4 og á það sérstaklega við hækkun meðaltímakaups, sem hækkar um rúm 7% samanborið við tæp 4%.

Hækkanir þeirra einstaklinga sem eru í úrtaki á 4. ársfjórðungi 1987 og 4. ársfjórðungi 1988 eru sýndar í töflu 1.7.

TAFLA 1.7. Breyting tímakaups einstaklinga sem koma fyrir á bæði 4. ársfjórðung 1987 og sama tíma 1988.

	Fjöldi	Greitt tímak. 4. 87	Greitt tímak. 4. 88	Hækkun %	Meðal tímak. 4. 87	Meðal tímak. 4. 88	Hækkun %
Verkamenn	1.072	267	335	25,5	309	391	26,6
Verkakonur	727	255	312	22,1	275	335	21,8
Iðnaðarmenn	319	383	460	20,2	434	591	22,2
Afgr.ka.	126	313	378	20,7	346	435	25,8
Afgr.ko.	361	236	293	23,9	262	333	27,1
Skr.ka.	131	463	550	18,9	503	601	19,6
Skr.ko.	165	353	424	20,1	378	456	20,4
Vegið meðaltal	2.901	309	369	22,1	345	425	23,4

Einnig á þessu tímabili voru hækkanir meiri hjá þeim einstaklingum sem voru í könnuninni á báðum tímabilum. Hækkun greidds tímakaups var 22% samkvæmt töflu 1.7 en 18% samkvæmt töflu 1.1.

1.4 Laun verkafólks og iðnaðarmanna hjá Ríkinu.

Í töflu 1.8 er yfirlit um laun og vinnutíma ríkisstarfsmanna í ASÍ hjá ríkinu á 4. ársfjórðungi 1988. Hafa ber í huga að lítil reynsla er komin á vinnslu gagna frá ríkinu og ber því að taka niðurstöðum með varúð.

TAFLA 1.8.

ALÞÝÐUSAMBANDSFÓLK HJÁ RÍKINU
TÍMAKAUP OG VINNUTÍMI
4. ÁRSFJÓRÐUNGUR 1988

STÉTTIR	ÞÚS VINNU-		GREITT TÍMAKAUP Í		DAGVINNU		MEDAL	GREITT HEILDAR	
	VST TÍMI	Á VIKU	NEDRI	MÍÐ	EFRI	TÍMA		DAGVK.	MÁNADAR
			FJÓRÐ.	TALA	TAL	FJÓRÐ		KAUP	Á MÁN.KAUP
VERKAM.	360	55,3	253	288	286	326	347	50.959	82.076
VERKAK.	480	45,9	196	223	224	254	272	38.889	54.312
ÍÐN.M.	154	57,4	325	341	356	412	430	61.642	104.037

Samanburður á þessum niðurstöðum við hið almenna úrtak leiðir í ljós að tímakaup er allnokkru lægra en vinnutími lengri, þannig að tekjur eru nokkuð svipaðar.

2.1 Athugasemdir við tímakaup á 4. ársfjórðungi 1988.

Hér fer á eftir yfirlit yfir helstu hækkanir kauptaxta á tímabilinu frá 4. ársfjórðungi 1987 til 4. ársfjórðungs 1988.

I. Alþýðusamband Vestfjarða og vinnuveitendur sömdu þann 25. janúar 1988 um 5,0% grunnkaupshækkun og 26. febrúar samdi Verkamannasambandið um 5,1% grunnkaupshækkun, en þó 2.025 kr. að lágmarki á hvert launaprep. Auk þess var aukið við starfsaldurhækkanir, námskeiðsálag og fatapeninga og eitt samræmt yfirvinnuálag, 80% ofan á dagvinnukaup tekið upp. Samningurinn var samþykktur af 10 félögum þar á meðal Dagsbrún, Hlíf og verkalyðsfélögum Keflavíkur og Sandgerðis og 21. mars samdi Landssamband iðnverkfólks á svipuðum nótum. Tekjuáhrif þessara samninga voru metin á 11% fyrir fiskvinnslufólk og 7-10% fyrir aðra. 25. mars sömdu mörg þeirra félaga er felldu samning Verkamannasambandsins frá 26. febrúar og var sá samningur metinn á um 14% fyrir fiskvinnslufólk.

II. Nýir samningar verslunarmanna tóku gildi í byrjun maí. Grundvallarlaun voru hækkuð í 35.600 kr. Auk þess var samið um svokallaða fastlaunauppbót á taxta, sem nemur 1.100 kr. á mánuði. Annars skyldu öll laun hækka um 8,75% að áfangahækkun þ. 1. júní meðtalinni.

Öll laun skv. gerðum kjarasamningum hækkuðu 1. júní um 3,25%.

Flest félög iðnaðarmanna gerðu samninga með gildistíma frá 9. maí og hækkuðu laun almennt um 11,47% að áfangahækkun 1. júní meðtalinni og hluta áfangahækkunar 1. sept. lest félög iðnaðarmanna gerðu samninga með gildistíma frá 9. maí og hækkuðu laun almennt um 11,47% að áfangahækkun 1. júní meðtalinni og hluta áfangahækkunar 1. sept.

III. Þann 20. maí setti ríkisstjórnin bráðabirgðalög sem fram- lengdu kjarasamninga þeirra sem áttu ósamið og kváðu meðal annars á um að laun skyldu þann 1. júní hækka um það sem á kynni að vanta 10% hækkun frá 31. desember. Með bráðabirgðalögum 26. ágúst var áfangahækkun 1. september frestað til septemberloka. Með bráðabirgðalögum frá 28. september voru áfangahækkanir þar sem koma áttu til framkvæmda 1. september og 1. desember afnumdar.

IV í tölum 4. ársfjórðungs eru umsamdar desemberuppbætur, sem námu kr. 4.646 hjá verkafólki en kr. 6.000 hjá iðnaðar- og verslunarmönnum.

TAFLA 2.1

 VERKAMENN Á HÓFUÐBORGARSVÆÐI
 TÍMAKAUP OG VINNUTÍMI
 4. ÁRSFJÓRDUNGUR 1988

STARFSSTÉTTIR	BUS VST	VINNU- TÍMI Á VIKU	HREINT- TÍMA- KAUP	GREITT NEDRI FJÓRD.	TÍMAKAUP I MID- TALA	DAGVINNU MEDAL- TAL	EFRI FJÓRD.	MEDAL- TÍMA- KAUP	GREITT. DAGVKAUP Á MÁNUÐI.	HEILDAR- MÁNADAR- KAUP
HAFNARVINNA	41	47,2	304	311	338	335	354	378	58.079	77.534
PAKKHÚSVINNA	99	48,7	309	291	314	324	350	368	56.037	77.751
BIRGÐAVARSLA	67	52,6	321	268	320	335	381	402	57.984	91.606
BYGGINGARVINNA	101	54,2	267	233	261	278	315	334	48.186	78.644
FÓÐURBLÓNDUN	11	58,9	305	271	293	305	319	386	52.849	98.542
VERKSMÍÐJUVINNA	105	46,9	312	276	307	317	351	368	54.987	74.877
SLIPPVINNA	15	50,0	332	315	324	332	332	390	57.631	84.597
BENSÍNAFGREIÐSLA	7	51,3	331	315	385	331	418	390	57.434	86.847
BIFREIÐASTJÓRN	73	55,1	316	296	316	325	349	398	56.486	95.040
ÝTU OG KRANASTJÓRN	42	53,9	330	323	346	353	387	423	61.266	99.024
LÝFTARVINNA	21	53,7	299	308	333	334	360	396	57.883	92.134
VERKSTJÓRN ÓFAGL.	54	53,4	442	384	424	446	505	536	77.258	123.952
ÓFAGL. V. MÁLMSM.	14	46,3	352	313	382	375	420	412	64.845	82.774
ÓFAGL. V. TRÉSM.	17	44,7	315	311	315	336	356	367	58.377	71.226
ÓFAGL. V. BRAUDGERÐ	5	55,3	259	242	255	259	298	372	44.951	89.288
ÓFAGL. V. KJÖTIDNAD ÖNNUR STÖRF	12 88	45,7 50,7	307 321	292 279	342 313	356 326	378 368	393 390	61.645 56.423	77.935 85.771
SAMTALS	773	51,1	318	283	320	331	369	390	57.372	86.394

VERKAMENN UTAN HÖFUÐBORGARSVÆÐIS
TÍMAKAUP OG VINNUTÍMI
4. ÁRSFJÓRÐUNGUR 1988

STARFSSTÉTTIR	BUS VST	VINNU- TÍMI Á VIKU	HREINT TÍMA- KAUP	GREITT NEDRI FJÓRD.	TÍMAKAUP Í MID- TALA	DAGVINNU EFRI FJÓRD.	MEDAL- TÍMA- KAUP	GREITT DAGVKAUP Á MÁNUÐI.	HEILDAR- MÁNAÐAR- KAUP	
FISKVINNA	103	50,9	244	284	308	319	353	373	55.193	82.268
HAFNARVINNA	23	54,9	260	244	270	288	314	340	50.042	80.920
PAKKHÚSVINNA	11	54,9	282	236	279	295	363	365	51.121	86.881
BIRGÐAVARSLA	12	45,6	285	249	282	303	347	345	52.541	68.235
BYGGINGARVINNA	11	53,1	285	271	299	285	314	337	49.395	77.696
VINNA Í SLÁTURHÚSUM	71	47,2	274	252	302	310	353	364	53.852	74.632
VERKSMÍÐJUVINNA	151	47,0	305	275	311	331	356	370	57.386	75.383
BÍFREIÐASTJÓRN	68	58,5	307	275	291	308	322	397	53.385	100.741
LYFTARAVINNA	7	53,4	271	276	313	307	319	384	53.221	88.966
VERKSTJÓRN ÓFAGL.	37	55,8	438	394	442	445	497	547	77.132	132.583
ÓFAGL. V. MÁLSM.	21	48,9	327	301	337	328	363	375	56.868	79.524
ÓFAGL. V. TRÉSM.	19	48,5	310	273	301	311	344	357	53.912	75.186
ÓFAGL. V. BÍFR.SM.	10	49,9	358	326	350	358	413	407	62.142	88.027
ÓFAGL. V. KJÖTIÐNAD	20	45,7	275	252	263	294	342	322	50.926	63.898
ÖNNUR STÖRF	78	52,0	304	264	295	314	343	372	54.412	83.769
SAMTALS VERKAMENN Á LANDINU ÖLLU	642	50,7	297	270	308	324	356	380	56.159	83.469
VEGIÐ MEDALTAL	1414	50,9	308	278	315	327	364	385	56.734	84.988
	1414	51,2	305	282	323	329	380	389	56.998	86.263

TAFLA 2.2

 VERKAKONUR Á HÖFUDBORGARSVÆÐI
 TÍMAKAUP OG VINNUTÍMI
 4. ÁRSFJÓRDUNGUR 1988

STARFSSTÉTTIR	ÞUS VST	VINNU- TÍMI	HREINT TÍMA- KAUP	GREITT NEÐRI FJÓRD.	TÍMAKAUP I MID- TALA	DAGVINNU MEDAL- TAL	EFRI FJÓRD.	MEDAL- TÍMA- KAUP	GREITT. DAGVKAUP Á MÁNUÐI.	HEILDAR- MÁNADAR- KAUP
BIRGÐAVARSLA	30	47,7	270	251	288	290	321	340	50.293	70.292
ELDHÚS/MÓTUNEYTI	27	46,7	282	260	273	282	293	319	48.992	64.694
RÆSTINGAR	22	44,2	259	223	247	262	274	304	45.459	58.335
VERKSMÍÐJUVINNA	58	41,8	273	265	285	293	313	316	50.799	57.242
ÓFAGL. V. FATASAUM	8	40,1	256	287	312	318	328	320	55.098	55.609
ÓFAGL. V. BRAUÐGERÐ	12	45,0	244	238	249	244	260	331	42.226	64.641
ÓFAGL. V. KJÓTIÐNAÐ	17	42,4	278	280	319	326	346	343	56.593	62.959
ÖNNUR STÖRF	32	44,7	297	255	291	309	341	340	53.622	65.801
SAMTALS	207	44,2	274	253	279	291	319	325	50.439	62.346

VERKAKONUR UTAN HÖFUDBORGARSVÆÐIS
TÍMAKAUP OG VINNUTÍMI
4. ÁRSEFJÓRDUNGUR 1988

STARFSSTÉTTIR	PÚS VST	VINNU- TÍMI Á VIKU	HREINT TÍMA- KAUP	GREITT NEDRI FJÓRD.	TÍMAKAUP I MÍÐ- TALA	MEDAL- TAL	DAGVINNU EFRI FJÓRD.	MEDAL- TÍMA- KAUP	GREITT. DAGVKAUP Á MÁNUDI.	HEILDAR- MÁNAÐAR- KAUP
FISKVINNA	129	45,8	236	302	346	338	367	368	58.700	73.231
ELDHÚS/MÓTUNEYTI	20	46,4	296	266	291	296	336	348	51.342	69.883
RÆSTINGAR	56	44,1	316	245	348	316	399	374	54.900	71.648
PVOTTAHÚS	5	41,6	265	241	242	269	305	281	46.635	50.620
VINNA Í SLÁTURHÚSUM	58	44,5	282	262	302	317	349	373	55.045	71.935
VERKSMÍÐJUVINNA	106	43,3	246	243	291	292	319	309	50.633	58.140
ÓFAGL. V. FATASAUM	5	40,2	254	335	355	360	365	361	62.358	62.920
ÓFAGL. V. BRAUÐGERÐ	8	47,4	249	235	256	251	259	296	43.440	60.910
ÓFAGL. V. KJÖTIDNÆÐ	25	47,5	270	242	272	289	306	319	50.072	65.639
ÖNNUR STÖRF	69	44,2	317	290	320	324	342	355	56.196	68.054
SAMTALS	481	44,7	270	267	315	315	354	349	54.599	67.663
VERKAKONUR Á LANDINU ÖLLU	688	44,5	271	261	303	308	346	342	53.322	66.346
VEGID MEÐALTAL	688	45,0	266	268	323	319	367	352	55.368	68.588

IDNADARMENN Á HÖFUDBORGARSVÆÐI
TÍMAKAUP OG VINNUTÍMI
4. ÁRSFJÓRÐUNGUR 1988

STARFSSTÉTTIR	ÞÚS VST	VINNU- TÍMI Á VIKU	HREINT TÍMA- KAUP	GREITT NEDRI FJÓRD.	TÍMAKAUP I MID- TALA	DAGVINNU MEDAL- TAL	EFRI FJÓRD.	MEDAL- TÍMA- KAUP	GREITT. DAGVKAUP Á MÁNUÐI.	HEILDAR- MÁNADAR- KAUP
MÁLMSÍÐAR	64	49,1	468	409	466	487	530	559	84.441	118.951
SKIPASMÍÐAR	6	55,0	414	398	429	414	446	501	71.812	119.428
TRÉSMÍÐAR	45	47,6	431	386	417	439	487	494	76.076	101.984
HÚSGAGNAGERÐ	12	42,0	393	406	408	405	418	422	70.239	76.983
BIFVÉLAVIRKJUN	21	44,6	482	469	529	541	625	585	93.861	113.166
RAFVIRKJUN	30	52,9	453	448	475	456	488	550	79.115	126.204
PRENTUN OG BÓKAGERÐ	10	49,2	490	483	497	490	533	572	84.869	122.175
BRAUÐGERÐ	6	50,2	365	290	370	365	410	470	63.246	102.338
MATREIÐSLUMENN	9	48,0	351	300	332	351	394	394	60.765	81.971
VÉLSTJÓRN	11	54,8	455	380	465	462	495	589	80.207	139.959
VERKSTJÓRN FAGL.	30	48,1	562	500	534	570	655	652	98.805	135.938
ÖNNUR STÓRF	18	49,5	446	395	438	457	518	528	79.233	113.288
SÁMTALS	260	48,9	459	408	465	473	520	543	81.985	115.191

IDNADARMENN UTAN HÖFUÐBORGARSVÆÐIS
TÍMAKAUP OG VINNUTÍMI
4. ÁRSFJÓRDUNGUR 1988

STARFSSTÉTTIR	ÞUS VST	VINNU- TÍMI Á VIKU	HREINT TÍMA- KAUP	GREITT NEDRI FJÓRD.	TÍMAKAUP MID- TALA	MEÐAL- TAL	I DAGVINNU EFRI FJÓRD.	MEÐAL- TÍMA- KAUP	GREITT. DAGVKAUP Á MÁNUÐI.	HEILDAR- MÁNADAR- KAUP
MÁLMSÍÐAR	53	51,0	457	404	456	464	506	537	80.331	118.919
TRÉSMÍÐAR	18	46,9	400	362	387	401	454	460	69.507	93.519
BIFVÉLAVIRKJUN	42	46,3	416	369	424	416	456	460	72.169	92.473
RAFVIRKJUN	32	58,7	437	391	426	439	474	544	76.075	138.487
BRAUÐGERÐ	14	62,9	310	284	329	310	347	399	53.761	108.762
KJÓTIÐNAÐUR	11	49,5	418	380	392	423	485	482	73.308	103.415
MJÓLKURIÐNAÐUR	15	55,3	459	420	426	459	478	584	79.558	140.104
VELSTJÓRN	11	56,0	398	363	390	401	433	501	69.484	121.552
VERKSTJÓRN FAGL.	35	50,6	490	460	497	494	546	582	85.535	127.603
ÖNNUR STÓRF	14	45,9	407	381	401	407	466	441	70.527	87.923
SAMTALS	246	51,6	432	380	428	435	490	511	75.399	114.394
IDNADARMENN Á LANDINU ÖLLU	506	50,2	445	392	449	454	505	525	78.637	114.566
VEGIÐ MEDALTAL	506	48,7	450	389	458	462	534	525	80.099	110.896

AFGREIDSLUKARLAR Á HÖFUÐBORGARSVÆÐI
TÍMAKAUP OG VINNUTÍMI
4. ÁRSFJÓRDUNGUR 1988

STARFSSTÉTTIR	ÞÚS VST	VINNU- TÍMI Á VIKU	HREINT TÍMA- KAUP	GREITT NEDRI FJÓRD.	TÍMAKAUP I MÍÐ- TALA	MEDAL- MEDAL- TAL	EFRI FJÓRD.	MEDAL- TÍMA- KAUP	GREITT. DAGVKAUP Á MANUÐI.	HEILDAR- MÁNADAR- KAUP
STÖRF Í DAGVÖRUVERSL.	6	48,9	274	280	284	274	294	330	46.627	68.719
AFGR Á BYGGINGARVÖRU	11	48,2	349	314	345	357	409	405	60.795	83.109
AFGR Á BIFR.VHL.	10	50,7	397	395	412	427	427	493	72.636	106.273
VERSLUNARSTJÓRN	9	49,3	530	454	499	543	691	630	92.284	131.921
HEILDSÖLUSTÖRF	44	46,3	439	399	446	461	543	509	78.220	100.355
ÖNNUR AFGREIDSLUST.	54	56,8	329	265	323	362	396	447	61.534	108.054
SAMTALS	134	51,3	382	306	396	406	492	474	69.020	103.471

AFGREIDSLUKARLAR UTAN HÖFUÐBORGARSVÆÐIS

STARFSSTÉTTIR	ÞÚS VST	VINNU- TÍMI Á VIKU	HREINT TÍMA- KAUP	GREITT NEDRI FJÓRD.	TÍMAKAUP I MÍÐ- TALA	MEDAL- MEDAL- TAL	EFRI FJÓRD.	MEDAL- TÍMA- KAUP	GREITT. DAGVKAUP Á MANUÐI.	HEILDAR- MÁNADAR- KAUP
STÖRF Í DAGVÖRUVERSL.	20	51,2	283	259	292	283	311	336	48.188	73.156
AFGR Á BYGGINGARVÖRU	26	50,8	298	258	289	299	321	353	50.676	76.234
AFGR Á BIFR.VHL.	8	47,1	329	300	317	334	379	374	56.797	74.832
VERSLUNARSTJÓRN	23	48,1	427	361	421	427	473	486	72.603	99.613
HEILDSÖLUSTÖRF	9	44,7	446	279	365	446	621	496	75.766	94.260
ÖNNUR AFGREIDSLUST.	14	48,7	309	276	300	317	352	367	53.828	76.013
SAMTALS	101	49,1	342	274	316	344	379	397	58.480	82.951
AFGREIDSLUKARLAR Á LANDINU ÖLLU	235	50,4	365	287	354	379	445	441	64.445	93.722
VEGIÐ MEDALTAL	235	49,3	370	314	383	386	512	444	65.670	93.119

TAFLA 2.5

AFGREIDSLUKONUR Á HÖFUÐBORGARSVÆÐI
TÍMAKAUP OG VINNUTÍMI
4. ÁRSFJÓRDUNGUR 1988

STARFSSTÉTTIR	ÞÚS VST	VINNU- TÍMI Á VIKU	HREINT TÍMA- KAUP	GREITT NEDRI FJÓRD.	TÍMAKAUP MÍÐ- TALA	I DAGVINNU MEDAL- TAL	EFRI FJÓRD.	MEDAL- TÍMA- KAUP	GREITT. DAGVKAUP Á MÁNUÐI.	HEILDAR- MÁNAÐAR- KAUP
STÖRF Í DAGVÖRUVERSL.	48	52,6	296	240	265	297	295	362	50.444	81.046
VERSLUNARSTJÓRN	7	48,8	425	358	479	428	492	494	72.783	102.501
HEILDSÖLUSTÖRF	15	46,2	337	274	352	357	432	410	60.736	80.500
ÖNNUR AFGREIÐSLUST.	106	52,4	290	258	289	316	345	379	53.581	84.509
SAMTALS	175	51,8	300	252	288	318	346	381	54.060	84.039

AFGREIÐSLUKONUR UTAN HÖFUÐBORGARSVÆÐIS

STARFSSTÉTTIR	ÞÚS VST	VINNU- TÍMI Á VIKU	HREINT TÍMA- KAUP	GREITT NEDRI FJÓRD.	TÍMAKAUP MÍÐ- TALA	I DAGVINNU MEDAL- TAL	EFRI FJÓRD.	MEDAL- TÍMA- KAUP	GREITT. DAGVKAUP Á MÁNUÐI.	HEILDAR- MÁNAÐAR- KAUP
STÖRF Í DAGVÖRUVERSL.	111	45,5	263	240	258	264	284	303	44.817	58.623
AFGR Á VEFNAÐARVÖRU	12	41,6	263	255	257	263	267	280	44.724	49.502
VERSLUNARSTJÓRN	7	48,0	359	303	340	361	421	410	61.397	83.728
HEILDSÖLUSTÖRF	44	48,3	305	255	276	305	316	373	51.829	76.794
ÖNNUR AFGREIÐSLUST.	57	46,7	276	250	275	286	313	329	48.601	65.398
SAMTALS	232	46,2	277	249	264	280	295	325	47.600	63.926
AFGREIÐSLUKONUR Á LANDINU ÖLLU	407	48,6	288	251	274	297	315	349	50.473	71.705
VEGIÐ MEÐALTAL	407	47,6	295	255	298	303	346	354	51.472	71.702

TAFLA 2.6

SKRIFSTOFUKARLAR Á HÖFUDBORGARSVÆDI
TÍMAKAUP OG VINNUTÍMI
4. ÁRSEJÓRÐUNGUR 1988

STARFSSTÉTTIR	ÞÚS VST	VINNU- TÍMI	HREINT TÍMA- Á VIKU KAUP	GREITT NEDRI FJÓRÐ.	TÍMAKAUP MIÐ- TALA	I DAGVINNU MEDAL- TAL	EFRI FJÓRÐ.	MEDAL- TÍMA- KAUP	GREITT. DAGVKAUP Á MÁNUÐI.	HEILDAR- MÁNADAR- KAUP
ALMENN SKRIFSTOFUST.	42	42,2	603	478	594	604	755	655	96.637	116.494
FULLTRÚAR	15	42,4	640	561	610	640	733	702	102.460	125.618
DEILDAR OG SKR.ST.STJ.	20	40,4	749	617	769	750	880	799	120.147	136.053
ÖNNUR SKRIFST.STÖRF.	30	42,0	633	486	643	634	807	687	101.548	121.589
SAMTALS	107	41,8	644	513	639	645	814	698	103.200	123.007

SKRIFSTOFUKARLAR UTAN HÖFUDBORGARSVÆDIS

STARFSSTÉTTIR	ÞÚS VST	VINNU- TÍMI	HREINT TÍMA- Á VIKU KAUP	GREITT NEDRI FJÓRÐ.	TÍMAKAUP MIÐ- TALA	I DAGVINNU MEDAL- TAL	EFRI FJÓRÐ.	MEDAL- TÍMA- KAUP	GREITT. DAGVKAUP Á MÁNUÐI.	HEILDAR- MÁNADAR- KAUP
ALMENN SKRIFSTOFUST.	27	46,3	369	306	359	369	433	421	59.066	82.194
BÓKARAR OG GJALDKERAR	8	44,2	523	386	469	523	681	583	83.706	108.712
FULLTRÚAR	6	41,2	668	489	617	668	921	711	106.951	123.537
DEILDAR OG SKR.ST.STJ.	25	43,5	567	451	565	568	676	627	90.944	114.817
ÖNNUR SKRIFST.STÖRF.	17	42,6	566	425	496	566	719	648	90.508	116.218
SAMTALS	84	44,1	505	375	460	505	617	566	80.800	105.232
SKRIFSTOFUKARLAR Á LANDINU ÖLLU	191	42,8	582	433	570	583	748	640	93.251	115.814
VEGID MEDALTAL	191	42,6	579	395	561	580	738	636	92.792	114.121

384

TAFLA 2.7

SKRIFSTOFUKONUR Á HÖFUÐBORGARSVÆÐI
TÍMAKAUP OG VINNUTÍMI
4. ÁRSFJÓRDUNGUR 1988

STARFSSTÉTTIR	ÞUS VST	VINNU- TÍMI Á VIKU	HREINT TÍMA- KAUP	GREITT NEDRI FJÓRD.	TÍMAKAUP MID- TALA	I MEDAL- TAL	DAGVINNU EFRI FJÓRD.	MEDAL- TÍMA- KAUP	GREITT. DAGVKAUP Á MÁNUÐI.	HEILDAR- MÁNAÐAR- KAUP
ALMENN SKRIFSTOFUST.	96	40,7	428	382	421	429	487	452	68.559	77.660
SÍMAVARSLA	5	40,1	382	300	349	387	435	407	61.926	68.765
RITARAR	14	41,1	471	406	464	474	526	502	75.833	86.998
BÓKARAR OG GJALDKERAR	12	41,1	478	434	494	501	570	531	80.224	92.042
GÖTUNARVINNA	7	41,3	401	353	367	401	439	432	64.119	75.198
FULLTRÚAR	6	42,0	550	525	574	550	612	592	87.928	104.882
ÖNNUR SKRIFST.STÖRF.	15	40,4	491	361	437	495	565	526	79.178	89.595
SAMTALS	157	40,8	444	382	435	447	521	473	71.520	81.434

SKRIFSTOFUKONUR UTAN HÖFUÐBORGARSVÆÐIS

STARFSSTÉTTIR	ÞUS VST	VINNU- TÍMI Á VIKU	HREINT TÍMA- KAUP	GREITT NEDRI FJÓRD.	TÍMAKAUP MID- TALA	I MEDAL- TAL	DAGVINNU EFRI FJÓRD.	MEDAL- TÍMA- KAUP	GREITT. DAGVKAUP Á MÁNUÐI.	HEILDAR- MÁNAÐAR- KAUP
ALMENN SKRIFSTOFUST.	46	41,6	333	295	318	333	372	359	53.363	62.958
BÓKARAR OG GJALDKERAR	6	42,8	377	308	366	377	451	414	60.268	74.866
DEILDAR OG SKR.ST.STJ.	8	44,8	504	421	523	504	650	572	80.714	108.051
ÖNNUR SKRIFST.STÖRF.	14	41,8	376	287	372	376	426	409	60.090	72.035
SAMTALS	74	42,1	364	297	333	364	421	396	58.240	70.269
SKRIFSTOFUKONUR Á LANDINU ÖLLU	231	41,2	418	340	405	420	489	448	67.249	78.010
VEGIÐ MEDALTAL	231	41,1	412	314	387	413	455	442	66.088	76.504

2.2 Launadreifing

TAFLA 2.8 Dreifing greidds tímakaups á 4. ársfj. 1988.

	NEDRI FJÓRÐUNGUR	MID- TALA	MEÐAL- TAL	EFRI FJÓRÐUNGUR
VERKAMENN	278	315	327	364
VERKAKONUR	261	303	308	346
IDNAÐARMENN	392	449	454	505
AFGREIÐSLUKARLAR	287	354	379	445
AFGREIÐSLUKONUR	251	274	297	315
SKRIFSTOFUKARLAR	433	570	583	748
SKRIFSTOFUKONUR	340	405	420	489

Launadreifing sem hlutfall af meðaltali.
Meðaltal=100.

	NEDRI FJÓRÐUNGUR	MID- TALA	MEÐAL- TAL	EFRI FJÓRÐUNGUR
VERKAMENN	85	96	100	111
VERKAKONUR	85	98	100	112
IDNAÐARMENN	86	99	100	111
AFGREIÐSLUKARLAR	76	93	100	117
AFGREIÐSLUKONUR	85	92	100	106
SKRIFSTOFUKARLAR	74	98	100	128
SKRIFSTOFUKONUR	81	96	100	116

Fjórðungur vinnustunda er unninn á lægra kaupi en neðri fjórðungur og 75% á herra kaupi. Helmingur vinnustunda í starfinu er unninn á herra kaupi en miðtalan og helmingur á lægra kaupi. Aftur eru þrír fjórðu vinnustunda unnir á lægra kaupi en efri fjórðungur.

2.3 Dreifing mánaðarkaups án yfirvinnu.

Í töflum 2.9 og 2.10 kemur fram dreifing mánaðarlauna fólks í fullu starfi í úrtaki Kjararannsóknarnefndar.

Tafla 2.9 sýnir dreifingu greiddra mánaðarlauna (þ.e. greitt tímakaup margfaldað með fjölda dagvinnustunda).

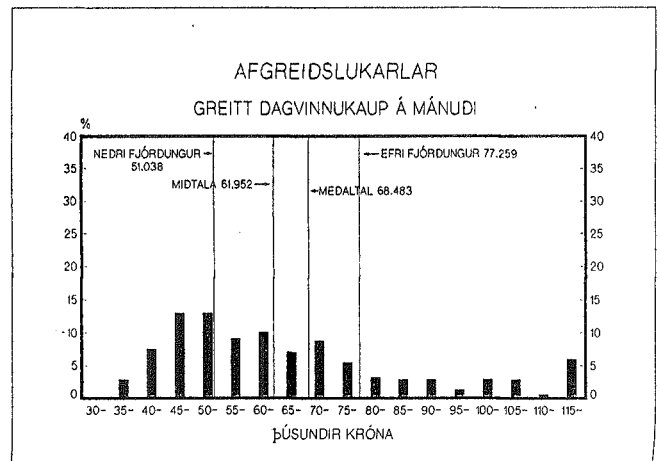
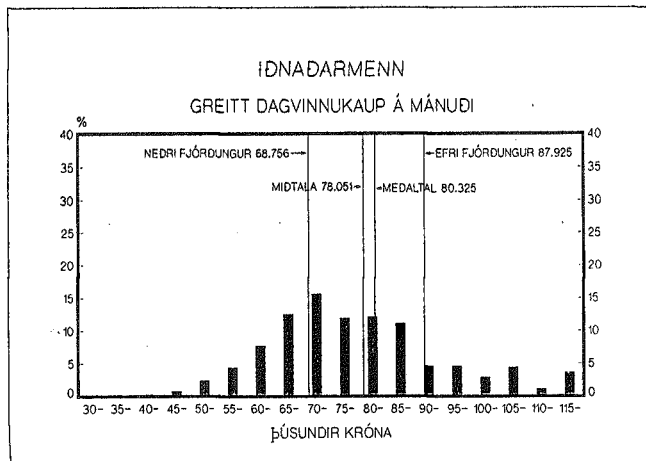
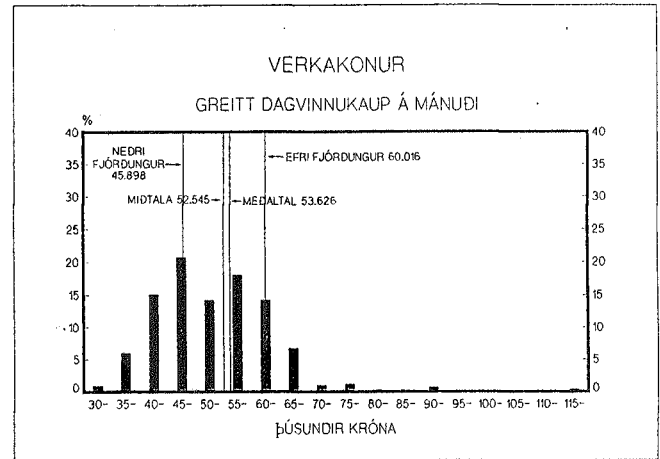
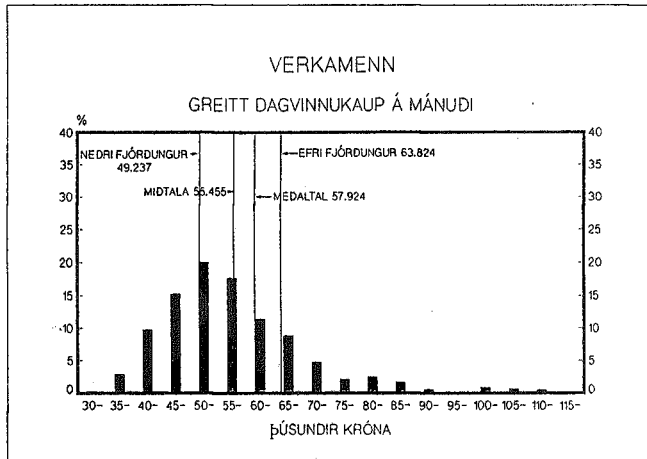
Tafla 2.10 sýnir dreifingu heildarmánaðarlauna.

Yfirlitið sýnir laun þeirra einstaklinga sem unnu meira en 400 dagvinnustundir á 4. ársfjórðungi. Launin eru færð upp til samræmis við fulla dagvinnu.

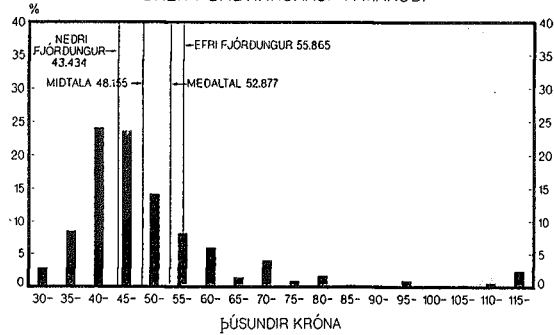
Töflurnar sýna uppsafnaðar prósentur. Tölurnar í 2.-9. dálki sýna hve mörg prósent fullvinnandi fólks voru með lægri mánaðarlaun en nefnd eru í fyrsta dálki. Til dæmis sýnir talan 77 í öðrum dálki í töflu 2.9 að 77% verkamanna hafi haft minna en 65.000 krónur í greitt dagvinnukaup á mánuði á 4. ársfjórðungi 1988.

TAFLA 2.9 Launadreifing - greitt dagvinnukaup á mánuði, fólk í fullu starfi á 4. ársfjórðungi 1988

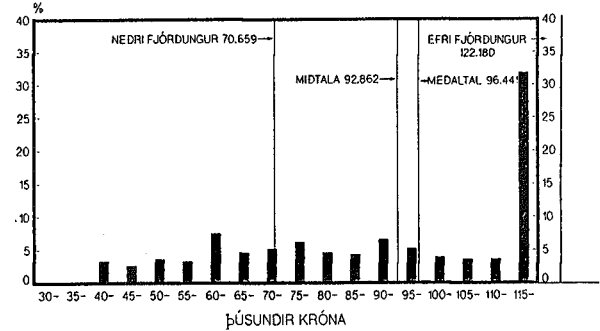
krónur	Verka- karlar	Verka- konur	Iðn- menn	Afgr- karlar	Afgr- konur	Skrst- karlar	Skrst- konur	Alls
35.000	-	1	-	-	3	-	-	-
40.000	3	7	-	3	11	-	1	4
45.000	13	22	-	10	36	3	7	13
50.000	28	43	1	23	59	6	14	25
55.000	48	57	4	36	73	10	23	38
60.000	66	75	8	46	82	13	32	50
65.000	77	89	16	56	88	20	49	61
70.000	86	96	28	63	89	25	60	69
75.000	91	97	44	71	93	30	70	76
80.000	93	98	56	77	94	36	76	81
85.000	95	98	68	80	96	41	82	85
90.000	97	99	79	83	96	45	86	89
95.000	98	99	83	96	96	52	92	91
100.000	98	100	88	87	97	57	95	93
105.000	99	100	91	90	97	61	98	94
110.000	99	100	95	93	97	65	98	96
115.000	100	100	96	94	98	68	98	96
120.000	100	100	97	96	98	73	99	97
130.000	100	100	98	96	99	80	99	98
140.000	100	100	99	98	99	90	100	99
150.000	100	100	100	100	100	97	100	100
Fjöldi	1.492	584	614	308	352	305	330	3.985



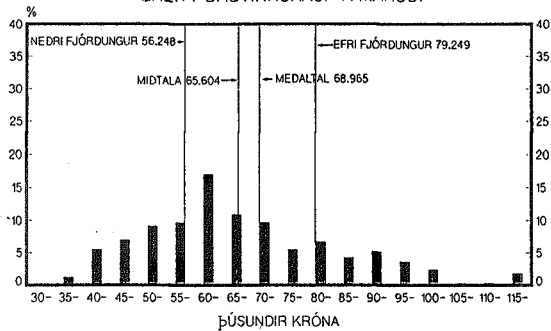
AFGREIDSLUKONUR
GREITT DAGVINNUKAUP Á MÁNUÐI



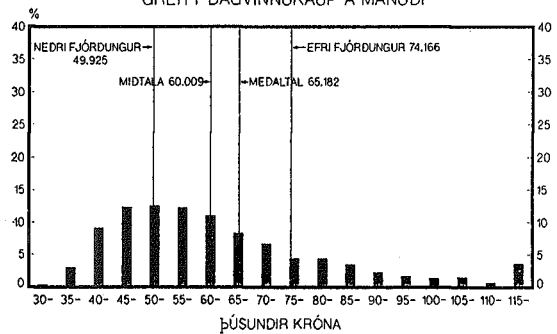
SKRIFSTOFUKARLAR
GREITT DAGVINNUKAUP Á MÁNUÐI



SKRIFSTOFUKONUR
GREITT DAGVINNUKAUP Á MÁNUÐI



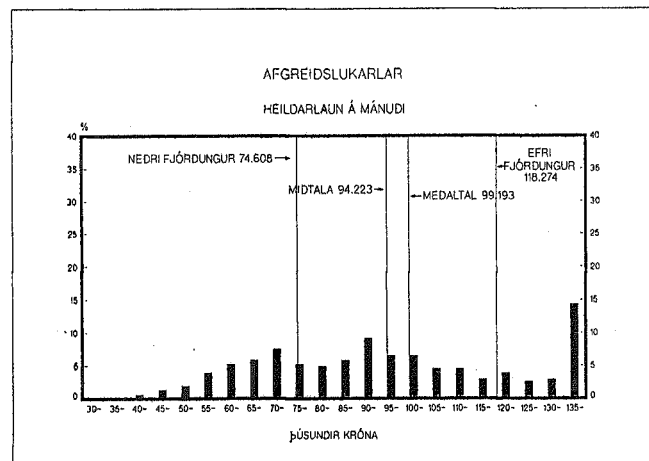
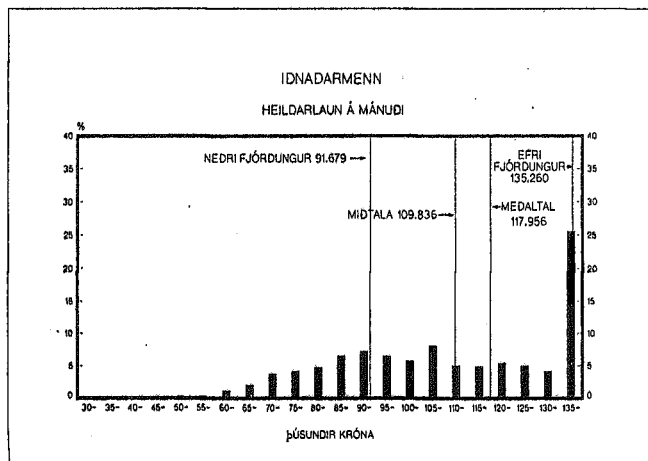
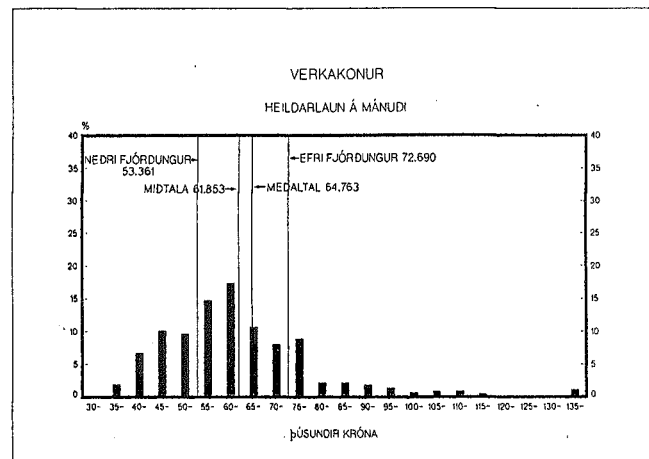
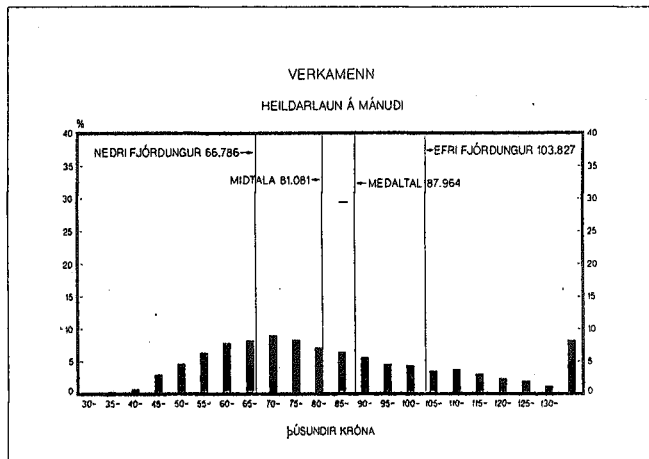
ALLT ÚRTAKID
GREITT DAGVINNUKAUP Á MÁNUÐI



2.4 Dreifing heildarmánaðarlauna.

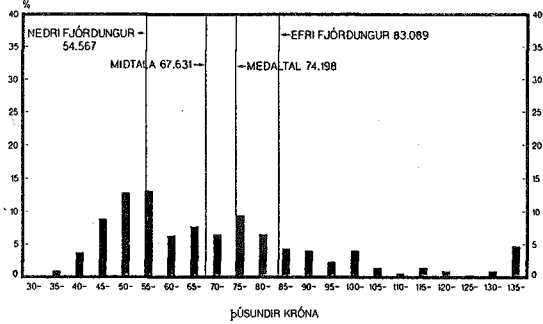
TAFLA 2.10 Launadreifing - heildarmánaðarkaup, fólk í fullu starfi á 4. ársfjórðungi 1988

krónur	Verka- karlar	Verka- konur	Iðn- menn	Afgr- karlar	Afgr- konur	Skrst- karlar	Skrst- konur	Alls
40.000	-	2	-	-	1	-	1	1
45.000	1	9	-	1	5	1	2	3
50.000	4	19	-	2	13	3	6	7
55.000	9	28	1	4	26	3	11	12
60.000	15	43	1	8	39	4	18	19
65.000	23	60	2	13	46	7	26	27
70.000	31	71	4	19	53	10	37	34
75.000	40	79	8	26	60	12	48	41
80.000	48	88	12	32	70	17	56	49
85.000	55	90	16	36	76	20	64	54
90.000	62	93	23	42	80	25	70	60
95.000	67	94	30	51	84	30	76	65
100.000	72	96	37	58	86	34	82	69
105.000	76	96	42	64	90	40	86	73
110.000	80	97	51	69	92	46	90	77
115.000	83	98	56	73	92	49	92	80
120.000	86	99	60	76	94	52	94	82
125.000	89	99	66	80	94	57	96	85
130.000	91	99	71	83	95	61	97	87
135.000	92	99	75	86	96	63	98	89
140.000	93	99	78	90	97	68	99	91
150.000	95	99	83	93	97	78	99	93
160.000	97	99	87	95	98	86	99	95
170.000	99	100	91	96	99	91	100	97
Fjöldi	1.492	584	614	308	352	305	330	3.985



AFGREISLUKONUR

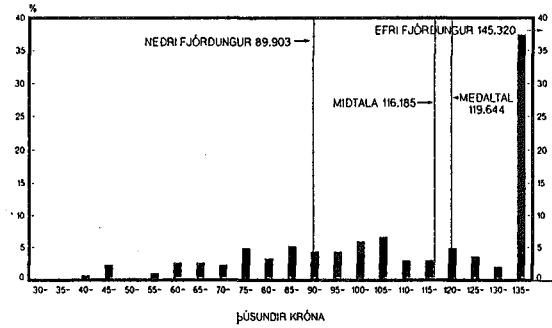
HEILDARLAUN Á MÁNUÐI



X

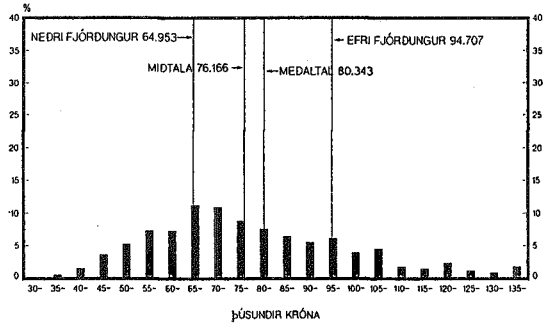
SKRIFSTOFUKARLAR

HEILDARLAUN Á MÁNUÐI



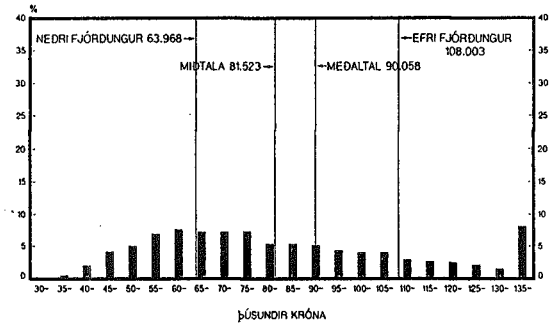
SKRIFSTOFUKONUR

HEILDARLAUN Á MÁNUÐI



ALLT ÚRTAKID

HEILDARLAUN Á MÁNUÐI



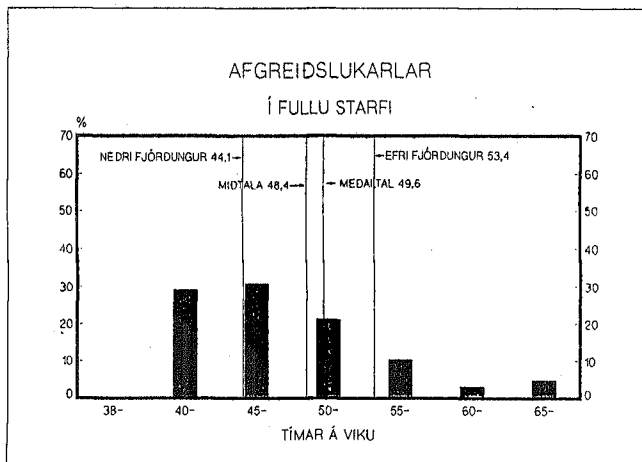
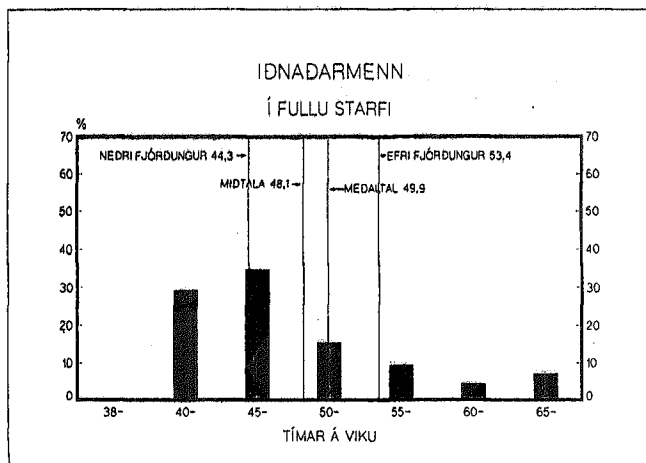
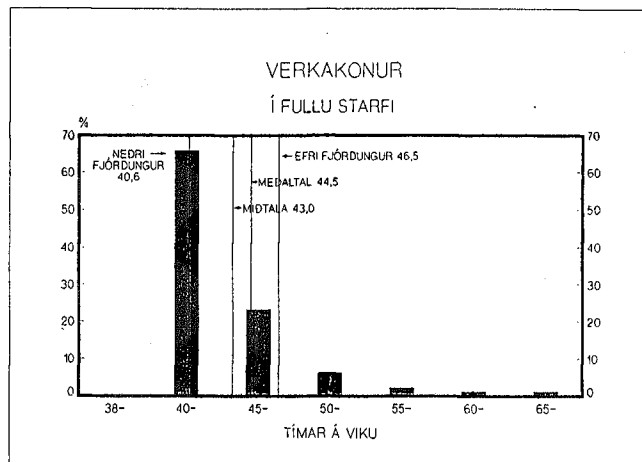
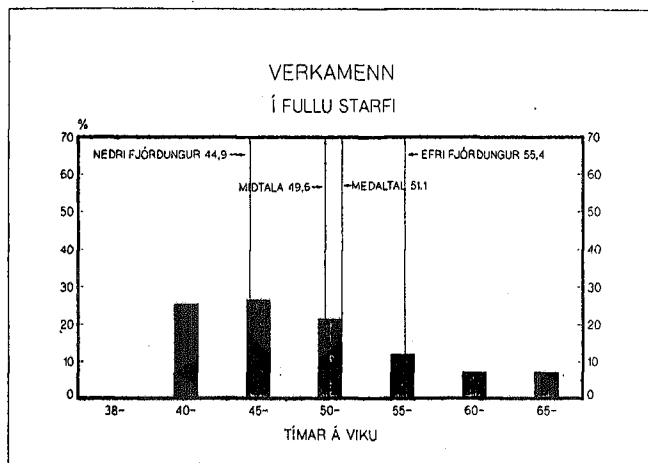
2.5 Vinnutími fólks í fullu starfi.

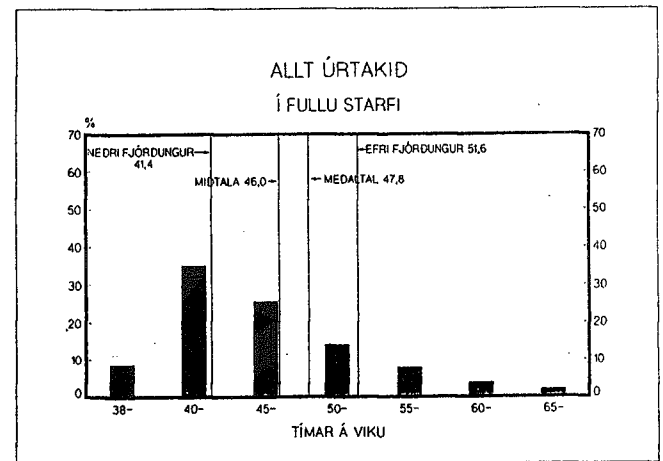
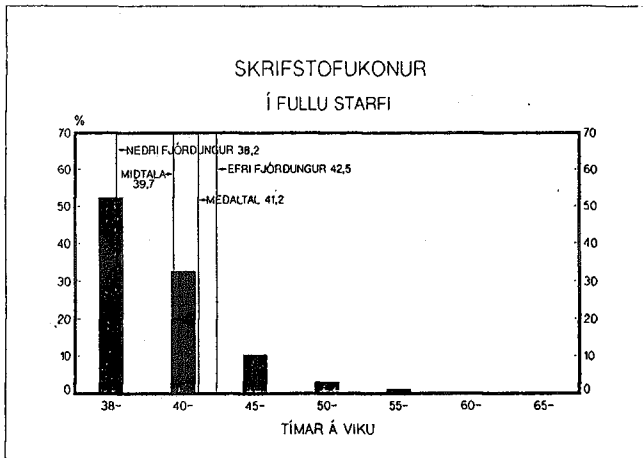
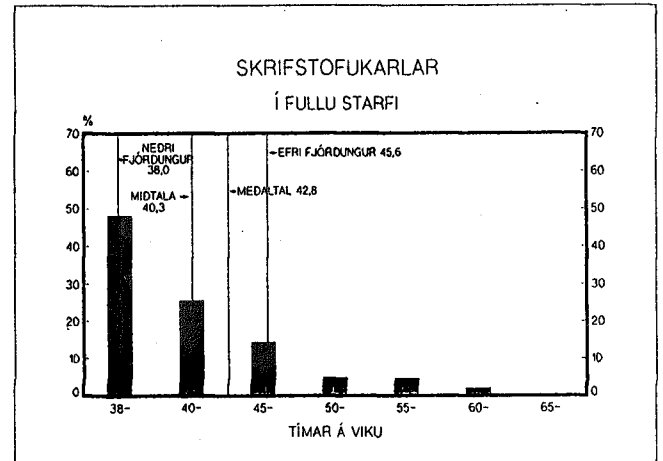
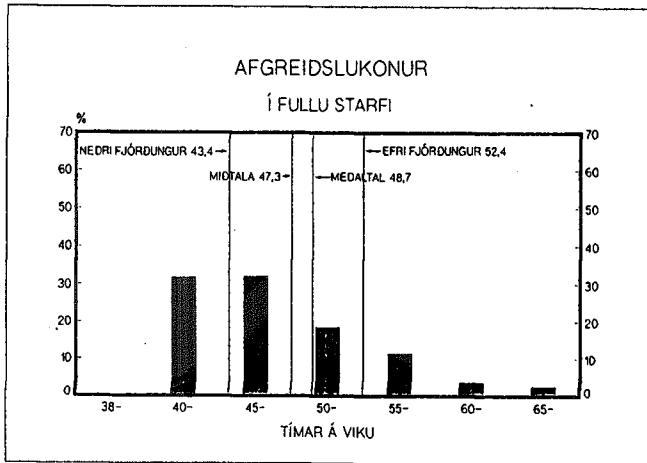
Tafla 2.11 sýnir dreifingu heildarvinnutíma fólks í fullu starfi á 4. ársfjórðungi 1988. Yfirlitið sýnir aðeins vinnutíma þeirra sem unnu fleiri en 400 dagvinnustundir. Vinnutíminn er færður upp til samræmis við fulla dagvinnu.

Tölurnar sýna uppsafnaðar prósentur.

TAFLA 2.11 Uppsöfnuð dreifing vinnutíma fólks í fullu starfi á 4. ársfjórðungi 1988

Vinnu- stundir á viku	Verka- karlar	Verka- konur	Iðn- menn	Afgr- karlar	Afgr- konur	Skrst- karlar	Skrst- konur	Alls
45	26	66	29	29	32	74	85	44
50	52	89	64	60	64	88	96	70
55	74	95	79	82	82	93	99	84
60	86	98	89	92	94	98	100	92
65	93	99	93	95	97	100	100	96
70	96	99	97	97	100	100	100	98
Fjöldi	1.492	584	614	308	352	305	330	3.985





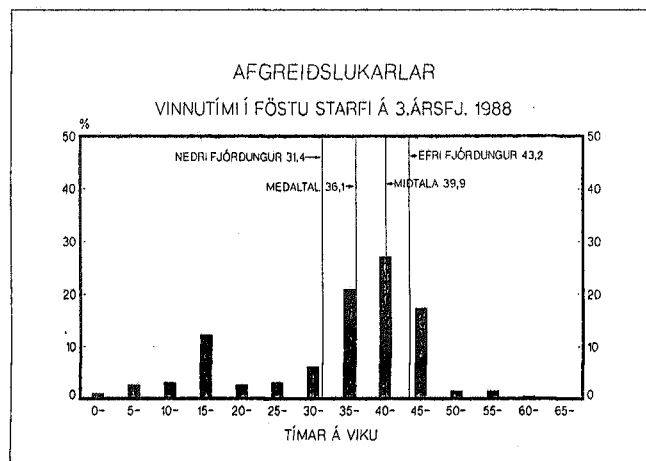
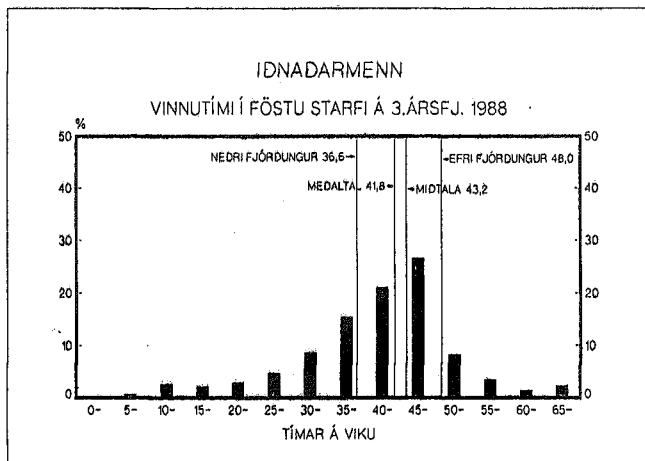
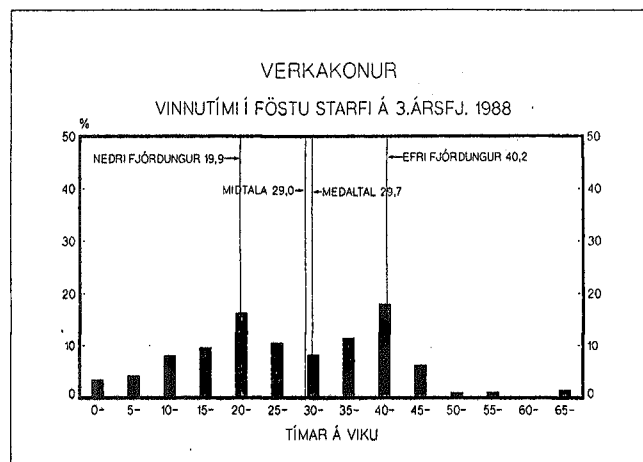
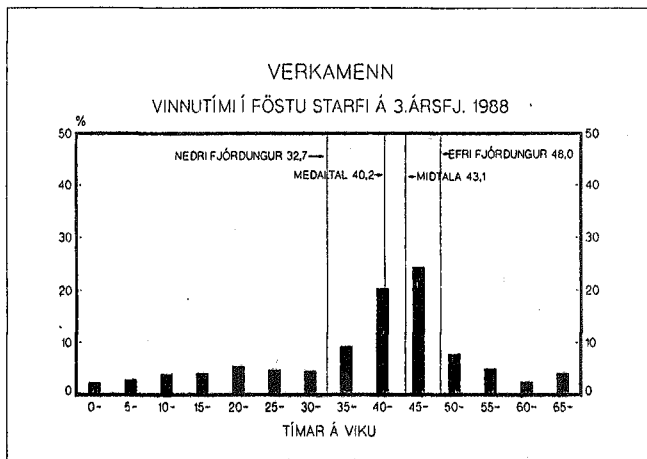
2.6 Vinnutími fastra starfsmanna.

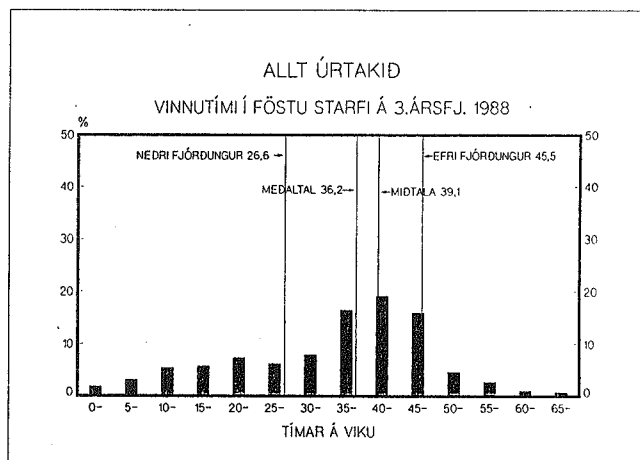
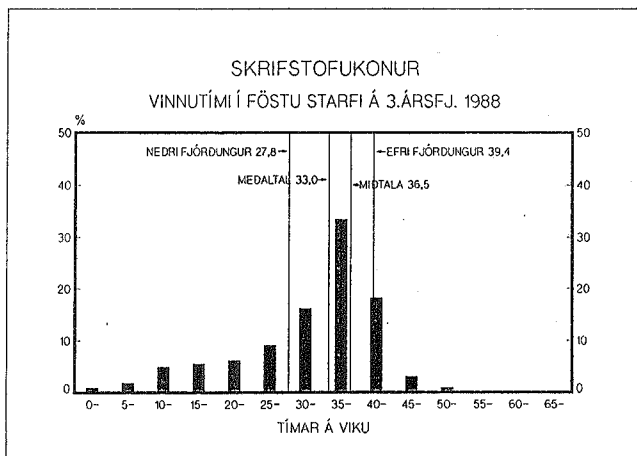
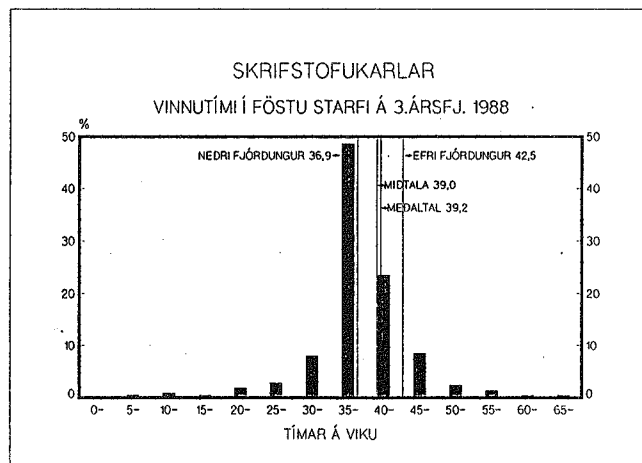
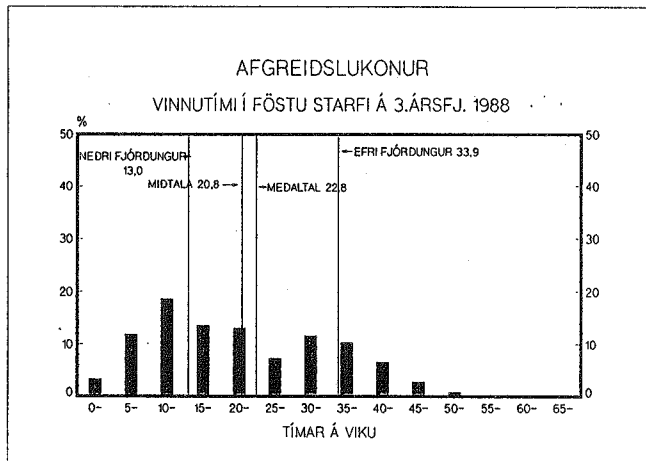
Hér er metið raunverulegt vinnuframlag starfamanna með því að taka einungis mið af vinnutíma þeirra einstaklinga, sem voru í urtakinu á 3. ársfjórðungi og unnu einnig hjá sama fyrirtæki á 2. og 4. ársfjórðungi. Þannig eru þeir sem hófu störf eða hættu á ársfjórðungnum hreinsaðir frá. Niðurstaðan sýnir því meðalvinnutíma þeirra starfsmanna, sem voru við störf allan fjórðunginn að frádregnum fjarvistum, þ.m.t. veikindum og orlofi. Því er eðlilegt að niðurstöður þriðja ársfjórðungs sýni styttri vinnutíma en á öðrum fjórðungum.

Tölurnar sýna uppsafnaðar prósentur.

TAFLA 2.12 Uppsöfnuð dreifing vinnutíma fastra starfsmanna á 3. ársfjórðungi 1988

Vinnu- stundir á viku	Verka- karlar	Verka- konur	Iðn- menn	Afgr- karlar	Afgr- konur	Skrst- karlar	Skrst- konur	Alls
5	2	3	-	1	3	-	1	2
10	5	8	1	4	15	1	3	5
15	9	16	4	7	34	1	8	10
20	13	25	6	19	48	2	13	16
25	18	42	8	22	61	4	19	23
30	23	52	13	25	68	7	28	30
35	27	60	22	31	80	15	44	38
40	37	72	37	52	90	63	78	54
45	57	90	58	79	97	87	96	73
50	81	96	85	96	99	95	99	89
55	89	97	93	98	100	98	100	94
60	94	98	96	100	100	99	100	97
65	96	99	98	100	100	100	100	98
70	98	99	99	100	100	100	100	99
Fjöldi	1.180	794	429	195	396	212	329	3.535





3.1 Tímakaup - kaupmáttur.

Töflur 3.1 til 3.7 sýna greitt tímakaup, meðaltímakaup og kaupmátt verkamanna, verkakvanna, iðnaðarmanna og afgreiðslu- og skrifstofufólks frá árinu 1981. Tímaraðirnar byggjast á niðurstöðum sem eru vegnar eftir atvinnugreinum. Ársmeðaltölin eru reiknuð sem meðaltal ársfjórðunga.

Tafla 3.8 sýnir síðan visitölu framfærslukostnaðar miðað við stöðu hennar í miðjum mánuði. Kaupmáttartölurnar í töflunum sýna kaupmátt tímakaups þessara starfsstétta miðað við visitölu framfærslukostnaðar.

Stærðir þær sem hér hefur verið getið breyttust á eftirfarandi hátt á tímabilunum frá 4. ársfjórðungi 1987 annars vegar og 3. ársfjórðungi 1988 hins vegar til 4. ársfjórðungs 1988.

	Breyting frá 3.ársfj.1988	Breyting frá 4.ársfj.87
Greitt tímakaup verkam.	2,5%	19,9%
Meðaltímakaup verkamanna	4,9%	20,9%
Greitt tímakaup verkakv.	4,2%	19,3%
Meðaltímakaup verkakvanna	5,6%	19,0%
Greitt tímakaup iðn.m.	-3,1%	13,1%
Meðaltímakaup iðnaðarmanna	-2,4%	12,4%
Greitt tímak, afgr.karla	0,4%	16,0%
Meðaltímakaup afgr.karla	3,4%	16,1%
Greitt tímakaup afgr.kvanna	2,8%	23,9%
Meðaltímakaup afgr.kvanna	7,9%	23,1%
Greitt tímakaup skrifst.karla	5,7%	19,0%
Meðaltímakaup skrifst.karla	6,7%	21,2%
Greitt tímakaup skrifst.kvanna	4,7%	19,7%
Meðaltímakaup skrifst.kvanna	5,2%	20,5%
Meðaltal greidds tímakaups	1,9%	18,1%
Meðaltal meðaltímakaups	3,6%	18,5%
Visitala framfærslukostnaðar	1,2%	22,1%

TAFLA 3.1

Verkamenn
Tímakaup og kaupmáttur miðað við vísitölu
framfærslukostnaðar. 1980 = 100.

	Greitt tímak.	Breyt- ing	Meðal tímak.	Breyt- ing	Kaup- máttur greidds tímak.	Kaup- máttur meðal tímak.
1981	34,12	50,7%	38,84	49,8%	99,9	99,3
1982	53,70	57,4%	60,94	56,9%	104,1	103,2
1983	81,64	52,0%	92,32	51,5%	85,9	84,8
1984	100,11	22,6%	114,36	23,9%	81,5	81,3
1985	132,67	32,5%	153,02	33,8%	81,6	82,2
1986	178,47	34,5%	206,79	35,1%	90,6	91,6
1987	244,98	37,3%	288,64	39,6%	104,6	107,7
1988	307,91	25,7%	360,31	24,8%	104,9	107,2
1981 1. ársfj.	29,82	11,8%	33,37	10,2%	99,8	97,5
2. "	32,69	9,6%	37,48	12,3%	100,2	100,4
3. "	34,76	6,3%	39,51	5,4%	98,6	97,9
4. "	39,21	12,8%	44,99	13,9%	100,9	101,1
1982 1. ársfj.	44,94	14,6%	50,96	13,3%	104,8	103,8
2. "	49,65	10,5%	56,89	11,6%	104,4	104,4
3. "	58,38	17,6%	65,71	15,5%	108,3	106,5
4. "	61,83	5,9%	70,18	6,8%	99,8	98,9
1983 1. ársfj.	73,04	18,1%	82,70	17,8%	99,0	97,9
2. "	80,32	10,0%	91,15	10,2%	89,1	88,3
3. "	84,20	4,8%	94,56	3,7%	80,7	79,1
4. "	88,98	5,7%	100,85	6,7%	79,5	78,7
1984 1. ársfj.	92,88	4,4%	104,94	4,1%	80,6	79,5
2. "	97,59	5,1%	110,80	5,6%	81,5	80,8
3. "	100,92	3,4%	116,07	4,8%	81,1	81,4
4. "	109,04	8,0%	125,61	8,2%	82,9	83,4
1985 1. ársfj.	118,20	8,4%	135,85	8,2%	80,8	81,1
2. "	125,62	6,3%	145,00	6,7%	80,6	81,2
3. "	136,87	9,0%	157,55	8,7%	81,5	82,0
4. "	149,99	9,6%	173,67	10,2%	83,4	84,3
1986 1. ársfj.	156,92	4,6%	182,86	5,3%	82,6	84,0
2. "	175,87	12,1%	202,79	10,9%	90,8	91,4
3. "	179,58	2,1%	205,37	1,3%	90,3	90,2
4. "	201,51	12,2%	236,15	15,0%	97,9	100,2
1987 1. ársfj.	222,94	10,6%	264,10	11,8%	103,0	106,5
2. "	237,28	6,4%	282,20	6,9%	104,8	108,9
3. "	245,49	3,5%	286,80	1,6%	102,6	104,7
4. "	274,19	11,7%	321,46	12,1%	107,8	110,4
1988 1. ársfj.	280,66	2,4%	323,88	0,8%	103,6	104,4
2. "	301,36	7,4%	358,13	10,6%	105,3	109,3
3. "	320,80	6,5%	370,49	3,5%	104,6	105,5
4. "	328,84	2,5%	388,74	4,9%	106,0	109,4

TAFLA 3.2

Verkakonur

Tímakaup og kaupmáttur miðað við vísitölu framfærslukostnaðar. 1980 = 100.

	Greitt tímak.	Breyt- ing	Meðal tímak.	Breyt- ing	Kaup- máttur greidds tímak.	Kaup- máttur meðal tímak.
1981	33,35	53,6%	36,26	53,2%	101,8	101,5
1982	51,50	54,4%	56,42	55,6%	104,1	104,6
1983	78,91	53,2%	86,14	52,7%	86,6	86,7
1984	96,42	22,2%	105,61	22,6%	81,9	82,3
1985	129,63	34,4%	142,86	35,3%	83,2	84,1
1986	170,97	31,9%	187,71	31,4%	90,5	91,1
1987	235,04	37,5%	260,63	38,8%	104,7	106,5
1988	297,57	26,6%	326,14	25,1%	105,7	106,3
1981 1. ársfj.	29,61	11,5%	31,51	9,2%	103,3	100,8
2. "	31,03	4,8%	34,33	8,9%	99,2	100,7
3. "	34,38	10,8%	37,34	8,8%	101,7	101,3
4. "	38,37	11,6%	41,84	12,1%	103,0	103,0
1982 1. ársfj.	43,50	13,4%	47,51	13,6%	105,8	105,9
2. "	46,80	7,6%	51,76	8,9%	102,6	104,1
3. "	55,93	19,5%	60,83	17,5%	108,2	108,0
4. "	59,77	6,9%	65,59	7,8%	100,6	101,2
1983 1. ársfj.	70,16	17,4%	76,34	16,4%	99,2	99,0
2. "	77,86	11,0%	85,26	11,7%	90,0	90,4
3. "	81,86	5,1%	89,00	4,4%	81,8	81,5
4. "	85,74	4,7%	93,94	5,6%	79,9	80,3
1984 1. ársfj.	88,50	3,2%	96,12	2,3%	80,1	79,8
2. "	93,33	5,5%	102,83	7,0%	81,2	82,1
3. "	98,69	5,7%	108,33	5,3%	82,7	83,2
4. "	105,17	6,6%	115,17	6,3%	83,4	83,7
1985 1. ársfj.	114,81	9,2%	126,06	9,5%	81,8	82,4
2. "	121,40	5,7%	134,79	6,9%	81,2	82,7
3. "	132,44	9,1%	145,62	8,0%	82,3	83,0
4. "	149,86	13,2%	164,95	13,3%	86,8	87,7
1986 1. ársfj.	157,40	5,0%	172,93	4,8%	86,4	87,0
2. "	167,45	6,4%	183,68	6,2%	90,1	90,7
3. "	170,10	1,6%	186,76	1,7%	89,2	89,9
4. "	188,93	11,1%	207,48	11,1%	95,7	96,4
1987 1. ársfj.	212,41	12,4%	237,19	14,3%	102,3	104,8
2. "	222,06	4,5%	246,90	4,1%	102,3	104,3
3. "	237,98	7,2%	262,98	6,5%	103,7	105,1
4. "	267,73	12,5%	295,45	12,3%	109,8	111,1
1988 1. ársfj.	271,79	1,5%	296,49	0,4%	104,6	104,7
2. "	292,59	7,7%	323,11	9,0%	106,6	108,0
3. "	306,44	4,7%	333,23	3,1%	104,2	103,9
4. "	319,44	4,2%	351,73	5,6%	107,3	108,4

TAFLA 3.3

Iðnaðarmenn
Tímakaup og kaupmáttur miðað við visitölu
framfærslukostnaðar. 1980 = 100.

	Greitt tímak.	Breyt- ing	Meðal tímak.	Breyt- ing	Kaup- máttur greidds tímak.	Kaup- máttur meðal tímak.
1981	44,31	56,8%	49,94	56,4%	103,9	103,7
1982	69,59	57,1%	77,57	55,3%	108,1	106,6
1983	104,60	50,3%	116,10	49,7%	88,2	86,6
1984	127,91	22,3%	144,39	24,4%	83,5	83,4
1985	173,63	35,7%	196,65	36,2%	85,6	85,8
1986	225,29	29,8%	255,72	30,0%	91,6	92,0
1987	346,47	53,8%	396,88	55,2%	118,6	120,2
1988	446,47	28,9%	505,97	27,5%	121,8	122,2
1981 1. ársfj.	39,56	15,8%	44,01	14,5%	106,0	104,4
2. "	41,00	3,6%	46,22	5,0%	100,7	100,5
3. "	45,12	10,0%	50,73	9,8%	102,5	102,0
4. "	51,56	14,3%	58,81	15,9%	106,3	107,3
1982 1. ársfj.	58,82	14,1%	65,33	11,1%	109,9	108,0
2. "	64,18	9,1%	72,11	10,4%	108,1	107,5
3. "	74,55	16,2%	82,70	14,7%	110,8	108,8
4. "	80,79	8,4%	90,15	9,0%	104,4	103,1
1983 1. ársfj.	92,85	14,9%	102,96	14,2%	100,9	99,0
2. "	103,10	11,0%	114,61	11,3%	91,6	90,1
3. "	108,59	5,3%	120,69	5,3%	83,3	82,0
4. "	113,87	4,9%	126,13	4,5%	81,5	79,9
1984 1. ársfj.	115,41	1,4%	128,45	1,8%	80,2	79,0
2. "	125,41	8,7%	140,73	9,6%	83,9	83,3
3. "	128,45	2,4%	145,84	3,6%	82,7	83,1
4. "	142,35	10,8%	162,53	11,4%	86,7	87,6
1985 1. ársfj.	154,72	8,7%	173,53	6,8%	84,7	84,1
2. "	163,54	5,7%	186,60	7,5%	84,0	84,9
3. "	181,69	11,1%	206,09	10,4%	86,7	87,0
4. "	194,55	7,1%	220,36	6,9%	86,6	86,8
1986 1. ársfj.	203,78	4,7%	228,29	3,6%	85,9	85,2
2. "	213,65	4,8%	241,31	5,7%	88,3	88,3
3. "	221,72	3,8%	251,02	4,0%	89,4	89,5
4. "	262,02	18,2%	302,26	20,4%	103,0	104,1
1987 1. ársfj.	297,26	13,4%	345,63	14,3%	110,0	113,2
2. "	322,69	8,6%	366,60	6,1%	114,2	114,8
3. "	357,65	10,8%	407,99	11,3%	119,8	120,9
4. "	408,29	14,2%	467,28	14,5%	128,6	130,3
1988 1. ársfj.	410,59	0,6%	472,01	1,0%	121,4	123,5
2. "	436,46	7,7%	487,95	3,4%	122,1	120,9
3. "	476,71	9,2%	538,51	14,1%	124,5	124,5
4. "	462,11	-3,1%	525,39	-2,4%	119,3	120,0

TAFLA 3.4

Afgreiðslukarlar
Tímakaup og kaupmáttur miðað við vísitölu
framfærslukostnaðar. 1980 = 100.

	Greitt tímak.	Breyt- ing	Meðal tímak.	Breyt- ing	Kaup- máttur greidds tímak.	Kaup- máttur meðal tímak.
1981	38,80	47,8%	41,60	48,6%	98,0	98,5
1982	59,45	53,2%	63,95	53,7%	99,4	100,3
1983	91,06	53,2%	98,50	54,0%	82,6	83,8
1984	112,87	24,0%	123,17	25,0%	79,3	81,1
1985	151,72	34,4%	167,88	36,3%	80,5	83,5
1986	208,80	37,6%	229,35	36,6%	91,4	94,1
1987	285,11	36,5%	322,91	40,8%	105,0	111,6
1988	361,51	26,8%	411,89	27,6%	106,1	113,4
1981 1. ársfj.	33,26	6,3%	35,59	5,7%	96,0	96,3
2. "	36,19	8,8%	38,74	8,9%	95,7	96,1
3. "	39,51	9,2%	41,92	8,2%	96,7	96,2
4. "	46,18	16,9%	50,15	19,6%	102,5	104,4
1982 1. ársfj.	50,36	9,1%	53,75	7,2%	101,3	101,4
2. "	56,26	11,7%	60,25	12,1%	102,0	102,4
3. "	63,19	12,3%	67,37	11,8%	101,1	101,1
4. "	67,99	7,6%	74,41	10,4%	94,6	97,1
1983 1. ársfj.	78,16	15,0%	84,05	13,0%	91,4	92,2
2. "	89,56	14,6%	96,37	14,7%	85,6	86,4
3. "	95,50	6,6%	102,97	6,8%	78,9	79,8
4. "	101,02	5,8%	110,61	7,4%	77,9	80,0
1984 1. ársfj.	102,56	1,5%	110,91	0,3%	76,7	77,8
2. "	108,57	5,9%	117,68	6,1%	78,2	79,5
3. "	114,36	5,3%	124,32	5,6%	79,2	80,8
4. "	125,97	10,2%	139,78	12,4%	82,6	85,9
1985 1. ársfj.	137,63	9,3%	150,98	8,0%	81,1	83,4
2. "	143,09	4,0%	157,73	4,5%	79,1	81,8
3. "	157,05	9,8%	172,75	9,5%	80,7	83,2
4. "	169,09	7,7%	190,08	10,0%	81,0	85,4
1986 1. ársfj.	181,30	7,2%	199,07	4,7%	82,3	84,7
2. "	205,25	13,2%	224,70	12,9%	91,4	93,8
3. "	204,25	-0,5%	223,28	0,6%	88,6	90,8
4. "	244,38	19,6%	270,35	21,1%	102,4	106,3
1987 1. ársfj.	241,34	-1,2%	268,70	-0,1%	96,1	100,4
2. "	279,40	15,8%	316,10	17,6%	106,5	113,0
3. "	286,63	2,6%	324,07	2,5%	103,3	109,6
4. "	333,06	16,2%	382,76	18,1%	113,0	121,8
1988 1. ársfj.	330,06	-0,9%	384,99	0,6%	105,1	114,9
2. "	344,77	4,5%	388,32	0,9%	103,9	109,7
3. "	384,91	11,6%	429,91	10,7%	108,2	113,3
4. "	386,29	0,4%	444,35	3,4%	107,3	115,8

TAFLA 3.5

Afgreiðslukonur

Tímakaup og kaupmáttur miðað við visitölu framfærslukostnaðar. 1980 = 100.

	Greitt tímak.	Breyt- ing	Meðal tímak.	Breyt- ing	Kaup- máttur greidds tímak.	Kaup- máttur meðal tímak.	
1981	30,90	47,1%	33,68	48,3%	97,5	98,3	
1982	47,02	52,2%	51,71	53,5%	98,3	99,9	
1983	72,72	54,7%	79,86	54,4%	82,5	83,8	
1984	88,72	22,0%	98,34	23,1%	77,9	79,8	
1985	117,46	32,4%	133,27	35,5%	77,9	81,7	
1986	154,15	31,2%	172,52	29,5%	84,3	87,3	
1987	220,37	43,0%	251,91	46,0%	101,5	107,2	
1988	280,71	27,4%	322,39	28,0%	103,0	109,5	
1981	1. ársfj.	27,39	9,3%	29,85	9,3%	98,8	99,5
	2. "	29,01	5,9%	31,48	5,5%	95,9	96,2
	3. "	31,33	8,0%	33,66	6,9%	95,8	95,2
	4. "	35,87	14,5%	39,71	18,0%	99,5	101,9
1982	1. ársfj.	39,60	10,4%	43,30	9,0%	99,5	100,6
	2. "	43,83	10,7%	47,79	10,4%	99,3	100,2
	3. "	49,90	13,8%	54,55	14,1%	99,8	100,9
	4. "	54,74	9,7%	61,18	12,2%	95,2	98,4
1983	1. ársfj.	61,85	13,0%	68,07	11,3%	90,4	92,0
	2. "	70,21	13,5%	77,40	13,7%	83,9	85,5
	3. "	76,43	8,9%	82,61	6,7%	78,9	78,9
	4. "	82,24	7,6%	91,34	10,6%	79,3	81,4
1984	1. ársfj.	82,42	0,2%	90,27	-1,2%	77,1	78,1
	2. "	87,11	5,7%	95,79	6,1%	78,4	79,7
	3. "	88,48	1,6%	97,04	1,3%	76,6	77,7
	4. "	96,85	9,5%	110,26	13,6%	79,4	83,6
1985	1. ársfj.	106,81	10,3%	120,85	9,6%	78,7	82,3
	2. "	111,03	4,0%	125,84	4,1%	76,8	80,5
	3. "	120,14	8,2%	134,31	6,7%	77,2	79,8
	4. "	131,86	9,8%	152,09	13,2%	79,0	84,3
1986	1. ársfj.	138,13	4,8%	154,46	1,6%	78,4	81,0
	2. "	152,54	10,4%	170,37	10,3%	84,9	87,7
	3. "	152,39	-0,1%	167,37	-1,8%	82,6	83,9
	4. "	173,54	13,9%	197,88	18,2%	90,9	95,9
1987	1. ársfj.	200,21	15,4%	225,87	14,1%	99,7	104,0
	2. "	214,09	6,9%	243,90	8,0%	102,0	107,4
	3. "	222,87	4,2%	250,26	2,7%	100,5	104,4
	4. "	244,32	9,6%	287,59	14,9%	103,6	112,8
1988	1. ársfj.	255,88	4,7%	302,77	5,2%	101,8	111,4
	2. "	269,74	5,4%	304,58	0,6%	101,6	106,1
	3. "	294,43	9,2%	328,16	7,7%	103,5	106,6
	4. "	302,77	2,8%	354,06	7,9%	105,2	113,7

TAFLA 3.6

Skrifstofustörf karlar
 Timakaup og kaupmáttur miðað við vísitölu
 framfærslukostnaðar. 1980 = 100.

	Greitt timak.	Breyt- ing	Meðal timak.	Breyt- ing	Kaup- máttur greidds timak.	Kaup- máttur meðal timak.
1981	53,58	47,8%	56,78	49,9%	97,9	99,4
1982	84,36	57,4%	90,52	59,4%	102,1	104,9
1983	127,87	51,6%	137,53	51,9%	84,0	86,5
1984	158,63	24,1%	169,31	23,1%	80,7	82,4
1985	222,24	40,1%	239,52	41,5%	85,4	88,1
1986	291,27	31,1%	314,11	31,1%	92,3	95,3
1987	412,43	41,6%	440,61	40,3%	110,0	112,5
1988	538,21	30,5%	586,06	33,0%	114,5	119,4
1981 1. ársfj.	44,58	5,8%	47,37	7,3%	93,1	94,7
2. "	52,03	16,7%	54,90	15,9%	99,6	100,6
3. "	55,49	6,7%	58,14	5,9%	98,3	98,6
4. "	62,21	12,1%	66,72	14,8%	100,0	102,7
1982 1. ársfj.	71,67	15,2%	77,71	16,5%	104,3	108,3
2. "	78,57	9,6%	86,17	10,9%	103,1	108,3
3. "	87,40	11,2%	91,89	6,6%	101,3	101,9
4. "	99,79	14,2%	106,32	15,7%	100,5	102,6
1983 1. ársfj.	114,28	14,5%	124,13	16,8%	96,7	100,6
2. "	128,62	12,5%	138,72	11,8%	89,0	91,9
3. "	134,52	4,6%	142,57	2,8%	80,5	81,7
4. "	134,04	-0,4%	144,69	1,5%	74,8	77,3
1984 1. ársfj.	138,76	3,5%	147,05	1,6%	75,2	76,3
2. "	149,25	7,6%	159,97	8,8%	77,8	79,8
3. "	164,06	9,9%	173,33	8,4%	82,3	83,2
4. "	182,37	11,2%	196,89	13,6%	86,6	89,5
1985 1. ársfj.	200,27	9,8%	215,37	9,4%	85,4	88,0
2. "	210,84	5,3%	227,81	5,8%	84,4	87,3
3. "	228,18	8,2%	243,69	7,0%	84,9	86,8
4. "	249,66	9,4%	271,19	11,3%	86,6	90,1
1986 1. ársfj.	246,68	-1,2%	270,56	-0,2%	81,0	85,1
2. "	287,22	16,4%	309,40	14,4%	92,6	95,5
3. "	299,97	4,4%	320,72	3,7%	94,2	96,4
4. "	331,20	10,4%	355,76	10,9%	100,5	103,3
1987 1. ársfj.	357,03	7,8%	377,50	6,1%	102,9	104,2
2. "	404,52	13,3%	432,40	14,5%	111,6	114,2
3. "	400,93	-0,9%	428,30	-0,9%	104,6	107,0
4. "	487,22	21,5%	524,22	22,4%	119,6	123,3
1988 1. ársfj.	510,48	4,7%	552,29	5,4%	117,6	121,8
2. "	513,50	0,6%	560,52	1,5%	112,0	117,1
3. "	548,90	6,9%	595,82	6,3%	111,7	116,1
4. "	579,95	5,7%	635,61	6,7%	116,7	122,4

TAFLA 3.7

Skrifstofustörf konur

Tímakaup og kaupmáttur miðað við vísitölu framfærslukostnaðar. 1980 = 100.

	Greitt tímak.	Breyt- ing	Meðal tímak.	Breyt- ing	Kaup- máttur greidds tímak.	Kaup- máttur meðal tímak.
1981	40,71	51,2%	42,29	50,9%	100,2	100,0
1982	60,70	49,1%	63,38	49,9%	98,9	99,2
1983	93,85	54,6%	98,04	54,7%	83,0	83,3
1984	117,19	24,9%	122,21	24,7%	80,2	80,4
1985	163,39	39,4%	172,38	41,1%	84,5	85,7
1986	214,86	31,5%	226,82	31,6%	91,6	92,9
1987	296,31	37,9%	314,41	38,6%	106,4	108,5
1988	379,65	28,1%	406,56	29,3%	108,7	111,8
1981 1.ársfj.	35,28	11,2%	36,28	11,4%	99,2	98,0
2. "	40,24	14,1%	41,91	15,5%	103,7	103,8
3. "	41,56	3,3%	43,08	2,8%	99,1	98,7
4. "	45,78	10,2%	47,61	10,5%	99,1	99,0
1982 1.ársfj.	52,30	14,2%	54,82	15,1%	102,5	103,2
2. "	56,19	7,4%	59,30	8,2%	99,3	100,7
3. "	63,97	13,8%	66,22	11,7%	99,8	99,3
4. "	70,32	9,9%	73,17	10,5%	95,4	95,4
1983 1.ársfj.	82,52	17,3%	85,49	16,8%	94,1	93,6
2. "	92,28	11,8%	96,11	12,4%	86,0	86,1
3. "	96,49	4,6%	100,66	4,7%	77,7	77,9
4. "	104,09	7,9%	109,89	9,2%	78,2	79,3
1984 1.ársfj.	101,96	-2,0%	106,28	-3,3%	74,4	74,5
2. "	114,14	11,9%	119,26	12,2%	80,1	80,4
3. "	119,34	4,6%	124,06	4,0%	80,6	80,5
4. "	133,31	11,7%	139,25	12,2%	85,2	85,5
1985 1.ársfj.	152,51	14,4%	160,60	15,3%	87,6	88,6
2. "	152,04	-0,3%	160,92	0,2%	82,0	83,4
3. "	165,27	8,7%	172,59	7,3%	82,8	83,0
4. "	183,73	11,2%	195,39	13,2%	85,8	87,7
1986 1.ársfj.	188,01	2,3%	198,48	1,6%	83,2	84,3
2. "	208,98	11,2%	220,37	11,0%	90,7	91,9
3. "	214,51	2,6%	227,01	3,0%	90,7	92,2
4. "	247,94	15,6%	261,43	15,2%	101,3	102,6
1987 1.ársfj.	278,52	12,3%	293,82	12,4%	108,1	109,6
2. "	280,55	0,7%	297,70	1,3%	104,2	106,2
3. "	281,05	0,2%	299,59	0,6%	98,8	101,2
4. "	345,12	22,8%	366,51	22,3%	114,1	116,4
1988 1.ársfj.	360,14	4,4%	387,42	5,7%	111,7	115,4
2. "	350,93	-2,6%	376,92	-2,7%	103,1	106,3
3. "	393,47	12,4%	420,07	11,4%	108,1	110,6
4. "	413,05	4,7%	441,81	5,2%	111,9	115,0

TAFLA 3.8

VÍSITALA
1980 = 100

Vísitala framfærslukostnaðar er hér reiknuð
sem ársmeðaltal og ársfjórðungsmeðaltal,
miðað við stöðuna í miðjum mánuði.

	Framf. kostn.	Hækkun %
1975	17,46	48,96
1976	23,07	32,17
1977	30,10	30,45
1978	43,36	44,08
1979	63,07	45,46
1980	100,00 -	58,55
1981	150,87	50,87
1982	227,83	51,02
1983	419,84	84,28
1984	542,31	29,17
1985	717,88	32,37
1986	870,60	21,27
1987	1.033,95	18,77
1988	1.296,83	25,42
1982 1. ársfj.	189,45	10,39
2. "	210,12	10,91
3. "	238,02	13,28
4. "	273,73	15,00
1983 1. ársfj.	325,77	19,01
2. "	398,39	22,29
3. "	461,08	15,74
4. "	494,12	7,16
1984 1. ársfj.	509,08	3,03
2. "	529,16	3,94
3. "	549,94	3,93
4. "	581,06	5,66
1985 1. ársfj.	646,53	11,27
2. "	688,72	6,53
3. "	741,47	7,66
4. "	794,82	7,20
1986 1. ársfj.	839,49	5,62
2. "	855,81	1,94
3. "	878,07	2,60
4. "	909,04	3,53
1987 1. ársfj.	956,44	5,21
2. "	999,73	4,52
3. "	1.056,56	5,67
4. "	1.123,14	6,30
1988 1. ársfj	1.196,87	6,56
2. "	1.264,45	5,65
3. "	1.355,14	7,09
4. "	1.370,84	1,16
1989 1. ársfj	1.435,70	4,73

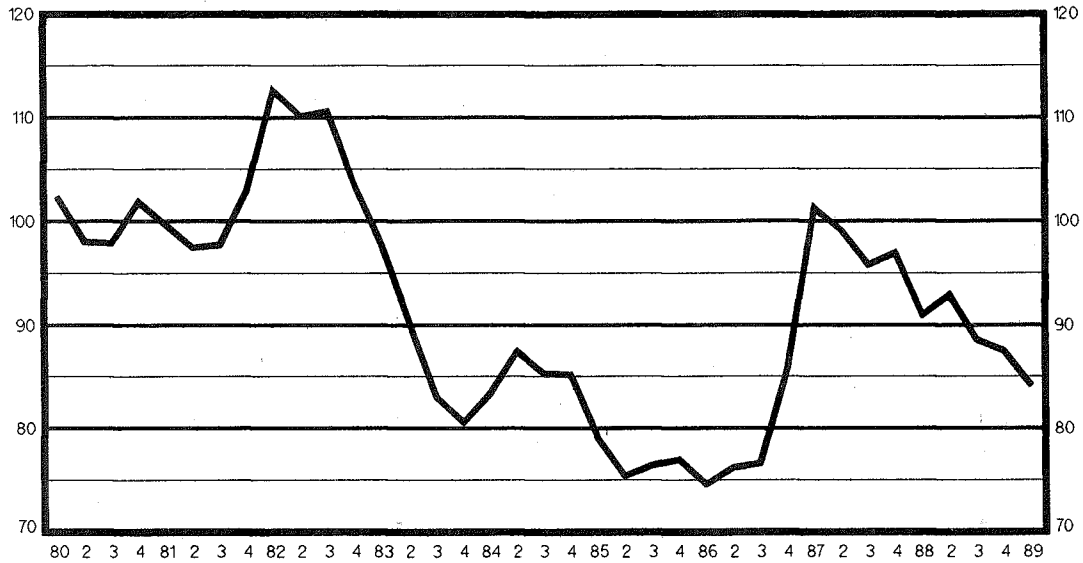
TAFLA 3.9

Lágmarkskaup

	Mánaðarkaup	Visitala kaupmáttar kaupmáttur 1980=100
1980	2.753	100,0
1981	4.135	99,5
1982	6.822	108,8
1983	10.040	86,9
1984	12.741	85,3
1985	15.204	76,9
1986	18.797	78,4
1987	27.949	98,2
1988	32.101	90,0
1982 I	5.874	112,6
II	6.373	110,0
III	7.246	110,6
IV	7.795	103,4
1983 I	8.760	97,7
II	9.900	90,3
III	10.539	83,0
IV	10.961	80,6
1984 I	11.684	83,4
II	12.744	87,5
III	12.913	85,3
IV	13.623	85,2
1985 I	14.075	79,1
II	14.289	75,4
III	15.606	76,4
IV	16.845	77,0
1986 I	17.242	74,6
II	17.957	76,2
III	18.527	76,6
IV	21.461	85,7
1987 I	26.667	101,3
II	27.289	99,1
III	27.866	95,8
IV	29.975	96,9
1988 I	29.975	91,0
II	32.347	92,9
III	33.040	88,6
IV	33.040	87,5
1989 I	33.242	84,1

Kaupmáttur lágmarkslauna

1980=100



4.1 Lífeyristryggingabætur og kaupmáttur þeirra 1969-1989.

Tafla 4.1 sýnir ársfjórðungs- og ársmeðaltöl mánaðarlegra upphæða nokkurra lífeyris- og tryggingagreiðslna. Tafla 4.2 sýnir kaupmátt þessara greiðslna frá árinu 1969 miðað við vísitölu framfærslukostnaðar.

Árin 1971 og 1972 jókst kaupmáttur elli- og örorkulífeyris verulega, en hann minnkaði síðan aftur árið 1975. Árin 1977 jókst kaupmátturinn á ný og náði hámarki 1978. Eftir það lækkaði hann ár frá ári, mest 1982-1983. Kaupmátturinn jókst aftur til ársins 1987, en síðan hefur hann minnkað nokkuð.

Frá 1978 og fram á árið 1987 má segja að þróun annarra lífeyrisgreiðslna hafi verið svipuð þróun elli- og örorkulífeyris. Hér eru mæðralaun undantekning, en kaupmáttur þeirra jókst um nær 80% frá 1983-1987.

Í kjölfar samninganna frá 15. júní 1985 jókst kaupmáttur allra lífeyrisgreiðslna á 3. og 4. ársfjórðungi 1985. Kaupmáttur lífeyrisgreiðslna minnkaði aftur frá 4. ársfjórðungi 1985 til 1. ársfjórðungs 1986, en hækkaði síðan á 2. og 3. ársfjórðungi og var þá kominn á svipað stig og í lok ársins 1985. Í kjölfar kjarasamninganna í desember 1986 voru lífeyrisgreiðslur hækkaðar um 17% og jókst kaupmáttur þeirra töluvert af þessum sökum á 4. ársfjórðungi 1986 og 1. ársfjórðungi 1987. Hækkunir lífeyrisgreiðslna hafa fylgt umsömdum hækkunum í kjarasamningum árið 1987, en auk þess var tekjutrygging hækkuð um 18,5% 1. maí 1987 og hækkaði elli- og örorkulífeyrir að viðbættri tekjutryggingu þá um 11%. Kaupmáttur elli- og örorkulífeyris að viðbættri tekjutryggingu jókst því um rúm 5% frá 1. ársfjórðungi 1987 til 2. ársfjórðungs og hélst nokkurn veginn stöðugur til ársloka 1988. Kaupmáttur þessara greiðslna minnkaði hins vegar nokkuð á 1. ársfjórðungi 1989. Kaupmáttur annarra bótategunda hefur minnkað nær samfellt frá 1. ársfjórðungi 1987.

Tafla 4.1

Ársfjórðungs- og ársmeðaltöl fyrir mánaðarupphæðir
nökkurra lífeyristryggingabóta

	Elli/örorku- lífeyrir 1)	Elli/örorku- lífeyrir að viðb. tekjutryggingu 2)	Barna- bætur á hvert barn	Mæðralaun m.v. 3 börn og fleiri
1969	35,87		15,73	34,16
1970	41,52		18,21	39,54
1971	53,08	57,75	25,07	50,56
1972	68,56	106,00	35,09	65,30
1973	82,56	127,65	42,25	78,64
1974	118,20	184,66	60,49	112,57
1975	150,39	265,36	76,96	142,22
1976	192,21	353,90	98,36	183,04
1977	274,21	514,86	140,31	261,13
1978	430,80	816,07	220,44	410,25
1979	609,97	1.170,25	312,13	580,89
1980	919,44	1.793,38	470,49	875,61
1981	1.365,58	2.795,42	698,98	1.300,25
1982	1.999,08	4.191,92	1.023,09	1.903,83
1983	2.911,58	6.412,58	1.489,75	3.122,25
1984	3.497,42	8.300,33	2.052,33	5.796,92
1985	4.851,08	11.865,42	2.970,50	8.651,46
1986	6.002,75	14.798,58	3.675,42	10.705,25
1987	7.606,50	20.156,42	4.657,58	13.566,25
1988	9.199,83	25.761,75	5.634,17	16.408,58
1986 I	5.606,00	13.820,67	3.432,33	9.998,00
II	5.849,00	14.419,33	3.581,33	10.431,00
III	6.034,33	14.876,33	3.695,00	10.761,33
IV	6.521,67	16.078,00	3.993,00	11.630,67
1987 I	7.275,00	17.934,67	4.454,33	12.974,00
II	7.441,00	19.697,00	4.556,00	13.271,00
III	7.581,00	20.747,00	4.642,00	13.521,00
IV	8.129,00	22.247,00	4.978,00	14.499,00
1988 I	8.649,00	24.099,33	5.297,00	15.426,00
II	8.996,33	25.066,67	5.509,67	16.045,67
III	9.577,00	26.684,00	5.865,00	17.081,00
IV	9.577,00	27.197,00	5.865,00	17.081,00
1989 I	9.617,00	27.310,33	5.889,33	17.152,33

1) Hér er um að ræða einstaklingslífeyri miðað við 67 ára aldur við upphaf töku lífeyris.

2) Það er þær lágmarkstekjur, sem elli og örorkulífeyrisþegum eru tryggðar án heimilisuppbótar. Frá júnimánuði 1977 geta þeir sem búa einir á eigin vegum auk þess fengið greidda heimilisuppbót.

Heimilisuppbót fá einungis þeir sem njóta tekjutryggingar og um hana þarf að sækja sérstaklega. Óskert heimilisuppbót var frá 1.júní 1988 5.816, en hækkaði 1. mars 1989 í 6.065.

Heimild: Tryggingastofnun ríkisins.

Tafla 4.2

Ársfjórðungs- og ársmeðaltöl fyrir vísitölur
kaupmáttar nokkurra lífeyristryggingabóta
almannatrygginga 1969-1988

	Elli/örorku- lífeyrir	Elli/örorku- lífeyrir að viðb. tekjutryggingu	Barna- bætur á hvert barn	Mæðralaun m.v. 3 börn og fleiri
1969	77,3		66,2	77,3
1970	78,9		67,7	78,9
1971	95,1	53,1	87,8	95,1
1972	111,1	88,1	111,2	111,1
1973	109,6	86,9	109,6	109,7
1974	109,7	87,9	109,7	109,7
1975	93,7	84,7	93,7	93,0
1976	90,6	85,5	90,6	90,6
1977	99,1	95,4	99,1	99,1
1978	108,1	104,9	108,1	108,1
1979	105,2	103,5	105,2	105,2
1980	100,0	100,0	100,0	100,0
1981	98,4	103,3	98,5	98,4
1982	95,4	102,6	95,4	95,4
1983	75,4	85,2	75,4	84,9
1984	70,1	85,3	80,4	122,1
1985	73,5	92,2	87,9	137,6
1986	75,0	94,8	89,7	140,4
1987	80,0	108,7	95,7	149,8
1988	77,2	110,8	92,4	144,6
1985 I	72,0	88,6	86,2	134,9
II	71,9	90,1	86,0	134,6
III	74,6	94,2	89,2	139,6
IV	75,1	94,9	89,8	140,6
1986 I	72,6	91,8	86,9	136,0
II	74,3	93,9	88,9	139,2
III	74,7	94,5	89,4	140,0
IV	78,0	98,6	93,4	146,1
1987 I	82,7	104,6	99,0	154,9
II	81,0	109,9	96,9	151,6
III	78,0	109,5	93,4	146,2
IV	78,7	110,4	94,2	147,4
1988 I	78,6	112,3	94,1	147,2
II	77,4	110,5	92,6	144,9
III	76,9	109,8	92,0	144,0
IV	76,0	110,6	90,9	142,3
1989 I	72,9	106,1	87,2	136,4

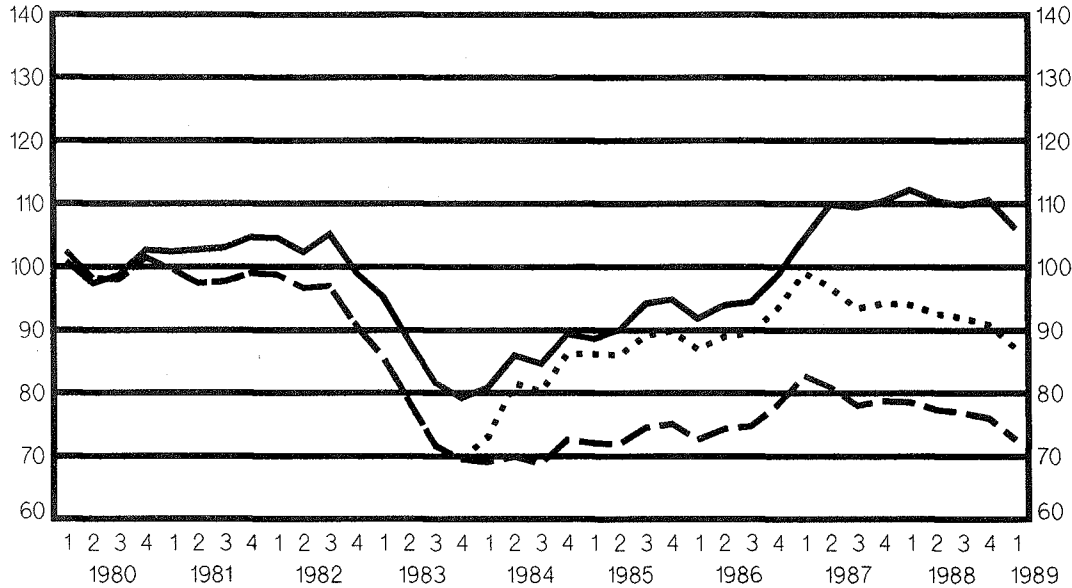
KAUPMÁTTUR LÍFEYRISTRYGGINGABÓTA MÍÐAÐ VIÐ VÍSITÖLU FRAMFÆRSLUKOSTNAÐAR

Elli og
örorkulff.

Barna
lífeyrir

Elli/ör+
tekjutr

.....



1980=100

5.1 Atvinnuástandið 1988.

Hér á eftir fer útdráttur úr yfirliti vinnumáladeildar Félagsmála-ráðu-neytisins um atvinnuástandið 1988.

Árið 1988 voru samtals skráðir 215 þúsund atvinnuleysisdagar á landinu öllu og er það um 62 þúsund dögum meira en árið á undan. Þetta jafngildir því að 830 manns hafi að meðaltali verið á atvinnuleysissskrá allt árið. Atvinnuleysi sem hlutfall af áætluðum mannafla jókst úr 0,5% í 0,7%. Atvinnulausum konum fjölgaði um 45% en körlum um 34%.

Skráð atvinnuleysi árið 1988 jókst nokkru meira á höfuðborgarsvæðinu en utan þess. Þannig voru 22% af skráðu atvinnuleysi á liðnu ári á höfuðborgarsvæðinu á móti 20% árið 1987. Ástæður þessa er meðal annars að finna í því að eftirspurn eftir vinnuaflí minnkaði verulega, einkum á síðari hluta árs. Árið 1987 og framan af ári 1988 bentu vinnumarkaðs-kannanir Þjóðhagsstofnunar og Félagsmálaráðuneytis til þess að skortur á vinnuaflí næmi 3-4% af heildarmannafla, en í september 1988 var umfram-eftirspurnin komin niður í 0,5%. Í janúarlok 1989 benti slík könnun til þess að áhugi væri hjá atvinnurekendum á að fækka störfum um 0,5%. Atvinnuleysi jókst mjög á 4. ársfjórðungi 1988. Var atvinnuleysi á 4. ársfjórðungi sambærilegt við það sem var á 4. ársfjórðungi 1983 og 1984.

Þrátt fyrir þau umskipti sem urðu á vinnumarkaði síðari hluta árs, verður atvinnuástand á árinu í heild að teljast nokkuð gott. Á því tímabili sem er samanburðarhæft, það er frá og með árinu 1983 *), var atvinnuleysi einungis minna árið 1987, en árið 1986 var atvinnuleysi svipað.

Tafla 5.1 Mannafli, meðalfjöldi atvinnulausra og hlutfallslegt atvinnuleysi eftir mánuðum 1988 og samanburðartölur fyrir 1987.

	1988			1987		
	Mann- aflí**)	Meðalfj. atvinnul.	Hlutfall	Mann- aflí**)	Meðalfj. atvinnul.	Hlutfall
janúar	121.300	1.059	0,9%	117.700	2.350	2,0%
febrúar	121.300	793	0,7%	117.700	656	0,6%
mars	121.300	798	0,7%	117.500	570	0,5%
apríl	124.300	640	0,5%	121.000	557	0,5%
maí	127.900	544	0,4%	124.300	406	0,3%
júní	131.300	573	0,4%	127.800	414	0,3%
júlí	134.700	528	0,4%	130.900	421	0,3%
ágúst	131.900	470	0,4%	128.400	339	0,3%
sept.	129.200	514	0,4%	125.700	203	0,2%
okt.	126.500	706	0,6%	123.000	214	0,2%
nóv.	123.700	1.187	1,0%	120.300	268	0,2%
des	123.700	2.092	1,7%	120.300	652	0,5%
Meðaltal	126.500	826	0,7%	122.900	588	0,5%

*) Fyrir þann tíma voru atvinnuleysisbætur háðar tekjum maka.

**) Áætlun Þjóðhagsstofnunar.

Tafla 5.2 Heildarfjöldi skráðra atvinnuleysisdaga 1988, skipting þeirra á ársfjórðunga og landshluta og samanburðartölur fyrir 1987.

	Skráðir atvinnuleysisdagar				Alls 1988	Alls 1987
	1.ársfj.	2.ársfj.	3.ársfj.	4.ársfj.		
Allt landið	57.423	38.113	32.775	86.365	214.676	
Svígatölur frá 1987	(77.478)	(29.137)	(20.882)	(24.569)		(152.066)
Höfuðborgar- svæði 1)	7.914	8.244	9.037	21.437	46.632	26.079
Vesturland	9.571	6.082	4.296	7.306	27.255	16.741
Vestfirðir 2)	920	178	524	2.422	4.044	6.934
Norðurland vestra 3)	6.521	5.691	3.477	10.352	26.041	14.182
Norðurland eystra	11.195	6.125	5.472	20.287	43.079	31.474
Austurland	7.471	3.576	2.261	5.957	19.265	15.459
Suðurland	8.953	7.177	6.139	12.919	35.188	23.021
Reykjanes	4.878	1.040	1.569	5.685	13.172	11.632
Meðaltal atvöldaga. á mánuði	19.141	12.704	10.925	28.788	17.890	12.672
Meðalatvl. á mánuði	883	586	504	1.328	826	588

- Skýringar:
- 1) Höfuðborgarsvæðið er Reykjavík, Seltjarnarnes, Kópavogur, Garðabær, Hafnarfjörður og Mosfellsbær.
 - 2) Drangsnæs og Hólmavík eru hér talin til Norðurlands vestra.
 - 3) Atvinnuleysisdagar hvers mánaðar deilt með meðalfjölda vinnudaga í mánuði (vinnudagar í mánuði eru taldir 21,67.)

Tafla 5.3

Skipting atvinnuleysis milli karla og kvenna eftir mánuðum.

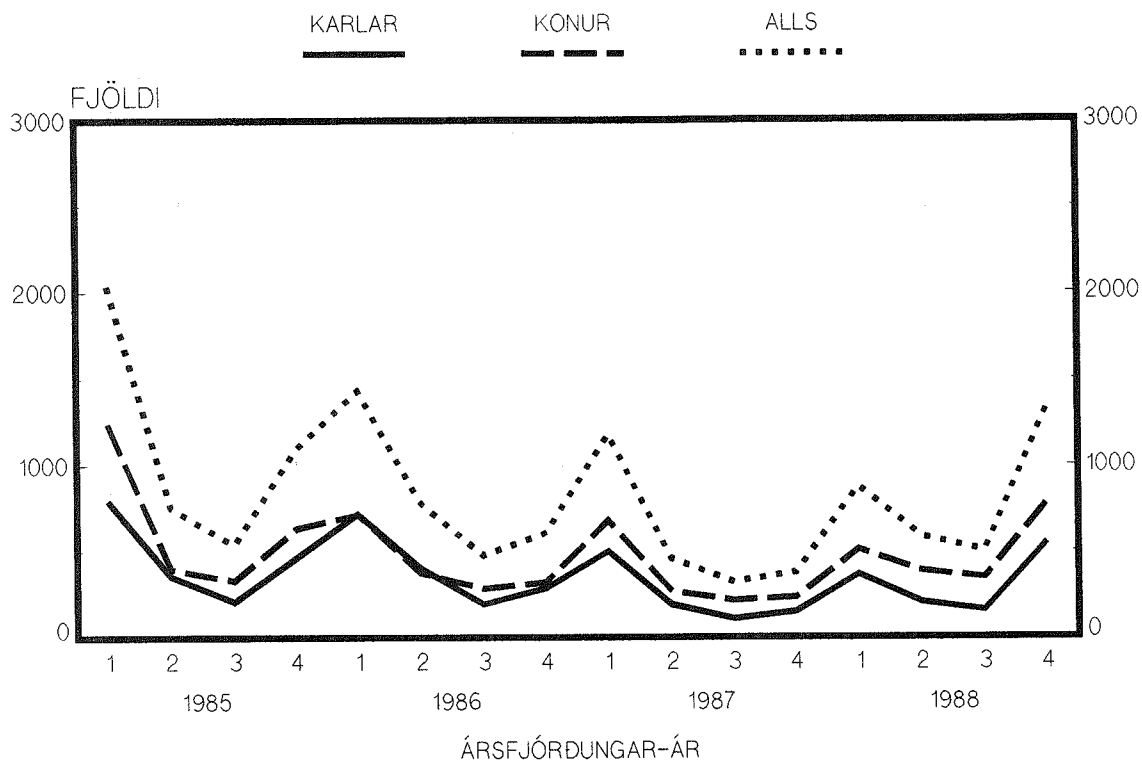
	Karlar	Konur	Alls
janúar	400	659	1.059
febrúar	362	431	793
mars	337	461	798
apríl	260	380	640
maí	191	353	544
júni	156	417	573
júli	156	372	528
ágúst	148	322	470
september	164	350	514
október	234	472	706
nóvember	461	726	1.187
desember	953	1.139	2.092
Ársmeðaltal	319	507	826

TAFLA 5.4

FJÖLDI ATVINNULAUSRA 1981-1988

	1981	1982	1983	1984	1985	1986	1987	1988
janúar	870	3.369	2.346	3.884	2.630	2.371	2.350	1.059
febrúar	673	944	1.676	2.606	1.378	1.099	656	793
mars	565	618	1.406	1.777	2.104	823	570	798
apríl	363	382	990	1.155	843	866	557	640
maí	263	344	843	1.091	756	786	406	544
júni	205	458	920	857	659	683	414	573
júli	182	330	689	775	620	655	421	528
ágúst	180	310	680	820	580	465	339	470
september	224	240	531	536	416	308	203	514
október	208	258	677	1.117	474	357	214	706
nóvember	413	560	1.255	1.290	959	479	268	1.187
desember	744	1.412	2.235	1.856	1.857	982	652	2.092
Meðaltal	407	769	1.187	1.481	1.106	823	588	826

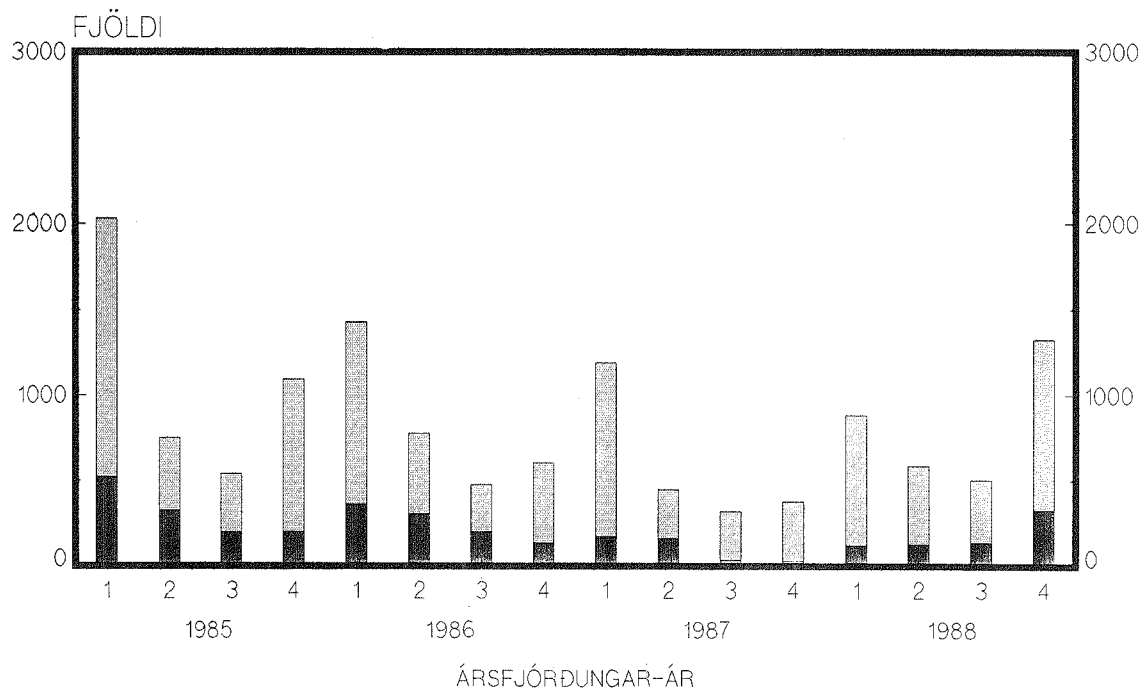
ATVINNULEYSI 1985-1988



ATVINNULEYSI 1985-1988

HÖFUDB.
SVÆDI

UTAN
HÖFUDB.



6.1 Ársyfirlit 1987-1988.

Í töflu 6.1 hefur þróun atvinnutekna einstakra starfsstétta verið reiknuð út. Í töflu 6.2-6.3 gefur að líta yfirlit yfir þróun launa reiknað sem meðaltal áráanna 1987 og 1988 fyrir höfuðborgarsvæðið og landsbyggðina. Þessi ársmeðaltöl eru fengin með því að taka meðaltöl af öllum ársfjórðungum. Í töflum 6.4-6.10 eru ennfremur birtar töflur með sundurliðun tímakaups eftir atvinnugreinum og eru þær byggðar á gögnum sem nefndinni bærust á öllu árinu 1988. Þó svo að þessar töflur séu reiknaðar með sömu aðferðum og töflur 2.1-2.7, er nokkur munur á innihaldi og framsetningu niðurstaðna. Í fyrsta lagi eru gögnin sundurliðuð hér eftir atvinnugreinum. Í öðru lagi hefur gögnum fyrir allt árið 1988 verið slegið saman (þ.e. gögn fyrir einstaka ársfjórðunga). Í þriðja lagi er meðalvinnutími reiknaður fyrir þá einstaklinga, sem skiluðu meira en 400 tímum á árinu. Hafa ber í huga, að vegna mikillar verðbólgu á árinu, er erfitt að draga ályktanir af launadreifingu einstaklinga. Sem dæmi má nefna neðri fjórðung launa, en hann sýnir í fremur laun á 1. ársfjórðungi en þau laun sem 25% einstaklinga eru fyrir neðan. Þetta verður að hafa í huga við túlkun niðurstaðna.

Tafla 6.1 Þróun meðaltímakaups og atvinnutekna milli áráanna 1987-1988

Störf	Meðaltíma- kaup		Meðalvinnu- tími		Meðalmánaða- tekjur		Hækkun 1987-88 í %
	1987	1988	1987	1988	1987	1988	
Verkamenn	288,64	360,31	52,7	50,0	65.865	78.007	18,4%
Verkaönur	260,63	326,14	45,9	44,6	51.799	62.984	21,6%
Iðnaðarmenn	396,88	505,97	49,7	47,5	85.409	104.065	21,8%
Afgrkarlar	322,91	411,89	47,3	47,1	64.913	82.450	27,0%
Afgrkonur	251,91	322,39	46,4	46,0	49.677	63.027	26,9%
Skrifstkarlar	440,61	586,06	42,3	42,3	78.465	104.367	33,0%
Skrifstkonur	314,41	406,56	41,2	40,9	54.535	70.005	28,4%
ALLIR	315,53	400,95	48,2	46,6	65.322	80.128	22,7%

Tafla 6.2 Ársyfirlit: Meðaltal ársfjórðunga 1987.

	VINNU- TÍMI Á VIKU	HREINT TÍMA- KAUP	GREITT TÍMA- KAUP	MEDAL- TÍMA- KAUP	GREITT DAGV. KAUP Á MÁNUÐI	HEILDAR- MÁNADAR- KAUP
HÖFUÐBORGARSVÆÐIÐ:						
VERKAMENN	52.0	231	239	284	41.419	63.849
VERKAKONUR	45.0	208	226	253	39.122	49.165
IÐNAÐARMENN	49.6	335	346	400	59.918	86.029
AFGREIÐSLUKARLAR	48.5	285	294	336	49.980	69.357
AFGREIÐSLUKONUR	47.4	211	214	249	36.295	50.167
SKRIFSTOFUKARLAR	42.9	417	418	450	66.880	81.284
SKRIFSTOFUKONUR	41.4	295	295	314	47.160	54.652

LANDSBYGGÐ:

VERKAMENN	52.6	223	245	292	42.372	66.461
VERKAKONUR	45.8	195	236	261	40.812	51.642
IÐNAÐARMENN	51.5	321	331	388	57.362	86.503
AFGREIÐSLUKARLAR	47.1	258	264	297	44.838	59.365
AFGREIÐSLUKONUR	46.1	213	215	246	36.550	48.247
SKRIFSTOFUKARLAR	41.7	379	380	407	60.760	71.498
SKRIFSTOFUKONUR	40.9	267	269	287	42.960	49.507

Tafla 6.2 frh. Ársyfirlit: Meðaltal ársfjórðunga 1988.

	VINNU- TÍMI Á VIKU	HREINT TÍMA- KAUP	GREITT TÍMA- KAUP	MEDAL- TÍMA- KAUP	GREITT DAGV. KAUP Á MÁNUÐI	HEILDAR- MÁNADAR- KAUP
HÖFUÐBORGARSVÆÐIÐ:						
VERKAMENN	49.7	300	310	362	53.728	78.019
VERKAKONUR	44.1	260	282	314	48.918	60.054
IÐNAÐARMENN	48.0	430	440	502	76.216	104.436
AFGREIÐSLUKARLAR	48.1	358	374	430	63.538	88.742
AFGREIÐSLUKONUR	48.4	278	285	335	48.450	69.673
SKRIFSTOFUKARLAR	41.9	575	576	619	92.200	110.612
SKRIFSTOFUKONUR	40.8	398	400	423	64.000	73.593

LANDSBYGGÐ:

VERKAMENN	49.5	282	305	356	52.775	76.344
VERKAKONUR	44.7	252	291	320	50.435	61.929
IÐNAÐARMENN	49.0	418	425	491	73.573	104.387
AFGREIÐSLUKARLAR	46.9	328	329	374	55.845	75.180
AFGREIÐSLUKONUR	44.9	262	263	299	44.710	57.599
SKRIFSTOFUKARLAR	42.4	499	499	546	79.880	98.990
SKRIFSTOFUKONUR	41.1	345	345	376	55.240	65.885

Tafla 6.3 Breyting kaupmáttar 1987-1988 m.v. framfærsluvisitölu og breyting vinnutíma.

	VINNU- TÍMI Á VIKU	HREINT TÍMA- KAUP	GREITT TÍMA- KAUP	MEDAL- TÍMA- KAUP	GREITT DAGV. KAUP Á MÁNUÐI	HEILDAR- MÁNADAR- KAUP
HÖFUÐBORGARSVÆÐIÐ:						
VERKAMENN	-2.3	4.1%	4.3%	2.2%	4.3%	-3.2%
VERKAKONUR	-0.9	-0.7%	-0.4%	-1.1%	-0.4%	-3.3%
IDNADARMENN	-1.6	2.8%	1.8%	0.0%	1.8%	-4.0%
AFGREIÐSLUKARLAR	-0.4	0.5%	1.7%	2.4%	1.7%	2.5%
AFGREIÐSLUKONUR	1.0	6.1%	8.1%	9.2%	8.1%	13.5%
SKRIFSTOFUKARLAR	-1.0	12.3%	12.4%	12.3%	12.4%	10.7%
SKRIFSTOFUKONUR	-0.6	9.8%	10.3%	9.5%	10.3%	9.2%
LANDSBYGGÐ:						
VERKAMENN	-3.1	0.8%	-0.9%	-3.5%	-0.9%	-10.6%
VERKAKONUR	-1.1	3.4%	-1.9%	-2.8%	-1.8%	-5.5%
IDNADARMENN	-2.5	4.9%	2.8%	1.0%	2.8%	-4.7%
AFGREIÐSLUKARLAR	-0.2	1.7%	-0.9%	0.4%	-0.9%	1.2%
AFGREIÐSLUKONUR	-1.3	-2.7%	-3.1%	-3.8%	-3.1%	-6.0%
SKRIFSTOFUKARLAR	0.7	6.2%	6.0%	8.7%	6.0%	13.0%
SKRIFSTOFUKONUR	0.1	3.6%	3.2%	5.5%	3.2%	7.7%

TAFLA 6.4

 VERKAMENN Á LANDINU ÖLLU
 TÍMAKAUP OG VINNUTÍMI
 ÁRÍÐ 1988 /

ATVINNUGREIN	BUS VST	VINNU- TÍMI Á VIKU	HREINT TÍMA- KAUP	GREITT NEDRI FJÓRD.	TÍMAKAUP I MÍÐ- TALA	DAGVINNU MEDAL- TAL	EFRI FJÓRD.	MEDAL- TÍMA- KAUP	GREITT. DAGVKAUP Á MÁNUÐI.	HEILDAR- MÁNADAR- KAUP
FISKIÐNAÐUR	886	55,1	260	265	298	308	344	376	53.503	89.813
MATVÆLAÐNAÐUR	1077	49,5	289	246	278	299	317	346	51.807	74.366
VEFJARÍÐNAÐUR	543	48,7	300	276	308	322	355	372	55.834	78.508
TRJÁVÖRUIÐNAÐUR	101	45,5	286	254	297	307	343	336	53.188	66.303
PAPPÍRSVÖRUIÐNAÐUR	174	48,7	307	257	286	307	349	355	53.229	74.963
EFNAÐNAÐUR	361	48,5	300	241	293	307	355	346	53.208	72.767
STEINEFNAÐNAÐUR	133	50,2	288	273	303	310	350	355	53.727	77.349
MÁLMIÐNAÐUR	230	47,5	322	282	319	326	356	368	56.575	75.740
ÝMIS ÍÐNAÐUR	70	55,9	310	255	290	312	322	380	54.026	92.043
VEITUR	50	58,2	280	252	268	280	316	351	48.590	88.654
BYGGINGARST. EINKAADIL	883	52,9	295	250	302	305	349	364	52.850	83.446
BYGGINGARST. H.OPINB.	44	48,0	262	251	268	267	285	310	46.358	64.475
HEILDVERSLUN	444	48,7	310	267	301	316	348	360	54.734	76.100
SMASÖLUVERSLUN	573	50,6	276	248	283	301	340	358	52.254	78.474
VEITINGA OG HÓTELR.	20	48,4	282	231	277	282	325	331	48.944	69.434
SAMGÖNGUR	899	50,3	291	270	293	300	323	349	52.063	76.110
OPINBER STJÓRNSÝSLA	21	47,3	284	232	281	284	316	338	49.168	69.373
PERSÓNULEG ÞJÓNUSTA	78	48,7	304	251	296	306	357	353	53.178	74.454
ÓÞEKKT ATVINNUGREIN	31	51,7	303	282	299	314	364	379	54.408	85.038
SAMTALS	6617	50,7	290	259	294	306	338	358	53.039	78.782
VEGIÐ MEDALTAL	6617	<u>51,3</u>	284	265	299	304	358	358	52.707	79.697

TAFLA 6.5

 VERKAKONUR Á LANDINU ÖLLU
 TÍMAKAUP OG VINNUTÍMI
 ÁRÍÐ 1988

ATVINNUGREIN	BUS VST	VINNU- TÍMI	HREINT TÍMA- KAUP	GREITT NEDRI FJÓRD.	TÍMAKAUP MID- TALA	MEDAL- TAL	EFRI FJÓRD.	MEDAL- TÍMA- KAUP	GREITT. DAGVKAUP Á MÁNUÐI.	HEILDAR- MÁNADAR- KAUP
FISKIÐNAÐUR	863	46,7	232	274	312	312	346	342	53.954	69.378
MATVÆLAIDNAÐUR	704	44,5	255	233	258	270	293	300	46.751	57.805
VEFJARIDNAÐUR	558	42,0	244	253	281	282	308	305	48.908	55.623
TRJAVÖRUIÐNAÐUR	27	44,5	269	252	274	280	312	310	48.537	59.791
PAPPÍRSVÖRUIÐNAÐUR	41	43,9	297	251	268	297	289	318	51.471	60.575
EFNAIDNAÐUR	66	43,1	238	216	237	243	285	260	42.059	48.627
MÁLMIÐNAÐUR	34	43,6	275	242	249	276	282	296	47.978	56.075
BYGGINGARST. EINKAÐIL	92	47,5	255	242	257	256	266	292	44.467	60.089
HEILDVERSLUN	89	43,2	276	236	255	283	307	308	48.956	57.645
SMASÖLUVERSLUN	460	46,9	242	239	271	275	303	317	47.701	64.482
VEITINGA OG HÓTELIR.	130	45,6	264	246	274	264	293	296	45.866	58.453
SAMGÖNGUR	39	46,7	261	243	262	267	298	318	46.280	64.491
STOFNANIR, SAMTÖK	217	43,5	303	278	295	303	328	326	52.435	61.482
PERSÓNULEG ÞJÓNUSTA	55	41,5	270	235	276	271	300	281	47.106	50.701
ÓÞEKKT ATVINNUGREIN	61	45,9	288	241	278	288	322	328	49.968	65.385
SAMTALS	3437	44,9	251	247	280	285	317	315	49.399	61.427
VEGIÐ MEDALTAL	3437	45,1	250	248	280	292	325	321	50.668	62.884

TAFLA 6.6

 IÐNADARMENN Á LANDINU ÖLLU
 TÍMAKAUP OG VINNUTÍMI
 ÁRÍÐ 1988

ATVINNUGREIN	BUS VST	VINNU- TÍMI Á VIKU	HREINT TÍMA- KAUP	GREITT NEDRI FJÖRD.	TÍMAKAUP I MID- TALA	DAGVINNU MEDAL- TAL	EFRI FJÖRD.	MEDAL- TÍMA- KAUP	GREITT. DAGVKAUP Á MÁNUÐI.	HEILDAR- MÁNADAR- KAUP
FISKIÐNAÐUR	111	65,5	388	357	390	397	449	521	68.734	147.906
MATVÆLAÐNAÐUR	332	50,5	405	348	401	409	467	479	70.839	104.792
VEFJARÍÐNAÐUR	43	50,9	444	400	431	444	498	518	77.089	114.446
TRJÁVÖRUIÐNAÐUR	127	44,0	402	371	400	416	461	449	72.156	85.782
PAPPÍRSVÖRUIÐNAÐUR	70	49,7	460	423	463	460	494	531	79.715	114.410
EFNAÐNAÐUR	85	48,6	438	384	433	445	520	539	77.052	113.699
STEINEFNAÐNAÐUR	35	47,1	411	383	446	427	483	477	73.971	97.293
MÁLMIÐNAÐUR	466	47,2	427	379	426	431	477	484	74.646	99.283
VEITUR	67	56,8	372	360	388	372	405	462	64.506	113.873
BYGGINGARST. EINKAADIL	368	46,8	435	387	471	468	558	520	81.074	105.476
HEILDVERSLUN	79	48,9	450	366	449	458	540	523	79.386	110.908
SMASÓLUVERSLUN	111	49,1	390	346	371	391	446	456	67.615	97.104
VEITINGA OG HÓTELR.	23	47,6	391	268	454	391	474	444	67.760	91.607
SAMGÖNGUR	30	48,2	488	383	483	488	652	557	84.616	116.533
ÞJÓNUSTA VIÐ ATV.REKST	26	50,1	527	456	489	527	576	613	91.312	133.212
PERSÓNULEG ÞJÓNUSTA	278	48,3	423	375	429	426	465	486	73.862	101.811
SAMTALS	2282	49,2	422	368	425	431	491	495	74.705	105.515
VEGIÐ MEDALTAL	2282	48,0	430	394	475	444	560	501	76.971	104.321

TAFLA 6.7

AFGREIÐSLUKARLAR Á LANDINU ÖLLU
TÍMAKAUP OG VINNUTÍMI
ÁRIÐ 1988

ATVINNUGREIN	ÞUS VST	VINNU- TÍMI	HREINT TÍMA- KAUP Á VIKU	GREITT NEDRI FJÓRD.	TÍMAKAUP MID- TALA	I DAGVINNU MEDAL- TAL	EFRI FJÓRD.	MEDAL- TÍMA- KAUP	GREITT. DAGVKAUP Á MÁNUÐI.	HEILDAR- MÁNADAR- KAUP
MATVÆLAIDNAÐUR	34	49,1	315	290	401	317	474	365	53.892	76.192
EFNAIDNAÐUR	27	47,7	414	246	295	414	366	486	70.335	98.696
MÁLMIÐNAÐUR	45	48,4	433	346	423	439	518	501	74.649	103.275
HEILDVERSLUN	263	47,4	355	338	440	375	513	420	63.738	84.710
SMASÓLUVERSLUN	538	48,8	320	284	369	326	456	380	55.530	78.866
ÓÞEKKT ATVINNUGREIN	46	44,5	443	255	293	446	395	483	75.823	91.319
SAMTALS	953	48,2	344	265	326	354	436	404	60.180	82.817
VEGIÐ MEDALTAL	953	47,8	348	293	370	360	487	410	61.266	83.325

TAFLA 6.8

 AFGREIÐSLUKONUR Á LANDINU ÖLLU
 TÍMAKAUP OG VINNUTÍMI
 ÁRÍÐ 1988

ATVINNUGREIN	BUS VST	VINNU- TÍMI Á VIKU	HREINT TÍMA- KAUP	GREITT NEÐRI FJÖRD.	MÍÐ- TALA	TÍMAKAUP I MEDAL- TAL	DAGVINNU EFRI FJÖRD.	MEDAL- TÍMA- KAUP	GREITT. DAGVKAUP Á MÁNUGI.	HEILDAR- MÁNADAR- KAUP
MATVÆLAIDNAÐUR	40	49,0	265	306	417	267	513	317	45.406	66.035
HEILDVERSLUN	95	46,8	303	226	238	315	268	356	53.617	70.888
SMASÖLUVERSLUN	1407	47,7	263	276	309	267	367	308	45.291	62.565
ÓÞEKKT ATVINNUGREIN	42	44,4	325	233	252	327	283	358	55.599	67.692
SAMTALS	1583	47,6	267	235	255	271	290	313	46.070	63.313
VEGIÐ MEDALTAL	1583	47,4	273	249	283	277	338	318	47.111	64.174

TAFLA 6.9

SKRIFSTOFUKARLAR Á LANDINU ÖLLU
TÍMAKAUP OG VINNUTÍMI
ÁRÍÐ 1988

ATVINNUGREIN	PUS VST	VINNU- TÍMI Á VIKU	HREINT TÍMA- KAUP	GREITT NEDRI FJÖRD.	TÍMAKAUP I MID- TALA	MEDAL- TAL	DAGVINNU EFRI FJÖRD.	MEDAL- TÍMA- KAUP	GREITT. DAGVKAUP Á MÁNUDI.	HEILDAR- MÁNADAR- KAUP
FISKIDNAÐUR	21	39,9	562	353	514	562	843	586	89.957	98.512
MATVÆLAIDNAÐUR	117	42,3	563	388	556	564	766	611	90.283	108.850
VEFJARIDNAÐUR	40	41,4	629	482	616	629	792	670	100.700	116.919
MÁLMIÐNAÐUR	43	40,8	586	470	600	587	809	623	93.805	107.066
VEITUR	23	51,1	450	327	404	450	577	543	71.964	116.854
HEILDVERSLUN	281	42,2	570	461	584	572	662	619	91.440	110.160
SMASÖLUVERSLUN	183	41,6	499	356	473	499	596	549	79.947	96.327
SAMGÖNGUR	87	42,9	490	344	512	490	645	538	78.472	97.270
TRYGGINGAR	37	41,5	449	372	448	449	488	480	71.782	83.925
ÓBEKKT ATVINNUGREIN	107	43,5	514	344	476	515	664	578	82.296	106.114
SAMTALS	940	42,4	537	394	530	538	664	586	86.080	104.701
VEGIÐ MEDALTAL	940	42,6	529	372	498	530	661	581	84.778	104.281

TAFLA 6.10

 SKRIFSTOFUKONUR Á LANDINU ÖLLU
 TÍMAKAUP OG VINNUTÍMI
 ÁRÍÐ 1988

ATVINNUGREIN	ÞÚS VST	VINNU- TÍMI Á VIKU	HREINT TÍMA- KAUP	GREITT NEDRI FJÓRD.	TÍMAKAUP MÍÐ- TALA	I DAGVINNU MEDAL- TAL	EFRI FJÓRD.	MEDAL- TÍMA- KAUP	GREITT. DAGVKAUP Á MÁNUÐI.	HEILDAR- MÁNADAR- KAUP
MATVÆLAIDNADUR	173	41,8	385	331	370	392	423	420	62.603	73.974
VEFJARIDNADUR	45	43,6	391	365	370	392	525	438	62.666	80.575
EFNAIDNADUR	30	41,0	446	373	404	446	483	479	71.471	82.912
MÁLMIÐNADUR	43	42,6	415	315	352	416	406	451	66.637	80.939
BYGGINGARST. EINKAADIL	44	40,2	350	335	378	351	442	367	56.210	62.148
HEILDVERSLUN	247	40,3	404	273	310	404	394	422	64.600	71.674
SMASÖLUVERSLUN	174	42,0	337	290	385	337	459	371	53.957	65.633
SAMGÖNGUR	213	40,5	382	276	315	382	391	402	61.138	68.797
TRYGGINGAR	27	41,4	328	284	330	328	420	348	52.412	60.774
ÓÞEKKT ATVINNUGREIN	119	42,7	350	284	330	352	420	389	56.284	69.977
SAMTALS	1115	41,3	378	311	367	379	433	406	60.640	70.738
VEGIÐ MEDALTAL	1115	41,6	370	289	346	371	420	399	59.283	69.855

7.1.

Kaupvísitölur.

Í kjölfar kjarasamninga 6. desember 1986 var útreikningi kaup-taxta-vísitölu A.S.í. hætt. Í stað hennar var ákveðið að birta vísitölur unnar beint úr úrtaki Kjararannsóknarnefndar.

Í töflu 7.1. er sýnd vísitala hreins tímakaups eftir starfsstéttum vegin eftir atvinnugreinum. Hafa ber hugfast að þessar tölur eru byggðar á úrtaki og sveiflur í samsetningu úrtaks endurspeglast í töflunni.

Í töflum 7.2 og 7.3 eru sýndar samsvarandi vísitölur fyrir greitt tímakaup og kaupmátt þess. Í töflum 7.4 og 7.5 eru sýndar samsvarandi vísitölur fyrir meðaltímakaup. Í töflum 7.6 og 7.7 eru sýndar vísitölur heildartekna fullvinnandi einstaklinga og kaupmætti þeirra samkvæmt úrtaki Kjararannsóknarnefndar.

TAFLA 7.1 Vísitala hreins tímakaups vegin eftir atvinnugreinum og starfsstéttum. (1980=100)

	Verka- menn	Verka- konur	Iðn.- menn	Afgr. karlar	Afgr. konur	Skr.st. karlar	Skrst. konur	Alls.
1981	151,0	151,5	156,7	147,9	147,2	147,4	151,2	151,5
1982	235,6	229,0	243,4	223,5	223,6	232,6	225,6	233,2
1983	360,4	354,1	362,9	341,5	345,8	352,4	348,9	356,1
1984	444,5	437,4	451,2	421,8	421,4	438,7	435,6	440,4
1985	592,4	583,5	613,5	568,9	556,1	615,4	606,9	594,0
1986	794,2	750,3	794,9	760,5	723,7	805,5	796,1	780,0
1987	1.103	1.075	1.215	1.042	1.042	1.139	1.095	1.113
1988	1.387	1.367	1.576	1.334	1.321	1.488	1.409	1.421
1981 I	131,0	133,8	139,7	126,9	130,5	123,0	131,2	132,4
II	144,7	143,0	146,2	137,9	138,2	143,7	149,4	144,3
III	153,0	155,3	160,0	150,7	149,2	151,8	154,1	154,4
IV	175,2	173,8	180,9	176,2	170,9	171,0	170,2	174,9
1982 I	197,0	191,2	205,2	189,4	188,3	197,6	194,4	196,2
II	216,9	210,8	225,1	212,2	208,6	215,1	208,7	215,5
III	253,8	251,5	260,9	236,6	237,2	241,4	237,8	250,2
IV	274,6	262,6	282,4	256,1	260,5	276,3	261,4	270,7
1983 I	320,9	311,8	323,1	293,5	293,9	315,3	306,8	314,5
II	353,2	350,4	357,0	335,6	334,7	354,0	343,0	350,3
III	372,4	371,7	374,3	355,7	363,7	370,9	358,7	369,8
IV	395,2	382,6	397,3	381,2	391,1	369,3	387,0	389,7
1984 I	410,5	399,3	405,2	381,5	390,6	382,4	378,9	399,5
II	432,8	428,9	440,4	406,0	414,0	412,9	424,3	428,7
III	446,4	445,7	456,8	427,5	420,6	454,5	443,6	445,7
IV	488,2	475,6	502,5	472,2	460,3	505,2	495,5	487,6
1985 I	534,3	527,0	546,7	516,4	506,8	554,7	566,7	537,0
II	559,3	546,0	578,9	540,3	526,1	584,0	564,1	559,3
III	607,7	602,4	641,8	588,5	568,6	631,7	614,3	611,6
IV	668,4	658,7	686,5	630,6	622,9	691,3	682,5	667,9
1986 I	697,3	681,9	722,8	669,1	650,3	682,5	698,4	693,4
II	784,6	745,8	753,0	748,2	711,7	794,4	776,2	763,8
III	792,5	737,6	776,4	748,1	718,7	830,7	796,7	774,4
IV	902,4	835,8	927,4	876,8	814,0	914,3	913,3	888,3
1987 I	1.008	976	1.049	871	948	988	1.032	1.000
II	1.069	1.022	1.135	1.026	1.011	1.118	1.040	1.067
III	1.106	1.092	1.272	1.051	1.053	1.108	1.041	1.122
IV	1.228	1.208	1.403	1.217	1.153	1.341	1.263	1.262
1988 I	1.288	1.262	1.444	1.205	1.213	1.412	1.336	1.313
II	1.363	1.353	1.530	1.281	1.278	1.420	1.301	1.381
III	1.438	1.418	1.690	1.437	1.385	1.515	1.466	1.486
IV	1.469	1.435	1.639	1.412	1.406	1.604	1.532	1.503

TAFLA 7.2 Visitala greidds tímakaups, vegin eftir starfsstéttum og atvinnugreinum

	Verka- karlar	Verka- konur	Iðn- menn	Afgr- karlar	Afgr- konur	Skrst- karlar	Skrst- konur	Alls
1980	100	100	100	100	100	100	100	100
1981	151	154	157	148	147	148	151	152
1982	237	237	246	226	224	233	225	236
1983	361	363	370	347	346	353	348	359
1984	442	444	453	430	422	437	435	442
1985	586	597	614	578	559	613	607	597
1986	788	788	797	795	734	803	798	789
1987	1082	1081	1226	1086	1049	1138	1100	1118
1988	1360	1367	1580	1377	1336	1485	1411	1426
1981 I	132	136	140	127	130	123	131	133
II	144	143	145	138	138	143	149	144
III	154	158	160	151	149	153	154	155
IV	173	177	182	176	171	172	170	175
1982 I	198	200	208	192	189	198	194	199
II	219	216	227	214	209	217	209	218
III	258	258	264	241	238	241	238	253
IV	273	275	286	259	261	275	261	274
1983 I	323	323	329	298	295	315	306	319
II	355	359	365	341	334	355	343	354
III	372	377	384	364	364	371	358	373
IV	393	395	403	385	392	370	387	392
1984 I	410	408	408	391	392	383	379	401
II	431	430	444	414	415	412	424	429
III	446	455	455	436	421	452	443	447
IV	482	484	504	480	461	503	495	489
1985 I	522	529	547	524	509	552	566	536
II	555	559	579	545	529	580	565	562
III	605	610	643	598	572	629	614	615
IV	663	690	688	644	628	689	682	674
1986 I	693	725	721	691	658	680	698	701
II	777	771	756	782	726	792*	776	770
III	793	784	785	778	726	827	797	788
IV	890	870	927	931	826	913	921	898
1987 I	985	977	1052	919	953	985	1034	999
II	1048	1021	1142	1064	1020	1116	1042	1069
III	1084	1094	1266	1092	1061	1106	1044	1122
IV	1211	1231	1445	1269	1163	1344	1282	1285
1988 I	1240	1250	1453	1257	1218	1408	1337	1314
II	1331	1345	1544	1313	1284	1417	1303	1381
III	1418	1407	1688	1467	1400	1514	1470	1491
IV	1453	1467	1635	1470	1443	1600	1534	1518

TAFLA 7.3 Visitala kaupmáttar greidds tímakaups, vegin eftir starfs-
stéttum og atvinnugreinum

	Verka- karlar	Verka- konur	Iðn- menn	Afgr- karlar	Afgr- konur	Skrst- karlar	Skrst- konur	Alls
1980	100,0	100,0	100,0	100,0	100,0	100,0	100,0	100,0
1981	99,9	101,8	103,9	98,0	97,5	97,9	100,2	100,7
1982	104,1	104,1	108,1	99,4	98,3	102,1	98,9	103,6
1983	85,9	86,6	88,2	82,6	82,5	84,0	83,0	85,6
1984	81,5	81,9	83,5	79,3	77,9	80,7	80,2	81,4
1985	81,6	83,2	85,6	80,5	77,9	85,4	84,5	83,1
1986	90,6	90,5	91,6	91,4	84,3	92,3	91,6	90,7
1987	104,6	104,3	118,2	104,7	101,4	109,7	106,3	108,0
1988	104,9	105,7	121,8	106,1	103,0	114,5	108,7	109,9
1982 I	104,8	105,8	109,9	101,3	99,5	104,3	102,5	105,2
II	104,4	102,4	107,9	102,0	99,3	103,1	99,1	103,6
III	108,3	108,2	110,8	101,1	99,8	101,3	99,8	106,3
IV	99,8	100,6	104,4	94,6	95,2	100,5	95,4	100,0
1983 I	99,0	99,2	100,9	91,4	90,4	96,7	94,1	97,8
II	89,1	90,0	91,6	85,6	83,9	89,0	86,0	88,9
III	80,7	81,8	83,3	78,9	78,9	80,5	77,7	80,9
IV	79,5	79,9	81,5	77,9	79,3	74,8	78,2	79,3
1984 I	80,6	80,1	80,2	76,7	77,1	75,2	74,4	78,8
II	81,5	81,2	83,9	78,2	78,4	77,8	80,1	81,1
III	81,1	82,7	82,7	79,2	76,6	82,3	80,6	81,4
IV	82,9	83,4	86,7	82,6	79,4	86,6	85,2	84,2
1985 I	80,8	81,8	84,7	81,1	78,7	85,4	87,6	82,9
II	80,6	81,2	84,0	79,1	76,8	84,4	82,0	81,6
III	81,5	82,3	86,7	80,7	77,2	84,9	82,8	82,9
IV	83,4	86,8	86,6	81,0	79,0	86,6	85,8	84,8
1986 I	82,6	86,4	85,9	82,3	78,4	81,0	83,2	83,5
II	90,8	90,1	88,3	91,4	84,9	92,6	90,7	89,9
III	90,3	89,2	89,4	88,6	82,6	94,2	90,7	89,8
IV	97,9	95,7	102,0	102,4	90,9	100,5	101,3	98,8
1987 I	103,0	102,3	110,0	96,1	99,7	102,9	108,1	104,4
II	104,8	102,3	114,2	106,5	102,0	111,6	104,2	106,9
III	102,6	103,7	119,8	103,3	100,5	104,6	98,8	106,2
IV	107,8	109,8	128,6	113,0	103,6	119,6	114,1	114,6
1988 I	103,6	104,6	121,4	105,1	101,8	117,6	111,7	109,8
II	105,3	106,4	122,1	103,9	101,6	112,0	103,1	109,2
III	104,6	103,8	124,6	108,2	103,3	111,8	108,5	110,0
IV	106,0	107,3	119,3	107,3	105,2	116,7	111,9	110,7

TAFLA 7.4 Visitala meðaltimakaups, vegin eftir atvinnugreinum og starfsstéttum

	Verka- karlar	Verka- konur	Iðn- menn	Afgr- karlar	Afgr- konur	Skrst- karlar	Skrst- konur	Alls
1980	100	100	100	100	100	100	100	100
1981	150	153	156	149	148	150	151	152
1982	235	238	243	228	228	239	226	236
1983	356	364	364	352	352	363	350	359
1984	441	446	452	440	433	447	436	444
1985	590	604	616	600	587	632	615	605
1986	798	793	801	819	760	829	809	800
1987	1114	1101	1243	1154	1109	1163	1122	1147
1988	1390	1378	1585	1471	1419	1548	1451	1458
1982 I	197	201	205	192	191	205	196	199
II	219	219	226	215	210	228	212	220
III	254	257	259	241	240	243	236	251
IV	271	277	282	266	269	281	261	274
1983 I	319	323	322	300	300	328	305	318
II	352	360	359	344	341	366	343	354
III	365	376	378	368	364	376	359	370
IV	389	397	395	395	402	382	392	392
1984 I	405	406	402	396	397	388	379	399
II	427	434	441	420	422	422	425	430
III	448	458	457	444	427	458	443	450
IV	485	487	509	499	486	520	497	496
1985 I	524	533	543	539	532	569	573	540
II	559	569	584	564	554	602	574	572
III	608	615	645	617	591	643	616	621
IV	670	697	690	679	670	716	697	686
1986 I	705	731	715	711	680	714	708	711
II	782	776	756	803	750	817	786	778
III	792	789	786	798	737	847	810	794
IV	911	877	947	966	871	939	933	918
1987 I	1019	1002	1082	960	995	997	1048	1027
II	1089	1043	1148	1129	1074	1142	1062	1097
III	1106	1111	1278	1158	1102	1131	1069	1145
IV	1238	1246	1463	1368	1268	1384	1309	1318
1988 I	1250	1253	1478	1375	1333	1458	1382	1345
II	1382	1365	1528	1378	1341	1480	1345	1415
III	1427	1407	1688	1536	1444	1574	1498	1508
IV	1501	1487	1644	1586	1559	1679	1577	1562

TAFLA 7.5 Visitala kaupmáttar meðaltimakaups, vegin eftir atvinnugreinum og starfsstéttum

	Verka- karlar	Verka- konur	Iðn- menn	Afgr- karlar	Afgr- konur	Skrst- karlar	Skrst- konur	Alls
1980	100,0	100,0	100,0	100,0	100,0	100,0	100,0	100,0
1981	99,3	101,5	103,7	98,2	98,3	99,1	100,0	100,6
1982	102,2	103,6	105,6	99,3	98,9	104,0	98,5	102,7
1983	86,0	87,8	87,7	84,6	84,5	87,9	84,2	86,5
1984	81,4	82,3	83,4	81,1	79,8	82,4	80,2	81,7
1985	82,2	84,1	85,8	83,5	81,7	88,1	85,7	84,2
1986	91,5	91,0	91,8	93,9	87,1	95,1	92,8	91,8
1987	107,7	106,5	120,2	111,6	107,3	112,5	108,5	110,7
1988	107,2	106,3	122,2	113,4	109,5	119,4	111,8	112,4
1982 I	103,8	105,9	108,0	101,4	100,6	108,3	103,2	105,1
II	104,4	103,9	107,3	102,4	100,0	108,3	100,7	104,5
III	106,5	108,0	108,8	101,1	100,9	101,9	99,3	105,5
IV	98,9	101,2	103,1	97,1	98,4	102,6	95,4	100,1
1983 I	97,9	99,0	99,0	92,2	92,0	100,6	93,6	97,5
II	88,3	90,4	90,1	86,4	85,5	91,9	86,1	88,9
III	79,1	81,5	82,0	79,8	78,9	81,7	77,9	80,3
IV	78,7	80,3	79,9	80,0	81,4	77,3	79,3	79,4
1984 I	79,5	79,8	79,0	77,8	78,1	76,3	74,5	78,5
II	80,8	82,1	83,3	79,5	79,7	79,8	80,4	81,3
III	81,4	83,2	83,1	80,8	77,7	83,2	80,5	81,9
IV	83,4	83,7	87,6	85,9	83,6	89,5	85,5	85,3
1985 I	81,1	82,4	84,1	83,4	82,3	88,0	88,6	83,6
II	81,2	82,7	84,9	81,8	80,5	87,3	83,4	83,0
III	82,0	83,0	87,0	83,2	79,8	86,8	83,0	83,7
IV	84,3	87,7	86,8	85,4	84,3	90,1	87,7	86,4
1986 I	84,0	87,0	85,2	84,7	81,0	85,1	84,3	84,7
II	91,4	90,7	88,3	93,8	87,7	95,5	91,9	90,9
III	90,2	89,9	89,5	90,8	83,9	96,4	92,2	90,4
IV	100,2	96,4	104,1	106,3	95,9	103,3	102,6	101,0
1987 I	106,5	104,8	113,2	100,4	104,0	104,2	109,6	107,4
II	108,9	104,3	114,8	113,0	107,4	114,2	106,2	109,8
III	104,7	105,1	120,9	109,6	104,4	107,0	101,2	108,4
IV	110,4	111,0	130,3	121,8	112,8	123,3	116,4	117,3
1988 I	104,4	104,7	123,5	114,9	111,4	121,8	115,4	112,4
II	109,3	108,0	120,9	109,7	106,1	117,1	106,3	111,7
III	105,3	103,8	124,6	113,4	106,6	116,1	110,6	111,3
IV	109,4	108,4	120,0	115,8	113,7	122,4	115,0	114,0

TAFLA 7.6 Visitala heildarlauna, vegin eftir starfsstéttum og atvinnugreinum

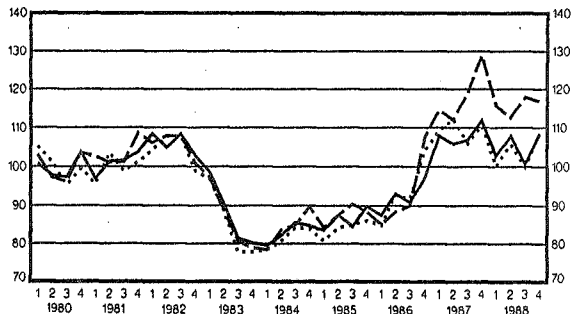
	Verka- karlar	Verka- konur	Iðn- menn	Afgr- karlar	Afgr- konur	Skrst- karlar	Skrst- konur	Alls
1980	100	100	100	100	100	100	100	100
1981	151	152	156	149	149	155	148	152
1982	238	241	240	233	231	245	224	238
1983	353	364	358	360	360	378	346	358
1984	444	451	457	457	445	460	432	449
1985	604	621	630	638	626	671	623	623
1986	815	803	809	864	799	873	822	818
1987	1132	1119	1230	1214	1174	1208	1132	1166
1988	1343	1360	1500	1541	1486	1601	1458	1432
1982 I	197	205	201	193	193	212	194	200
II	226	220	227	218	210	236	209	223
III	256	258	256	243	245	248	235	252
IV	271	281	276	277	277	282	257	274
1983 I	315	321	317	305	306	347	295	316
II	353	361	354	351	349	387	340	356
III	359	375	373	374	363	378	355	367
IV	385	396	390	411	423	399	390	393
1984 I	399	405	399	405	403	398	371	397
II	427	435	443	437	436	435	417	432
III	463	470	467	452	428	461	436	460
IV	487	492	521	533	516	548	500	506
1985 I	522	540	545	562	561	597	574	546
II	580	603	603	594	589	643	584	596
III	630	627	670	653	614	670	616	641
IV	684	714	703	742	743	774	712	710
1986 I	712	734	714	749	713	778	708	722
II	794	796	756	842	787	859	800	794
III	806	798	789	837	771	872	822	808
IV	946	883	979	1028	920	991	953	949
1987 I	1044	1032	1095	998	1057	1024	1043	1052
II	1122	1058	1120	1187	1110	1175	1061	1113
III	1120	1129	1257	1194	1127	1189	1097	1159
IV	1241	1255	1448	1478	1405	1442	1332	1337
1988 I	1199	1231	1384	1409	1423	1506	1392	1315
II	1336	1363	1425	1443	1363	1539	1345	1385
III	1353	1364	1597	1581	1468	1612	1498	1461
IV	1483	1482	1595	1738	1687	1749	1592	1566

TAFLA 7.7 Vísitala kaupmáttar heildarlauna, vegin eftir starfsstéttum og atvinnugreinum

	Verka- karlar	Verka- konur	Iðn- menn	Afgr- karlar	Afgr- konur	Skrst- karlar	Skrst- konur	Alls
1980	100,0	100,0	100,0	100,0	100,0	100,0	100,0	100,0
1981	99,8	100,9	103,4	98,6	98,7	102,4	98,2	100,7
1982	104,6	106,1	105,6	102,2	101,4	108,0	98,8	104,5
1983	85,3	87,7	86,4	86,5	86,4	91,6	83,1	86,2
1984	81,8	83,0	84,2	84,1	82,1	84,6	79,4	82,8
1985	84,1	86,5	87,7	88,7	87,1	93,4	86,5	86,7
1986	93,4	92,1	92,7	99,0	91,6	100,1	94,3	93,9
1987	109,5	108,1	118,6	116,9	113,3	116,4	109,3	112,3
1988	103,5	104,0	115,6	118,7	114,6	123,5	112,4	110,4
1982 I	104,2	108,4	106,1	101,8	101,7	112,1	102,2	105,6
II	107,7	104,8	107,9	103,8	100,0	112,6	99,7	106,3
III	107,7	108,3	107,7	102,0	102,9	104,3	98,5	106,0
IV	98,9	102,9	100,9	101,2	101,2	103,1	94,0	100,2
1983 I	96,8	98,6	97,2	93,6	94,0	106,6	90,6	97,0
II	88,6	90,7	88,8	88,2	87,6	97,2	85,2	89,3
III	77,9	81,4	80,6	81,0	78,6	81,9	76,9	79,5
IV	77,8	80,2	79,0	83,2	85,6	80,8	79,0	79,5
1984 I	78,3	79,4	78,4	79,6	79,3	78,1	72,8	78,0
II	80,6	82,1	83,6	82,6	82,4	82,2	78,8	81,6
III	84,3	85,4	84,9	82,2	77,9	83,8	79,3	83,7
IV	83,9	84,7	89,7	91,7	88,9	94,3	86,1	87,0
1985 I	80,8	83,5	84,2	87,0	86,8	92,3	88,8	84,4
II	84,2	87,5	87,6	86,2	85,6	93,3	84,8	86,6
III	85,0	84,5	90,3	88,0	82,9	90,4	83,0	86,4
IV	86,1	89,9	88,4	93,4	93,5	97,4	89,6	89,3
1986 I	84,8	87,5	85,0	89,2	85,0	92,7	84,4	86,0
II	92,8	93,1	88,3	98,4	91,9	100,4	93,4	92,7
III	91,8	90,9	89,9	95,3	87,8	99,3	93,6	92,0
IV	104,1	97,1	107,7	113,1	101,2	109,0	104,9	104,9
1987 I	109,2	107,8	114,5	104,4	110,4	107,1	109,1	110,0
II	112,2	105,7	112,0	118,7	111,1	117,5	106,1	111,4
III	106,0	106,8	119,0	113,0	106,9	112,5	103,8	109,7
IV	110,5	111,8	128,9	131,6	125,1	128,4	118,6	119,1
1988 I	100,2	102,8	115,6	117,7	118,9	125,8	116,3	109,9
II	105,7	107,8	112,7	114,1	107,9	121,7	106,3	109,6
III	99,9	100,7	117,9	116,6	108,3	119,0	110,5	107,8
IV	108,2	108,1	116,4	126,8	123,1	127,6	116,1	114,2

KAUPMÁTTUR HEILDARLAUNA MIDAD VID
VÍSITÖLU FRAMFÆRSLUKOSTNADAR

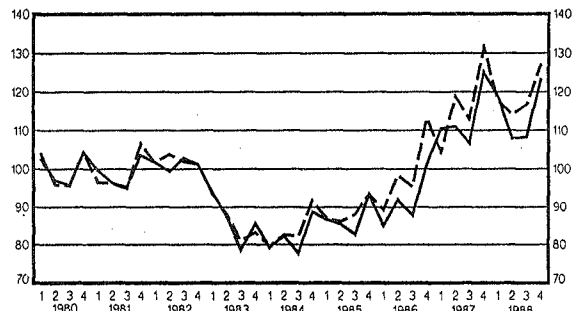
VERKAMENN
.....
VERKAKÖNUR
—————
IDNADAR
MENN
- - - - -



1980=100

KAUPMÁTTUR HEILDARLAUNA MIDAD VID
VÍSITÖLU FRAMFÆRSLUKOSTNADAR

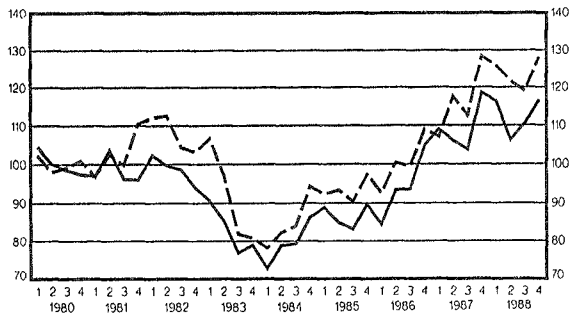
AFGREIDSLU
KARLAR
- - - - -
AFGREIDSLU
KÖNUR
—————



1980=100

KAUPMÁTTUR HEILDARLAUNA MIDAD VID
VÍSITÖLU FRAMFÆRSLUKOSTNADAR

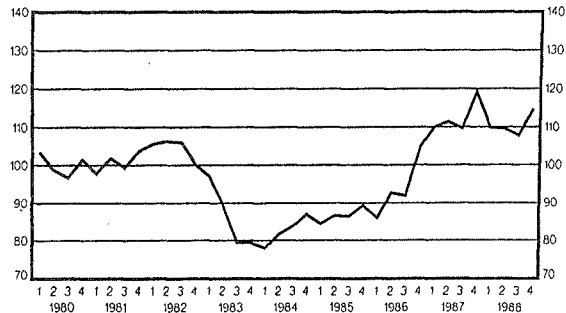
SKRIFSTOFU
KARLAR
- - - - -
SKRIFSTOFU
KÖNUR
—————



1980=100

KAUPMÁTTUR HEILDARLAUNA MIDAD VID
VÍSITÖLU FRAMFÆRSLUKOSTNADAR

ALLS
—————



1980=100

Tekjur og kaupmáttur.

Visitölur. 1980 = 100.	1982	1983	1984	1985	1986	1987	1988
1. Gr.tímak. verkam.	237,2	360,6	442,2	586,0	788,3	1.082	1.360
2. Gr.tímak. verkakv.	237,2	363,5	444,1	597,1	787,5	1.081	1.367
3. Gr.tímak. iðnaðarm.	246,2	370,1	452,6	614,4	797,2	1.226	1.580
4. Gr.tímak. af.ka.	226,5	346,9	430,0	578,0	795,4	1.086	1.377
5. Gr.tímak. af.ko.	223,9	346,3	422,5	559,3	734,0	1.049	1.336
6. Gr.tímak. sk.ka.	232,7	352,6	437,5	612,9	803,3	1.138	1.485
7. Gr.tímak. sk.ko.	225,4	348,5	435,2	606,7	797,8	1.100	1.411
8. Lágmarkst.lífeyrisþ.	233,7	357,6	462,9	661,6	825,1	1.122	1.425
9. Ráðstöfunart.á mann	247,5	394,8	505,3	742,8	995,4	1.394	1.715
10. Visit. framfærsluk.	227,8	419,8	542,3	717,9	870,6	1.034	1.297

Kaupmáttur. 1980 = 100.

1. Gr.tímak. verkam.	104,1	85,9	81,5	81,6	90,6	104,6	104,9
2. Gr.tímak. verkakv.	104,1	86,6	81,9	83,2	90,5	104,3	105,7
3. Gr.tímak. iðnaðarm.	108,1	88,2	83,5	85,6	91,6	118,2	121,8
4. Gr.tímak. af.ka.	99,4	82,6	79,3	80,5	91,4	104,7	106,1
5. Gr.tímak. af.ko.	98,3	82,5	77,9	77,9	84,3	101,4	103,0
6. Gr.tímak. sk.ka.	104,9	86,5	82,4	88,1	95,3	109,7	114,5
7. Gr.tímak. sk.ko.	98,9	83,0	80,2	84,5	91,6	106,3	108,7
8. Lágmarkst.lífeyrisþ.	101,4	85,2	85,3	92,2	94,8	108,7	109,8
9. Ráðstöfunart.á mann	106,8	94,2	93,4	103,7	114,1	135,1	132,5

Kaupmáttur miðast hér við visitölu framfærslukostnaðar, nema kaupmáttur ráðstöfunartekna, sem miðast við verðbreytingar einkaneyslu.

- 1-7. Greitt tímakaup skv. úrtaksathugun Kjararannsóknarnefndar.
8. Heimild: Tryggingastofnun ríkisins.
9. Heimild: Þjóðhagsstofnun.
10. Heimild: Hagstofa Íslands.