

Ágúst

80

Fréttabréf

Kjararannsóknarnefndar

1. ársfjórðungur 1988

Skilgreiningar

- Kjararannsóknarnefnd:** Nefndin, sem er sjálfstæð stofnun, er samstarfsnefnd aðila vinnumarkaðarins og er skipuð fulltrúum ASÍ, VSÍ, FÍL og VMS.
- Hreint tímakaup:** Laun án orlofs fyrir dagvinnu að viðbættum hvers kyns aukagreiðslum svo sem yfirborgunum, fæðis-, ferða-, fata- og verkfærapeningum deilt með dagvinnutímum. Þessi stærð er því hlutur dagvinnu í meðaltímakaupi.
- Greitt tímakaup:** Hreint tímakaup að viðbættu bónusálagi.
- Meðaltímakaup:** Laun eins og þau eru skilgreind hér að ofan að viðbættum greiðslum fyrir aukavinnu, vaktir og bónus deilt með öllum vinnutímum.
- Eftirvinnuálag:** Hlutur eftirvinnu í meðaltímakaupi.
- Naturvinnuálag:** Hlutur naturvinnu í meðaltímakaupi.
- Vaktaálag:** Hlutur vaktavinnu í meðaltímakaupi.
- Bónusálag:** Hlutur afkastahvetjandi greiðslna í meðaltímakaupi.
- Meðalvinnutími:** Meðalvinnustundafjöldi í eftir- og naturvinnu er fundinn út frá þeim sem vinna fleiri en 400 dagvinnustundir á ársfjórðungi og útkoman síðan hækkuð upp til samræmis við 40 stundir í dagvinnu.
- Kaupmáttur:** Kaupmáttarútreikningar í 3. kafla Fréttabréfsins byggjast á breytingum á greiddu tímakaupi og framfærsluvísitölu.

Útgefandi:
Kjararannsóknarnefnd
Borgartúni 22
Ábm. Ásmundur Stefánsson
Fjölritun: Stensill h/f

F R É T T A B R É F
80

Kjararannsóknarnefnd er
þannig skipuð í ágúst 1988.

Ásmundur Stefánsson, formaður.
Hannes G. Sigurðsson
Guðmundur J. Guðmundsson
Hjörtur Eiríksson
Magnús L. Sveinsson
Harpa Halldórsdóttir

| | |
|--|------|
| Efnisyfirlit: | Bls. |
| 1.1 Helstu niðurstöður Fréttabréfsins | 3 |
| 2.1 Athugasemdir við tímakaup landverkafólks | 8 |
| Nýtt útlit á töflum í Fréttabréfi | 9 |
| 2.2 Launadreifing | 24 |
| Dreifing vinnutíma | 33 |
| 3.1 Tímakaup-kaupmáttur | 40 |
| 4 Launatengd gjöld | 52 |
| 5.1 Kaupvísitölur | 64 |
| | |
| Línurit: | |
| Kaupmáttur lágmarkslauna | 51 |
| Kaupmáttur greidds tímakaups | 62 |
| Kaupmáttur heildarlauna | 63 |
| | |
| Súlurit: | |
| Dreifing greidds dagvinnukaups | 26 |
| Dreifing heildarlauna | 30 |
| Dreifing vinnutíma fólks í fullu starfi | 34 |
| Dreifing vinnutíma fólks í föstu starfi á | |
| 4. ársfjórðungi 1987 | 38 |

1.1 Helstu niðurstöður Fréttabréfsins.

Á tímabilinu frá 1. ársfjórðungi 1987 til 1. ársfjórðungs 1988 hækkaði greitt tímakaup þeirra starfsstétta, sem athuganir Kjararannsóknarnefndar ná til um 31,7% að meðaltali. Á sama tímabili hækkaði framfærsluvísitala um 25,1% og jókst því kaupmáttur um 5,3% að meðaltali.

Tafla 1.1 sýnir hliðstæðar stærðir og tafla 1.7. Munurinn liggur í þeim aðferðum sem notaðar eru, í töflu 1.1 er byggt á samanburði á meðaltólum tveggja úrtaka, þ.e. frá 1. ársfjórðungi 1987 annars vegar og hins vegar frá 1. ársfjórðungi 1988. Tafla 1.7 er hins vegar samanburður nákvæmlega sömu einstaklinga úr þessum tveim úrtökum.

TAFLA 1.1

Tímakaup og hækkun þess milli 1. ársfj. 1987 og 1. ársfj. 1988.

| | Vog | Greitt tímak. | Hækkun % | Aukning kaupm. | Meðal- tímak. | Hækkun % |
|-----------------------|-----|------------------|-------------|-------------------|------------------|-------------|
| Verkamenn | 33 | 281 | 25,9 | 0,6 | 324 | 22,6 |
| Verkakonur | 19 | 272 | 28,0 | 2,3 | 296 | 25,0 |
| Iðnaðarmenn | 19 | 411 | 38,1 | 10,4 | 472 | 36,6 |
| Afgr. karlar | 4 | 330 | 36,8 | 9,3 | 385 | 43,3 |
| Afgr. konur | 8 | 256 | 27,8 | 2,2 | 303 | 34,0 |
| Skrst. karlar | 7 | 510 | 43,0 | 14,3 | 552 | 46,3 |
| Skrst. konur | 10 | 360 | 29,3 | 3,4 | 387 | 31,9 |
| <u>Vegid meðaltal</u> | | <u>328</u> | <u>31,7</u> | <u>5,3</u> | <u>370</u> | <u>30,7</u> |

Meðalfjöldi vinnustunda á viku var eftirfarandi á 1. ársfjórðungi 1988.

TAFLA 1.2

Meðalfjöldi vinnustunda á viku

| | <u>1.ársfj.1987</u> | <u>1.ársfj.1988</u> | <u>Breyting</u> |
|-----------------------|---------------------|---------------------|-----------------|
| Verkamenn | 53,1 | 49,7 | -3,4 |
| Verkakonur | 46,5 | 44,4 | -2,1 |
| Iðnaðarmenn | 50,8 | 47,0 | -3,8 |
| Afgrstörf, karlar | 46,8 | 46,1 | -0,7 |
| Afgrstörf, konur | 46,6 | 46,9 | 0,3 |
| Skrifst.störf, karlar | 41,6 | 42,2 | 0,6 |
| Skrifst.störf, konur | 40,6 | 41,1 | 0,5 |
| <u>Vegid meðaltal</u> | <u>48,6</u> | <u>46,4</u> | <u>-2,2</u> |

Niðurstöður sýna að vinnutími hefur minnkað hjá verkafólki og iðnaðarmönnum.

Miðað við framangreindar upplýsingar hafa breytingar vikutekna og mánaðartekna fullvinnandi fólks verið eftirfarandi. Um er að ræða heildarlaun þ.e. að yfirvinnu meðtalinni.

TAFLA 1.3

Vikutekjur og mánaðartekjur fullvinnandi fólks

| | Viku- tekjur á 1. ársf. 1987 | Mánaðar- tekjur á 1. ársf. 1987 | Viku tekjur á 1. ársf. 1988 | Mánaðar- tekjur á 1. ársf. 1988 | Hækkun % |
|-----------------|---------------------------------------|--|--------------------------------------|--|-------------|
| Verkamenn | 14.024 | 60.768 | 16.129 | 69.892 | 15,0% |
| Verkakonur | 11.029 | 47.793 | 13.164 | 57.044 | 19,4% |
| Iðnaðarmenn | 17.526 | 76.083 | 22.184 | 96.131 | 26,3% |
| Afgr.st. karlar | 12.575 | 53.444 | 17.748 | 75.429 | 41,1% |
| Afgr.st. konur | 10.526 | 44.734 | 14.230 | 60.478 | 35,2% |
| Skr.st. karlar | 15.704 | 66.122 | 23.307 | 98.133 | 48,4% |
| Skrt.st. konur | 11.929 | 50.228 | 15.962 | 67.207 | 33,8% |
| Vegjóð meðaltal | 12.690 | 58.957 | 17.115 | 73.613 | 25,0% |

Eftirfarandi tafla sýnir hækkun tímakaups og breytingar kaupmáttar frá 4. ársfjórðungs 1987 til 1. ársfjórðungs 1988. Greitt tímakaup hækkaði um líðlega 2,2% að meðaltali milli ársfjórðunga. Framfærsluvísitala hækkaði um 6,6% þannig að kaupmáttur minnkaði að meðaltali um 4,3% milli ársfjórðunganna. Til samanburðar vísast í töflu 1.6. en þar eru hliðstæðar upplýsingar byggðar á upplýsingum um þá einstaklinga sem voru í úrtakinu bæði á 4. og 1. ársfjórðungi.

TAFLA 1.4

Hækkun tímakaups frá 4. ársfj. 1987 til 1. ársfj. 1988.

| | Vog | Hækkun greidds tímak. % | Aukning kaupm. % | Hækkun meðal-tímak. % | Breyting vinnut. |
|-----------------------|-----|----------------------------|---------------------|--------------------------|------------------|
| Verkamenn | 33 | 2,4 | -4,2 | 0,8 | -2,2 |
| Verkakonur | 19 | 1,5 | -5,1 | 0,4 | -1,1 |
| Iðnaðarmenn | 19 | 0,6 | -6,0 | 1,0 | -2,7 |
| Afgr. karlar | 4 | -0,9 | -7,5 | 0,6 | -2,5 |
| Afgr. konur | 8 | 4,7 | -1,9 | 5,2 | -1,8 |
| Skrst. karlar | 7 | 4,7 | -1,9 | 5,4 | -0,4 |
| Skrst. konur | 10 | 4,4 | -2,2 | 5,7 | -0,4 |
| Vegjð meðaltal | | 2,2 | -4,3 | 1,9 | -1,7 |

Vinnutími allra stéttanna minnkaði að meðaltali um 1,7 stundir að meðaltali á frá 4. ársfjórðungs 1987 til 1. ársfjórðungs 1988. Greitt tímakaup hækkað um 2,2% frá 4. ársfjórðungi 1987 til 1. ársfjórðungs 1988.

Samsetning úrtaks Kjararannsóknarnefndar.

Niðurstöður 1. ársfjórðungs 1988 byggjast á úrtaki 11.971 einstaklinga samanborið við 11.439 á 4. ársfjórðungi 1987, sem vinna hjá 131 fyrirtæki samanborið við 126 á 4. ársfjórðungi 1987. Af þessum 11.971 einstaklingum voru a.m.k. 4.072 einnig í úrtakinu á 4. ársfjórðungi 1987 og 3.740 einnig á 1. ársfjórðungi 1987. Samanburður úrtaka er erfiður vegna þess að mörg fyrirtæki skiptu um áramótin um merkingakerfi á einstaklingum úr nafnnúmerum í kennitölu.

Þau fyrirtæki sem tóku þátt í könnuninni á báðum ársfjórðungum voru samtals 91, 40 ný fyrirtæki bættust við og 35 féllu út miðað við 4. ársfjórðung 1987.

TAFLA 1.5

Skipting úrtaksins í störf og atvinnugreinar.

| | Ófag-lærðir | Fag-lærðir | Versl. störf | Skrifst. störf | Samtals |
|----------------|--------------|--------------|--------------|----------------|---------------|
| Fiskiðnaður | 2.430 | 78 | 0 | 18 | 2.526 |
| Annar iðn. | 2.489 | 649 | 178 | 253 | 3.569 |
| Bygg.starfs. | 367 | 150 | 0 | 20 | 537 |
| Verslun | 1.195 | 118 | 1.822 | 519 | 3.654 |
| Samgöngur | 561 | 11 | 0 | 101 | 673 |
| Annað | 439 | 261 | 35 | 277 | 1.012 |
| Samtals | 7.481 | 1.267 | 2.035 | 1.188 | 11.971 |

Paraður samanburður

Á hverjum ársfjórðungi berast gögn frá fyrirtækjum um laun og vinnutíma til Kjararannsóknarnefndar. Alltaf er hreyfing á hvaða fyrirtæki eru úrtakinu. Þetta veldur sveiflum í niðurstöðum. Annað atriði er veldur sveiflum í úrtaki er streymi einstaklinga inn og út af vinnumarkaði.

Af þessum ástæðum eru hér birtar töflur 1.6 og 1.7 sem lýsa þróun einstaklinga sem eru í tveim úrtökum hjá sama vinnuveitanda. Hækkarnir þeirra einstaklinga sem eru bæði í úrtaki á 4. 1987 og 1. ársfjórðungi 1988 eru sýndar í töflu 1.6 og þeirra sem eru í úrtaki á 1. ársfjórðungi 1987 og 1. ársfjórðungi 1988 eru sýndar í töflu 1.7.

TAFLA 1.6

| | Fjöldi | Greitt tímak. 1. ársf. | Greitt tímak. 4. ársf. | Hækkun % | Meðal tímak. 1. ársf | Meðal tímak. 4. ársf. | Hækkun % |
|----------------|--------|------------------------------|------------------------------|-------------|----------------------------|-----------------------------|-------------|
| Verkamenn | 1.535 | 274 | 264 | 3,7 | 315 | 304 | 3,5 |
| Verkakonur | 968 | 268 | 263 | 1,8 | 292 | 279 | 4,6 |
| Iðnaðarmenn | 545 | 401 | 386 | 3,9 | 449 | 441 | 1,8 |
| Afgr.ka. | 182 | 340 | 331 | 2,9 | 379 | 356 | 6,3 |
| Afgr.ko. | 417 | 246 | 240 | 2,5 | 274 | 268 | 2,1 |
| Skr.ka. | 155 | 467 | 442 | 5,7 | 494 | 480 | 3,0 |
| Skr.ko | 210 | 347 | 348 | -0,1 | 369 | 358 | 2,9 |
| Vegíð meðaltal | | 318 | 309 | 3,1 | 353 | 342 | 3,2 |

Hækkarnir þeirra einstaklinga sem eru á bæði 1. ársfjórðungi 1987 og 1. ársfjórðungi 1988. Athygli skal vakin á því að þrátt fyrir hugsanleg áhrif starfsaldurs eru meðaltölin hér aðeins önnur en í töflu 1.1 og er það vegna breyttrar samsetningu úrtaksins.

TAFLA 1.7

| | Fjöldi | Greitt tímak. 1.88 | Greitt tímak. 1.87 | Hækkun % | Meðal tímak. 1.88 | Meðal tímak. 1.87 | Hækkun % |
|----------------|--------|--------------------------|--------------------------|-------------|-------------------------|-------------------------|-------------|
| Verkamenn | 1.306 | 285 | 225 | 26,8 | 329 | 259 | 27,0 |
| Verkakonur | 932 | 269 | 215 | 24,6 | 293 | 230 | 27,3 |
| Iðnaðarmenn | 453 | 401 | 290 | 38,2 | 458 | 340 | 34,6 |
| Afg.ka. | 187 | 353 | 237 | 48,8 | 390 | 262 | 48,6 |
| Afg.ko. | 371 | 256 | 197 | 29,6 | 286 | 208 | 37,7 |
| Skr.ka. | 193 | 504 | 374 | 34,6 | 527 | 385 | 37,1 |
| Skr.ko. | 304 | 370 | 278 | 32,9 | 388 | 281 | 37,8 |
| Vegíð meðaltal | | 328 | 249 | 31,5 | 365 | 276 | 32,4 |

Um laun félagsmanna ASÍ hjá ríkinu.

Upplýsingar um laun á vegum ríkisins berast nú Kjararannsóknarnefnd. Þar sem um nýja tegund upplýsinga er að ræða og lítil reynsla komin á vinnslu þessara gagna ber að túlka eftirfarandi tölur með varúð og ekki er víst að þær séu sambærilegar við aðrar niðurstöður fréttabréfs.

Meðaltöl heildar viku- og mánaðartekjna starfsmanna ríkisins (án vaktaálaga og án ákvæðisvinnu) eru sýnd í töflu 1.8. Hafa ber í huga að eftirfarandi tafla er byggð á upplýsingum um fleiri einstaklinga en hliðstæð tafla í síðasta fréttabréfi.

TAFLA 1.8

| | Fjöldi vinn.st. þús. | Greitt tímak. | Meðal tímak. | Meðalvinnu- tími á viku | Meðal- mánaðartekjur |
|--------------------------------------|----------------------------|------------------|-----------------|----------------------------|-------------------------|
| Verkamenn á höfuðborgarsv. | 266 | 241 | 266 | 53,2 | 61.321 |
| Verkamenn utan höfuðborgarsvæð. | 139 | 257 | 281 | 51,3 | 62.465 |
| Verkakonur á höfuðborgarsvæð. | 510 | 202 | 219 | 45,9 | 44.558 |
| Verkakonur utan höfuðborgarsvæð. | 227 | 207 | 224 | 45,1 | 43.776 |
| Iðnaðarmenn á höfuðborgarsvæð. | 239 | 311 | 371 | 53,1 | 85.365 |
| Iðnaðarmenn utan höfuðborgarsvæð. | 26 | 323 | 375 | 50,3 | 81.736 |

2.1 Athugasemdir við tímakaup landverkafólks

í Alþýðusambandinu á 1. ársfjórðungi 1988.

Hér fer á eftir yfirlit yfir helstu hækkanir kauptaxta ASÍ á tímabilinu frá 1. ársfjórðungi 1987 til 1. ársfjórðungs 1988.

1. 1. mars 1987 hækkuðu öll laun um 2% samkvæmt kjarasamningum frá 6. desember 1986. Lágmarkslaun ófaglarðra hækkuðu þó úr 26.500 krónum í 27.000. Lágmarkslaun iðnaðarmanna hækkuðu í 35.700 krónur.
2. 1. júní hækkuðu öll laun um 2,85% samkvæmt ákvörðun launaneftndar, ASÍ, VSÍ og VMS. Lágmarkslaun hækkuðu í 27.866. Lágmarkslaun iðnaðarmanna hækkuðu í 36.681.
3. 1. október hækkuðu öll laun um 7,23% samkvæmt ákvörðun launaneftndar, ASÍ, VSÍ og VMS. Lágmarkslaun hækkuðu í 29.975. Lágmarkslaun iðnaðarmann hækkuðu í 39.396.
4. 25. janúar samdi Alþýðusamband Vestfjarða um 5,0% grunnkaupshækkun og 26. febrúar samdi Verkamanna-sambandið um 5,1% grunnkaupshækkun, en þó 2.025 kr. að lágmarki á hvert launþrep. Auk þess voru starfsaldurhækkanir, námskeiðsálag og fatapeningar hækkaðir og eitt samræmt yfirvinnuálag 80% ofan á dagvinnukaup tekið upp. Samningurinn var samþykktur af 10 félögum þar á meðal Dagsbrún Hlíf og verkalyðsfélögum Keflavíkur og Sandgerðis. 25. mars sömdu mörg þeirra félaga er felldu verkamannasambandssamninginn frá 26. febrúar og 26. mars sömdu samtök iðnverkafólks á svipuðum nótum. Tekjuáhrif þessara samninga voru metin á 11% fyrir fiskvinnslufólk og 7-10% fyrir aðra.

Nýtt útlit á tölum í fréttabréfi

Hér fara á eftir tölur fréttabréfsins á nýju formi.

Felld er niður sundurliðun vinnutíma í dagvinnu eftirvinnu og naturvinnu. Í heildarvinnustundatölunni er eftir sem áður full dagvinna. Full dagvinna er 40 tímar á viku hjá öllum nema skrifstofufólki, sem vinnur 38 tíma á viku.

Þá er sýnt hreint tímakaup.

Næstu fjórar tölur sýna greitt tímakaup. Greitt tímakaup er hreint tímakaup að viðbættum bónusgreiðslum. Sýnd er dreifing greidda kaupsins eftir vinnustundum. Fjórðungur vinnustunda í starfinu er unninn á lægra kaupi en neðri fjórðungur og 75% á hærri kaupi. Helmingur vinnustunda í starfinu er unninn á hærri kaupi en miðtalan og helmingur á lægra kaupi. Aftur eru þrjú fjórðu vinnustunda unnir á lægra kaupi en efri fjórðungur.

Þá er sýnt meðaltímakaup.

Tveir öftustu dálkarnir sýna mánaðarkaup. Greitt dagvinnukaup á mánuði er fundið þannig að meðaltal greidds tímakaups er margfaldað með reiknitölu dagvinnutíma á mánuði. Þessi reiknitala er 173,3 fyrir verkafólk og iðnaðarmenn, 170 fyrir afgreiðslufólk og 160 fyrir skrifstofufólk. Heildarmánaðarkaup er fundið þannig að meðaltímakaup er margfaldað með vinnutíma á viku og útkoman margfölduð með 4,33. Þessi tala gefur því til kynna heildarkaup fólks í fullu starfi.

TAFLA 2.1

VERKAMENN Á HÖFUÐBORGARSVÆÐI
TÍMAKAUP OG VINNUTÍMI
Á 1. ÁRSFJÓRÐUNGI 1988

| STÖRF | BÚS- VST. | VINNU- TÍMI Á VIKU | HREINT TÍMA- KAUP | GREITT NEÐRI FJÓRÐ. | TÍMAKAUP Í MIÐ- TALA | MEDAL- TAL | DAGVINNU EFRI FJÓRÐ. | MEDAL- TÍMA- KAUP | GREITT DAGVKAUP Á MÁNUÐI | HEILDAR- MÁNADAR- KAUP |
|-----------------------|--------------|--------------------------|-------------------------|---------------------------|----------------------------|---------------|----------------------------|-------------------------|--------------------------------|------------------------------|
| FISKVINNA | 27 | 52,2 | 216 | 291 | 329 | 318 | 340 | 356 | 55.109 | 80.465 |
| HAFNARVINNA | 38 | 47,7 | 256 | 252 | 273 | 275 | 294 | 310 | 47.658 | 64.028 |
| PAKKHÚSVINNA | 160 | 48,8 | 266 | 242 | 263 | 274 | 303 | 311 | 47.484 | 65.716 |
| BIRGÐAVARSLA | 39 | 47,3 | 292 | 248 | 273 | 296 | 345 | 327 | 51.297 | 66.973 |
| BYGGINGARVINNA | 13 | 47,4 | 262 | 224 | 262 | 262 | 299 | 283 | 45.405 | 58.083 |
| LÝSIS- OG MJÓLVINNSLA | 5 | 47,7 | 259 | 255 | 291 | 289 | 306 | 306 | 50.084 | 63.202 |
| ULLARFLOKKUN O.P.H. | 6 | 41,4 | 241 | 231 | 242 | 241 | 247 | 244 | 41.765 | 43.740 |
| FÓÐURBLÖNDUN | 10 | 63,0 | 269 | 256 | 271 | 270 | 286 | 349 | 46.791 | 95.204 |
| VERKSMÍÐJUVINNA | 171 | 46,3 | 260 | 225 | 249 | 261 | 290 | 349 | 45.231 | 69.967 |
| BENSÍNAFGREIÐSLA | 13 | 43,1 | 257 | 215 | 235 | 257 | 237 | 321 | 44.538 | 59.906 |
| BIFREIÐASTJÓRN | 57 | 49,3 | 252 | 220 | 245 | 253 | 259 | 280 | 43.845 | 59.771 |
| ÝTU- OG KRANASTJÓRN | 9 | 52,9 | 325 | 285 | 316 | 325 | 356 | 383 | 56.323 | 87.729 |
| LYFTARVINNA | 11 | 51,6 | 264 | 252 | 258 | 264 | 287 | 309 | 45.751 | 69.039 |
| VERKSTJÓRN ÓFAGLÆRDRA | 28 | 47,1 | 420 | 337 | 370 | 420 | 526 | 468 | 72.786 | 95.445 |
| ÓFAGL. V. MÁLMSM. | 7 | 42,5 | 278 | 264 | 286 | 307 | 352 | 318 | 53.203 | 58.520 |
| ÓFAGL. V. TRÉSM. | 9 | 45,8 | 279 | 261 | 279 | 297 | 305 | 318 | 51.470 | 63.064 |
| ÓFAGL. V. BRAUDGERÐ | 15 | 60,0 | 266 | 218 | 227 | 266 | 275 | 349 | 46.098 | 90.670 |
| ÓFAGL. V. KJÖTIDNAÐ | 26 | 43,6 | 270 | 248 | 280 | 285 | 321 | 296 | 49.391 | 55.881 |
| ÖNNUR STÖRF | 87 | 49,0 | 276 | 235 | 269 | 278 | 313 | 322 | 48.177 | 68.319 |
| SAMTALS | 730 | 48,3 | 270 | 236 | 263 | 278 | 309 | 319 | 48.177 | 66.715 |

VERKAMENN UTAN HÖFUÐBORGARSVÆDIS
TÍMAKAUP OG VINNUTÍMI
Á 1. ÁRSFJÓRDUNGI 1988

| STÖRF | PÚS. VST. | VINNU- TÍMI Á VIKU | HREINT TÍMA- KAUP | GREITT NEÐRI FJÓRD. | TÍMAKAUP Í MÍÐ- TALA | MEDAL- MEDAL- TAL | DAGVINNU EFRI FJÓRD. | MEDAL- TÍMA- KAUP | GREITT DAGVKAUP Á MÁNUÐI | HEILDAR- MÁNADAR- KAUP |
|-----------------------------|--------------|--------------------------|-------------------------|---------------------------|-------------------------------|-------------------------|----------------------------|-------------------------|--------------------------------|------------------------------|
| FISKVINNA | 278 | 53,5 | 232 | 235 | 269 | 277 | 296 | 339 | 48.004 | 78.531 |
| SÍLDARSÓLTUN | 7 | 55,0 | 242 | 180 | 231 | 242 | 297 | 284 | 41.939 | 67.635 |
| HAFNARVINNA | 13 | 52,2 | 244 | 205 | 226 | 250 | 280 | 299 | 43.325 | 67.582 |
| PAKKHÚSVINNA | 11 | 49,5 | 244 | 199 | 227 | 244 | 285 | 277 | 42.285 | 59.371 |
| BIRGÐAVARSLA | 19 | 44,8 | 282 | 234 | 271 | 287 | 349 | 307 | 49.737 | 59.553 |
| BYGGINGARVINNA | 63 | 49,7 | 237 | 209 | 235 | 242 | 266 | 274 | 41.939 | 58.965 |
| VINNA Í SLÁTURHÚSUM | 30 | 46,3 | 261 | 232 | 257 | 275 | 308 | 297 | 47.658 | 59.542 |
| LÝSIS OG MJÖLVINNSLA | 21 | 61,2 | 228 | 201 | 206 | 228 | 276 | 329 | 39.512 | 87.184 |
| VERKSMÍÐJUVINNA | 139 | 46,1 | 246 | 240 | 266 | 274 | 305 | 301 | 47.484 | 60.084 |
| SLIPPVINNA | 11 | 45,9 | 292 | 262 | 277 | 293 | 314 | 329 | 50.777 | 65.388 |
| BIFREIDASTJÓRN | 71 | 49,3 | 280 | 243 | 267 | 280 | 286 | 317 | 48.524 | 67.670 |
| ÝTU OG KRANASTJÓRN | 27 | 49,8 | 298 | 279 | 293 | 300 | 303 | 338 | 51.990 | 72.884 |
| LYFTARAVINNA | 7 | 55,8 | 235 | 234 | 259 | 262 | 279 | 311 | 45.405 | 75.142 |
| VERKSTJÓRN ÓFAGL. | 81 | 51,5 | 384 | 328 | 368 | 389 | 428 | 466 | 67.414 | 103.916 |
| ÓFAGL. V. MÁLMSM. | 18 | 46,2 | 301 | 264 | 299 | 303 | 341 | 336 | 52.510 | 67.215 |
| ÓFAGL. V. TRÉSM. | 15 | 45,5 | 257 | 232 | 253 | 257 | 276 | 280 | 44.538 | 55.164 |
| ÓFAGL. V. BIFR.SM. | 9 | 47,7 | 304 | 262 | 290 | 308 | 316 | 337 | 53.376 | 69.604 |
| ÓFAGL. V. KJÖTIDNAÐ | 34 | 45,4 | 235 | 211 | 230 | 240 | 247 | 256 | 41.592 | 50.325 |
| ÖNNUR STÖRF | 97 | 50,9 | 261 | 232 | 264 | 268 | 304 | 313 | 46.444 | 68.984 |
| SAMTALS | 950 | 50,4 | 261 | 234 | 269 | 281 | 309 | 327 | 48.697 | 71.362 |
| VERKAMENN Á LANDINU ÖLLU | 1.680 | 49,4 | 266 | 235 | 267 | 281 | 309 | 324 | 48.697 | 69.304 |
| VEGIÐ MEDALTAL | 1.680 | 49,7 | 265 | . | . | 281 | . | 324 | 48.524 | 69.725 |

TAFLA 2.2

VERKAKONUR Á HÓFUÐBORGARSVÆÐI
TÍMAKAUP OG VINNUTÍMI
Á 1. ÁRSFJÓRDUNGI 1988

| STÖRF | ÞÚS. VST. | VINNU- TÍMI Á VIKU | HREINT TÍMA- KAUP | GREITT NEDRI FJÓRD. | TÍMAKAUP I MID- TALA | MEDAL- TAL | DAGVINNU EFRI FJÓRD. | MEDAL- TÍMA- KAUP | GREITT DAGVKAUP Á MÁNUÐI | HEILDAR- MÁNAÐAR- KAUP |
|---------------------|--------------|--------------------------|-------------------------|---------------------------|-------------------------------|---------------|----------------------------|-------------------------|--------------------------------|------------------------------|
| FISKVINNA | 61 | 44,4 | 216 | 289 | 314 | 310 | 326 | 327 | 53.723 | 62.866 |
| PAKKHÚSVINNA | 12 | 42,7 | 233 | 230 | 241 | 243 | 257 | 258 | 42.112 | 47.702 |
| BIRGÐARVARSLA | 18 | 45,3 | 264 | 239 | 265 | 264 | 282 | 281 | 45.751 | 55.118 |
| ELDHÚS/MÓTUNEYTI | 17 | 43,0 | 243 | 214 | 236 | 244 | 270 | 275 | 42.285 | 51.202 |
| RÉSTINGAR | 14 | 40,7 | 263 | 216 | 249 | 263 | 320 | 328 | 45.578 | 57.804 |
| VERKSMIDJUVINNA | 77 | 41,9 | 223 | 222 | 236 | 232 | 255 | 259 | 40.206 | 46.990 |
| ÓFAGL. V. BRAUÐGERÐ | 24 | 52,4 | 217 | 208 | 221 | 217 | 230 | 279 | 37.606 | 63.303 |
| ÓFAGL. V. KJÖTIÐNAÐ | 50 | 41,4 | 235 | 249 | 275 | 271 | 291 | 277 | 46.964 | 49.656 |
| ÖNNUR STÖRF | 46 | 43,7 | 276 | 235 | 275 | 294 | 342 | 352 | 50.950 | 66.606 |
| SAMTALS | 319 | 43,6 | 236 | 230 | 258 | 265 | 305 | 295 | 45.925 | 55.692 |

VERKAKONUR UTAN HÖFUÐBORGARSVÆÐIS
TÍMAKAUP OG VINNUTÍMI
Á 1. ÁRSFJÓRDUNGI 1988

| STÖRF | ÞÚS. VST. | VINNU- TÍMI Á VIKU | HREINT TÍMA- KAUP | GREITT NEDRI FJÓRD. | TÍMAKAUP Í MIÐ- TALA | MEDAL- TAL | DAGVINNU EFRI FJÓRD. | MEDAL- TÍMA- KAUP | GREITT DAGVKAUP Á MÁNUÐI | HEILDAR- MÁNADAR- KAUP |
|------------------------------|--------------|--------------------------|-------------------------|---------------------------|----------------------------|---------------|----------------------------|-------------------------|--------------------------------|------------------------------|
| FISKVINNA | 273 | 46,7 | 218 | 250 | 280 | 283 | 315 | 312 | 49.044 | 63.090 |
| ELDHÚS/MÓTUNEYTI | 30 | 45,6 | 264 | 238 | 258 | 264 | 279 | 295 | 45.751 | 58.247 |
| RÆSTINGAR | 58 | 43,6 | 256 | 230 | 260 | 258 | 296 | 288 | 44.711 | 54.371 |
| VINNA Í SLÁTURHÚSUM | 15 | 47,4 | 240 | 217 | 237 | 243 | 252 | 276 | 42.112 | 56.647 |
| VERKSMÍÐJUVINNA | 105 | 42,6 | 210 | 230 | 253 | 253 | 274 | 261 | 43.845 | 48.144 |
| VERKSTJÓRN ÓFAGL. | 9 | 42,2 | 336 | 325 | 346 | 343 | 385 | 376 | 59.442 | 68.705 |
| ÓFAGL. V. FATASAUM | 23 | 41,1 | 215 | 222 | 228 | 235 | 240 | 237 | 40.726 | 42.177 |
| ÓFAGL. V. BRAUÐGERÐ | 10 | 46,9 | 219 | 202 | 221 | 219 | 231 | 245 | 37.953 | 49.754 |
| ÓFAGL. V. KJÖTÍÐNAÐ | 42 | 42,8 | 229 | 214 | 237 | 238 | 246 | 247 | 41.245 | 45.755 |
| ÖNNUR STÖRF | 74 | 44,1 | 256 | 231 | 248 | 261 | 271 | 279 | 45.231 | 53.276 |
| SAMTALS | 638 | 44,9 | 230 | 231 | 262 | 267 | 295 | 289 | 46.271 | 56.187 |
| VERKAKONUR Á LANDINU ÖLLU | 958 | 44,2 | 232 | 231 | 261 | 266 | 297 | 291 | 45.220 | 55.693 |
| VEGIÐ MEDALTAL | 958 | 44,4 | 234 | . | . | 272 | . | 296 | 47.138 | 56.907 |

TAFLA 2.3

 IDNAÐARMENN Á HÖFUÐBORGARSVÆÐI
 TÍMAKAUP OG VINNUTÍMI
 Á 1. ÁRSFJÓRDUNGI 1988

| STÖRF | BÚS. VST. | VINNU- TÍMI Á VIKU | HREINT TÍMA- KAUP | GREITT NEDRI FJÓRD. | TÍMAKAUP Í MIÐ- TALA | MEDAL- TAL | DAGVINNU EFRI FJÓRD. | MEDAL- TÍMA- KAUP | GREITT DAGVKAUP Á MÁNUÐI | HEILDAR- MÁNADAR- KAUP |
|---------------------|--------------|--------------------------|-------------------------|---------------------------|----------------------------|---------------|----------------------------|-------------------------|--------------------------------|------------------------------|
| MÁLMSÍÐAR | 55 | 50,2 | 370 | 332 | 376 | 378 | 416 | 434 | 65.507 | 94.337 |
| TRÉSMÍÐAR | 24 | 43,1 | 394 | 343 | 399 | 400 | 460 | 425 | 69.320 | 79.315 |
| HÚSGAGNAGERÐ | 6 | 43,9 | 328 | 300 | 382 | 347 | 386 | 417 | 60.135 | 79.266 |
| BIFVÉLAVIRKJUN | 10 | 46,6 | 346 | 339 | 399 | 377 | 412 | 412 | 65.334 | 83.133 |
| RAFVIRKJUN | 39 | 50,5 | 373 | 359 | 385 | 376 | 403 | 440 | 65.161 | 96.213 |
| PRENTUN OG BÓKAGERÐ | 13 | 51,3 | 403 | 400 | 413 | 403 | 429 | 474 | 69.840 | 105.289 |
| BRAUÐGERÐ | 8 | 46,9 | 434 | 261 | 368 | 434 | 671 | 569 | 75.212 | 115.551 |
| MATGREIÐSLUMENN | 9 | 47,8 | 315 | 246 | 277 | 315 | 400 | 355 | 54.590 | 73.476 |
| KJÓTIÐNAÐUR | 24 | 45,5 | 383 | 321 | 377 | 397 | 460 | 434 | 68.800 | 85.505 |
| MJÓLKURIDNAÐUR | 7 | 46,9 | 307 | 257 | 267 | 307 | 355 | 344 | 53.203 | 69.858 |
| VÉLSTJÓRN | 10 | 46,2 | 420 | 407 | 423 | 420 | 428 | 499 | 72.786 | 99.823 |
| VERKSTJÓRN FAGL. | 25 | 45,7 | 483 | 409 | 493 | 490 | 575 | 544 | 84.917 | 107.647 |
| ÖNNUR STÖRF | 9 | 45,2 | 373 | 323 | 338 | 377 | 493 | 413 | 65.334 | 80.831 |
| SAMTALS | 238 | 47,7 | 386 | 334 | 386 | 393 | 436 | 447 | 68.107 | 92.324 |

IDNADARMENN UTAN HÖFUÐBORGARSVÆÐIS
TÍMAKAUP OG VINNUTÍMI
Á 1. ÁRSFJÓRÐUNGI 1988

| STÖRF | ÞÚS. VST. | VINNU- TÍMI Á VIKU | HREINT TÍMA- KAUP | GREITT NEÐRI FJÓRÐ. | TÍMAKAUP Í MIÐ- TALA | MEDAL- TAL | DAGVINNU EFRI FJÓRÐ. | MEDAL- TÍMA- KAUP | GREITT DAGVKAUP Á MÁNUÐI | HEILDAR- MÁNADAR- KAUP |
|-------------------------------|--------------|--------------------------|-------------------------|---------------------------|----------------------------|---------------|----------------------------|-------------------------|--------------------------------|------------------------------|
| MÁLMSMÍÐAR | 117 | 46,2 | 390 | 350 | 387 | 403 | 443 | 456 | 69.840 | 91.221 |
| SKIPASMÍÐAR | 8 | 45,5 | 427 | 407 | 439 | 427 | 460 | 474 | 73.999 | 93.385 |
| TRÉSMÍÐAR | 25 | 45,9 | 352 | 333 | 359 | 362 | 376 | 404 | 62.735 | 80.294 |
| HÚSGAGNAGERÐ | 6 | 45,3 | 331 | 352 | 354 | 350 | 354 | 383 | 60.655 | 75.125 |
| BIFVÉLAVIRKJUN | 41 | 45,1 | 372 | 330 | 385 | 393 | 444 | 428 | 68.107 | 83.581 |
| RAFVIRKJUN | 35 | 50,7 | 391 | 352 | 404 | 396 | 435 | 470 | 68.627 | 103.180 |
| BRAUÐGERÐ | 10 | 51,7 | 306 | 293 | 307 | 306 | 324 | 363 | 53.030 | 81.262 |
| MATREIÐSLUMENN | 8 | 45,5 | 410 | 276 | 444 | 410 | 450 | 449 | 71.053 | 88.460 |
| KJÓTIDNADUR | 9 | 47,6 | 354 | 335 | 344 | 354 | 436 | 396 | 61.348 | 81.619 |
| MJÓLKURIDNADUR | 14 | 46,5 | 371 | 313 | 378 | 371 | 405 | 442 | 64.294 | 88.994 |
| VÉLSTJÓRN | 13 | 54,4 | 357 | 305 | 315 | 361 | 412 | 460 | 62.561 | 108.354 |
| VERKSTJÓRN FAGL. | 47 | 49,7 | 442 | 415 | 438 | 448 | 515 | 526 | 77.638 | 113.196 |
| ÖNNUR STÖRF | 10 | 50,3 | 390 | 317 | 361 | 392 | 456 | 454 | 67.934 | 98.881 |
| SAMTALS | 342 | 47,6 | 387 | 340 | 388 | 396 | 444 | 454 | 68.627 | 93.573 |
| IDNADARMENN Á LANDINU ÖLLU | 579 | 48,2 | 387 | 337 | 387 | 395 | 443 | 451 | 68.454 | 94.126 |
| VEGIÐ MEDALTAL | 579 | 47,0 | 396 | . | . | 411 | . | 472 | 71.053 | 96.057 |

TAFLA 2.4

AFGREIÐSLUKARLAR Á HÖFUÐBORGARSVÆÐI
TÍMAKAUP OG VINNUTÍMI
Á 1. ÁRSFJÓRDUNGI 1988

| STÖRF | ÞÚS. VST. | VINNU- TÍMI Á VIKU | HREINT TÍMA- KAUP | GREITT NEDRI FJÓRD. | TÍMAKAUP Í MID- TALA | DAGVINNU MEDAL- TAL | EFRI FJÓRD | MEDAL- TÍMA- KAUP | GREITT DAGVKAUP Á MÁNUÐI | HEILDAR- MÁNADAR- KAUP |
|-----------------------|--------------|--------------------------|-------------------------|---------------------------|-------------------------------|---------------------------|---------------|-------------------------|--------------------------------|------------------------------|
| STÖRF Í DAGVÖRUVERSL. | 26 | 47,3 | 269 | 225 | 270 | 269 | 310 | 313 | 45.730 | 64.105 |
| AFGR. Á BYGGINGARVÖRU | 9 | 50,5 | 299 | 244 | 281 | 302 | 360 | 392 | 51.340 | 85.717 |
| AFGR. Á BIFR.VHL. | 8 | 48,1 | 305 | 332 | 320 | 324 | 460 | 520 | 55.080 | 108.302 |
| VERSLUNARSTJÓRN | 21 | 45,2 | 443 | 367 | 445 | 452 | 571 | 498 | 76.840 | 97.467 |
| HEILDSÖLUSTÖRF | 46 | 45,0 | 341 | 265 | 343 | 347 | 430 | 390 | 58.990 | 75.992 |
| ÖNNUR AFGREIÐSLUST. | 50 | 51,4 | 281 | 192 | 241 | 283 | 312 | 369 | 48.110 | 82.125 |
| SAMTALS | 159 | 47,9 | 312 | 234 | 320 | 326 | 436 | 389 | 55.420 | 80.681 |

AFGREIDSLUKARLAR UTAN HÖFUDBORGARSVÆÐIS
TÍMAKAUP OG VINNUTÍMI
Á 1. ÁRSFJÓRDUNGI 1988

| STÖRF | PÚS. VST. | VINNU- TÍMI Á VIKU | HREINT TÍMA- KAUP | GREITT NEÐRI FJÓRD. | TÍMAKAUP Í MIÐ- TALA | MEDAL- TAL | DAGVINNU EFRI FJÓRD. | MEDAL- TÍMA- KAUP | GREITT DAGVKAUP Á MÁNUÐI | HEILDAR- MÁNADAR- KAUP |
|------------------------------------|--------------|--------------------------|-------------------------|---------------------------|----------------------------|---------------|----------------------------|-------------------------|--------------------------------|------------------------------|
| STÖRF Í DAGVÖRUVERSL. | 18 | 46,8 | 237 | 217 | 234 | 237 | 260 | 271 | 40.290 | 54.917 |
| AFGR. Á BYGGINGARVÖRU | 23 | 46,3 | 241 | 213 | 231 | 242 | 252 | 280 | 41.140 | 56.134 |
| VERSLUNARSTJÖRN | 25 | 44,6 | 417 | 333 | 419 | 417 | 481 | 472 | 70.890 | 91.152 |
| HEILDSÖLUSTÖRF | 10 | 44,0 | 448 | 277 | 364 | 448 | 594 | 480 | 76.160 | 91.450 |
| ÖNNUR AFGREIDSLUST. | 22 | 46,1 | 269 | 228 | 265 | 269 | 302 | 304 | 45.730 | 60.682 |
| SANTALS | 96 | 45,7 | 312 | 230 | 266 | 312 | 364 | 353 | 53.040 | 69.852 |
| AFGREIDSLUKARLAR Á LANDINU ÖLLU | 256 | 46,5 | 311 | 230 | 281 | 320 | 386 | 375 | 54.400 | 75.504 |
| VEGIÐ MEDALTAL | 256 | 46,1 | 316 | . | . | 330 | . | 385 | 56.100 | 76.851 |

TAFLA 2.5

AFGREIDSLUKONUR Á HÖFUÐBORGARSVÆÐI
TÍMAKAUP OG VINNUTÍMI
Á 1. ÁRSFJÓRDUNGI 1988

| STÖRF | PÚS. VST. | VINNU- TÍMI Á VIKU | HREINT TÍMA- KAUP | GREITT NEDRI FJÓRD. | TÍMAKAUP Í MÍÐ- TALA | MEDAL- TAL | DAGVINNU EFRI FJÓRD. | MEDAL- TÍMA- KAUP | GREITT DAGVKAUP Á MÁNUÐI | HEILDAR- MÁNADAR- KAUP |
|-----------------------|--------------|--------------------------|-------------------------|---------------------------|----------------------------|---------------|----------------------------|-------------------------|--------------------------------|------------------------------|
| STÖRF Í DAGVÖRUVERSL. | 119 | 48,7 | 249 | 226 | 238 | 249 | 269 | 298 | 42.330 | 62.840 |
| AFGR. Á VEFNADARVÖRU | 6 | 46,0 | 303 | 282 | 283 | 311 | 318 | 373 | 52.870 | 74.294 |
| HEILDSÓLUSTÖRF | 17 | 40,4 | 306 | 254 | 255 | 312 | 368 | 360 | 53.040 | 62.976 |
| ÖNNUR AFGREIÐSLUST. | 139 | 51,9 | 250 | 215 | 240 | 251 | 265 | 320 | 43.670 | 71.913 |
| SAMTALS | 282 | 49,7 | 254 | 227 | 237 | 255 | 266 | 315 | 43.350 | 67.788 |

AFGREIÐSLUKONUR UTAN HÖFUÐBORGARSVÆÐIS
TÍMAKAUP OG VINNUTÍMI
Á 1. ÁRSFJÓRÐUNGI 1988

| STÖRF | PÚS. VST. | VINNU- TÍMI Á VIKU | HREINT TÍMA- KAUP | GREITT NEDRI FJÓRD. | TÍMAKAUP Í MÍÐ- TALA | DAGVINNU MEDAL- TAL | EFRI FJÓRD. | MEDAL- TÍMA- KAUP | GREITT DAGVKAUP Á MANUÐI | HEILDAR- MÁNADAR- KAUP |
|-----------------------------------|--------------|--------------------------|-------------------------|---------------------------|-------------------------------|---------------------------|----------------|-------------------------|--------------------------------|------------------------------|
| STÖRF Í DAGVÖRUVERSL. | 135 | 44,7 | 223 | 206 | 227 | 224 | 243 | 258 | 38.080 | 49.936 |
| AFGR. Á VEFNADARVÖRU | 11 | 44,3 | 232 | 227 | 234 | 232 | 235 | 251 | 39.440 | 48.147 |
| VERSLUNARSTJÓRN | 6 | 45,0 | 378 | 319 | 398 | 380 | 438 | 417 | 64.600 | 81.252 |
| ÖNNUR AFGREIÐSLUST. | 49 | 45,2 | 255 | 217 | 238 | 257 | 262 | 302 | 43.690 | 59.106 |
| SAMTALS | 202 | 44,8 | 236 | 211 | 233 | 237 | 250 | 273 | 40.290 | 52.958 |
| AFGREIÐSLUKONUR Á LANDINU ÖLLU | 483 | 47,5 | 247 | 214 | 234 | 248 | 257 | 297 | 42.160 | 61.085 |
| VEGIÐ MEDALTAL | 483 | 46,9 | 255 | . | . | 256 | . | 303 | 43.520 | 61.532 |

TAFLA 2.6

SKRIFSTOFUKARLAR Á HÖFUÐBORGARSVÆÐI
TÍMAKAUP OG VINNUTÍMI
Á 1. ÁRSFJÓRDUNGI 1988

| STÖRF | PÚS. VST. | VINNU- TÍMI Á VIKU | HREINT TÍMA- KAUP | GREITT NEDRI FJÓRD. | TÍMAKAUP Í MID- TALA | MEDAL- TAL | DAGVINNU EFRI FJÓRD. | MEDAL- TÍMA- KAUP | GREITT DAGVKAUP Á MÁNUÐI | HEILDAR- MÁNADAR- KAUP |
|------------------------|--------------|--------------------------|-------------------------|---------------------------|----------------------------|---------------|----------------------------|-------------------------|--------------------------------|------------------------------|
| ALMENN SKRIFSTOFUST. | 62 | 41,1 | 516 | 387 | 479 | 516 | 589 | 542 | 82.560 | 96.456 |
| BÓKARAR OG GJALDKERAR | 7 | 42,5 | 500 | 416 | 488 | 500 | 537 | 536 | 80.000 | 98.637 |
| SKÝRSLUVÉLAMENN | 11 | 46,2 | 506 | 385 | 542 | 506 | 584 | 572 | 80.960 | 114.426 |
| FULLTRÚAR | 22 | 41,9 | 485 | 449 | 453 | 488 | 539 | 516 | 78.080 | 93.616 |
| DEILDAR OG SKR.ST.STJ. | 18 | 41,8 | 588 | 461 | 590 | 591 | 661 | 648 | 94.560 | 117.284 |
| ÖNNUR SKRIFST.STÖRF | 20 | 40,1 | 520 | 345 | 435 | 522 | 716 | 549 | 83.520 | 95.325 |
| SAMTALS | 140 | 41,7 | 520 | 415 | 488 | 521 | 603 | 554 | 83.360 | 100.031 |

SKRIFSTOFUKARLAR UTAN HÖFUÐBORGARSVÆÐIS
TÍMAKAUP OG VINNUTÍMI
Á 1. ÁRSFJÓRÐUNGI 1988

| STÓRF | PÚS- VST. | VINNU- TÍMI Á VIKU | HREINT TÍMA- KAUP | GREITT NEÐRI FJÓRÐ. | TÍMAKAUP Í MIÐ- TALA | MEDAL- TAL | DAGVINNU EFRI FJÓRÐ. | MEDAL- TÍMA- KAUP | GREITT DAGVKAUP Á MÁNUÐI | HEILDAR- MÁNADAR- KAUP |
|------------------------------------|--------------|--------------------------|-------------------------|---------------------------|----------------------------|---------------|----------------------------|-------------------------|--------------------------------|------------------------------|
| ALMENN SKRIFSTOFUST. | 29 | 42,2 | 386 | 282 | 324 | 386 | 410 | 414 | 61.760 | 75.649 |
| BÓKARAR OG GJALDKERAR | 10 | 42,0 | 532 | 378 | 427 | 532 | 645 | 584 | 85.120 | 106.206 |
| SKÝRSLUVÉLAMENN | 5 | 42,8 | 498 | 362 | 485 | 498 | 532 | 543 | 79.680 | 100.631 |
| FULLTRÚAR | 6 | 39,3 | 571 | 433 | 611 | 571 | 799 | 643 | 91.360 | 109.419 |
| DEILDAR OG SKR.ST.STJ. | 30 | 39,9 | 566 | 438 | 547 | 566 | 775 | 598 | 90.560 | 103.315 |
| ÖNNUR SKRIFST.STÓRF | 23 | 41,2 | 553 | 422 | 532 | 553 | 694 | 586 | 88.480 | 104.540 |
| SAMTALS | 104 | 41,2 | 506 | 346 | 478 | 506 | 644 | 542 | 80.960 | 96.691 |
| SKRIFSTOFUKARLAR Á LANDINU ÖLLU | 244 | 41,4 | 514 | 376 | 484 | 515 | 611 | 549 | 82.400 | 98.415 |
| VEGID MEDALTAL | 244 | 42,2 | 510 | . | . | 511 | . | 552 | 81.760 | 100.865 |

TAFLA 2.7

SKRIFSTOFUKONUR Á HÖFUÐBORGARSVÆÐI
TÍMAKAUP OG VINNUTÍMI
Á 1. ÁRSFJÓRDUNGI 1988

| STÖRF | PÜS. VST. | VINNU- TÍMI Á VIKU | HREINT TÍMA- KAUP | GREITT NEÐRI FJÓRD. | TÍMAKAUP Í MID- TALA | MEDAL- TAL | DAGVINNU EFRI FJÓRD. | MEDAL- TÍMA- KAUP | GREITT DAGVKAUP Á MÁNUÐI | HEILDAR- MÁNADAR- KAUP |
|-----------------------|--------------|--------------------------|-------------------------|---------------------------|----------------------------|---------------|----------------------------|-------------------------|--------------------------------|------------------------------|
| ALMENN SKRIFSTOFUST. | 115 | 40,6 | 370 | 319 | 349 | 370 | 404 | 386 | 59.200 | 67.858 |
| SÍMAVARSLA | 6 | 39,7 | 302 | 259 | 281 | 304 | 307 | 331 | 48.640 | 56.899 |
| RITARAR | 10 | 40,1 | 361 | 321 | 351 | 363 | 434 | 374 | 58.080 | 64.939 |
| BÓKARAR OG GJALDKERAR | 17 | 42,1 | 398 | 345 | 413 | 405 | 482 | 444 | 64.800 | 80.938 |
| GÖTUNARVINNA | 8 | 40,5 | 332 | 285 | 298 | 332 | 334 | 346 | 53.120 | 60.676 |
| FULLTRÓAR | 5 | 41,7 | 467 | 388 | 448 | 467 | 527 | 495 | 74.720 | 89.378 |
| ÖNNUR SKRIFST.STÖRF | 18 | 45,3 | 361 | 286 | 343 | 361 | 426 | 427 | 47.760 | 83.756 |
| SAMTALS | 180 | 41.2 | 370 | 313 | 353 | 371 | 426 | 394 | 59.360 | 70.288 |

SKRIFSTOFUKONUR UTAN HÖFUDBORGARSVÆÐIS
TÍMAKAUP OG VINNUTÍMI
Á 1. ÁRSFJÓRDUNGI 1988

| STÖRF | PÚS. VST. | VINNU- TÍMI Á VIKU | HREINT TÍMA- KAUP | GREITT NEDRI FJÓRD. | TÍMAKAUP Í MÍÐ- TALA | MEDAL- TAL | DAGVINNU EFRI FJÓRD. | MEDAL- TÍMA- KAUP | GREITT DAGVKAUP Á MÁNUÐI | HEILDAR- MÁNADAR- KAUP |
|-----------------------------------|--------------|--------------------------|-------------------------|---------------------------|----------------------------|---------------|----------------------------|-------------------------|--------------------------------|------------------------------|
| ALMENN SKRIFSTOFUST. | 54 | 40,9 | 300 | 256 | 283 | 301 | 318 | 325 | 48.160 | 57.557 |
| RITARAR | 9 | 41,1 | 319 | 263 | 311 | 319 | 369 | 361 | 51.040 | 64.245 |
| BÓKARAR OG GJALDKERAR | 6 | 41,4 | 391 | 328 | 375 | 391 | 457 | 431 | 62.560 | 77.262 |
| DEILDAR OG SKR.ST.STJ. | 6 | 44,0 | 373 | 281 | 356 | 373 | 490 | 431 | 59.680 | 82.114 |
| ÖNNUR SKRIFST.STÖRF | 17 | 40,7 | 349 | 256 | 307 | 349 | 437 | 374 | 55.840 | 65.910 |
| SAMTALS | 93 | 41,1 | 322 | 256 | 303 | 323 | 363 | 352 | 51.680 | 62.643 |
| SKRIFSTOFUKONUR Á LANDINU ÖLLU | 273 | 41,1 | 354 | 288 | 333 | 355 | 404 | 380 | 56.800 | 67.626 |
| VEGIÐ MEDALTAL | 273 | 41,1 | 359 | . | . | 360 | . | 387 | 57.600 | 68.872 |

2.2

Launadreifing- 1. ársfj. 1988

TAFLA 2.8

Launadreifing miðað við greitt tímakaup

| | FJÖLDI | NEDRI FJÖRDUNGUR | MID- TALA | MEDAL- TAL | EFRI FJÖRDUNGUR |
|-----------------------|--------|---------------------|--------------|---------------|--------------------|
| VERKAMENN | 4.201 | 235 | 267 | 281 | 309 |
| VERKAKONUR | 3.273 | 231 | 261 | 266 | 297 |
| IDNADAR- MENN | 1.179 | 337 | 387 | 395 | 443 |
| AFGREIÐSLU- KARLAR | 596 | 230 | 281 | 320 | 386 |
| AFGREIÐSLU- KONUR | 1.439 | 214 | 234 | 248 | 257 |
| SKRIFSTOFU- KARLAR | 514 | 376 | 484 | 515 | 611 |
| SKRIFSTOFU- KONUR | 674 | 288 | 333 | 355 | 404 |

| | NEDRI FJÖRDUNGUR | MID- TALA | MEDAL- TAL | EFRI FJÖRDUNGUR |
|-----------------------|---------------------|--------------|---------------|--------------------|
| VERKAMENN | 84 | 95 | 100 | 110 |
| VERKAKONUR | 87 | 98 | 100 | 112 |
| IDNADAR- MENN | 85 | 98 | 100 | 112 |
| AFGREIÐSLU- KARLAR | 72 | 88 | 100 | 121 |
| AFGREIÐSLU- KONUR | 86 | 94 | 100 | 104 |
| SKRIFSTOFU- KARLAR | 73 | 94 | 100 | 119 |
| SKRIFSTOFU- KONUR | 81 | 94 | 100 | 114 |

Fjórðungur vinnustunda er unninn á lægra kaupi en neðri fjórðungur og 75% á herra kaupi. Helmingur vinnustunda í starfinu er unninn á herra kaupi en miðtalan og helmingur á lægra kaupi. Aftur eru þrjú fjórðu vinnustunda unnir á lægra kaupi en efri fjórðungur.

Tölurnar í dreifingunni hafa ekki verið vegnar eftir atvinnugreinum.

Athygli skal vakin á því að þetta er ekki sams konar dreifing og sýnd hefur verið í fyrri fréttabréfum. Áður átti dreifingin við einstaklinga. Þá vó hver einstaklingur jafnt við útreikning á fjórðungum og miðtölu, hvort sem hann vann 3 tíma eða 600 á ársfjórðungnum. Nú vegur hver vinnutími jafnt. Stefnt er að því að í einhverju af næstu fréttabréfum birtist tímaröð dreifingartalna sem fundnar eru með nýju aðferðinni.

í töflum 2.9 og 2.10 sést dreifing mánaðarlauna fólks í fullu starfi í úrtaki Kjararannsóknarnefndar.

Tafla 2.9 sýnir dreifingu greidds dagvinnukaups (þ.e. hreins tímakaups með bónus) á mánuði.

Tafla 2.10 sýnir dreifingu heildarmánaðarlauna.

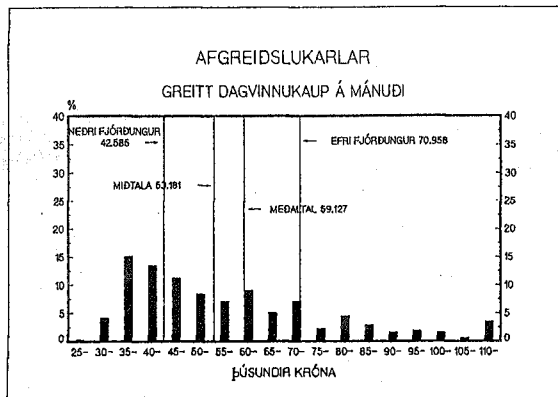
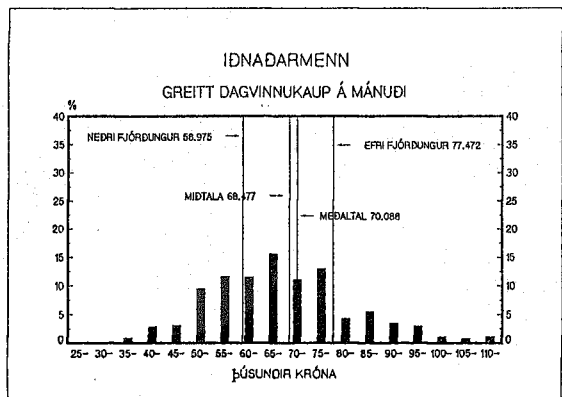
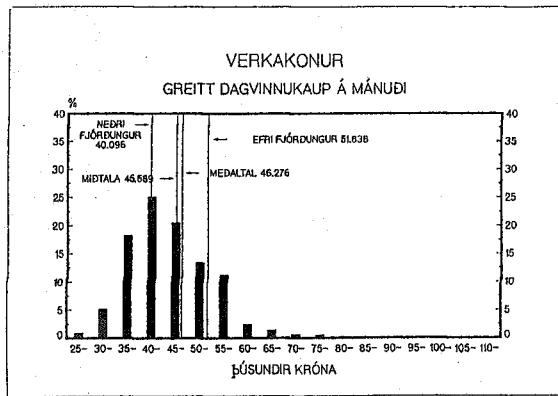
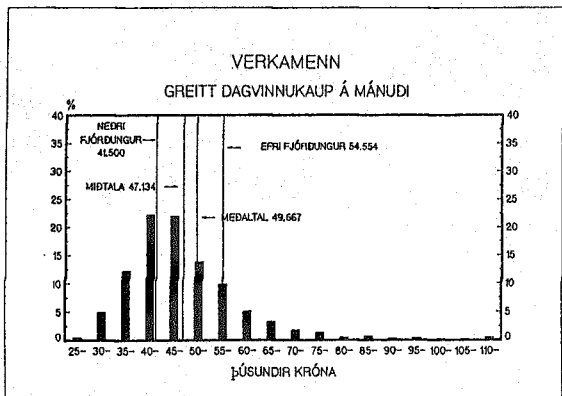
Yfirlitið sýnir laun þeirra einstaklinga sem unnu meira en 400 dagvinnustundir á 1. ársfjórðungi. Launin eru færð upp til samræmis við fulla dagvinnu.

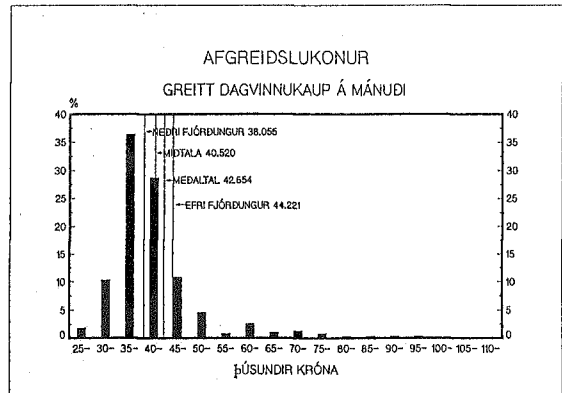
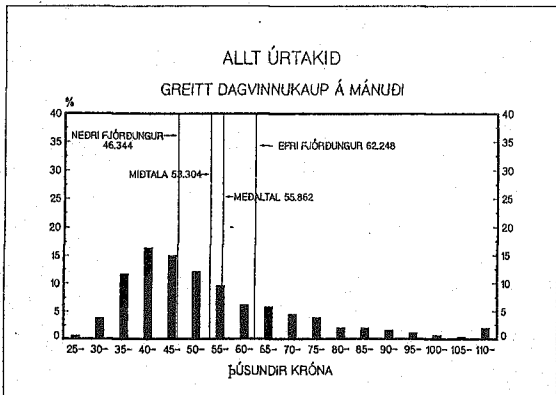
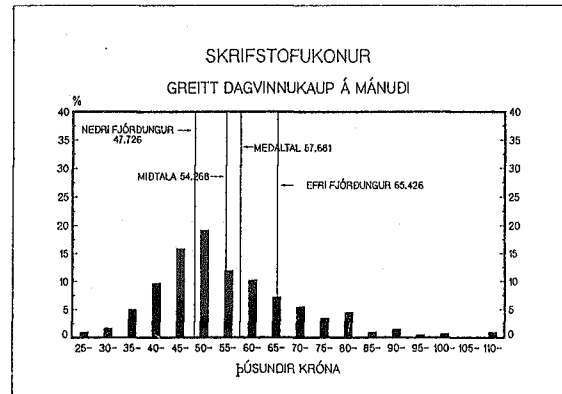
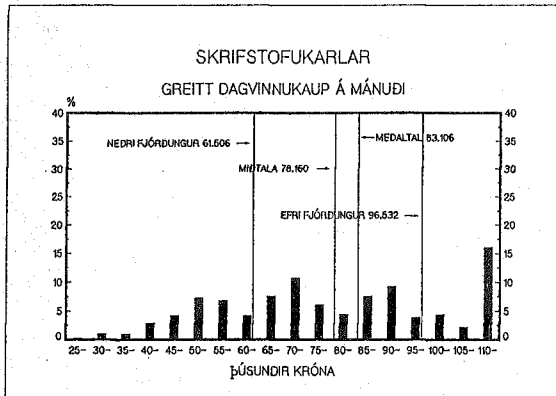
Töflurnar sýna uppsafnaðar prósentur. Tölurnar í 2.-9. dálki sýna hve mörg prósent fullvinnandi fólks voru með lægri mánaðarlaun en nefnd eru í fyrsta dálki. Til dæmis sýnir talan 93 í 2. dálki í töflu 2.9 að 93% verkamanna voru með minna en 65.000 krónur í greitt dagvinnukaup á mánuði á 1. ársfjórðungi 1987, samkvæmt könnuninni.

Töflurnar eru óvegnar, nema hvað dreifing allra, í síðasta dálki, er vegin með stéttum.

TAFLA 2.9 Launadreifing - greitt dagvinnukaup á mánuði, fólk í fullu starfi

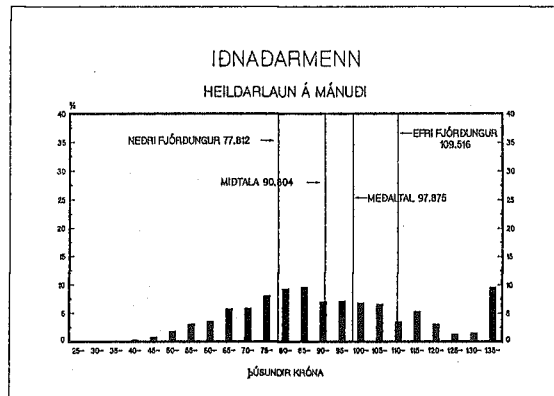
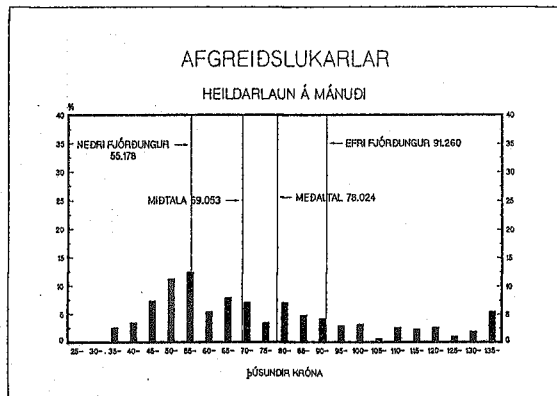
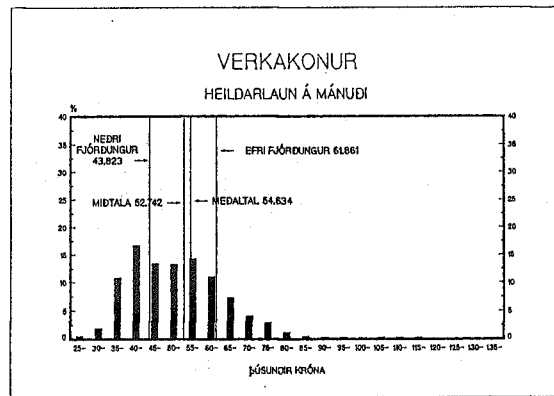
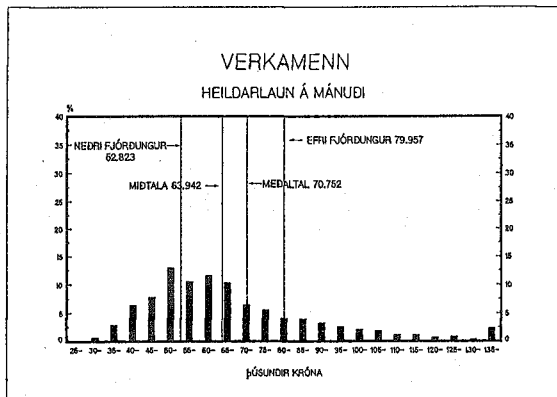
| krónur | Verka- karlar | Verka- konur | Iðn- menn | Afgr- karlar | Afgr- konur | Skrst- karlar | Skrst- konur | Alls |
|---------|------------------|-----------------|--------------|-----------------|----------------|------------------|-----------------|------|
| 30.000 | 1 | 1 | - | - | 2 | - | 1 | 1 |
| 35.000 | 6 | 6 | - | 5 | 12 | 1 | 3 | 5 |
| 40.000 | 18 | 25 | 1 | 20 | 49 | 2 | 8 | 16 |
| 45.000 | 40 | 49 | 4 | 33 | 77 | 5 | 18 | 33 |
| 50.000 | 62 | 70 | 7 | 44 | 88 | 9 | 33 | 48 |
| 55.000 | 76 | 83 | 16 | 53 | 93 | 17 | 53 | 60 |
| 60.000 | 86 | 95 | 28 | 60 | 93 | 24 | 65 | 70 |
| 65.000 | 91 | 97 | 40 | 69 | 96 | 28 | 75 | 76 |
| 70.000 | 94 | 99 | 55 | 74 | 97 | 35 | 82 | 82 |
| 75.000 | 96 | 99 | 66 | 81 | 98 | 46 | 88 | 86 |
| 80.000 | 97 | 100 | 79 | 83 | 99 | 52 | 91 | 90 |
| 85.000 | 98 | 100 | 84 | 88 | 99 | 57 | 95 | 92 |
| 90.000 | 99 | 100 | 89 | 91 | 100 | 64 | 96 | 94 |
| 95.000 | 99 | 100 | 93 | 92 | 100 | 74 | 98 | 96 |
| 100.000 | 99 | 100 | 96 | 94 | 100 | 77 | 98 | 97 |
| 105.000 | 99 | 100 | 97 | 96 | 100 | 82 | 99 | 98 |
| 110.000 | 100 | 100 | 98 | 97 | 100 | 84 | 99 | 98 |
| 115.000 | 100 | 100 | 99 | 97 | 100 | 86 | 99 | 98 |
| Fjöldi | 1832 | 849 | 798 | 311 | 390 | 408 | 401 | 4989 |





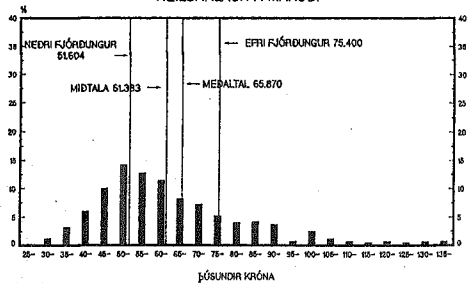
TAFLA 2.10 Launadreifing - heildarmánaðarkaup, fólk í fullu starfi

| krónur | Verka- karlar | Verka- konur | Iðn- menn | Afgr- karlar | Afgr- konur | Skrst- karlar | Skrst- konur | Alls |
|---------|------------------|-----------------|--------------|-----------------|----------------|------------------|-----------------|------|
| 30.000 | - | 1 | - | - | - | - | - | - |
| 35.000 | 1 | 2 | - | - | 3 | 1 | 2 | 1 |
| 40.000 | 3 | 13 | - | 3 | 11 | 2 | 5 | 5 |
| 45.000 | 10 | 29 | - | 6 | 26 | 3 | 11 | 12 |
| 50.000 | 18 | 42 | 1 | 14 | 44 | 5 | 20 | 20 |
| 55.000 | 31 | 56 | 3 | 25 | 60 | 9 | 35 | 31 |
| 60.000 | 41 | 70 | 6 | 37 | 74 | 14 | 47 | 41 |
| 65.000 | 53 | 82 | 9 | 43 | 83 | 18 | 59 | 50 |
| 70.000 | 63 | 89 | 15 | 51 | 90 | 24 | 67 | 58 |
| 75.000 | 69 | 93 | 21 | 58 | 93 | 32 | 74 | 64 |
| 80.000 | 75 | 96 | 29 | 61 | 96 | 37 | 80 | 69 |
| 85.000 | 79 | 97 | 39 | 69 | 96 | 40 | 84 | 74 |
| 90.000 | 83 | 98 | 48 | 73 | 98 | 46 | 88 | 78 |
| 95.000 | 87 | 98 | 55 | 78 | 99 | 53 | 92 | 81 |
| 100.000 | 89 | 98 | 62 | 80 | 99 | 56 | 92 | 84 |
| 105.000 | 91 | 99 | 69 | 84 | 99 | 65 | 95 | 87 |
| 110.000 | 93 | 99 | 76 | 84 | 99 | 70 | 96 | 90 |
| 115.000 | 94 | 99 | 79 | 87 | 100 | 74 | 97 | 91 |
| 120.000 | 96 | 100 | 85 | 89 | 100 | 77 | 97 | 93 |
| 125.000 | 96 | 100 | 88 | 92 | 100 | 79 | 98 | 94 |
| 130.000 | 97 | 100 | 89 | 93 | 100 | 82 | 99 | 95 |
| 135.000 | 98 | 100 | 90 | 95 | 100 | 84 | 99 | 96 |
| 140.000 | 98 | 100 | 92 | 95 | 100 | 89 | 99 | 97 |
| Fjöldi | 1832 | 849 | 798 | 311 | 390 | 408 | 401 | 4989 |



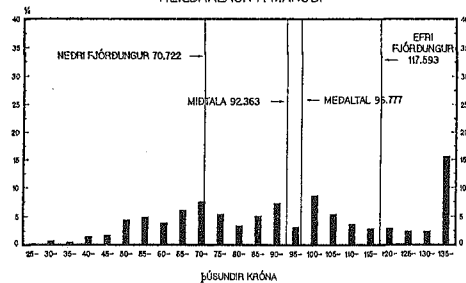
SKRIFSTOFUKONUR

HEILDARLAUN Á MÁNUÐI



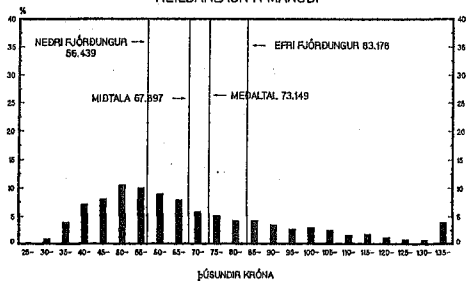
SKRIFSTOFUKARLAR

HEILDARLAUN Á MÁNUÐI



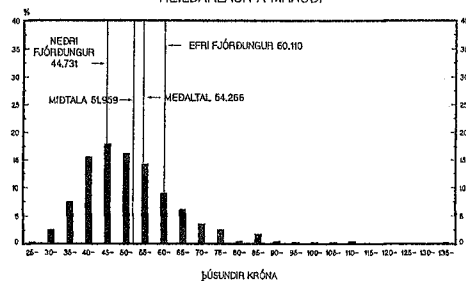
ALLT ÚRTAKIÐ

HEILDARLAUN Á MÁNUÐI



AFGREIÐSLUKONUR

HEILDARLAUN Á MÁNUÐI



Dreifing vinnutíma fólks í fullu starfi

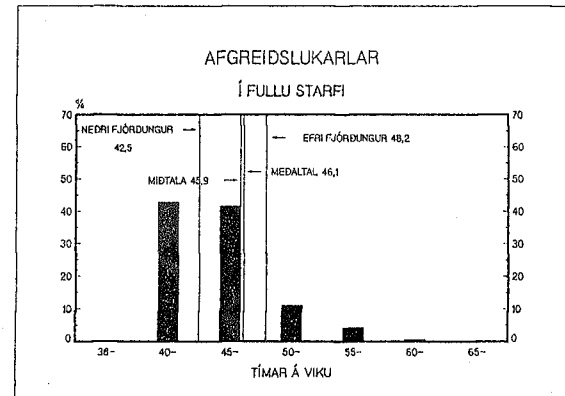
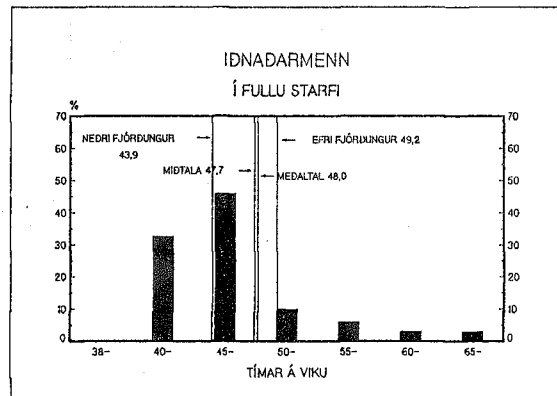
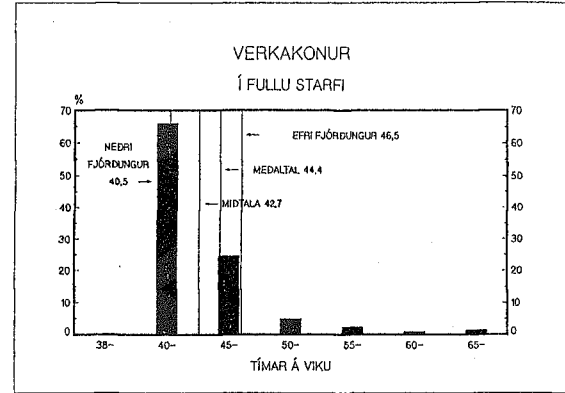
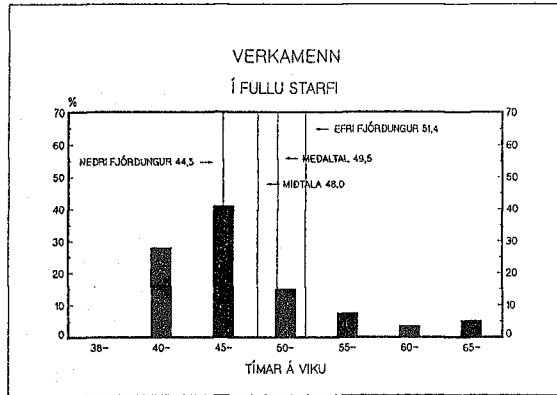
Tafla 2.11 sýnir dreifingu heildarvinnutíma fólks í fullu starfi á 1. ársfjórðungi 1988. Yfirlitið sýnir aðeins vinnutíma þeirra sem unnu meira en 400 dagvinnutíma. Vinnutíminn er færður upp til samræmis við fulla dagvinnu.

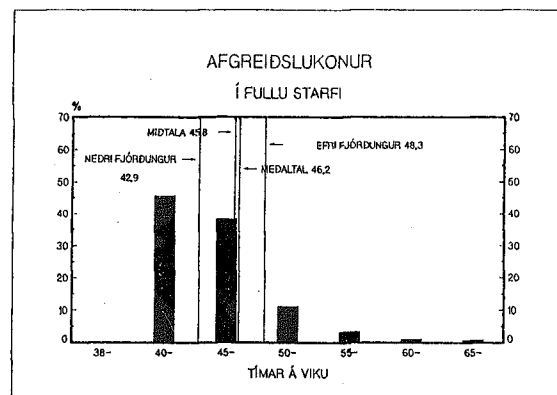
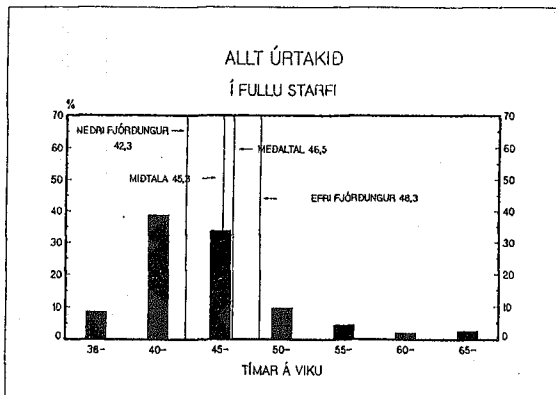
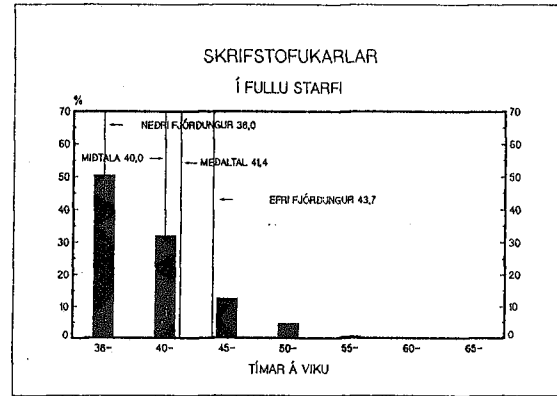
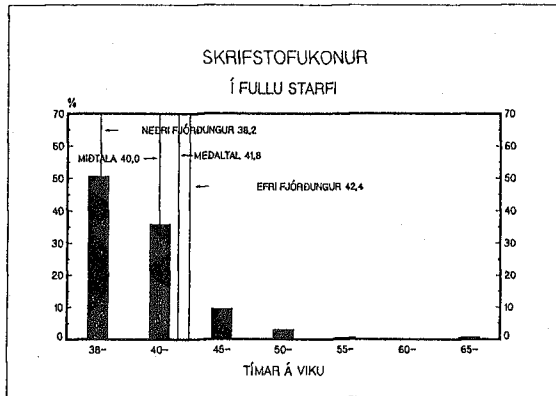
Tölurnar sýna uppsafnaðar prósentur.

Tölurnar eru óvegnaðar nema hvað dreifing allra, í síðasta dálki, er vegin með stéttum.

TAFLA 2.11 Uppsöfnuð dreifing vinnutíma fólks í fullu starfi á 1. ársfjórðungi 1988

| | Verka- menn | Verka- konur | Iðn- menn | Afgr- karlar | Afgr- konur | Skrst- karlar | Skrst- konur | Alls |
|--------|----------------|-----------------|--------------|-----------------|----------------|------------------|-----------------|------|
| 45 | 28 | 66 | 33 | 43 | 46 | 82 | 86 | 47 |
| 50 | 69 | 91 | 78 | 84 | 84 | 95 | 96 | 81 |
| 55 | 84 | 95 | 88 | 95 | 95 | 100 | 99 | 91 |
| 60 | 91 | 98 | 94 | 99 | 98 | 100 | 99 | 95 |
| 65 | 95 | 99 | 97 | 100 | 99 | 100 | 99 | 97 |
| 70 | 97 | 99 | 99 | 100 | 100 | 100 | 99 | 99 |
| Fjöldi | 1832 | 849 | 798 | 311 | 390 | 408 | 401 | 4989 |





Dreifing vinnutíma fólks í föstu starfi

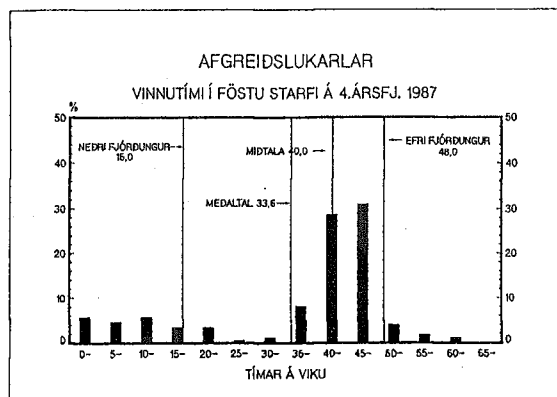
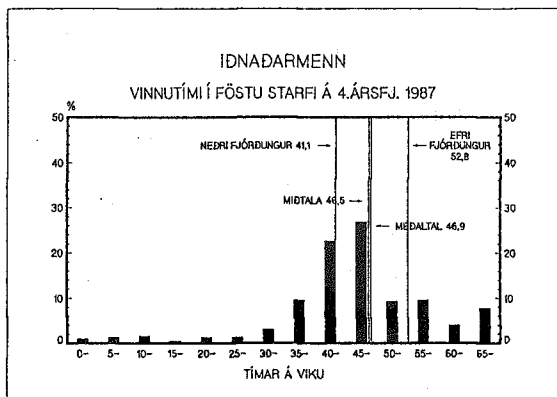
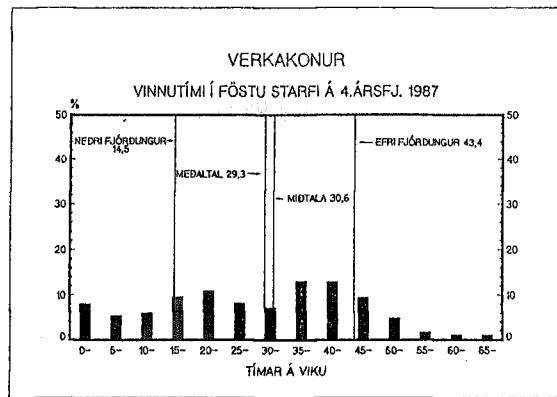
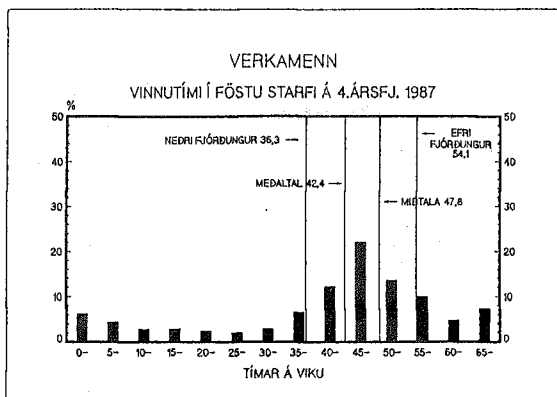
Hér er reynt að meta hve stór hluti fólks er í hlutastarfi. Þetta er gert með því að kanna vinna þeirra einstaklinga, sem voru í úrtakinu á 4. ársfjórðungi 1987 og unnu einnig hjá sama fyrirtæki á 3. ársfjórðungi 1987 og 1. ársfjórðungi 1988. Þetta fólk hefur varla hafið störf eða hætt hjá fyrirtækinu á 4. ársfjórðungi, en vissulega munar hér um veikindi og fri. Athygli vekur hve margir skila fáum vinnustundum. Þetta gæti verið fólk í aðalstarfi á öðrum vinnustað.

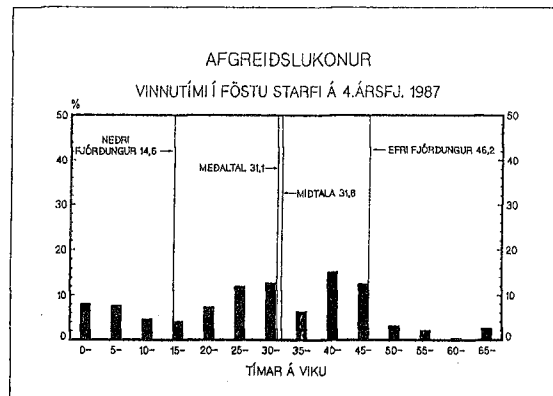
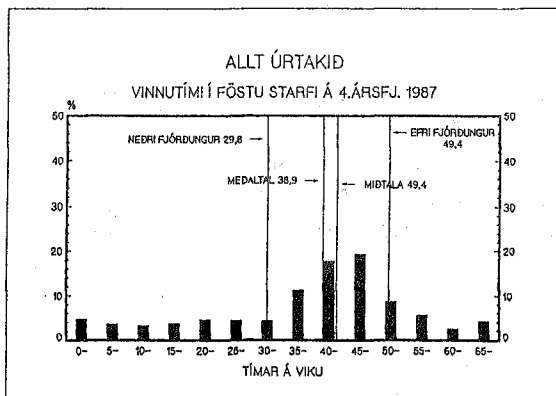
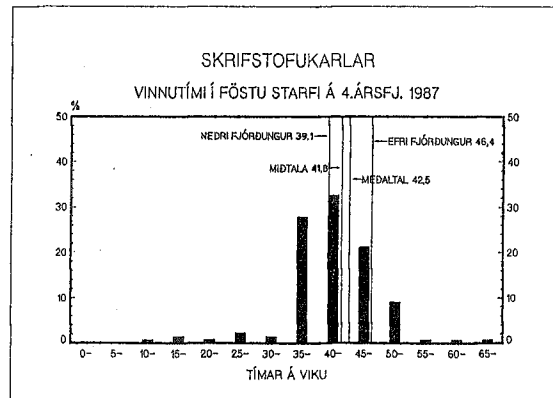
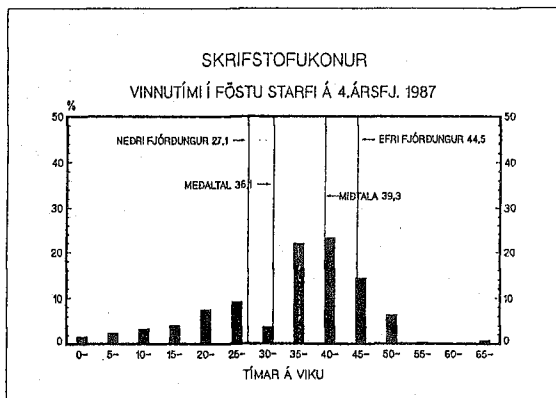
Tölurnar sýna uppsafnaðar prósentur.

Tölurnar eru óvegnaðar nema hvað dreifing allra, í síðasta dálki, er vegin með stéttum.

TAFLA 2.12 Uppsöfnuð dreifing vinnutíma fasts
starfsfólks á 4. ársfjórðungi 1987

| tímar | Verka- menn | Verka- konur | Iðn- menn | Afgr- karlar | Afgr- konur | Skrst- karlar | Skrst konur | Alls |
|--------|----------------|-----------------|--------------|-----------------|----------------|------------------|----------------|------|
| 5 | 6 | 8 | 1 | 6 | 8 | 0 | 2 | 5 |
| 10 | 11 | 14 | 2 | 11 | 16 | 0 | 4 | 9 |
| 15 | 13 | 20 | 4 | 16 | 21 | 1 | 8 | 12 |
| 20 | 16 | 29 | 4 | 20 | 25 | 2 | 12 | 16 |
| 25 | 19 | 40 | 6 | 23 | 32 | 3 | 20 | 21 |
| 30 | 21 | 49 | 7 | 24 | 44 | 5 | 29 | 25 |
| 35 | 24 | 56 | 10 | 25 | 57 | 7 | 33 | 30 |
| 40 | 30 | 69 | 20 | 33 | 64 | 35 | 55 | 41 |
| 45 | 42 | 82 | 42 | 62 | 79 | 67 | 78 | 59 |
| 50 | 64 | 91 | 69 | 93 | 91 | 89 | 92 | 78 |
| 55 | 78 | 96 | 79 | 97 | 95 | 98 | 99 | 87 |
| 60 | 88 | 98 | 88 | 99 | 97 | 99 | 99 | 93 |
| 65 | 93 | 99 | 92 | 100 | 97 | 99 | 99 | 96 |
| 70 | 96 | 100 | 95 | 100 | 98 | 99 | 100 | 97 |
| Fjöldi | 1521 | 1011 | 387 | 171 | 405 | 132 | 236 | 3863 |





3.1

Tímakaup - Kaupmáttur.

Töflur 3.1 til 3.7 sýna greitt tímakaup, meðaltímakaup og kaupmátt verkamanna, verkakvenna, iðnaðarmanna og afgreiðslu- og skrifstofufólks frá árinu 1981. Tímaraðirnar byggjast á niðurstöðum sem eru vegnar eftir atvinnugreinum.

Tafla 3.8 sýnir síðan vísitölu framfærslukostnaðar miðað við stöðu hennar í miðjum mánuði. Kaupmáttartölurnar í töflunum sýna kaupmátt tímakaups þessara starfsstétta miðað við vísitölu framfærslukostnaðar.

Stærðir þær sem hér hefur verið getið breyttust á eftirfarandi hátt frá 1. ársfjórðungi ársins 1987 annars vegar og 4. ársfjórðungi 1987 til 1. ársfjórðungs ársins 1988 hins vegar.

| | Breyting frá 4. ársfj.1987 | Breyting frá 1. ársfj.'87 |
|--------------------------------|-------------------------------|------------------------------|
| Greitt tímakaup verkam. | 2,4% | 25,9% |
| Meðaltímakaup verkamanna | 0,8% | 22,6% |
| Greitt tímakaup verkakv. | 1,5% | 28,0% |
| Meðaltímakaup verkakvenna | 0,4% | 25,0% |
| Greitt tímakaup iðn.m. | 0,6% | 38,1% |
| Meðaltímakaup iðnaðarmanna | 1,0% | 36,6% |
| Greitt tímak, afgr.karla | -0,9% | 36,8% |
| Meðaltímakaup afgr.karla | 0,6% | 43,3% |
| Greitt tímakaup afgr.kvenna | 4,7% | 27,8% |
| Meðaltímakaup afgr.kvenna | 5,3% | 32,3% |
| Greitt tímakaup skrifst.karla | 4,8% | 43,0% |
| Meðaltímakaup skrifst.karla | 5,4% | 46,3% |
| Greitt tímakaup skrifst.kvenna | 4,4% | 29,3% |
| Meðaltímakaup skrifst.kvenna | 5,7% | 31,9% |
| Meðaltal greidds tímakaups | 2,2% | 31,7% |
| Meðaltal meðaltímakaups | 1,9% | 30,7% |
| Vísitala framfærslukostnaðar | 6,6% | 25,1% |

TAFLA 3.1

Verkamenn
Tímakaup og kaupmáttur miðað við vísitölu
framfærslukostnaðar. 1980 = 100.

| | Greitt tímak. | Breyt- ing | Meðal tímak. | Breyt- ing | Kaup- máttur greidds tímak. | Kaup- máttur meðal tímak. |
|----------------|------------------|---------------|-----------------|---------------|--------------------------------------|------------------------------------|
| 1981 | 34,12 | 50,7% | 38,84 | 49,8% | 99,9 | 99,3 |
| 1982 | 53,70 | 57,4% | 60,94 | 56,9% | 104,1 | 103,2 |
| 1983 | 81,64 | 52,0% | 92,32 | 51,5% | 85,9 | 84,8 |
| 1984 | 100,11 | 22,6% | 114,36 | 23,9% | 81,5 | 81,3 |
| 1985 | 132,67 | 32,5% | 153,02 | 33,8% | 81,6 | 82,2 |
| 1986 | 178,47 | 34,5% | 206,79 | 35,1% | 90,6 | 91,6 |
| 1987 | 244,34 | 36,9% | 291,48 | 41,0% | 104,4 | 108,8 |
| 1981 1. ársfj. | 29,82 | 11,8% | 33,37 | 10,2% | 99,8 | 97,5 |
| 2. " | 32,69 | 9,6% | 37,48 | 12,3% | 100,2 | 100,4 |
| 3. " | 34,76 | 6,3% | 39,51 | 5,4% | 98,6 | 97,9 |
| 4. " | 39,21 | 12,8% | 44,99 | 13,9% | 100,9 | 101,1 |
| 1982 1. ársfj. | 44,94 | 14,6% | 50,96 | 13,3% | 104,8 | 103,8 |
| 2. " | 49,65 | 10,5% | 56,89 | 11,6% | 104,4 | 104,4 |
| 3. " | 58,38 | 17,6% | 65,71 | 15,5% | 108,3 | 106,5 |
| 4. " | 61,83 | 5,9% | 70,18 | 6,8% | 99,8 | 98,9 |
| 1983 1. ársfj. | 73,04 | 18,1% | 82,70 | 17,8% | 99,0 | 97,9 |
| 2. " | 80,32 | 10,0% | 91,15 | 10,2% | 89,1 | 88,3 |
| 3. " | 84,20 | 4,8% | 94,56 | 3,7% | 80,7 | 79,1 |
| 4. " | 88,98 | 5,7% | 100,85 | 6,7% | 79,5 | 78,7 |
| 1984 1. ársfj. | 92,88 | 4,4% | 104,94 | 4,1% | 80,6 | 79,5 |
| 2. " | 97,59 | 5,1% | 110,80 | 5,6% | 81,5 | 80,8 |
| 3. " | 100,92 | 3,4% | 116,07 | 4,8% | 81,1 | 81,4 |
| 4. " | 109,04 | 8,0% | 125,61 | 8,2% | 82,9 | 83,4 |
| 1985 1. ársfj. | 118,20 | 8,4% | 135,85 | 8,2% | 80,8 | 81,1 |
| 2. " | 125,62 | 6,3% | 145,00 | 6,7% | 80,6 | 81,2 |
| 3. " | 136,87 | 9,0% | 157,55 | 8,7% | 81,5 | 82,0 |
| 4. " | 149,99 | 9,6% | 173,67 | 10,2% | 83,4 | 84,3 |
| 1986 1. ársfj. | 156,92 | 4,6% | 182,86 | 5,3% | 82,6 | 84,0 |
| 2. " | 175,87 | 12,1% | 202,79 | 10,9% | 90,8 | 91,4 |
| 3. " | 179,58 | 2,1% | 205,37 | 1,3% | 90,3 | 90,2 |
| 4. " | 201,51 | 12,2% | 236,15 | 15,0% | 97,9 | 100,2 |
| 1987 1. ársfj. | 222,94 | 10,6% | 264,10 | 11,8% | 103,0 | 106,5 |
| 2. " | 237,28 | 6,4% | 282,20 | 6,9% | 104,8 | 108,9 |
| 3. " | 245,49 | 3,5% | 286,80 | 1,6% | 102,6 | 104,7 |
| 4. " | 274,19 | 11,7% | 321,46 | 12,1% | 107,8 | 110,4 |
| 1988 1. ársfj. | 280,66 | 2,4% | 323,88 | 0,8% | 103,6 | 104,4 |

TAFLA 3.2

Verkakonur
Tímakaup og kaupmáttur miðað við vísitölu
framfærslukostnaðar. 1980 = 100.

| | Greitt tímak. | Breyt- ing | Meðal tímak. | Breyt- ing | Kaup- máttur greidds tímak. | Kaup- máttur meðal tímak. |
|----------------|------------------|---------------|-----------------|---------------|--------------------------------------|------------------------------------|
| 1981 | 33,35 | 53,6% | 36,26 | 53,2% | 101,8 | 101,5 |
| 1982 | 51,50 | 54,4% | 56,42 | 55,6% | 104,1 | 104,6 |
| 1983 | 78,91 | 53,2% | 86,14 | 52,7% | 86,6 | 86,7 |
| 1984 | 96,42 | 22,2% | 105,61 | 22,6% | 81,9 | 82,3 |
| 1985 | 129,63 | 34,4% | 142,86 | 35,3% | 83,2 | 84,1 |
| 1986 | 170,97 | 31,9% | 187,71 | 31,4% | 90,5 | 91,1 |
| 1987 | 234,42 | 37,0% | 259,41 | 38,2% | 104,3 | 106,0 |
| 1981 1. ársfj. | 29,61 | 11,5% | 31,51 | 9,2% | 103,3 | 100,8 |
| 2. " | 31,03 | 4,8% | 34,33 | 8,9% | 99,2 | 100,7 |
| 3. " | 34,38 | 10,8% | 37,34 | 8,8% | 101,7 | 101,3 |
| 4. " | 38,37 | 11,6% | 41,84 | 12,1% | 103,0 | 103,0 |
| 1982 1. ársfj. | 43,50 | 13,4% | 47,51 | 13,6% | 105,8 | 105,9 |
| 2. " | 46,80 | 7,6% | 51,76 | 8,9% | 102,6 | 104,1 |
| 3. " | 55,93 | 19,5% | 60,83 | 17,5% | 108,2 | 108,0 |
| 4. " | 59,77 | 6,9% | 65,59 | 7,8% | 100,6 | 101,2 |
| 1983 1. ársfj. | 70,16 | 17,4% | 76,34 | 16,4% | 99,2 | 99,0 |
| 2. " | 77,86 | 11,0% | 85,26 | 11,7% | 90,0 | 90,4 |
| 3. " | 81,86 | 5,1% | 89,00 | 4,4% | 81,8 | 81,5 |
| 4. " | 85,74 | 4,7% | 93,94 | 5,6% | 79,9 | 80,3 |
| 1984 1. ársfj. | 88,50 | 3,2% | 96,12 | 2,3% | 80,1 | 79,8 |
| 2. " | 93,33 | 5,5% | 102,83 | 7,0% | 81,2 | 82,1 |
| 3. " | 98,69 | 5,7% | 108,33 | 5,3% | 82,7 | 83,2 |
| 4. " | 105,17 | 6,6% | 115,17 | 6,3% | 83,4 | 83,7 |
| 1985 1. ársfj. | 114,81 | 9,2% | 126,06 | 9,5% | 81,8 | 82,4 |
| 2. " | 121,40 | 5,7% | 134,79 | 6,9% | 81,2 | 82,7 |
| 3. " | 132,44 | 9,1% | 145,62 | 8,0% | 82,3 | 83,0 |
| 4. " | 149,86 | 13,2% | 164,95 | 13,3% | 86,8 | 87,7 |
| 1986 1. ársfj. | 157,40 | 5,0% | 172,93 | 4,8% | 86,4 | 87,0 |
| 2. " | 167,45 | 6,4% | 183,68 | 6,2% | 90,1 | 90,7 |
| 3. " | 170,10 | 1,6% | 186,76 | 1,7% | 89,2 | 89,9 |
| 4. " | 188,93 | 11,1% | 207,48 | 11,1% | 95,7 | 96,4 |
| 1987 1. ársfj. | 212,41 | 12,4% | 237,19 | 14,3% | 102,3 | 104,8 |
| 2. " | 222,06 | 4,5% | 246,90 | 4,1% | 102,3 | 104,3 |
| 3. " | 237,98 | 7,2% | 262,98 | 6,5% | 103,7 | 105,1 |
| 4. " | 267,73 | 12,5% | 295,45 | 12,3% | 109,8 | 111,1 |
| 1988 1. ársfj. | 271,79 | 1,5% | 296,49 | 0,4% | 104,6 | 104,7 |

TAFLA 3.3

Iðnaðarmenn
Tímakaup og kaupmáttur miðað við vísitölu
framfærslukostnaðar. 1980 = 100.

| | Greitt tímak. | Breyt- ing | Meðal tímak. | Breyt- ing | Kaup- máttur greidds tímak. | Kaup- máttur meðal tímak. | |
|------|------------------|---------------|-----------------|---------------|--------------------------------------|------------------------------------|-------|
| 1981 | 44,31 | 56,8% | 49,94 | 56,4% | 103,9 | 103,7 | |
| 1982 | 69,59 | 57,1% | 77,57 | 55,3% | 108,1 | 106,6 | |
| 1983 | 104,60 | 50,3% | 116,10 | 49,7% | 88,2 | 86,6 | |
| 1984 | 127,91 | 22,3% | 144,39 | 24,4% | 83,5 | 83,4 | |
| 1985 | 173,63 | 35,7% | 196,65 | 36,2% | 85,6 | 85,8 | |
| 1986 | 225,29 | 29,8% | 255,72 | 30,0% | 91,6 | 92,0 | |
| 1987 | 351,78 | 55,9% | 404,27 | 58,1% | 120,4 | 122,4 | |
| 1981 | 1. ársfj. | 39,56 | 15,8% | 44,01 | 14,5% | 106,0 | 104,4 |
| | 2. " | 41,00 | 3,6% | 46,22 | 5,0% | 100,7 | 100,5 |
| | 3. " | 45,12 | 10,0% | 50,73 | 9,8% | 102,5 | 102,0 |
| | 4. " | 51,56 | 14,3% | 58,81 | 15,9% | 106,3 | 107,3 |
| 1982 | 1. ársfj. | 58,82 | 14,1% | 65,33 | 11,1% | 109,9 | 108,0 |
| | 2. " | 64,18 | 9,1% | 72,11 | 10,4% | 108,1 | 107,5 |
| | 3. " | 74,55 | 16,2% | 82,70 | 14,7% | 110,8 | 108,8 |
| | 4. " | 80,79 | 8,4% | 90,15 | 9,0% | 104,4 | 103,1 |
| 1983 | 1. ársfj. | 92,85 | 14,9% | 102,96 | 14,2% | 100,9 | 99,0 |
| | 2. " | 103,10 | 11,0% | 114,61 | 11,3% | 91,6 | 90,1 |
| | 3. " | 108,59 | 5,3% | 120,69 | 5,3% | 83,3 | 82,0 |
| | 4. " | 113,87 | 4,9% | 126,13 | 4,5% | 81,5 | 79,9 |
| 1984 | 1. ársfj. | 115,41 | 1,4% | 128,45 | 1,8% | 80,2 | 79,0 |
| | 2. " | 125,41 | 8,7% | 140,73 | 9,6% | 83,9 | 83,3 |
| | 3. " | 128,45 | 2,4% | 145,84 | 3,6% | 82,7 | 83,1 |
| | 4. " | 142,35 | 10,8% | 162,53 | 11,4% | 86,7 | 87,6 |
| 1985 | 1. ársfj. | 154,72 | 8,7% | 173,53 | 6,8% | 84,7 | 84,1 |
| | 2. " | 163,54 | 5,7% | 186,60 | 7,5% | 84,0 | 84,9 |
| | 3. " | 181,69 | 11,1% | 206,09 | 10,4% | 86,7 | 87,0 |
| | 4. " | 194,55 | 7,1% | 220,36 | 6,9% | 86,6 | 86,8 |
| 1986 | 1. ársfj. | 203,78 | 4,7% | 228,29 | 3,6% | 85,9 | 85,2 |
| | 2. " | 213,65 | 4,8% | 241,31 | 5,7% | 88,3 | 88,3 |
| | 3. " | 221,72 | 3,8% | 251,02 | 4,0% | 89,4 | 89,5 |
| | 4. " | 262,02 | 18,2% | 302,26 | 20,4% | 102,0 | 104,1 |
| 1987 | 1. ársfj. | 297,26 | 13,4% | 345,63 | 14,3% | 110,0 | 113,2 |
| | 2. " | 322,69 | 8,6% | 366,60 | 6,1% | 114,2 | 114,8 |
| | 3. " | 357,65 | 10,8% | 407,99 | 11,3% | 119,8 | 120,9 |
| | 4. " | 408,29 | 14,2% | 467,28 | 14,5% | 128,6 | 130,3 |
| 1988 | 1. ársfj. | 410,59 | 0,6% | 472,01 | 1,0% | 121,4 | 123,5 |

TAFLA 3.4

Afgreiðslukarlar
Tímakaup og kaupmáttur miðað við vísitölu
framfærslukostnaðar. 1980 = 100.

| | Greitt tímak. | Breyt- ing | Meðal tímak. | Breyt- ing | Kaup- máttur greidds tímak. | Kaup- máttur meðal tímak. |
|----------------|------------------|---------------|-----------------|---------------|--------------------------------------|------------------------------------|
| 1981 | 38,80 | 47,8% | 41,60 | 48,6% | 98,0 | 98,5 |
| 1982 | 59,45 | 53,2% | 63,95 | 53,7% | 99,4 | 100,3 |
| 1983 | 91,06 | 53,2% | 98,50 | 54,0% | 82,6 | 83,8 |
| 1984 | 112,87 | 24,0% | 123,17 | 25,0% | 79,3 | 81,1 |
| 1985 | 151,72 | 34,4% | 167,88 | 36,3% | 80,5 | 83,5 |
| 1986 | 208,80 | 37,6% | 229,35 | 36,6% | 91,4 | 94,1 |
| 1987 | 289,30 | 38,6% | 329,63 | 43,7% | 106,6 | 113,9 |
| 1981 1. ársfj. | 33,26 | 6,3% | 35,59 | 5,7% | 96,0 | 96,3 |
| 2. " | 36,19 | 8,8% | 38,74 | 8,9% | 95,7 | 96,1 |
| 3. " | 39,51 | 9,2% | 41,92 | 8,2% | 96,7 | 96,2 |
| 4. " | 46,18 | 16,9% | 50,15 | 19,6% | 102,5 | 104,4 |
| 1982 1. ársfj. | 50,36 | 9,1% | 53,75 | 7,2% | 101,3 | 101,4 |
| 2. " | 56,26 | 11,7% | 60,25 | 12,1% | 102,0 | 102,4 |
| 3. " | 63,19 | 12,3% | 67,37 | 11,8% | 101,1 | 101,1 |
| 4. " | 67,99 | 7,6% | 74,41 | 10,4% | 94,6 | 97,1 |
| 1983 1. ársfj. | 78,16 | 15,0% | 84,05 | 13,0% | 91,4 | 92,2 |
| 2. " | 89,56 | 14,6% | 96,37 | 14,7% | 85,6 | 86,4 |
| 3. " | 95,50 | 6,6% | 102,97 | 6,8% | 78,9 | 79,8 |
| 4. " | 101,02 | 5,8% | 110,61 | 7,4% | 77,9 | 80,0 |
| 1984 1. ársfj. | 102,56 | 1,5% | 110,91 | 0,3% | 76,7 | 77,8 |
| 2. " | 108,57 | 5,9% | 117,68 | 6,1% | 78,2 | 79,5 |
| 3. " | 114,36 | 5,3% | 124,32 | 5,6% | 79,2 | 80,8 |
| 4. " | 125,97 | 10,2% | 139,78 | 12,4% | 82,6 | 85,9 |
| 1985 1. ársfj. | 137,63 | 9,3% | 150,98 | 8,0% | 81,1 | 83,4 |
| 2. " | 143,09 | 4,0% | 157,73 | 4,5% | 79,1 | 81,8 |
| 3. " | 157,05 | 9,8% | 172,75 | 9,5% | 80,7 | 83,2 |
| 4. " | 169,09 | 7,7% | 190,08 | 10,0% | 81,0 | 85,4 |
| 1986 1. ársfj. | 181,30 | 7,2% | 199,07 | 4,7% | 82,3 | 84,7 |
| 2. " | 205,25 | 13,2% | 224,70 | 12,9% | 91,4 | 93,8 |
| 3. " | 204,25 | -0,5% | 223,28 | 0,6% | 88,6 | 90,8 |
| 4. " | 244,38 | 19,6% | 270,35 | 21,1% | 102,4 | 106,3 |
| 1987 1. ársfj. | 241,34 | -1,2% | 268,70 | -0,1% | 96,1 | 100,4 |
| 2. " | 279,40 | 15,8% | 316,10 | 17,6% | 106,5 | 113,0 |
| 3. " | 286,63 | 2,6% | 324,07 | 2,5% | 103,3 | 109,6 |
| 4. " | 333,06 | 16,2% | 382,76 | 18,1% | 113,0 | 121,8 |
| 1988 1. ársfj. | 330,06 | -0,9% | 384,99 | 0,6% | 105,1 | 114,9 |

TAFLA 3.5

Afgreiðslukonur
 Timakaup og kaupmáttur miðað við vísitölu
 framfærslukostnaðar. 1980 = 100.

| | Greitt timak. | Breyt- ing | Meðal timak. | Breyt- ing | Kaup- máttur greidds timak. | Kaup- máttur meðal timak. | |
|------|------------------|---------------|-----------------|---------------|--------------------------------------|------------------------------------|-------|
| 1981 | 30,90 | 47,1% | 33,68 | 48,3% | 97,5 | 98,3 | |
| 1982 | 47,02 | 52,2% | 51,71 | 53,5% | 98,3 | 99,9 | |
| 1983 | 72,72 | 54,7% | 79,86 | 54,4% | 82,5 | 83,8 | |
| 1984 | 88,72 | 22,0% | 98,34 | 23,1% | 77,9 | 79,8 | |
| 1985 | 117,46 | 32,4% | 133,27 | 35,5% | 77,9 | 81,7 | |
| 1986 | 154,15 | 31,2% | 172,52 | 29,5% | 84,3 | 87,3 | |
| 1987 | 220,88 | 43,3% | 253,76 | 47,1% | 101,7 | 108,1 | |
| 1981 | 1.ársfj. | 27,39 | 9,3% | 29,85 | 9,3% | 98,8 | 99,5 |
| | 2. " | 29,01 | 5,9% | 31,48 | 5,5% | 95,9 | 96,2 |
| | 3. " | 31,33 | 8,0% | 33,66 | 6,9% | 95,8 | 95,2 |
| | 4. " | 35,87 | 14,5% | 39,71 | 18,0% | 99,5 | 101,9 |
| 1982 | 1.ársfj. | 39,60 | 10,4% | 43,30 | 9,0% | 99,5 | 100,6 |
| | 2. " | 43,83 | 10,7% | 47,79 | 10,4% | 99,3 | 100,2 |
| | 3. " | 49,90 | 13,8% | 54,55 | 14,1% | 99,8 | 100,9 |
| | 4. " | 54,74 | 9,7% | 61,18 | 12,2% | 95,2 | 98,4 |
| 1983 | 1.ársfj. | 61,85 | 13,0% | 68,07 | 11,3% | 90,4 | 92,0 |
| | 2. " | 70,21 | 13,5% | 77,40 | 13,7% | 83,9 | 85,5 |
| | 3. " | 76,43 | 8,9% | 82,61 | 6,7% | 78,9 | 78,9 |
| | 4. " | 82,24 | 7,6% | 91,34 | 10,6% | 79,3 | 81,4 |
| 1984 | 1.ársfj. | 82,42 | 0,2% | 90,27 | -1,2% | 77,1 | 78,1 |
| | 2. " | 87,11 | 5,7% | 95,79 | 6,1% | 78,4 | 79,7 |
| | 3. " | 88,48 | 1,6% | 97,04 | 1,3% | 76,6 | 77,7 |
| | 4. " | 96,85 | 9,5% | 110,26 | 13,6% | 79,4 | 83,6 |
| 1985 | 1.ársfj. | 106,81 | 10,3% | 120,85 | 9,6% | 78,7 | 82,3 |
| | 2. " | 111,03 | 4,0% | 125,84 | 4,1% | 76,8 | 80,5 |
| | 3. " | 120,14 | 8,2% | 134,31 | 6,7% | 77,2 | 79,8 |
| | 4. " | 131,86 | 9,8% | 152,09 | 13,2% | 79,0 | 84,3 |
| 1986 | 1.ársfj. | 138,13 | 4,8% | 154,46 | 1,6% | 78,4 | 81,0 |
| | 2. " | 152,54 | 10,4% | 170,37 | 10,3% | 84,9 | 87,7 |
| | 3. " | 152,39 | -0,1% | 167,37 | -1,8% | 82,6 | 83,9 |
| | 4. " | 173,54 | 13,9% | 197,88 | 18,2% | 90,9 | 95,9 |
| 1987 | 1.ársfj. | 200,21 | 15,4% | 225,87 | 14,1% | 99,7 | 104,0 |
| | 2. " | 214,09 | 6,9% | 243,90 | 8,0% | 102,0 | 107,4 |
| | 3. " | 222,87 | 4,2% | 250,26 | 2,7% | 100,5 | 104,4 |
| | 4. " | 244,32 | 9,6% | 287,59 | 14,9% | 103,6 | 112,8 |
| 1988 | 1.ársfj | 255,88 | 4,7% | 302,77 | 5,2% | 101,8 | 111,4 |

TAFLA 3.6

Skrifstofustörf karlar
Tímakaup og kaupmáttur miðað við vísitölu
framfærslukostnaðar. 1980 = 100.

| | Greitt tímak. | Breyt- ing | Meðal tímak. | Breyt- ing | Kaup- máttur greidds tímak. | Kaup- máttur meðal tímak. |
|----------------|---------------|---------------|--------------|---------------|--------------------------------------|------------------------------------|
| 1981 | 53,58 | 47,8% | 56,78 | 49,9% | 97,9 | 99,4 |
| 1982 | 84,36 | 57,4% | 90,52 | 59,4% | 102,1 | 104,9 |
| 1983 | 127,87 | 51,6% | 137,53 | 51,9% | 84,0 | 86,5 |
| 1984 | 158,63 | 24,1% | 169,31 | 23,1% | 80,7 | 82,4 |
| 1985 | 222,24 | 40,1% | 239,52 | 41,5% | 85,4 | 88,1 |
| 1986 | 291,27 | 31,1% | 314,11 | 31,1% | 92,3 | 95,3 |
| 1987 | 421,00 | 44,5% | 451,10 | 43,6% | 112,3 | 115,2 |
| 1981 1. ársfj. | 44,58 | 5,8% | 47,37 | 7,3% | 93,1 | 94,7 |
| 2. " | 52,03 | 16,7% | 54,90 | 15,9% | 99,6 | 100,6 |
| 3. " | 55,49 | 6,7% | 58,14 | 5,9% | 98,3 | 98,6 |
| 4. " | 62,21 | 12,1% | 66,72 | 14,8% | 100,0 | 102,7 |
| 1982 1. ársfj. | 71,67 | 15,2% | 77,71 | 16,5% | 104,3 | 108,3 |
| 2. " | 78,57 | 9,6% | 86,17 | 10,9% | 103,1 | 108,3 |
| 3. " | 87,40 | 11,2% | 91,89 | 6,6% | 101,3 | 101,9 |
| 4. " | 99,79 | 14,2% | 106,32 | 15,7% | 100,5 | 102,6 |
| 1983 1. ársfj. | 114,28 | 14,5% | 124,13 | 16,8% | 96,7 | 100,6 |
| 2. " | 128,62 | 12,5% | 138,72 | 11,8% | 89,0 | 91,9 |
| 3. " | 134,52 | 4,6% | 142,57 | 2,8% | 80,5 | 81,7 |
| 4. " | 134,04 | -0,4% | 144,69 | 1,5% | 74,8 | 77,3 |
| 1984 1. ársfj. | 138,76 | 3,5% | 147,05 | 1,6% | 75,2 | 76,3 |
| 2. " | 149,25 | 7,6% | 159,97 | 8,8% | 77,8 | 79,8 |
| 3. " | 164,06 | 9,9% | 173,33 | 8,4% | 82,3 | 83,2 |
| 4. " | 182,37 | 11,2% | 196,89 | 13,6% | 86,6 | 89,5 |
| 1985 1. ársfj. | 200,27 | 9,8% | 215,37 | 9,4% | 85,4 | 88,0 |
| 2. " | 210,84 | 5,3% | 227,81 | 5,8% | 84,4 | 87,3 |
| 3. " | 228,18 | 8,2% | 243,69 | 7,0% | 84,9 | 86,8 |
| 4. " | 249,66 | 9,4% | 271,19 | 11,3% | 86,6 | 90,1 |
| 1986 1. ársfj. | 246,68 | -1,2% | 270,56 | -0,2% | 81,0 | 85,1 |
| 2. " | 287,22 | 16,4% | 309,40 | 14,4% | 92,6 | 95,5 |
| 3. " | 299,97 | 4,4% | 320,72 | 3,7% | 94,2 | 96,4 |
| 4. " | 331,20 | 10,4% | 355,76 | 10,9% | 100,5 | 103,3 |
| 1987 1. ársfj. | 357,03 | 7,8% | 377,50 | 6,1% | 102,9 | 104,2 |
| 2. " | 404,52 | 13,3% | 432,40 | 14,5% | 111,6 | 114,2 |
| 3. " | 400,93 | -0,9% | 428,30 | -0,9% | 104,6 | 107,0 |
| 4. " | 487,22 | 21,5% | 524,22 | 22,4% | 119,6 | 123,3 |
| 1988 1. ársfj. | 510,48 | 4,7% | 552,29 | 5,4% | 117,6 | 121,8 |

TAFLA 3.7

Skrifstofustörf konur
Tímakaup og kaupmáttur miðað við vísitölu
framfærslukostnaðar. 1980 = 100.

| | Greitt tímak. | Breyt- ing | Meðal tímak. | Breyt- ing | Kaup- máttur greidds tímak. | Kaup- máttur meðal tímak. |
|----------------|---------------|---------------|--------------|---------------|--------------------------------------|------------------------------------|
| 1981 | 40,71 | 51,2% | 42,29 | 50,9% | 100,2 | 100,0 |
| 1982 | 60,70 | 49,1% | 63,38 | 49,9% | 98,9 | 99,2 |
| 1983 | 93,85 | 54,6% | 98,04 | 54,7% | 83,0 | 83,3 |
| 1984 | 117,19 | 24,9% | 122,21 | 24,7% | 80,2 | 80,4 |
| 1985 | 163,39 | 39,4% | 172,38 | 41,1% | 84,5 | 85,7 |
| 1986 | 214,86 | 31,5% | 226,82 | 31,6% | 91,6 | 92,9 |
| 1987 | 308,78 | 43,7% | 327,43 | 44,4% | 110,9 | 113,0 |
| 1981 1. ársfj. | 35,28 | 11,2% | 36,28 | 11,4% | 99,2 | 98,0 |
| 2. " | 40,24 | 14,1% | 41,91 | 15,5% | 103,7 | 103,8 |
| 3. " | 41,56 | 3,3% | 43,08 | 2,8% | 99,1 | 98,7 |
| 4. " | 45,78 | 10,2% | 47,61 | 10,5% | 99,1 | 99,0 |
| 1982 1. ársfj. | 52,30 | 14,2% | 54,82 | 15,1% | 102,5 | 103,2 |
| 2. " | 56,19 | 7,4% | 59,30 | 8,2% | 99,3 | 100,7 |
| 3. " | 63,97 | 13,8% | 66,22 | 11,7% | 99,8 | 99,3 |
| 4. " | 70,32 | 9,9% | 73,17 | 10,5% | 95,4 | 95,4 |
| 1983 1. ársfj. | 82,52 | 17,3% | 85,49 | 16,8% | 94,1 | 93,6 |
| 2. " | 92,28 | 11,8% | 96,11 | 12,4% | 86,0 | 86,1 |
| 3. " | 96,49 | 4,6% | 100,66 | 4,7% | 77,7 | 77,9 |
| 4. " | 104,09 | 7,9% | 109,89 | 9,2% | 78,2 | 79,3 |
| 1984 1. ársfj. | 101,96 | -2,0% | 106,28 | -3,3% | 74,4 | 74,5 |
| 2. " | 114,14 | 11,9% | 119,26 | 12,2% | 80,1 | 80,4 |
| 3. " | 119,34 | 4,6% | 124,06 | 4,0% | 80,6 | 80,5 |
| 4. " | 133,31 | 11,7% | 139,25 | 12,2% | 85,2 | 85,5 |
| 1985 1. ársfj. | 152,51 | 14,4% | 160,60 | 15,3% | 87,6 | 88,6 |
| 2. " | 152,04 | -0,3% | 160,92 | 0,2% | 82,0 | 83,4 |
| 3. " | 165,27 | 8,7% | 172,59 | 7,3% | 82,8 | 83,0 |
| 4. " | 183,73 | 11,2% | 195,39 | 13,2% | 85,8 | 87,7 |
| 1986 1. ársfj. | 188,01 | 2,3% | 198,48 | 1,6% | 83,2 | 84,3 |
| 2. " | 208,98 | 11,2% | 220,37 | 11,0% | 90,7 | 91,9 |
| 3. " | 214,51 | 2,6% | 227,01 | 3,0% | 90,7 | 92,2 |
| 4. " | 247,94 | 15,6% | 261,43 | 15,2% | 101,3 | 102,6 |
| 1987 1. ársfj. | 278,52 | 12,3% | 293,82 | 12,4% | 108,1 | 109,6 |
| 2. " | 280,55 | 0,7% | 297,70 | 1,3% | 104,2 | 106,2 |
| 3. " | 281,05 | 0,2% | 299,59 | 0,6% | 98,8 | 101,2 |
| 4. " | 345,12 | 22,8 % | 366,51 | 22,3% | 114,1 | 116,4 |
| 1988 1. ársfj | 360,14 | 4,4% | 387,42 | 5,7% | 111,7 | 115,4 |

TAFLA 3.8

VÍSITALA
1980 = 100

Vísitala framfærslukostnaðar er hér reiknuð
sem ársmeðaltal og ársfjórðungsmeðaltal,
miðað við stöðuna í miðjum mánuði.

| | Framf. kostn. | Hækkun % |
|----------------|------------------|-------------|
| 1971 | 6,07 | 6,30 |
| 1972 | 6,71 | 10,50 |
| 1973 | 8,19 | 22,16 |
| 1974 | 11,72 | 43,04 |
| 1975 | 17,46 | 48,96 |
| 1976 | 23,07 | 32,17 |
| 1977 | 30,10 | 30,45 |
| 1978 | 43,36 | 44,08 |
| 1979 | 63,07 | 45,46 |
| 1980 | 100,00 | 58,55 |
| 1981 | 150,87 | 50,87 |
| 1982 | 227,83 | 51,02 |
| 1983 | 419,84 | 84,28 |
| 1984 | 542,31 | 29,17 |
| 1985 | 717,88 | 32,37 |
| 1986 | 870,60 | 21,27 |
| 1987 | 1.033,95 | 18,77 |
| 1982 1. ársfj. | 189,45 | 10,39 |
| 2. " | 210,12 | 10,91 |
| 3. " | 238,02 | 13,28 |
| 4. " | 273,73 | 15,00 |
| 1983 1. ársfj. | 325,77 | 19,01 |
| 2. " | 398,39 | 22,29 |
| 3. " | 461,08 | 15,74 |
| 4. " | 494,12 | 7,16 |
| 1984 1. ársfj. | 509,08 | 3,03 |
| 2. " | 529,16 | 3,94 |
| 3. " | 549,94 | 3,93 |
| 4. " | 581,06 | 5,66 |
| 1985 1. ársfj. | 646,53 | 11,27 |
| 2. " | 688,72 | 6,53 |
| 3. " | 741,47 | 7,66 |
| 4. " | 794,82 | 7,20 |
| 1986 1. ársfj. | 839,49 | 5,62 |
| 2. " | 855,81 | 1,94 |
| 3. " | 878,07 | 2,60 |
| 4. " | 909,04 | 3,53 |
| 1987 1. ársfj. | 956,44 | 5,21 |
| 2. " | 999,73 | 4,52 |
| 3. " | 1.056,56 | 5,67 |
| 4. " | 1.123,14 | 6,30 |
| 1988 1. ársfj | 1.196,87 | 6,56 |
| 2. " | 1.264,45 | 5,65 |

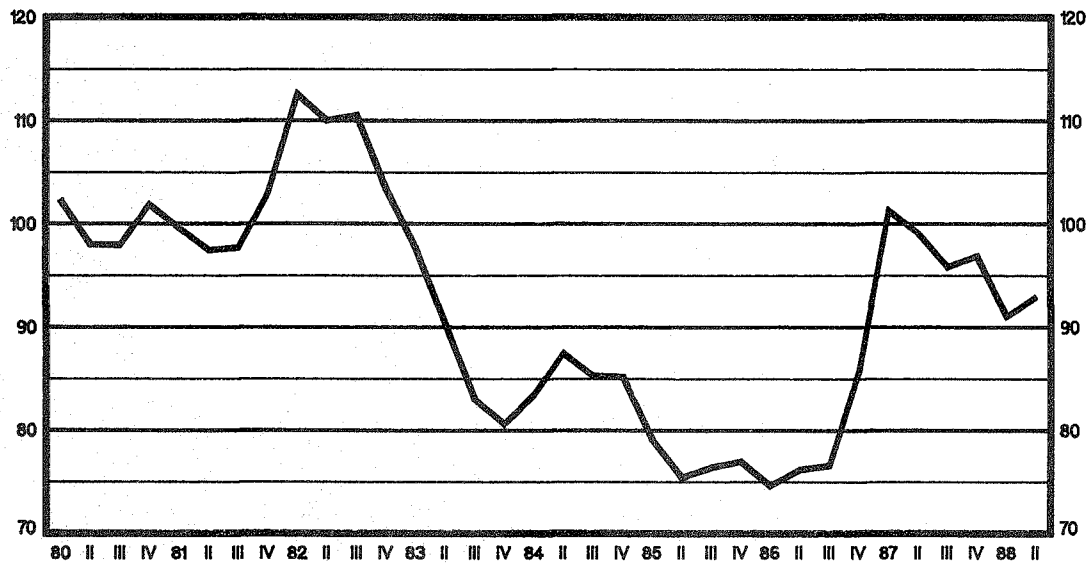
TAFLA 3.9

Lágmarkskaup

| | Mánaðarkaup | Visitala kaupmáttar kaupmáttur 1980=100 |
|--------|-------------|--|
| 1980 | 2.753 | 100,0 |
| 1981 | 4.135 | 99,5 |
| 1982 | 6.822 | 108,8 |
| 1983 | 10.040 | 86,9 |
| 1984 | 12.741 | 85,3 |
| 1985 | 15.204 | 76,9 |
| 1986 | 18.797 | 78,4 |
| 1987 | 27.949 | 98,2 |
| 1980 I | 2.357 | 102,3 |
| II | 2.556 | 98,0 |
| III | 2.827 | 97,9 |
| IV | 3.274 | 101,9 |
| 1981 I | 3.622 | 99,6 |
| II | 3.865 | 97,4 |
| III | 4.189 | 97,7 |
| IV | 4.864 | 102,9 |
| 1982 I | 5.874 | 112,6 |
| II | 6.373 | 110,0 |
| III | 7.246 | 110,6 |
| IV | 7.795 | 103,4 |
| 1983 I | 8.760 | 97,7 |
| II | 9.900 | 90,3 |
| III | 10.539 | 83,0 |
| IV | 10.961 | 80,6 |
| 1984 I | 11.684 | 83,4 |
| II | 12.744 | 87,5 |
| III | 12.913 | 85,3 |
| IV | 13.623 | 85,2 |
| 1985 I | 14.075 | 79,1 |
| II | 14.289 | 75,4 |
| III | 15.606 | 76,4 |
| IV | 16.845 | 77,0 |
| 1986 I | 17.242 | 74,6 |
| II | 17.957 | 76,2 |
| III | 18.527 | 76,6 |
| IV | 21.461 | 85,7 |
| 1987 I | 26.667 | 101,3 |
| II | 27.289 | 99,1 |
| III | 27.866 | 95,8 |
| IV | 29.975 | 96,9 |
| 1988 I | 29.975 | 91,0 |
| II | 32.347 | 92,9 |

Kaupmáttur lágmarkslauna

1980=100



4.1.

Laun og launatengd gjöld.

Í fréttabréfum Kjararannsóknarnefndar hefur árlega verið sýnt yfirlit um ýmis launatengd gjöld og annan óbeinan kostnað sem atvinnurekendum ber að greiða til viðbótar launagreiðslum til starfsfólks. Síðasta yfirlit af þessu tagi var birt í Fréttabréfi 76.

Helsta breytingin á launatengdum gjöldum er nú er greitt í lífeyrissjóð sem nemur 3% annarra greiðslna en dagvinnu- og vaktavinnukaups. Eins og betur kemur fram á eftir eru sum gjöld reiknuð eftir á af launum síðasta árs. Hér er reiknað með því að raungildi þessara greiðslna sé 78% af fjárhæðinni, miðað við að verðhækkun frá árinu sem leið verði 28%.

Hér er sem fyrr miðað við 6 stéttir, verksmiðjufólk, hafnarverkamenn, fiskvinnslufólk, iðnaðarmenn, afgreiðslufólk og skrifstofufólk. Miðað er við greitt tímakaup í dagvinnu á landinu öllu, fyrsta ársfjórðung 1988:

Greitt tímakaup í dagvinnu:

Verksmiðjufólk: 258
 Hafnarverkamenn: 269
 Fiskvinnslufólk: 286
 Iðnaðarmenn: (vegið meðaltal) 410
 Afgreiðslufólk: (vegið meðaltal) 281
 Skrifstofufólk: (vegið meðaltal) 422

Veikinda- og slysgreiðslur:

Um launagreiðslur í veikindatilfellum fer eftir lögum nr. 19/1979 nema launþegi eigi betri rétt samkvæmt ákvæðum kjarasamnings. Lög þessi mæla svo fyrir að á fyrsta ári hjá sama atvinnurekanda skuli verkafólk einskis missa í launum í tvo daga fyrir hvern unninn mánuð, forfallist það vegna veikinda. Eftir 1 ár samfelld hjá sama atvinnurekanda heldur verkafólk óskertum launum í 1 mánuð í veikindum. Eftir þriggja ára samfelld starf bætist við þetta mánuður á dagvinnulaunum og annar mánuður eftir fimm ára samfellda ráðningu hjá sama atvinnurekanda.

Um launagreiðslur eftir slysi fer eftir þeim lögum sem vitnað er til að framan eða kjarasamningi, veiti hann launþega rýmri rétt. Verslunar- og skrifstofufólk á rétt á 2 veikindadögum fyrir hvern unninn mánuð á 1. starfsári. Eftir 1 starfsár á verslunar- og skrifstofufólk rétt á 2 mánuða veikindaleyfi á hverja 12 mánuði. Eftir 5 ár hjá sama vinnuveitanda á fólk rétt á 4 mánaða veikindaleyfi af hverjum 12 mánuðum og eftir 10 ár hjá sama vinnuveitanda lengist veikindaleyfið í 6 mánuði af 12. Vinnuveitandi á jafnan rétt til þeirra bóta, sem slysatrygging greiðir starfsmanni, meðan hann nýtur launa. Í launagögnum þeim, er Kjararannsóknarnefnd berast ársfjórðungslega er að finna upplýsingar um greiddar vinnustundir vegna veikinda og slysa.

Hér er sýnt hlutfall greiddra veikinda- og slystunda af öllum greiddum stundum árið 1987:

| | | | | | |
|-------------|------|------|------|------|------|
| | 1/87 | 2/87 | 3/87 | 4/87 | 1987 |
| Verkakarlar | 2,2% | 2,5% | 2,3% | 3,4% | 2,6% |
| Verkakonur | 3,9% | 3,5% | 3,9% | 6,0% | 4,3% |
| Iðnaðarmenn | 2,1% | 1,8% | 2,1% | 6,7% | 3,2% |
| Samtals | 2,6% | 2,6% | 2,7% | 5,0% | 3,2% |
| Afgrkarlar | 0,1% | 0,4% | 0,9% | 1,1% | 0,6% |
| Afgrkonur | 0,1% | 0,0% | 0,1% | 0,3% | 0,1% |
| Skrstkarlar | 0,1% | 0,3% | 0,1% | 0,3% | 0,2% |
| Skrstkonur | 0,4% | 0,5% | 0,2% | 0,5% | 0,4% |

Þessar tölur sýna miklar sveiflur í fjarvistum milli hópa og ársfjórðunga. Hafa verður í huga að stundum eru veikindi ekki skráð, sérstaklega á þetta við um skrifstofufólk. Hér verður meðaltalshlutfallið hjá verkafólki og iðnaðarmönnum látið gilda um allan hópinn. Þetta hlutfall er 3,2%.

Hingað til hefur verið miðað við hlutfall veikindatíma af dagvinnutímum. Þetta hlutfall er 4,6% árið 1987 hjá verkafólki og iðnaðarmönnum.

Orlof

Orlof er almennt 24 virkir dagar á ári. Orlofsréttur getur hins vegar verið mjög mismunandi eftir samningum hinna ýmsu stétta og hefur starfsaldur þar mikla þýðingu.

Til einföldunar er hér reiknað með 10,17% orlofi á laun allra stéttanna. Orlof er greitt af veikinda- og slysadögum. Ef miðað er við að veikinda- og slysadagar séu 3,2% af öllum dögum er orlof nálægt 10,5% ofan á greitt kaup fyrir unna daga.

Vinnueftirlitsgjald

Samkvæmt reglugerð nr. 480/1983 sem breytt var með reglugerð 155/1988 við lög nr. 46/1980 um aðbúnað, hollustuhætti og öryggi á vinnustöðum skulu þeir sem hafa starfsemi, þar sem einn eða fleiri menn vinna, greiða iðgjöld í ríkissjóð er nema 0,1% af greiddum vinnulaunum. Þessar greiðslur skulu notaðar til þess að standa straum af kostnaði við vinnueftirlit ríkisins. Gjaldið er greitt af launum síðasta árs og er hér miðað við raungildi, 0,078%.

Sjúkrasjóðsgjald

Iðgjöld atvinnurekenda til sjúkrasjóða nema að lágmarki 1% af útborguðu kaupi samkvæmt lögum nr. 19/1979.

Orlofsheimilissjóður

Atvinnurekendur greiða 0,25% af öllu kaupi til orlofsheimilissjóða verkalyðsfélaga. Auk þess greiða iðnrekendur (vegna iðjufólks) önnur 0,25% til eigin orlofssjóðs. Samsvarandi regla gildir hjá vinnuveitendum verslunar- skrifstofufólks þar sem 0,25% greiðast til Félagshimilissjóðs.

Lífeyrissjóður

Greiðsla atvinnurekenda til lífeyrissjóðs er 6% af dagvinnukaupi og vaktavinnukaupi samkvæmt samningi A.S.Í. og vinnuveitenda frá 26. febrúar 1986. Þessi samningur gerir atvinnurekendum einnig að greiða 3% af öðrum launum (yfirvinnu, ákvæðisvinnu, bónus og fleiru) í lífeyrissjóð. Þetta hlutfall hækkar í 4,5% 1. janúar 1989 og í 6% 1. janúar 1990. Um nokkurt skeið hefur það tíðkast að greiða 6% af öllum launum verslunar- og skrifstofufólks í lífeyrissjóð.

Slysatrygging I

Í kjarasamningum í desember 1971 var samið um að atvinnurekendur skyldu tryggja starfsfólk fyrir dauða eða varanlegri örorku af völdum slyss í starfi eða á eðlilegri leið milli heimilis og vinnustaðar. Í kjarasamningum í júní 1977 var enn fremur samið um að greiddir skyldu dagpeningar í slysatilfellum. Iðgjöld miðast við fjölda vinnuvikna og greiðast á sama ári og tryggingin nær til. Iðgjaldsfjárhæð er ákvörðuð tvisvar á ári, 1. janúar og 1. júlí, og er mismunandi eftir störfum og áhættuflokkum. Hér eru gefin upp iðgjöld fyrir síðari hluta ársins 1988:

Verksmiðjufólk: Flest er í 4. flokki, iðgjald er 24,10 krónur á viku.

Hafnarverkafólk: Flest er í 9. flokki, iðgjald er 53,80 krónur á viku.

Fiskvinnslufólk: Er í 3. flokki, iðgjald 17,60 krónur á viku eða í 5. flokki, 28,40 krónur á viku. Hér er áætlað 23,00 krónur á viku.

Iðnaðarmenn: Eru í 3. 4. eða 5. flokki, áætlað 23,00 krónur á viku.

Afgreiðslufólk: Er flest í 2. flokki, sem er 14,10 krónur á viku.

Skrifstofufólk: Er í fyrsta flokki, 9,10 krónur á viku.

Atvinnuleysistryggingasjóður.

Vikugjald atvinnurekenda til sjóðsins samkvæmt 10. grein laga um atvinnuleysistryggingar er kr. 64,50.

Lífeyristryggingar.

Lífeyristryggingar taka til ellilífeyris, örorkulífeyris, makabóta, barnalífeyris, mæðralauna, ekkjubóta og ekkjulífeyris. Samkvæmt 20. gr. laga um almannatryggingar skulu atvinnurekendur bera 14% af útgjöldum lífeyristrygginganna. Iðgjald er 2% af launum eins og þau eru skilgreind í 25. grein laga um almannatryggingar. gjaldið er greitt eftir á og er reiknað með raungildi.

Slysatrygging II

Um slysatryggingu II gilda ákvæði IV. kafla, 27.-39. greinar laga um almannatryggingar. Slysatryggingar þessar taka til slysa við vinnu, iðnnám, björgunarstörf og stjórn aflvéla og ökutækja. Útgjöld slysatrygginga skulu borin af atvinnurekendum. Iðgjald reiknast af sama stofni og lífeyristryggingagjald og er fyrir árið 1988 0,23% af launum liðins árs samkvæmt reglugerð nr. 168 frá 21. mars 1986. Gjaldið er greitt eftir á og því reiknað með raungildi, 0,18%.

Launaskattur

Samkvæmt lögum nr. 10 frá 10. mars 1988 um launaskatt greiða fyrirtæki í fiskverkun og iðnaði ekki launaskatt. Atvinnurekendur í öðrum atvinnugreinum greiða sem fyrr 3,5%.

Félagsgjöld atvinnurekenda

Hjá fyrirtækjum í Vinnuálasambandi samvinnufélaganna er félagsgjald 0,3% af launum, sem greiðast jafnóðum. Félagsgjald til Vinnuveitendasambandsins er 0,4% af launum og greiðist það eftir á.

Verksmiðjufólk: Gjald til Félags íslenskra iðnrekenda og Vinnuveitendasambands Íslands er samtals 0,63% af launum síðasta árs. Hér er notað raungildið 0,49%.

Hafnarverkamenn: Hér er notað raungildið 0,30%.

Fiskvinnslufólk: Ymist 0,45% eða 0,65% hjá Vs.f.-fyrirtækjum, greiðist eftir á. Vms.-fyrirtæki greiða sem fyrr segir 0,3% jafnóðum. Hér er notað raungildið 0,35%.

Iðnaðarmenn: Hér greiða allir 0,4% af launum til Vinnuveitendasambandsins og auk þess er algengt að við bætist sem svarar 80% af iðnlánasjóðsgjaldi. Þetta eru 0,68% af launum. Hér er notað raungildið 0,53%.

Afgreiðslufólk: Félagsgjald til Kaupmannasamtakanna er 2% af lífeyrissjóðsgjaldsstofni afgreiðslufólks, en ekkert gjald er greitt af öðru starfsfólki. Gjald til Vinnuálasambandsins er 0,3%. Hér er notað raungildið 0,53%. Hér notað raungildið 1%. Skrifstofufólk: Gjald til Vinnuveitendasambandsins er 0,4% af launum. Raungildi 0,34%.

Ábyrgðartrygging.

Hér er um frjálsa ábyrgðartryggingu atvinnurekenda að ræða, en hún mun vera mjög algeng. Iðggjaldið er innheimt af áætluðum launum hvers árs. Margir áhættuflokkar eru í notkun og er hér miðað við þá algengustu.

| | |
|-----------------|-------|
| Verksmiðjufólk | 0,75% |
| Hafnarverkamenn | 2,40% |
| Fiskvinnslufólk | 1,20% |
| Iðnaðarmenn | 1,70% |
| Afgreiðslufólk | 0,27% |
| Skrifstofufólk | 0,09% |

Aðstöðugjald.

Aðstöðugjald leggst á sama stofn og Iðnlánasjóðsgjald og er greitt eftir á. Því er reiknað með raungildi.

Verksmiðjufólk: Aðstöðugjald er 1% á gjöld iðnfyrirtækja. Raungildi 0,78%.

Iðnaðarmenn: 1%, raungildi 0,78%.

Hafnarverkamenn: 1,3% á öll gjöld við hafnarvinnu og vöruafgreiðslu, nema á vinnu um borð í skipi 0,65%. Áætlað að meðaltali 1,1%. Raungildi er 0,86%.

Fiskvinnslufólk: 0,65% á öll fyrirtæki í fiskvinnslu. Raungildið er 0,51%.

Afgreiðslufólk: 1,3%. Raungildi er 1,01%.

Skrifstofufólk: Áætlað 1% af öllum gjöldum. Raungildið er 0,78%.

Iðnlánasjóðsgjald.

Iðnlánasjóðsgjald og iðnaðarmálagjald eru nú 0,35% á allar greiðslur iðnfyrirtækja nema söluskatt, aðstöðugjald og eignarskatt samkvæmt lögum nr. 45 3. apríl 1963 um Iðnlánasjóð. Raungildi er 0,27% vegna þess að gjaldið er greitt eftir á.

Töflur 4.1-4.3

Í töflunum hér á eftir eru sýnd launatengd gjöld sem greiða þarf af meðaltalslaunum nokkurra stétta. Nokkrar tegundir launatengdra gjalda eru fóst fjárhæð á hvern starfsmann á viku. Því lækkar hlutfall launatengdra gjalda af launum þegar launin

Launakostnaður af sérstökum frídögum og kaffitímum

Töflurnar hér á undan lýsa þeim kostnaði sem bætist ofan á greidd laun til launþega og eru því til dæmis gagnlegar þegar bjóða á í verk. Hér á eftir er hins vegar reynt að meta hlutfall neyslutíma og fridaga af greiddum tímum.

Í fréttabréfi 76 er yfirlit um þessi atriði. Hér er tafla um greiðslur fyrir kaffi- og matartíma birt aftur miðað við vinnutíma á 1. ársfjórðungi 1988 og hinar nýju reglur um eitt yfirvinnuálag, sem reyndar fóru ekki að komast á fyrr en eftir miðjan ársfjórðunginn.

Launakostnaður af kaffi- og matartímum

| | Vinnutími á viku 1. ársfj. 1988 | Launakostnaður af kaffi- og matartímum sem prósént af kaupi |
|-----------------|---------------------------------------|---|
| Verksmiðjufólk | 45 | 6% |
| Hafnarverkamenn | 52 | 5% |
| Fiskvinnslufólk | 50 | 6% |
| Iðnaðarmenn | 47 | 6% |
| Afgreiðslufólk | 47 | 6% |
| Skrifstofufólk | 42 | 3% |

Tafla 4.1

Laun og launatengd gjöld miðað við
greitt tímakaup í dagvinnu á
1. ársfjórðungi 1988

| | Verk- smiðu- fólk | Hafnar- verka- menn | Fisk- vinnslu- fólk | Iðn- menn | Afgr- fólk | Skrif- stofu- fólk |
|--|-------------------------|---------------------------|---------------------------|--------------|---------------|--------------------------|
| Greitt tímakaup | 258 | 269 | 286 | 410 | 281 | 422 |
| Veik.- og slysagr. | 9 | 9 | 9 | 14 | 9 | 14 |
| Orlof | 27 | 28 | 30 | 43 | 30 | 44 |
| Samtals | 294 | 306 | 325 | 467 | 320 | 480 |
| Vinnueftirlgjald | 0,2 | 0,2 | 0,3 | 0,4 | 0,2 | 0,4 |
| Sjúkrasjóður | 2,9 | 3,1 | 3,3 | 4,7 | 3,2 | 4,8 |
| Orlofshsjóður | 1,5 | 0,8 | 0,8 | 1,2 | 1,6 | 2,4 |
| Lífeyrissjóður | 17,1 | 18,1 | 17,5 | 26,7 | 19,2 | 28,8 |
| Slysatrygging I | 0,5 | 1,0 | 0,5 | 0,5 | 0,3 | 0,2 |
| Atvleysistrsjóður | 1,4 | 1,2 | 1,3 | 1,4 | 1,4 | 1,6 |
| Lífeyristrygging | 4,6 | 4,8 | 5,1 | 7,3 | 5,0 | 7,5 |
| Slysatrygging II | 0,5 | 0,6 | 0,6 | 0,8 | 0,6 | 0,9 |
| Launaskattur | | 10,7 | | (16,3) | 11,2 | 16,8 |
| Félgj. atvinnurek | 1,4 | 0,9 | 1,1 | 2,5 | 3,2 | 1,5 |
| Ábyrgðartrygging | 2,2 | 7,3 | 3,9 | 7,9 | 0,9 | 0,4 |
| Samtala | 327 | 355 | 360 | 520 | 367 | 546 |
| Aðstöðugjald | 2,5 | 3,1 | 1,8 | 4,1 | 3,7 | 4,3 |
| Iðnlánasjóðsgjald | 0,9 | | | 1,4 | | |
| Laun og launatengd gjöld | 330 | 358 | 362 | 525 | 370 | 550 |
| Óbeinn launakostn. sem hlutfall af greiddu dagvinnukaupi | 28% | 33% | 26% | 28% | 32% | 30% |
| Óbeinn launakostn. með launaskatti | | | | 32% | | |

Tafla 4.2

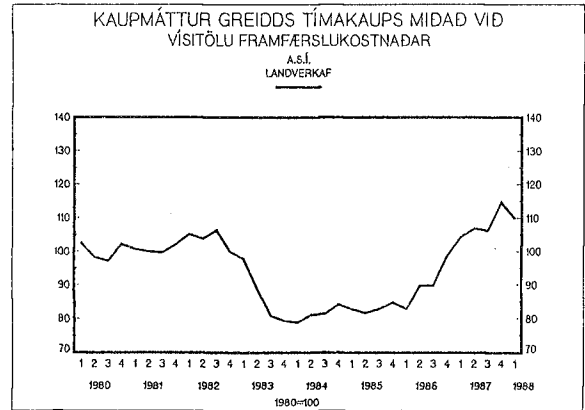
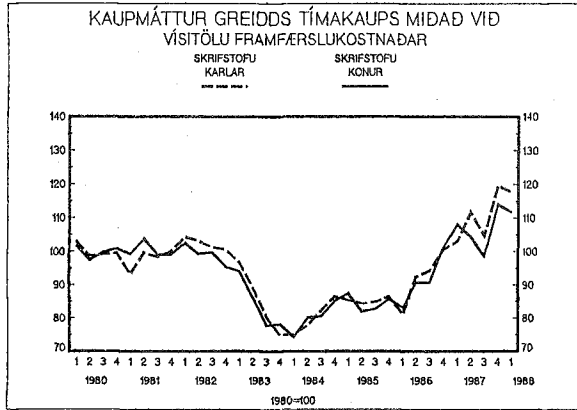
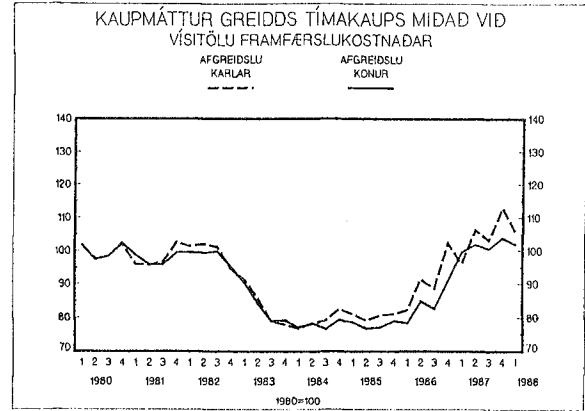
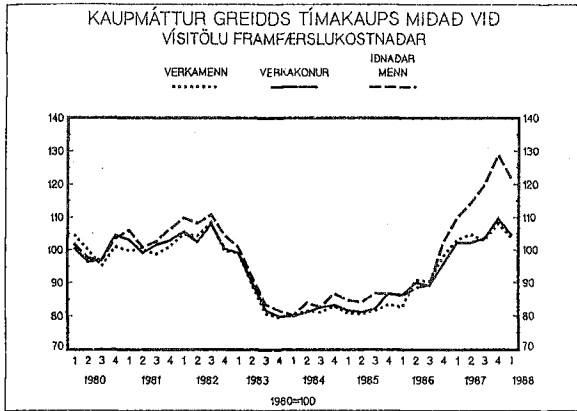
Laun og launatengd gjöld
sem hlutfall af greiddu tímakaupi í dagvinnu á
1. ársfjórðungi 1988

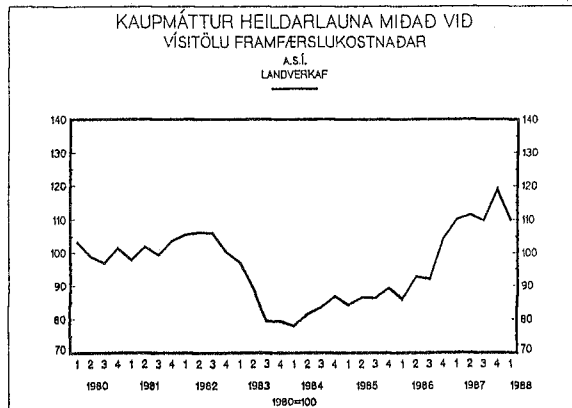
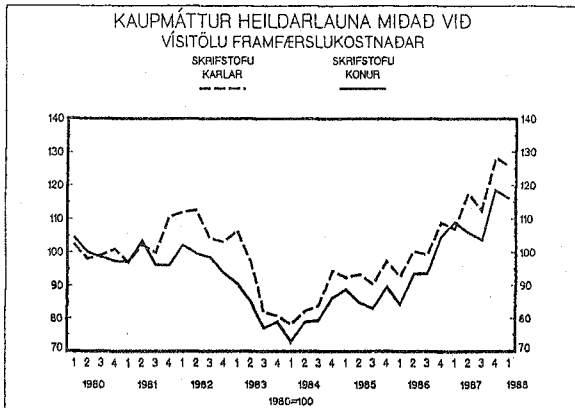
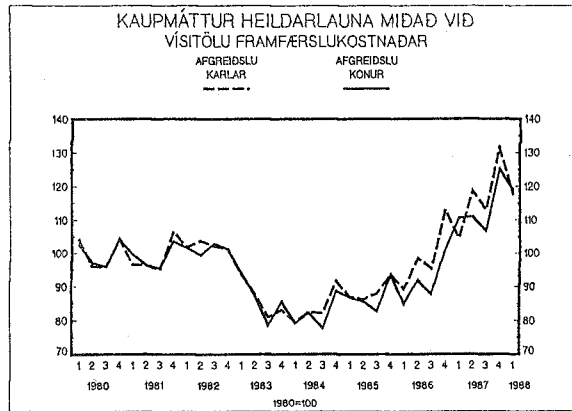
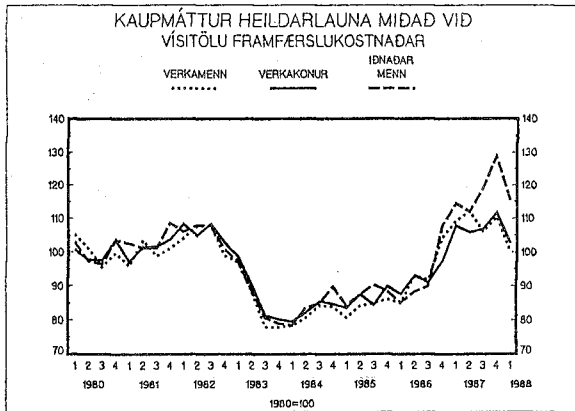
| | Verk- smiðu- fólk | Hafnar- verka- menn | Fisk- vinnslu- fólk | Iðn- menn | Afgr- fólk | Skrif- stofu- fólk |
|--|-------------------------|---------------------------|---------------------------|--------------|---------------|--------------------------|
| Greitt tímakaup | 100,0 | 100,0 | 100,0 | 100,0 | 100,0 | 100,0 |
| Veik.- og slyagr. | 3,3 | 3,3 | 3,3 | 3,3 | 3,3 | 3,3 |
| Orlof | 10,5 | 10,5 | 10,5 | 10,5 | 10,5 | 10,5 |
| Samtals | 113,8 | 113,8 | 113,8 | 113,8 | 113,8 | 113,8 |
| Vinnueftirlögjald | 0,1 | 0,1 | 0,1 | 0,1 | 0,1 | 0,1 |
| Sjúkrasjóður | 1,1 | 1,1 | 1,1 | 1,1 | 1,1 | 1,1 |
| Orlofshsjóður | 0,6 | 0,3 | 0,3 | 0,3 | 0,6 | 0,6 |
| Lífeyrissjóður | 6,6 | 6,7 | 6,1 | 6,5 | 6,8 | 6,8 |
| Slysatrygging I | 0,2 | 0,4 | 0,2 | 0,1 | 0,1 | 0,1 |
| Atvleysistrsjóður | 0,6 | 0,5 | 0,5 | 0,3 | 0,5 | 0,4 |
| Lífeyristrygging | 1,8 | 1,8 | 1,8 | 1,8 | 1,8 | 1,8 |
| Slysatrygging II | 0,2 | 0,2 | 0,2 | 0,2 | 0,2 | 0,2 |
| Launaskattur | | 4,0 | | (4,0) | 4,0 | 4,0 |
| Félgj. atvinnurek. | 0,6 | 0,3 | 0,4 | 0,6 | 1,1 | 0,4 |
| Ábyrgðartrygging | 0,9 | 2,7 | 1,4 | 1,9 | 0,3 | 0,1 |
| Samtala | 126,4 | 131,9 | 125,8 | 126,8 | 130,4 | 129,3 |
| Aðstöðugjald | 1,0 | 1,1 | 0,6 | 1,0 | 1,3 | 1,0 |
| Iðnlánasjóðsgjald | 0,3 | | | 0,3 | | |
| Laun og launatengd gjöld | 127,7 | 133,1 | 126,4 | 128,1 | 131,8 | 130,3 |
| Óbeinn launakostn. sem hlutfall af greiddu dagvinnukaupi | 27,7 | 33,1 | 26,4 | 28,1 | 31,8 | 30,3 |
| Óbeinn launakostn. með launaskatti | | | | 32,1 | | |

Tafla 4.3

Laun og launatengd gjöld miðað við
sem hlutfall af heildarvikulaunum á
1. ársfjórðungi 1988

| | Verk- smíðu- fólk | Hafnar- verka- menn | Fisk- vinnslu- fólk | Iðn- menn | Afgr- fólk | Skrif- stofu- fólk |
|---|-------------------------|---------------------------|---------------------------|--------------|---------------|--------------------------|
| Greitt tímakaup | 13.350 | 16.118 | 16.252 | 22.184 | 15.378 | 18.928 |
| Veik.- og slysa-gr. | 441 | 532 | 537 | 733 | 508 | 625 |
| Orlof | 1.403 | 1.693 | 1.707 | 2.331 | 1.616 | 1.989 |
| Samtals | 15.194 | 18.343 | 18.496 | 25.247 | 17.501 | 21.542 |
| Vinnueftirlgjald | 12 | 14 | 14 | 20 | 14 | 17 |
| Sjúkrasjóður | 152 | 183 | 185 | 253 | 175 | 215 |
| Orlofshsjóður | 76 | 46 | 46 | 63 | 88 | 108 |
| Lífeyrissjóður | 812 | 970 | 887 | 1.337 | 1.050 | 1.293 |
| Slysatrygging I | 24 | 54 | 23 | 23 | 14 | 9 |
| Atvleysistrsjóður | 65 | 65 | 65 | 65 | 65 | 65 |
| Lífeyristrygging | 237 | 286 | 289 | 394 | 273 | 336 |
| Slysatrygging II | 27 | 33 | 33 | 45 | 32 | 39 |
| Launaskattur | | 642 | | (884) | 613 | 754 |
| Félgj. atvinnurek. | 74 | 55 | 65 | 134 | 175 | 67 |
| Ábyrgðartrygging | 114 | 440 | 222 | 429 | 47 | 19 |
| Samtala | 16.786 | 21.132 | 20.325 | 28.009 | 20.046 | 24.463 |
| Aðstöðugjald | 131 | 182 | 104 | 219 | 203 | 191 |
| Iðnlánasjóðsgjald | 45 | | | 76 | | |
| Laun og launatengd gjöld | 16.963 | 21.314 | 20.429 | 28.303 | 20.248 | 24.653 |
| Óbeinn launakostnaður sem hlutfall af heildarvikulaunum | 27% | 32% | 26% | 28% | 32% | 30% |
| Óbeinn launakostn. með launaskatti | | | | 32% | | |





5.1.Kaupvísitölur.

Í kjölfar kjarasamninga 6. desember 1986 var útreikningi kaupvísitölu A.S.Í. hætt. Í stað hennar var ákveðið að birta í hennar stað vísitölur unnar beint úr úrtaki Kjararannsóknarnefndar.

Í töflu 5.1. er sýnd vísitala hreins tímakaups eftir starfsstéttum vegin eftir atvinnugreinum. Hafa ber hugfast að þessar tölur eru byggðar á úrtaki og sveiflur í samsetningu úrtaks endurspeglast í töflunni.

Í töflum 5.2 og 5.3 eru sýndar samsvarandi vísitölur fyrir greitt tímakaup og kaupmátt þess. Í töflum 5.4 og 5.5 eru sýndar samsvarandi vísitölur fyrir meðaltímakaup. Í töflum 5.6 og 5.7 eru sýndar vísitölur heildartekna fullvinnandi einstaklinga og kaupmátti þeirra samkvæmt úrtaki Kjararannsóknarnefndar.

TAFLA 5.1

Visitala hreins tímakaups vegin eftir atvinnugreinum
og starfsstéttum.

| | Verka- menn | Verka- konur | Iðn.- menn | Afgr. karlar | Afgr. konur | Skr.st. karlar | Skrst. konur | Alls. |
|--------|----------------|-----------------|---------------|-----------------|----------------|-------------------|-----------------|---------|
| 1980 | 100,0 | 100,0 | 100,0 | 100,0 | 100,0 | 100,0 | 100,0 | 100,0 |
| 1981 | 151,0 | 151,5 | 156,7 | 147,9 | 147,2 | 147,4 | 151,2 | 151,5 |
| 1982 | 235,6 | 229,0 | 243,4 | 223,5 | 223,6 | 232,6 | 225,6 | 233,2 |
| 1983 | 360,4 | 354,1 | 362,9 | 341,5 | 345,8 | 352,4 | 348,9 | 356,1 |
| 1984 | 444,5 | 437,4 | 451,2 | 421,8 | 421,4 | 438,7 | 435,6 | 440,4 |
| 1985 | 592,4 | 583,5 | 613,5 | 568,9 | 556,1 | 615,4 | 606,9 | 594,0 |
| 1986 | 794,2 | 750,3 | 794,9 | 760,5 | 723,7 | 805,5 | 796,1 | 780,0 |
| 1987 | 1.134,9 | 1.107,7 | 1.270,0 | 1.098,4 | 1.072,8 | 1.189,5 | 1.115,3 | 1.150,8 |
| 1980 I | 87,6 | 85,1 | 85,0 | 85,3 | 85,1 | 86,4 | 85,1 | 86,0 |
| II | 94,9 | 92,2 | 92,2 | 92,5 | 92,3 | 93,7 | 92,2 | 93,2 |
| III | 100,9 | 103,8 | 101,5 | 103,3 | 103,2 | 104,0 | 104,8 | 102,4 |
| IV | 116,6 | 118,8 | 121,3 | 118,7 | 119,3 | 115,8 | 117,9 | 118,3 |
| 1981 I | 131,0 | 133,8 | 139,7 | 126,9 | 130,5 | 123,0 | 131,2 | 132,4 |
| II | 144,7 | 143,0 | 146,2 | 137,9 | 138,2 | 143,7 | 149,4 | 144,3 |
| III | 153,0 | 155,3 | 160,0 | 150,7 | 149,2 | 151,8 | 154,1 | 154,4 |
| IV | 175,2 | 173,8 | 180,9 | 176,2 | 170,9 | 171,0 | 170,2 | 174,9 |
| 1982 I | 197,0 | 191,2 | 205,2 | 189,4 | 188,3 | 197,6 | 194,4 | 196,2 |
| II | 216,9 | 210,8 | 225,1 | 212,2 | 208,6 | 215,1 | 208,7 | 215,5 |
| III | 253,8 | 251,5 | 260,9 | 236,6 | 237,2 | 241,4 | 237,8 | 250,2 |
| IV | 274,6 | 262,6 | 282,4 | 256,1 | 260,5 | 276,3 | 261,4 | 270,7 |
| 1983 I | 320,9 | 311,8 | 323,1 | 293,5 | 293,9 | 315,3 | 306,8 | 314,5 |
| II | 353,2 | 350,4 | 357,0 | 335,6 | 334,7 | 354,0 | 343,0 | 350,3 |
| III | 372,4 | 371,7 | 374,3 | 355,7 | 363,7 | 370,9 | 358,7 | 369,8 |
| IV | 395,2 | 382,6 | 397,3 | 381,2 | 391,1 | 369,3 | 387,0 | 389,7 |
| 1984 I | 410,5 | 399,3 | 405,2 | 381,5 | 390,6 | 382,4 | 378,9 | 399,5 |
| II | 432,8 | 428,9 | 440,4 | 406,0 | 414,0 | 412,9 | 424,3 | 428,7 |
| III | 446,4 | 445,7 | 456,8 | 427,5 | 420,6 | 454,5 | 443,6 | 445,7 |
| IV | 488,2 | 475,6 | 502,5 | 472,2 | 460,3 | 505,2 | 495,5 | 487,6 |
| 1985 I | 534,3 | 527,0 | 546,7 | 516,4 | 506,8 | 554,7 | 566,7 | 537,0 |
| II | 559,3 | 546,0 | 578,9 | 540,3 | 526,1 | 584,0 | 564,1 | 559,3 |
| III | 607,7 | 602,4 | 641,8 | 588,5 | 568,6 | 631,7 | 614,3 | 611,6 |
| IV | 668,4 | 658,7 | 686,5 | 630,6 | 622,9 | 691,3 | 682,5 | 667,9 |
| 1986 I | 697,3 | 681,9 | 722,8 | 669,1 | 650,3 | 682,5 | 698,4 | 693,4 |
| II | 784,6 | 745,8 | 753,0 | 748,2 | 711,7 | 794,4 | 776,2 | 763,8 |
| III | 792,5 | 737,6 | 776,4 | 748,1 | 718,7 | 830,7 | 796,7 | 774,4 |
| IV | 902,4 | 835,8 | 927,4 | 876,8 | 814,0 | 914,3 | 913,3 | 888,3 |
| 1987 I | 1.008,3 | 976,9 | 1.049,3 | 871,3 | 948,3 | 988,3 | 1.032,8 | 1.000,9 |
| II | 1.069,8 | 1.022,6 | 1.135,2 | 1.026,4 | 1.011,3 | 1.118,9 | 1.040,7 | 1.067,9 |
| III | 1.106,4 | 1.092,2 | 1.272,4 | 1.051,5 | 1.053,6 | 1.108,7 | 1.041,2 | 1.122,5 |
| IV | 1.228,3 | 1.208,2 | 1.403,6 | 1.217,1 | 1.153,5 | 1.341,7 | 1.263,9 | 1.262,6 |
| 1988 I | 1.288,8 | 1.262,4 | 1.444,0 | 1.205,2 | 1.213,8 | 1.412,4 | 1.336,3 | 1.313,7 |

TAFLA 5.2

Visitala greidds tímakaups, vegin eftir starfsstéttum og atvinnugreinum

| | Verka- menn | Verka- konur | Iðn- menn | Afgr- karlar | Afgr- konur | Skrst- karlar | Skrst- konur | Alls |
|--------|----------------|-----------------|--------------|-----------------|----------------|------------------|-----------------|------|
| 1980 | 100 | 100 | 100 | 100 | 100 | 100 | 100 | 100 |
| 1981 | 151 | 154 | 157 | 148 | 147 | 148 | 151 | 152 |
| 1982 | 237 | 237 | 246 | 226 | 224 | 233 | 225 | 236 |
| 1983 | 361 | 363 | 370 | 347 | 346 | 353 | 348 | 359 |
| 1984 | 442 | 444 | 453 | 430 | 422 | 437 | 435 | 442 |
| 1985 | 586 | 597 | 614 | 578 | 559 | 613 | 607 | 597 |
| 1986 | 788 | 788 | 797 | 795 | 734 | 803 | 798 | 789 |
| 1987 | 1082 | 1081 | 1226 | 1086 | 1049 | 1138 | 1100 | 1118 |
| 1981 I | 132 | 136 | 140 | 127 | 130 | 123 | 131 | 133 |
| II | 144 | 143 | 145 | 138 | 138 | 143 | 149 | 144 |
| III | 154 | 158 | 160 | 151 | 149 | 153 | 154 | 155 |
| IV | 173 | 177 | 182 | 176 | 171 | 172 | 170 | 175 |
| 1982 I | 198 | 200 | 208 | 192 | 189 | 198 | 194 | 199 |
| II | 219 | 216 | 227 | 214 | 209 | 217 | 209 | 218 |
| III | 258 | 258 | 264 | 241 | 238 | 241 | 238 | 253 |
| IV | 273 | 275 | 286 | 259 | 261 | 275 | 261 | 274 |
| 1983 I | 323 | 323 | 329 | 298 | 295 | 315 | 306 | 319 |
| II | 355 | 359 | 365 | 341 | 334 | 355 | 343 | 354 |
| III | 372 | 377 | 384 | 364 | 364 | 371 | 358 | 373 |
| IV | 393 | 395 | 403 | 385 | 392 | 370 | 387 | 392 |
| 1984 I | 410 | 408 | 408 | 391 | 392 | 383 | 379 | 401 |
| II | 431 | 430 | 444 | 414 | 415 | 412 | 424 | 429 |
| III | 446 | 455 | 455 | 436 | 421 | 452 | 443 | 447 |
| IV | 482 | 484 | 504 | 480 | 461 | 503 | 495 | 489 |
| 1985 I | 522 | 529 | 547 | 524 | 509 | 552 | 566 | 536 |
| II | 555 | 559 | 579 | 545 | 529 | 580 | 565 | 562 |
| III | 605 | 610 | 643 | 598 | 572 | 629 | 614 | 615 |
| IV | 663 | 690 | 688 | 644 | 628 | 689 | 682 | 674 |
| 1986 I | 693 | 725 | 721 | 691 | 658 | 680 | 698 | 701 |
| II | 777 | 771 | 756 | 782 | 726 | 792 | 776 | 770 |
| III | 793 | 784 | 785 | 778 | 726 | 827 | 797 | 788 |
| IV | 890 | 870 | 927 | 931 | 826 | 913 | 921 | 898 |
| 1987 I | 985 | 977 | 1052 | 919 | 953 | 985 | 1034 | 999 |
| II | 1048 | 1021 | 1142 | 1064 | 1020 | 1116 | 1042 | 1069 |
| III | 1084 | 1094 | 1266 | 1092 | 1061 | 1106 | 1044 | 1122 |
| IV | 1211 | 1231 | 1445 | 1269 | 1163 | 1344 | 1282 | 1285 |
| 1988 I | 1240 | 1250 | 1453 | 1257 | 1218 | 1408 | 1337 | 1314 |

TAFLA 5.3

Visitala kaupmáttar greidds tímakaups, vegin eftir starfsstéttum og atvinnugreinum

| | Verka- menn | Verka- konur | Iðn- menn | Afgr- karlar | Afgr- konur | Skrst- karlar | Skrst- konur | Alls |
|--------|----------------|-----------------|--------------|-----------------|----------------|------------------|-----------------|-------|
| 1980 | 100,0 | 100,0 | 100,0 | 100,0 | 100,0 | 100,0 | 100,0 | 100,0 |
| 1981 | 99,9 | 101,8 | 103,9 | 98,0 | 97,5 | 97,9 | 100,2 | 100,7 |
| 1982 | 104,1 | 104,1 | 108,1 | 99,4 | 98,3 | 102,1 | 98,9 | 103,6 |
| 1983 | 85,9 | 86,6 | 88,2 | 82,6 | 82,5 | 84,0 | 83,0 | 85,6 |
| 1984 | 81,5 | 81,9 | 83,5 | 79,3 | 77,9 | 80,7 | 80,2 | 81,4 |
| 1985 | 81,6 | 83,2 | 85,6 | 80,5 | 77,9 | 85,4 | 84,5 | 83,1 |
| 1986 | 90,6 | 90,5 | 91,6 | 91,4 | 84,3 | 92,3 | 91,6 | 90,7 |
| 1987 | 104,6 | 104,3 | 118,2 | 104,7 | 101,4 | 109,7 | 106,3 | 108,0 |
| 1981 I | 99,8 | 103,3 | 106,0 | 96,0 | 98,8 | 93,1 | 99,2 | 100,7 |
| II | 100,2 | 99,2 | 100,7 | 95,7 | 95,9 | 99,6 | 103,7 | 100,0 |
| III | 98,6 | 101,7 | 102,5 | 96,7 | 95,8 | 98,3 | 99,1 | 99,7 |
| IV | 100,9 | 103,0 | 106,3 | 102,5 | 99,5 | 100,0 | 99,1 | 102,1 |
| 1982 I | 104,8 | 105,8 | 109,9 | 101,3 | 99,5 | 104,3 | 102,5 | 105,2 |
| II | 104,4 | 102,4 | 107,9 | 102,0 | 99,3 | 103,1 | 99,1 | 103,6 |
| III | 108,3 | 108,2 | 110,8 | 101,1 | 99,8 | 101,3 | 99,8 | 106,3 |
| IV | 99,8 | 100,6 | 104,4 | 94,6 | 95,2 | 100,5 | 95,4 | 100,0 |
| 1983 I | 99,0 | 99,2 | 100,9 | 91,4 | 90,4 | 96,7 | 94,1 | 97,8 |
| II | 89,1 | 90,0 | 91,6 | 85,6 | 83,9 | 89,0 | 86,0 | 88,9 |
| III | 80,7 | 81,8 | 83,3 | 78,9 | 78,9 | 80,5 | 77,7 | 80,9 |
| IV | 79,5 | 79,9 | 81,5 | 77,9 | 79,3 | 74,8 | 78,2 | 79,3 |
| 1984 I | 80,6 | 80,1 | 80,2 | 76,7 | 77,1 | 75,2 | 74,4 | 78,8 |
| II | 81,5 | 81,2 | 83,9 | 78,2 | 78,4 | 77,8 | 80,1 | 81,1 |
| III | 81,1 | 82,7 | 82,7 | 79,2 | 76,6 | 82,3 | 80,6 | 81,4 |
| IV | 82,9 | 83,4 | 86,7 | 82,6 | 79,4 | 86,6 | 85,2 | 84,2 |
| 1985 I | 80,8 | 81,8 | 84,7 | 81,1 | 78,7 | 85,4 | 87,6 | 82,9 |
| II | 80,6 | 81,2 | 84,0 | 79,1 | 76,8 | 84,4 | 82,0 | 81,6 |
| III | 81,5 | 82,3 | 86,7 | 80,7 | 77,2 | 84,9 | 82,8 | 82,9 |
| IV | 83,4 | 86,8 | 86,6 | 81,0 | 79,0 | 86,6 | 85,8 | 84,8 |
| 1986 I | 82,6 | 86,4 | 85,9 | 82,3 | 78,4 | 81,0 | 83,2 | 83,5 |
| II | 90,8 | 90,1 | 88,3 | 91,4 | 84,9 | 92,6 | 90,7 | 89,9 |
| III | 90,3 | 89,2 | 89,4 | 88,6 | 82,6 | 94,2 | 90,7 | 89,8 |
| IV | 97,9 | 95,7 | 102,0 | 102,4 | 90,9 | 100,5 | 101,3 | 98,8 |
| 1987 I | 103,0 | 102,3 | 110,0 | 96,1 | 99,7 | 102,9 | 108,1 | 104,4 |
| II | 104,8 | 102,3 | 114,2 | 106,5 | 102,0 | 111,6 | 104,2 | 106,9 |
| III | 102,6 | 103,7 | 119,8 | 103,3 | 100,5 | 104,6 | 98,8 | 106,2 |
| IV | 107,8 | 109,8 | 128,6 | 113,0 | 103,6 | 119,6 | 114,1 | 114,6 |
| 1988 I | 103,6 | 104,6 | 121,4 | 105,1 | 101,8 | 117,6 | 111,7 | 109,8 |

TAFLA 5.4

Visitála meðaltímaþaups, vegin eftir atvinnugreinum og starfsstéttum

| | Verka- menn | Verka- konur | Iðn- menn | Afgr- karlar | Afgr- konur | Skrst- karlar | Skrst- konur | Alls |
|--------|----------------|-----------------|--------------|-----------------|----------------|------------------|-----------------|------|
| 1980 | 100 | 100 | 100 | 100 | 100 | 100 | 100 | 100 |
| 1981 | 150 | 153 | 156 | 149 | 148 | 150 | 151 | 152 |
| 1982 | 235 | 238 | 243 | 228 | 228 | 239 | 226 | 236 |
| 1983 | 356 | 364 | 364 | 352 | 352 | 363 | 350 | 359 |
| 1984 | 441 | 446 | 452 | 440 | 433 | 447 | 436 | 444 |
| 1985 | 590 | 604 | 616 | 600 | 587 | 632 | 615 | 605 |
| 1986 | 798 | 793 | 801 | 819 | 790 | 829 | 809 | 802 |
| 1987 | 1114 | 1101 | 1243 | 1154 | 1109 | 1163 | 1122 | 1147 |
| 1981 I | 129 | 133 | 138 | 127 | 131 | 125 | 129 | 131 |
| II | 145 | 145 | 145 | 138 | 139 | 145 | 150 | 145 |
| III | 152 | 158 | 159 | 150 | 148 | 154 | 154 | 155 |
| IV | 174 | 177 | 184 | 179 | 175 | 176 | 170 | 177 |
| 1982 I | 197 | 201 | 205 | 192 | 191 | 205 | 196 | 199 |
| II | 219 | 219 | 226 | 215 | 210 | 228 | 212 | 220 |
| III | 254 | 257 | 259 | 241 | 240 | 243 | 236 | 251 |
| IV | 271 | 277 | 282 | 266 | 269 | 281 | 261 | 274 |
| 1983 I | 319 | 323 | 322 | 300 | 300 | 328 | 305 | 318 |
| II | 352 | 360 | 359 | 344 | 341 | 366 | 343 | 354 |
| III | 365 | 376 | 378 | 368 | 364 | 376 | 359 | 370 |
| IV | 389 | 397 | 395 | 395 | 402 | 382 | 392 | 392 |
| 1984 I | 405 | 406 | 402 | 396 | 397 | 388 | 379 | 399 |
| II | 427 | 434 | 441 | 420 | 422 | 422 | 425 | 430 |
| III | 448 | 458 | 457 | 444 | 427 | 458 | 443 | 450 |
| IV | 485 | 487 | 509 | 499 | 486 | 520 | 497 | 496 |
| 1985 I | 524 | 533 | 543 | 539 | 532 | 569 | 573 | 540 |
| II | 559 | 569 | 584 | 564 | 554 | 602 | 574 | 572 |
| III | 608 | 615 | 645 | 617 | 591 | 643 | 616 | 621 |
| IV | 670 | 697 | 690 | 679 | 670 | 716 | 697 | 686 |
| 1986 I | 705 | 731 | 715 | 711 | 680 | 714 | 708 | 711 |
| II | 782 | 776 | 756 | 803 | 750 | 817 | 786 | 778 |
| III | 792 | 789 | 786 | 798 | 737 | 847 | 810 | 794 |
| IV | 911 | 877 | 947 | 966 | 871 | 939 | 933 | 918 |
| 1987 I | 1019 | 1002 | 1082 | 960 | 995 | 997 | 1048 | 1027 |
| II | 1089 | 1043 | 1148 | 1129 | 1074 | 1142 | 1062 | 1097 |
| III | 1106 | 1111 | 1278 | 1158 | 1102 | 1131 | 1069 | 1145 |
| IV | 1238 | 1246 | 1463 | 1368 | 1268 | 1384 | 1309 | 1318 |
| 1988 I | 1250 | 1253 | 1478 | 1375 | 1333 | 1458 | 1382 | 1345 |

TAFLA 5.5

Vísitala kaupmáttar meðaltímakaups, vegin eftir atvinnugreinum og starfsstéttum

| | Verka- menn | Verka- konur | Iðn- menn | Afgr- karlar | Afgr- konur | Skrst- karlar | Skrst- konur | Alls |
|--------|----------------|-----------------|--------------|-----------------|----------------|------------------|-----------------|-------|
| 1980 | 100,0 | 100,0 | 100,0 | 100,0 | 100,0 | 100,0 | 100,0 | 100,0 |
| 1981 | 99,3 | 101,5 | 103,7 | 98,5 | 98,3 | 99,4 | 100,0 | 100,6 |
| 1982 | 103,2 | 104,6 | 106,6 | 100,3 | 99,9 | 104,9 | 99,2 | 103,6 |
| 1983 | 84,8 | 86,7 | 86,6 | 83,8 | 83,8 | 86,5 | 83,3 | 85,4 |
| 1984 | 81,4 | 82,3 | 83,4 | 81,1 | 79,8 | 82,4 | 80,4 | 81,9 |
| 1985 | 82,2 | 84,1 | 85,8 | 83,5 | 81,7 | 88,1 | 85,7 | 84,3 |
| 1986 | 91,6 | 91,1 | 92,0 | 94,1 | 90,8 | 95,3 | 92,9 | 92,2 |
| 1987 | 107,7 | 106,5 | 120,2 | 111,6 | 107,3 | 112,5 | 108,5 | 110,9 |
| 1981 I | 97,5 | 100,8 | 104,4 | 96,3 | 99,5 | 94,7 | 98,0 | 99,4 |
| II | 100,4 | 100,7 | 100,5 | 96,1 | 96,2 | 100,6 | 103,8 | 100,4 |
| III | 97,9 | 101,3 | 102,0 | 96,2 | 95,2 | 98,6 | 98,7 | 99,3 |
| IV | 101,1 | 103,0 | 107,3 | 104,4 | 101,9 | 102,7 | 99,0 | 102,9 |
| 1982 I | 103,8 | 105,9 | 108,0 | 101,4 | 100,6 | 108,3 | 103,2 | 105,1 |
| II | 104,4 | 103,9 | 107,3 | 102,4 | 100,0 | 108,3 | 100,7 | 104,5 |
| III | 106,5 | 108,0 | 108,8 | 101,1 | 100,9 | 101,9 | 99,3 | 105,5 |
| IV | 98,9 | 101,2 | 103,1 | 97,1 | 98,4 | 102,6 | 95,4 | 100,1 |
| 1983 I | 97,9 | 99,0 | 99,0 | 92,2 | 92,0 | 100,6 | 93,6 | 97,5 |
| II | 88,3 | 90,4 | 90,1 | 86,4 | 85,5 | 91,9 | 86,1 | 88,9 |
| III | 79,1 | 81,5 | 82,0 | 79,8 | 78,9 | 81,7 | 77,9 | 80,3 |
| IV | 78,7 | 80,3 | 79,9 | 80,0 | 81,4 | 77,3 | 79,3 | 79,4 |
| 1984 I | 79,5 | 79,8 | 79,0 | 77,8 | 78,1 | 76,3 | 74,5 | 78,5 |
| II | 80,8 | 82,1 | 83,3 | 79,5 | 79,7 | 79,8 | 80,4 | 81,3 |
| III | 81,4 | 83,2 | 83,1 | 80,8 | 77,7 | 83,2 | 80,5 | 81,9 |
| IV | 83,4 | 83,7 | 87,6 | 85,9 | 83,6 | 89,5 | 85,5 | 85,3 |
| 1985 I | 81,1 | 82,4 | 84,1 | 83,4 | 82,3 | 88,0 | 88,6 | 83,6 |
| II | 81,2 | 82,7 | 84,9 | 81,8 | 80,5 | 87,3 | 83,4 | 83,0 |
| III | 82,0 | 83,0 | 87,0 | 83,2 | 79,8 | 86,8 | 83,0 | 83,7 |
| IV | 84,3 | 87,7 | 86,8 | 85,4 | 84,3 | 90,1 | 87,7 | 86,4 |
| 1986 I | 84,0 | 87,0 | 85,2 | 84,7 | 81,0 | 85,1 | 84,3 | 84,7 |
| II | 91,4 | 90,7 | 88,3 | 93,8 | 87,7 | 95,5 | 91,9 | 90,9 |
| III | 90,2 | 89,9 | 89,5 | 90,8 | 83,9 | 96,4 | 92,2 | 90,4 |
| IV | 100,2 | 96,4 | 104,1 | 106,3 | 95,9 | 103,3 | 102,6 | 101,0 |
| 1987 I | 106,5 | 104,8 | 113,2 | 100,4 | 104,0 | 104,2 | 109,6 | 107,4 |
| II | 108,9 | 104,3 | 114,8 | 113,0 | 107,4 | 114,2 | 106,2 | 109,8 |
| III | 104,7 | 105,1 | 120,9 | 109,6 | 104,4 | 107,0 | 101,2 | 108,4 |
| IV | 110,4 | 111,0 | 130,3 | 121,8 | 112,8 | 123,3 | 116,4 | 117,3 |
| 1988 I | 104,4 | 104,7 | 123,5 | 114,9 | 111,4 | 121,8 | 115,4 | 112,4 |

TAFLA 5.6

Visitala heildarlauna, vegin eftir starfsstéttum og atvinnugreinum

| | Verka- menn | Verka- konur | Iðn- menn | Afgr- karlar | Afgr- konur | Skrst- karlar | Skrst- konur | Alls |
|--------|----------------|-----------------|--------------|-----------------|----------------|------------------|-----------------|------|
| 1980 | 100 | 100 | 100 | 100 | 100 | 100 | 100 | 100 |
| 1981 | 151 | 152 | 156 | 149 | 149 | 155 | 148 | 152 |
| 1982 | 238 | 241 | 240 | 233 | 231 | 245 | 224 | 238 |
| 1983 | 353 | 363 | 359 | 360 | 360 | 378 | 345 | 358 |
| 1984 | 444 | 450 | 457 | 457 | 445 | 460 | 431 | 448 |
| 1985 | 604 | 621 | 630 | 637 | 625 | 671 | 621 | 623 |
| 1986 | 777 | 792 | 804 | 883 | 796 | 883 | 821 | 806 |
| 1987 | 1132 | 1119 | 1230 | 1214 | 1174 | 1208 | 1132 | 1166 |
| 1981 I | 126 | 128 | 135 | 127 | 132 | 128 | 127 | 129 |
| II | 149 | 146 | 146 | 139 | 139 | 147 | 149 | 147 |
| III | 154 | 158 | 158 | 148 | 149 | 155 | 150 | 154 |
| IV | 174 | 178 | 186 | 183 | 178 | 190 | 165 | 178 |
| 1982 I | 197 | 205 | 201 | 193 | 193 | 212 | 194 | 200 |
| II | 226 | 220 | 227 | 218 | 210 | 236 | 209 | 223 |
| III | 256 | 258 | 256 | 243 | 245 | 248 | 235 | 252 |
| IV | 271 | 281 | 276 | 277 | 277 | 282 | 257 | 274 |
| 1983 I | 315 | 321 | 317 | 305 | 306 | 347 | 295 | 316 |
| II | 353 | 361 | 354 | 351 | 349 | 387 | 340 | 356 |
| III | 359 | 375 | 373 | 374 | 363 | 378 | 355 | 367 |
| IV | 385 | 396 | 390 | 411 | 423 | 399 | 390 | 393 |
| 1984 I | 399 | 405 | 399 | 405 | 403 | 398 | 371 | 397 |
| II | 427 | 435 | 443 | 437 | 436 | 435 | 417 | 432 |
| III | 463 | 470 | 467 | 452 | 428 | 461 | 436 | 460 |
| IV | 487 | 492 | 521 | 533 | 516 | 548 | 500 | 506 |
| 1985 I | 522 | 540 | 545 | 562 | 561 | 597 | 574 | 546 |
| II | 580 | 603 | 603 | 594 | 589 | 643 | 584 | 596 |
| III | 630 | 627 | 670 | 653 | 614 | 670 | 616 | 641 |
| IV | 684 | 714 | 703 | 742 | 743 | 774 | 712 | 710 |
| 1986 I | 712 | 734 | 714 | 749 | 713 | 778 | 708 | 722 |
| II | 794 | 796 | 756 | 842 | 787 | 859 | 800 | 794 |
| III | 806 | 798 | 789 | 837 | 771 | 872 | 822 | 808 |
| IV | 946 | 883 | 979 | 1028 | 920 | 991 | 953 | 949 |
| 1987 I | 1044 | 1032 | 1095 | 998 | 1057 | 1024 | 1043 | 1052 |
| II | 1122 | 1058 | 1120 | 1187 | 1110 | 1175 | 1061 | 1113 |
| III | 1120 | 1129 | 1257 | 1194 | 1127 | 1189 | 1097 | 1159 |
| IV | 1241 | 1255 | 1448 | 1478 | 1405 | 1442 | 1332 | 1337 |
| 1988 I | 1199 | 1231 | 1384 | 1409 | 1423 | 1506 | 1392 | 1315 |

TAFLA 5.7.

Vísitala kaupmáttar heildarlauna, vegin eftir starfs-
stéttum og atvinnugreinum

| | Verka- karlar | Verka- konur | Iðn- menn | Afgr- karlar | Afgr- konur | Skrst- karlar | Skrst- konur | Alls |
|--------|------------------|-----------------|--------------|-----------------|----------------|------------------|-----------------|-------|
| 1980 | 100,0 | 100,0 | 100,0 | 100,0 | 100,0 | 100,0 | 100,0 | 100,0 |
| 1981 | 99,9 | 100,9 | 103,5 | 98,9 | 98,9 | 102,6 | 98,0 | 100,7 |
| 1982 | 104,4 | 105,8 | 105,4 | 102,0 | 101,3 | 107,6 | 98,3 | 104,3 |
| 1983 | 84,0 | 86,5 | 85,4 | 85,7 | 85,7 | 90,0 | 82,1 | 85,2 |
| 1984 | 81,8 | 83,0 | 84,2 | 84,1 | 82,1 | 84,9 | 79,4 | 82,8 |
| 1985 | 84,1 | 86,5 | 87,7 | 88,7 | 87,1 | 93,4 | 86,5 | 86,7 |
| 1986 | 89,2 | 91,5 | 92,4 | 101,6 | 91,4 | 101,4 | 94,3 | 93,9 |
| 1987 | 109,5 | 108,1 | 118,6 | 116,9 | 113,3 | 116,4 | 109,3 | 112,3 |
| 1981 I | 95,6 | 96,9 | 102,5 | 96,5 | 99,7 | 96,9 | 97,3 | 97,8 |
| II | 103,5 | 101,4 | 101,7 | 96,3 | 96,3 | 102,4 | 103,5 | 101,8 |
| III | 98,8 | 101,6 | 100,2 | 94,9 | 95,3 | 99,9 | 96,3 | 99,3 |
| IV | 101,1 | 103,7 | 107,6 | 106,5 | 103,6 | 110,5 | 96,1 | 103,7 |
| 1982 I | 104,2 | 108,4 | 106,1 | 101,8 | 101,7 | 112,1 | 102,2 | 105,6 |
| II | 107,7 | 104,8 | 107,9 | 103,8 | 100,0 | 112,6 | 99,7 | 106,3 |
| III | 107,7 | 108,3 | 107,7 | 102,0 | 102,9 | 104,3 | 98,5 | 106,0 |
| IV | 98,9 | 102,9 | 100,9 | 101,2 | 101,2 | 103,1 | 94,0 | 100,2 |
| 1983 I | 96,8 | 98,6 | 97,2 | 93,6 | 94,0 | 106,6 | 90,6 | 97,0 |
| II | 88,6 | 90,7 | 88,8 | 88,2 | 87,6 | 97,2 | 85,2 | 89,3 |
| III | 77,9 | 81,4 | 80,6 | 81,0 | 78,6 | 81,9 | 76,9 | 79,5 |
| IV | 77,8 | 80,2 | 79,0 | 83,2 | 85,6 | 80,8 | 79,0 | 79,5 |
| 1984 I | 78,3 | 79,4 | 78,4 | 79,6 | 79,3 | 78,1 | 72,8 | 78,0 |
| II | 80,6 | 82,1 | 83,6 | 82,6 | 82,4 | 82,2 | 78,8 | 81,6 |
| III | 84,3 | 85,4 | 84,9 | 82,2 | 77,9 | 83,8 | 79,3 | 83,7 |
| IV | 83,9 | 84,7 | 89,7 | 91,7 | 88,9 | 94,3 | 86,1 | 87,0 |
| 1985 I | 80,8 | 83,5 | 84,2 | 87,0 | 86,8 | 92,3 | 88,8 | 84,4 |
| II | 84,2 | 87,5 | 87,6 | 86,2 | 85,6 | 93,3 | 84,8 | 86,6 |
| III | 85,0 | 84,5 | 90,3 | 88,0 | 82,9 | 90,4 | 83,0 | 86,4 |
| IV | 86,1 | 89,9 | 88,4 | 93,4 | 93,5 | 97,4 | 89,6 | 89,3 |
| 1986 I | 84,8 | 87,5 | 85,0 | 89,2 | 85,0 | 92,7 | 84,4 | 86,0 |
| II | 92,8 | 93,1 | 88,3 | 98,4 | 91,9 | 100,4 | 93,4 | 92,7 |
| III | 91,8 | 90,9 | 89,9 | 95,3 | 87,8 | 99,3 | 93,6 | 92,0 |
| IV | 104,1 | 97,1 | 107,7 | 113,1 | 101,2 | 109,0 | 104,9 | 104,9 |
| 1987 I | 109,2 | 107,8 | 114,5 | 104,4 | 110,4 | 107,1 | 109,1 | 110,0 |
| II | 112,2 | 105,7 | 112,0 | 118,7 | 111,1 | 117,5 | 106,1 | 111,4 |
| III | 106,0 | 106,8 | 119,0 | 113,0 | 106,9 | 112,5 | 103,8 | 109,7 |
| IV | 110,5 | 111,8 | 128,9 | 131,6 | 125,1 | 128,4 | 118,6 | 119,1 |
| 1988 I | 100,0 | 102,7 | 115,4 | 117,5 | 118,7 | 125,6 | 116,1 | 109,7 |

Tekjur og kaupmáttur.

| Vísitölur. 1980 = 100. | 1981 | 1982 | 1983 | 1984 | 1985 | 1986 | 1987 |
|-------------------------|-------|-------|-------|-------|-------|-------|---------|
| 1. Gr.tímak. verkam. | 150,7 | 237,2 | 360,6 | 442,2 | 586,0 | 788,3 | 1.079,2 |
| 2. Gr.tímak. iðnaðarm. | 153,6 | 237,2 | 363,5 | 444,1 | 597,1 | 787,5 | 1.076,8 |
| 3. Gr.tímak. verkakv. | 156,8 | 246,2 | 370,1 | 452,6 | 614,4 | 797,2 | 1.244,8 |
| 4. Gr.tímak. af.ka. | 147,8 | 226,5 | 346,9 | 430,0 | 578,0 | 795,4 | 1.102,1 |
| 5. Gr.tímak. af.ko. | 147,1 | 223,9 | 346,3 | 422,5 | 559,3 | 734,0 | 1.051,8 |
| 6. Gr.tímak. sk.ka. | 147,8 | 232,7 | 352,6 | 437,5 | 612,9 | 803,3 | 1.161,4 |
| 7. Gr.tímak. sk.ko. | 151,2 | 225,4 | 348,5 | 435,2 | 606,7 | 797,8 | 1.146,6 |
| 8. Lágmarkst.lífeyrisþ. | 155,9 | 233,7 | 357,6 | 462,9 | 661,6 | 825,1 | 1.000,0 |
| 9. Ráðstöfunart.á mann | 159,3 | 247,5 | 394,8 | 505,3 | 742,8 | 995,4 | 1.393,6 |
| 10. Vísit. framfærsluk. | 150,7 | 227,8 | 419,8 | 542,3 | 717,9 | 870,6 | 1.034,0 |

Kaupmáttur. 1980 = 100.

| | | | | | | | |
|------------------------|-------|-------|------|------|-------|-------|-------|
| 1. Gr.tímak. verkam. | 99,9 | 104,1 | 85,9 | 81,5 | 81,6 | 90,6 | 104,4 |
| 2. Gr.tímak. iðnaðarm. | 101,8 | 104,1 | 86,6 | 81,9 | 83,2 | 90,5 | 104,3 |
| 3. Gr.tímak. verkakv. | 103,9 | 108,1 | 88,2 | 83,5 | 85,6 | 91,6 | 120,4 |
| 4. Gr.tímak. af.ka. | 98,0 | 99,4 | 82,6 | 79,3 | 80,5 | 91,4 | 106,6 |
| 5. Gr.tímak. af.ko. | 97,5 | 98,3 | 82,5 | 77,9 | 77,9 | 84,3 | 101,7 |
| 6. Gr.tímak. sk.ka. | 99,4 | 104,9 | 86,5 | 82,4 | 88,1 | 95,3 | 112,3 |
| 7. Gr.tímak. sk.ko. | 100,2 | 98,9 | 83,0 | 80,2 | 84,5 | 91,6 | 110,9 |
| 8. Lágmarkst.lífeyrisþ | 103,3 | 101,4 | 85,2 | 85,3 | 92,2 | 94,8 | 108,7 |
| 9. Ráðstöfunart.á mann | 105,8 | 106,8 | 94,2 | 93,4 | 103,7 | 114,1 | 135,1 |

Kaupmáttur miðast hér við vísitölu framfærslukostnaðar, nema kaupmáttur ráðstöfunartekna, sem miðast við verðbreytingar einkaneyslu.

- 1-7. Greitt tímakaup skv. úrtaksathugun Kjararannsóknarnefndar.
8. Heimild: Tryggingastofnun ríkisins.
9. Heimild: Áætlun Þjóðhagsstofnunar
10. Heimild: Hagstofa Íslands.