

Nóvember 1981

53

Fréttabréf

Kjararannsóknarnefndar

Kauptaxtar, tekjur og kaupmáttur.

<u>Visitölur. 1971 = 100.</u>	1973	1974	1975	1976	1977	1978	1979	1980
1. Greitt tímak. verkamanna	161.4	248.8	327.6	428.3	600.0	913.7	1311.6	2040.1
2. Greitt tímak. iðnaðarmanna	159.0	254.4	326.5	427.3	594.5	879.7	1288.8	1962.1
3. Greitt tímak. verkakvenna	159.3	238.8	317.7	424.4	606.5	966.6	1400.8	2212.1
4. Atvinnutekjur verkamanna	173.8	261.3	333.1	433.1	613.9	953.5	1420.5	
5. Atvinnutekjur iðnaðarmanna	152.8	237.3	303.0	394.2	555.5	842.1	1233.1	
6. Atvinnutekjur sjómanna	186.7	266.0	343.9	492.8	740.3	1120.8	1680.6	
7. Meðaltekjur ófaglærðra	172.2	250.5	333.2	438.4	638.1	1018.9	...	
8. Meðaltekjur faglærðra	167.9	247.5	326.0	430.8	615.5	942.6	...	
9. Meðaltekjur versl/skrifstf.	171.9	248.9	328.2	436.6	624.8	991.7	...	
10. Taxtavísitala verkamanna	149.0	216.5	288.4	366.4	520.5	807.7	1153.0	1752.3
11. Taxtavísitala iðnaðarmanna	144.0	218.1	279.3	346.7	484.9	723.5	1036.5	1571.4
12. Taxtavísitala versl/skrifstf.	151.4	225.7	295.7	367.7	514.4	788.8	1177.3	1793.1
13. Taxtavísitala opinb.starfsm.	157.0	236.0	276.7	343.8	540.2	855.0	1229.3	1824.1
14. Lágmarkstekjur lifeyrisþega	221.0	319.8	459.5	612.8	891.5	1413.1	2026.4	3105.4
15. Ráðstöfunartekjur á mann	170.2	259.9	343.8	456.2	672.9	1046.4	1563.3	2360.1

Kaupmáttur. 1971 = 100.

1. Greitt tímak. verkamanna	119.6	129.0	114.0	112.8	121.1	128.0	126.3	124.0
2. Greitt tímak. iðnaðarmanna	117.9	131.9	113.6	112.5	120.0	123.2	124.1	120.4
3. Greitt tímak. verkakvenna	118.1	123.8	110.6	111.7	122.4	135.4	134.9	134.4
4. Atvinnutekjur verkamanna	128.8	135.5	115.9	114.0	123.9	133.6	136.8	
5. Atvinnutekjur iðnaðarmanna	113.3	123.0	105.5	103.8	112.1	118.0	118.8	
6. Atvinnutekjur sjómanna	138.4	137.9	119.7	129.8	149.4	157.0	161.9	
7. Meðaltekjur ófaglærðra	127.7	129.9	116.0	115.4	128.8	142.7	...	
8. Meðaltekjur faglærðra	124.5	128.3	113.5	113.4	124.2	132.1	...	
9. Meðaltekjur versl/skrifstf.	127.4	129.0	114.2	115.0	126.1	138.9	...	
10. Taxtavísitala verkamanna	110.5	112.2	100.4	96.5	105.1	113.2	111.1	106.5
11. Taxtavísitala iðnaðarmanna	106.7	113.1	97.2	91.3	97.9	101.4	99.8	95.4
12. Taxtavísitala versl/skrifstf.	112.2	117.0	102.9	96.8	103.8	110.5	113.4	108.3
13. Taxtavísitala opinb.starfsm.	116.4	122.3	96.3	90.5	109.0	119.8	118.4	110.3
14. Lágmarkstekjur lifeyrisþega	163.8	165.8	159.9	161.3	180.0	198.0	195.2	188.3
15. Ráðstöfunartekjur á mönnum	119.6	128.1	113.8	116.1	130.6	141.0	143.5	139.7

Kaupmáttur miðast hér við vísitölu framfærslukostnaðar, nema kaupmáttur ráðstöfunartekna, sem miðast við veróbreytingar einkaneyslu.

- 1-3. Tímakaup í dagvinnu skv. úrtaksathugunum Kjararannsóknarnefndar.
 4-6. Byggir á úrtaki skattaframtala. Heimild: Þjóðhagsstofnun.
 7-9. Meðaltekjur skv. III kafla persónuframtals kvæntra karla í viðkomandi starfstétt, án nokkurs frádráttar. Sjá nánar í 46. fréttabréfi Kjararannsóknarnefndar. Heimild: Hagfróðingur.
 10-13. Skv. áætlunum Kjararannsóknarnefndar og Þjóðhagsstofnunar. Miðað er við viku mánaðarkaupstaxta, áhrifa vinnutímastýtingar gætur því ekki.
 14. Heimild: Tryggingastofnun ríkisins.
 15. Heimild: Þjóðhagsstofnun. Kaupmáttur mældur á kvarða veróbreytingar einkaneyslu.

Útgefandi:

Kjararannsóknarnefnd

Borgartúni 22

Ábm. Þorsteinn Pálsson

Fjölritun: Fjölberg s/f

F R É T T A B R É F

53

Kjararannsóknarnefnd er
þannig skipuð í nóvember 1981.

Ásmundur Stefánsson

Eðvarð Sigurðsson

Guðmundur H. Garðarsson

Július Kr. Valdimarsson

Valur Valsson

Þorsteinn Pálsson, formaður

Efnisyfirlit:

	Bl.
1. Tímakaup og vinnutími verkafólks, iðnaðarmanna og verslunarmanna í Reykjavík og nágrenni á 2. ársfjórðungi 1981.	3
2. Tölur um tímakaup og vinnutíma verkafólks, iðnaðarmanna og verslunarmanna í Reykjavík og nágrenni á 2. ársfjórðungi 1981.	7
3. Tímakaup verkafólks og iðnaðarmanna í Reykjavík og nágrenni 1971 - 1981, verðlagsvisitölur og visitölur kaupmáttar.	12
4. Tölur um tímakaup og vinnutíma fyrir allt úrtakið með breyttum reiknireglum og athugasemdir við þær. 2. ársfjórðungur 1981.	25
5. Lífeyristryggingabætur og kaupmáttur þeirra 1969 - 1980.	35
6. Kaupmáttur taxtakaups.	43

Línurit.

1.1 Vikulegur fjöldi vinnustunda verkafólks og iðnaðarmanna, ársfjórðungsmeðaltöl 1978 - 1981.	6
3.1 Hlutfallslegar breytingar greidds tímakaups verkafólks og iðnaðarmanna í Reykjavík og nágrenni 1973 - 1981.	17
3.2 Hlutfallslegar breytingar meðaltímakaups verkamanna og iðnaðarmanna í Reykjavík og nágrenni 1973 - 1981.	18
3.3 Ársfjórðungslegur kaupmáttur tímakaups verkafólks og iðnaðarmanna í Reykjavík og nágrenni m. v. visitölu framfærslukostnaðar 1978 - 1981.	22
3.4 Ársfjórðungslegur kaupmáttur greidds tímakaups verkafólks og iðnaðarmanna í Reykjavík og nágrenni 1978 - 1981 m.v. visitölu vöru og þjónustu.	23
5.1 Kaupmáttur lífeyristryggingabóta m. v. visitölu framfærslukostnaðar 1978 - 1981.	41
5.2 Kaupmáttur lífeyristryggingabóta m. v. visitölu vöru og þjónustu 1978 - 1981.	42

Tímakaup og vinnutími verkafólks, iðnaðarmanna
og verslunarmanna á höfuðborgarsvæðinu
á 2. ársfjórðungi 1981.

Á tímabilinu frá 2. ársfjórðungi 1980 til 2. ársfjórðungs 1981 hækkuðu almennir kauptaxtar verkafólks og iðnaðarmanna sex sinnum.

1. Frá 1. júní 1980 hækkuðu laun um 11.7% vegna verðbóta.
2. Frá 1. september 1980 hækkuðu laun um 8.57% vegna verðbóta.
3. Kauphækkun vegna samninganna frá 27. október 1980 var áætluð 12.2% hjá verkamönnum, 10.4% hjá verkakonum, 13.5% hjá iðnaðarmönnum og 6.2% hjá verslunar- og skrifstofufólki. Áætlun þessi tók til alls landsins.
4. Þann 1. desember 1980 hækkuðu laun um 9.52% vegna verðbóta.
5. 1. mars s.l. hækkuðu laun um 5.95% vegna verðbóta.
6. Þann 1. júní 1981 hækkuðu svo laun um 8.10% vegna verðbóta.

Samkvæmt framansögðu er áætlað, að taxtar verkamanna hafi að meðaltali verið 56.1% hærri á 2. ársfjórðungi 1981, en á 2. ársfjórðungi 1980. Á sama tíma hækkaði tímakaup í dagvinnu hjá verkamönnum í úrtaki Kjararannsóknarnefndar á höfuðborgarsvæðinu úr gkr. 2027 í kr. 32.41 eða sem nemur 59.9%. Hækkun þessi er um 2.4% meiri en áætluð taxtahækkun. Þennan mismun má einkum rekja til vaxandi bónusgreiðslna á tímabilinu, en sem kunnugt er ganga bónusgreiðslur inn í útreikning tímakaups í dagvinnu og valda hækkun á því. Þá skal tekið fram að áætluð hækkunaráhrif kjarasamninga taka til landsins alls, en kauptöflur hér aðeins til höfuðborgarsvæðis. Vegna mismunandi vægis einstakra starfa er taxtahækkun meðal verkamanna á höfuðborgarsvæðinu að líkindum önnur en meðaltaxtahækkun verkamanna á landinu öllu.

Tímakaup í dagvinnu hjá verkakonum í úrtakinu á höfuðborgarsvæðinu hækkaði úr gkr. 1853 í kr. 29.57 eða um 59.6% á tímabilinu frá 2. ársfjórðungi 1980 til 2. ársfj. 1981. Á sama tímabili var áætluð taxtahækkun verkakvenna 53.6%. Hækkun tímakaups umfram áætlaða taxtahækkun er því um 3.9%. Mikil hækkun bónusgreiðslna milli ársfjórðunga skýrir að mestu þennan mismun, en þó þykir rétt að benda á hækkun hreins tímakaups í dagvinnu umfram taxtahækkun á tímabilinu. Þá varð nokkur stækkun úrtaksins sem greint er frá í skýringum við töflur fyrir allt úrtakið á bls. 25.

Hjá iðnaðarmönnum hækkaði tímakaup í dagvinnu úr gkr. í 2614 í kr. 41.75 á tímabilinu frá 2. ársfjórðungi 1980 til 2. ársfjórðungs 1981. Hækkunin nemur 59.7%. Áætluð taxtahækkun iðnaðarmanna var á sama tímabili 57.9%. Hækkun greidds tímakaups er því um 1.1% umfram áætlaða taxtahækkun.

Meðaltímakaup verkamanna í úrtaki nefndarinnar hækkaði um 64.4% á tímabilinu frá 2. ársfjórðungi 1980 til 2. ársfjórðungs 1981. Hér gætir, svo sem áður er rakið, aukinna bónusgreiðslna, en einnig gætir áhrifa lengingar vinnutíma en hann hefur ekki verið lengri síðan á 3. ársfj. 1979.

Meðaltímakaup verkakvenna hækkaði um 63.7% frá 2. ársfjórðungi 1980 til 2. ársfjórðungs 1981. Þessa hækkun umfram taxtahækkun má einnig rekja til aukinna bónusgreiðslna og lengingar á vinnutíma.

Meðaltímakaup iðnaðarmanna hækkaði um 58.1% frá 2. ársfjórðungi 1980 til 2. ársfjórðungs 1981 sem er nokkuð minni hækkun en á greidda tímakaupinu í dagvinnu.

Vinnutími.

Tafla 1.1 sýnir ársfjórðungs- og ársmeðaltöl fyrir fjölda greiddra stunda verkafólks og iðnaðarmanna á viku á árabílinu 1974 - 1981. Tafla þessi tekur einungis til höfuðborgarsvæðisins.

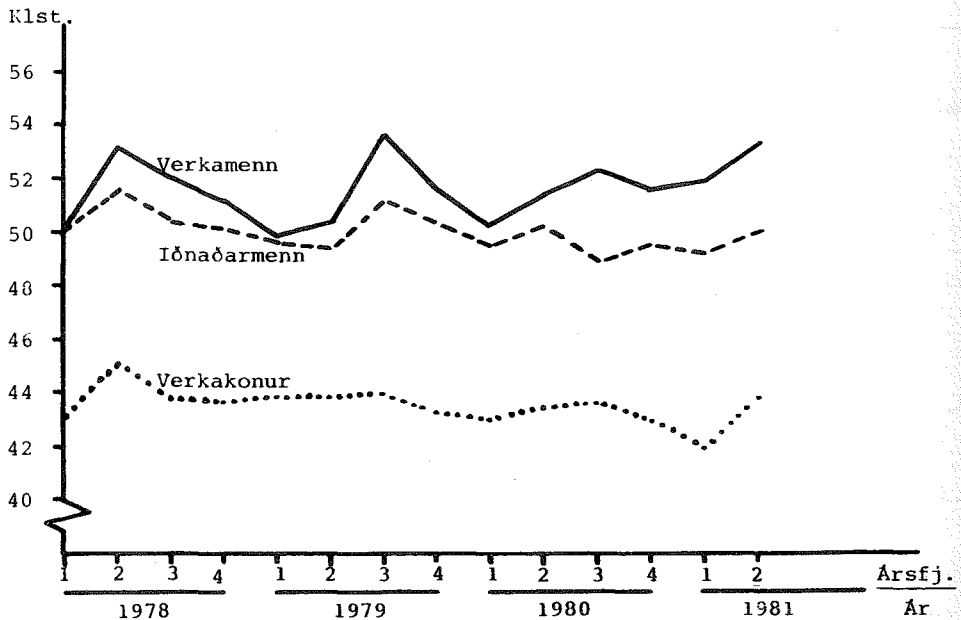
Tafla 1.1 Meðaltal vikulegs fjölda greiddra stunda verkafólks og iðnaðarmanna á höfuðborgarsvæðinu 1974 - 1981.

		Verka- menn	Verka- konur	Iðnaðar- menn	Vegjó meðaltal
1974	Ársmeðaltal	54.5	43.5	52.6	52.0
1975	Ársmeðaltal	52.3	43.1	51.7	50.5
1976	Ársmeðaltal	54.0	43.8	52.0	51.6
1977	Ársmeðaltal	51.2	43.1	50.3	49.5
1978	Ársmeðaltal	51.6	43.9	50.5	49.9
1979	Ársmeðaltal	51.4	43.7	50.1	49.6
1980	Ársmeðaltal	51.4	43.2	49.5	49.3
1978	1. ársfj.	50.0	43.0	50.0	48.8
	2. "	53.2	45.0	51.6	51.2
	3. "	52.0	43.8	50.4	50.0
	4. "	51.2	43.6	50.1	49.5
1979	1. ársfj.	49.8	43.8	49.6	48.7
	2. "	50.4	43.8	49.4	48.9
	3. "	53.7	43.9	51.2	51.2
	4. "	51.6	43.2	50.3	49.7
1980	1. ársfj.	50.2	42.9	49.5	48.7
	2. "	51.4	43.4	50.2	49.6
	3. "	52.3	43.6	48.9	49.6
	4. "	51.5	42.9	49.5	49.3
1981	1. ársfj.	51.9	41.9	49.2	49.3
	2. "	53.2	43.8	50.1	50.5

Eins og fram kemur í töflu 1.1 var vinnutími á viku að meðaltali 0.9 stundum lengri hjá verkafólki og iðnaðarmönnum á 2. ársfjórðungi 1981 en á 2. ársfjórðungi 1980. Hjá verkamönnum var vikulegur fjöldi greiddra stunda 1.8 klukkustundum fleiri á 2. ársfjórðungi 1981 en á 2. ársfjórðungi 1980, og hjá verkakönnum eru greiddar stundir 0.4 klukkustundum fleiri á sama tímabili. Hjá iðnaðarmönnum er vinnutími sá sami og á 2. ársfjórðungi 1980.

Ársfjórðungsmeðaltöl fyrir vikulegan fjölda vinnustunda verka-
fólks og iðnaðarmanna 1978-1981.

Línurit 1.1



Línurit 1.1 sýnir á myndrænan hátt þær niðurstöður sem fram koma í töflu 1.1 hér að framan. Vinnutímamælingar þær sem hér um ræðir hófust árið 1974. Athygli skal vakin á því, að mælingar þessar taka eingöngu til þeirra sem vinna 400 klst. eða meira í dagvinnu á hverjum ársfjórðungi. Vegna samanburðar er dagvinnutími á viku færður í fullar 40 stundir og eftir- og næturvinnu hækkuð til samræmis.

Tafla 2.1
Verkamenn

Tímakaupstafla - 2. ársfj. 1981.

	Heildar- vinnust. bús.	Vog	Tímak. í dagv. kr.	Eftirv. álag kr.	Naturv. álag kr.	Meðal- tímak. kr.
	1.	2.	3.	4.	5.	6.
<u>Alm.verkamannav.</u>						
Fiskvinna	66	6	33.68	0.99	5.36	40.03
Hafnarvinna	140	19	35.34	1.41	5.98	42.73
Pakkhúsvinna	82	7	32.12	1.05	4.03	37.20
Lyftaravinna	48	2	30.50	1.27	5.16	36.93
Byggingarvinna	20	25	33.06	1.88	1.34	36.28
Afgreiðslustörf ^{x)}	.	11	27.33	0.80	3.75	31.88
Bæjarvinna ^{x)}	.	11	27.79	1.17	2.09	31.05
Verksmiðjuvinna	67	10	31.67	0.92	5.36	37.95
Slippvinna	21	2	30.61	1.36	2.97	34.94
Ýmis alm. vinna	41	7	30.39	1.24	4.62	36.25
Vegió meðaltal	485	100	31.83	1.32	3.74	36.89
<u>Aðstoð v/fagvinnu</u>						
Málmsmiðar	14	35	32.29	1.49	3.23	37.01
Trésmiðar	29	38	36.34	0.94	1.96	39.24
Bifr.sm.og viðg.	15	27	36.23	1.18	4.92	42.33
Vegió meðaltal	58	100	34.89	1.20	3.20	39.29
<u>Vélstjórn</u>						
Bílstjórar	162	80	32.08	1.16	4.97	38.21
Ýtu-og kranastj.	27	20	36.00	1.59	7.52	45.11
Vegió meðaltal	189	100	32.86	1.25	5.48	39.59
<u>Samanvegió</u>						
Alm. verkamannav.	485	71	31.83	1.32	3.74	36.89
Aðstoð v/fagvinnu	58	14	34.89	1.20	3.20	39.29
Vélstjórn	189	15	32.86	1.25	5.48	39.59
Samtals	732	100	32.41	1.29	3.93	37.63

x) Aætlað

Tafla 2.2

Vinnutímatafla - 2. ársfj. 1981.

	Vog	Dvt.	Evt.	Nvt.	Meðal- vinnust.
	1.	2.	3.	4.	5.
<u>Alm. verkamannav.</u>					
Fiskvinna	6	40.0	4.1	11.0	55.1
Hafnarvinna	19	40.0	5.7	11.6	57.3
Pakkhúsvinna	7	40.0	4.3	8.5	52.8
Lyftarvinna	2	40.0	6.1	12.2	58.3
Byggingarvinna	25	40.0	7.1	2.4	49.5
Afgreiðslustörf ^{x)}	11	40.0	3.6	8.7	52.3
Bæjarvinna ^{x)}	11	40.0	7.0	4.0	51.0
Verksmiðjuvinna	10	40.0	3.1	8.1	51.2
Slippvinna	2	40.0	6.0	6.9	52.9
Ýmis alm. vinna	7	40.0	3.4	8.3	51.7
Vegió meðaltal	100	40.0	5.4	7.2	52.6
<u>Aðstoð v/fagvinnu</u>					
Málsmiðar	35	40.0	5.9	8.0	53.9
Trésmiðar	38	40.0	3.0	3.3	46.3
Bifr.sm. og viðg.	27	40.0	4.2	9.8	54.0
Vegió meðaltal	100	40.0	4.3	6.7	51.0
<u>Vélstjórn</u>					
Bílstjórar	80	40.0	5.1	10.9	56.0
Ýtu-og kranastj.	20	40.0	8.0	18.6	66.6
Vegió meðaltal	100	40.0	5.7	12.4	58.1
<u>Samangeið</u>					
Alm. verkamannav.	71	40.0	5.4	7.2	52.6
Aðstoð v/fagvinnu	14	40.0	4.3	6.7	51.0
Vélstjórn	15	40.0	5.7	12.4	58.1
Samtals	100	40.0	5.3	7.9	53.2

x) Áætlað.

Tafla 2.3

Tímakaupstafla - 2. ársfj. 1981.

Iðnaðarmenn

	Heildar-	Vog	Tímak.	Eftirv.	Naturv.	Meðal-
	vinnust.		i dagv.	álag	álag	tímak.
	bús.		kr.	kr.	kr.	kr.
	1.	2.	3.	4.	5.	6.
Tímavinna						
Skipasm.og viðg.	25	3	40,92	1,37	3,57	45,86
Málmsmiðar	62	25	40,28	1,79	3,99	46,06
Trésmiðar	28	10	41,51	1,94	2,58	46,03
Húsgagnagerð	30	16	45,52	0,84	1,73	48,09
Flugvirkjun ^{x)}	.	2	48,41	1,52	6,48	56,41
Bifr.sm.og viðg.	35	17	41,37	1,42	2,73	45,52
Rafvirkjun	33	10	42,82	1,65	3,74	48,21
Bökunarvinna ^{x)}	.	4	36,94	0,10	6,55	43,59
Prentun og bókgag.	34	13	40,50	-	10,85	51,35
Vegið meðaltal	247	100	41,75	1,26	4,28	47,29

Tafla 2.4

Vinnutímatafla - 2. ársfj. 1981.

Iðnaðarmenn

	Vog	Dvt.	Evt.	Nvt.	Meðalfj.
					vinnust.
					á viku
	1.	2.	3.	4.	5.
Skipasm.og viðg.	3	40.0	4.2	5.6	49.8
Málmsmiðar	25	40.0	5.5	6.2	51.7
Trésmiðar	10	40.0	5.8	4.1	49.9
Húsgagnagerð	16	40.0	4.1	3.4	47.5
Flugvirkjun ^{x)}	2	40.0	2.5	7.8	50.3
Bifr.sm.og viðg.	17	40.0	3.4	2.4	45.8
Rafvirkjun	10	40.0	4.9	5.9	50.8
Bökunarvinna ^{x)}	4	40.0	4.0	15.0	59.0
Prentun og bókgag.	13	40.0	4.4	8.3	52.7
Vegið meðaltal	100	40.0	4.6	5.5	50.1

x) Ætlað

Tafla 2.5
Verkakonur

Tímakaupstafla - 2. ársfj. 1981.

	Heildar-	Vog	Tímak.	Eftirv.	Naturv.	Meðal-
	vinnust.		í dagv.	álag	álag	tímak.
	pús.		kr.	kr.	kr.	kr.
	1.	2.	3.	4.	5.	6.
Fiskvinna	99	15	36.10	0.53	2.62	39.25
Afgreiðslustörf ^{x)}	.	10	25.02	0.41	1.69	27.12
Verksmiðjuvinna	49	43	27.13	0.41	2.62	30.16
Bæjarvinna ^{x)}	.	1	27.90	0.35	0.65	28.90
Brauð-og kökugerð	15	2	27.86	0.24	1.77	29.87
Fatasaumur	32	19	32.45	0.05	0.06	32.56
Prentun og bókað.	10	6	31.95	-	4.67	36.62
Ýmis alm.vinna	5	4	26.61	0.23	1.62	28.46
Vegið meðaltal	210	100	29.57	0.32	2.09	31.98

Tafla 2.6
Verkakonur

Vinnutímatafla - 2. ársfj. 1981.

	Vog	Dvt.	Evt.	Nvt.	Meðalfj.
					vinnust. á viku
	1.	2.	3.	4.	5.
Fiskvinna	15	40.0	1.8	3.9	45.7
Afgreiðslustörf ^{x)}	10	40.0	1.0	5.0	46.0
Verksmiðjuvinna	43	40.0	1.2	3.0	44.2
Bæjarvinna ^{x)}	1	40.0	0.6	3.1	43.7
Brauð-og kökugerð	2	40.0	0.3	1.8	42.1
Fatasaumur	19	40.0	0.2	0.1	40.3
Prentun og bókað.	6	40.0	-	5.0	45.0
Ýmis alm. vinna	4	40.0	0.9	1.1	42.0
Vegið meðaltal	100	40.0	1.0	2.8	43.8

x) Ætlað

FÓLK VIÐAFGREIÐSLUSTÖRFTafla 2.7VerslunarmennTímakaupstafla - 2. ársfj. 1981.

	Heildar- vinnust. þús.	Tímak. í dagv. kr.	Eftirv. álag kr.	Naturv. álag kr.	Meðal- tímak. kr.
	1.	2.	3.	4.	5.
Afgreiðslustörf í matvöruverslunum	10	33.31	0.79	2.98	37.08

Tafla 2.8VerslunarmennVinnutímatafla - 2. ársfj. 1981.

	Dvt.	Evt.	Nvt.	Meðal- vinnust.
	1.	2.	3.	4.
Afgreiðslustörf í matvöruverslunum	40.0	3.4	5.3	48.7

Tafla 2.9VerslunarkonurTímakaupstafla - 2. ársfj. 1981.

	Heildar- vinnust. þús.	Tímak. í dagv. kr.	Eftirv. álag kr.	Naturv. álag kr.	Meðal- tímak. kr.
	1.	2.	3.	4.	5.
Afgreiðslustörf í matvöruverslunum	88	28.34	0.51	1.38	30.23

Tafla 2.10VerslunarkonurVinnutímatafla - 2. ársfj. 1981.

	Dvt.	Evt.	Nvt.	Meðal- vinnust.
Afgreiðslustörf í matvöruverslunum	40.0	1.8	2.3	44.1

Tímakaup - Kaupmáttur.

Tölur 3.1, 3.2 og 3.3 sýna greitt tímakaup verkamanna, verkakvenna og iðnaðarmanna samkvæmt úrtaki Kjararannsóknarnefndar, allar tölur eru án orlofs.

Tafla 3.4 sýnir vísitölu framfærslukostnaðar og vísitölu vöru og þjónustu. Ársmeðaltal 1971 er sett : 100. Varðandi tölur fyrri ára vísast til fyrri fréttabréfa.

Tölur 3.5, 3.6 og 3.7 sýna kaupmátt greidds tímakaups verkamanna, verkakvenna og iðnaðarmanna miðað við vísitölu framfærslukostnaðar annars vegar og vöru og þjónustu hins vegar.

Vegna samanburðar á kaupmætti fyrir og eftir 1. ársfjórðung 1972 skal það undirstrikað, að hér er um að ræða kaupmátt tímakaups og virkar því vinnutímastyttingin til hækkunar, sem ekki hefði verið ef miðað hefði verið við vikukaup. Þá skal einnig vakin athygli á því að í þessum útreikningum er ekki tekið tillit til breytinga á félagslegum atriðum og beinum sköttum.

Eins og tölur 3.5, 3.6 og 3.7 sýna, hafa orðið miklar sveiflur í kaupmætti á liðnum árum. Kaupmáttur tímakaups verkamanna óx á árinu 1972 um 17.4% miðað við vísitölu framfærslukostnaðar, en verulegur hluti þessarar kaupmáttaraukningar eða um 10.5% var til kominn vegna vinnutímastyttingarinnar 1/1 1972. Á árinu 1973 hélst kaupmáttur svipaður og á árinu 1972, en náði hámarki á fyrri hluta ársins 1974. Kaupmáttur greidds tímakaups lækkaði síðan verulega á árinu 1975 og enn nokkuð á árinu 1976. Í kjölfar kjarasamninga frá 22. júní 1977 jókst kaupmáttur tímakaups verulega og þessi kaupmáttaraukning kom síðan betur fram á árinu 1978, en á árinu 1979 hélst kaupmáttur nær óbreyttur.

Kaupmáttur greidds tímakaups jókst verulega á 4. ársfjórðungi 1980, og gætti þar áhrifa nýrra kjarasamninga, sem flestir tóku gildi í lok október 1980.

Á öðrum ársfjórðungi 1981 rýrnaði kaupmáttur greidds tímakaups í dagvinnu um 0.8% hjá verkamönnum og um 1.8% hjá iðnaðarmönnum, en stóð í stað hjá verkakönnum miðað við 1. ársfjórðung 1981.

TÍMAKAUP
VERKAMENN

Tafla 3.1	Tímak. í dagv. kr.	Meðaltímakaup		Hlutfallsleg breyting		
		án hd. kr.	m.hd. kr.	1. %	2. %	3. %
1971	1,07	1,22	1,24	14.0	14.4	14.4
1972	1,39	1,60	1,63	29.8	31.6	31.3
1973	1,73	2,03	2,07	24.4	26.6	26.8
1974	2,66	3,12	3,20	54.1	53.7	54.6
1975	3,51	4,01	4,11	31.7	28.6	28.3
1976	4,59	5,29	4,37	30.7	31.8	30.8
1977	6,43	7,28	7,39	40.1	37.9	37.5
1978	9,79	11,10	11,30	52.3	52.4	52.8
1979	14,05	15,98	.	43.6	44.0	.
1980	21,86	24,79	.	55.6	55.1	.
1976	1. ársfj. 4,11	4,66	4,70	7.0	5.5	3.7
	2. " 4,41	5,11	5,39	7.2	9.6	14.7
	3. " 4,72	5,47	5,47	7.0	7.1	1.5
	4. " 5,11	5,89	5,93	8.3	7.6	8.4
1977	1. ársfj. 5,39	6,09	6,09	5.4	3.5	2.7
	2. " 5,77	6,43	6,79	7.2	5.5	11.4
	3. " 7,01	8,07	8,07	21.4	25.6	18.9
	4. " 7,54	8,54	8,61	7.6	5.9	6.7
1978	1. " 8,32	9,30	9,57	10.3	8.9	11.1
	2. " 9,16	10,52	10,91	10.1	13.1	13.9
	3. " 10,40	11,81	11,81	13.5	12.3	8.3
	4. " 11,27	12,76	12,89	8.5	8.0	9.2
1979	1. ársfj. 11,99	13,43	13,83	6.3	5.2	7.3
	2. " 12,92	14,43	.	7.8	7.4	.
	3. " 14,76	17,22	.	14.2	19.3	.
	4. " 16,53	18,82	.	12.0	9.3	.
1980	1. ársfj. 18,51	20,87	.	12.0	10.9	.
	2. " 20,27	22,89	.	9.5	9.7	.
	3. " 22,45	25,62	.	10.8	11.9	.
	4. " 26,20	29,78	.	16.7	16.2	.
1981	1. ársfj. 29,94	34,25	.	14.3	15.0	.
	2. " 32,41	37,63	.	8.2	9.9	.

TÍMAKAUP
VERKAKONUR

Tafla 3.2	Tímak. í dagv. kr.	Meðaltíma kaup		Hlutfallsleg breyting		
		án hd. kr.	m.hd. kr.	1. %	2. %	3. %
1971	0,91	0,95	0,98	14.6	15.6	15.4
1972	1,20	1,25	1,28	31.6	32.2	31.5
1973	1,45	1,53	1,57	21.1	21.9	22.0
1974	2,17	2,31	2,39	49.9	51.0	52.2
1975	2,89	3,02	3,12	33.1	31.1	30.6
1976	3,86	4,09	4,20	33.6	35.2	34.7
1977	5,52	5,79	5,92	42.9	41.7	41.1
1978	8,80	9,24	9,43	59.4	59.5	59.3
1979	12,75	13,45	.	44.9	45.5	.
1980	20,14	21,20	.	58.0	57.6	.
1976 1. ársfj.	3,44	3,62	3,65	6.1	6.1	3.8
2. "	3,71	3,94	4,30	8.0	8.9	17.8
3. "	3,99	4,24	4,24	7.5	7.3	-1.5
4. "	4,31	4,55	4,59	8.0	7.2	8.2
1977 1. ársfj.	4,57	4,77	4,77	5.9	5.0	4.0
2. "	4,92	5,09	5,53	7.8	6.7	15.8
3. "	6,06	6,38	6,38	23.2	25.3	15.5
4. "	6,53	6,93	7,01	7.8	8.4	9.7
1978 1. ársfj.	7,34	7,65	7,90	12.4	10.6	12.8
2. "	8,17	8,71	9,09	11.3	13.8	15.1
3. "	9,44	9,97	9,97	15.3	14.4	9.6
4. "	10,24	10,64	10,77	8.4	6.8	8.1
1979 1. ársfj.	10,87	11,49	11,84	6.2	8.0	10.0
2. "	11,82	12,50	.	8.7	8.8	.
3. "	13,39	14,14	.	13.3	13.1	.
4. "	14,90	15,65	.	11.3	10.7	.
1980 1. ársfj.	16,80	17,69	.	12.8	13.0	.
2. "	18,53	19,53	.	10.3	10.4	.
3. "	20,68	21,86	.	11.6	11.9	.
4. "	24,53	25,73	.	18.6	17.7	.
1981 1. ársfj.	27,08	28,13	.	10.4	9.3	.
2. "	29,57	31,98	.	9.2	13.7	.

TÍMAKAUP

IÐNADARMENN

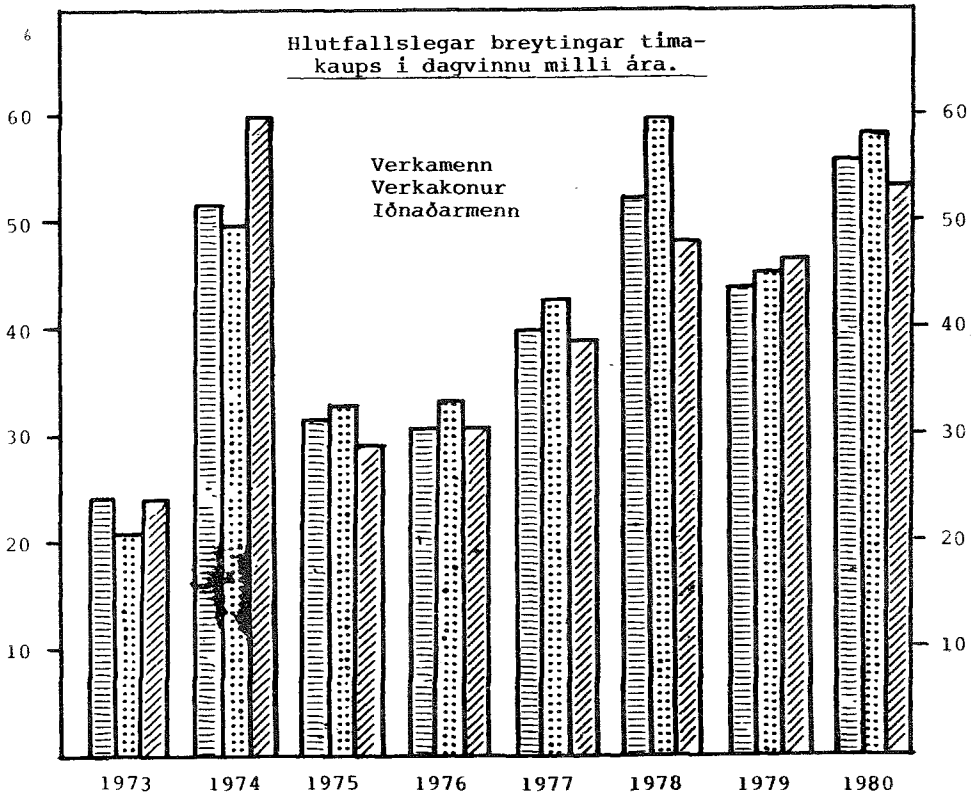
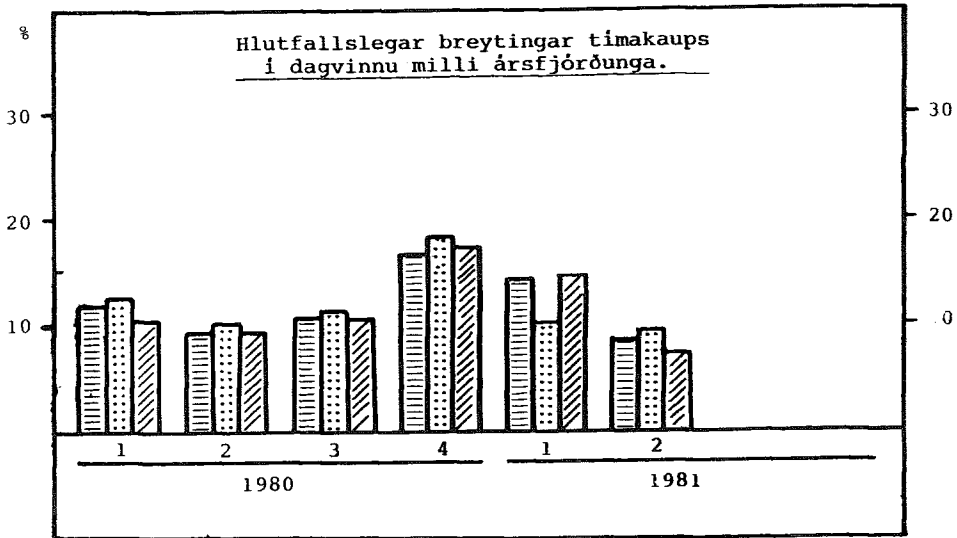
Tafla 3.3	Tímak. í dagv. kr.	Meðaltíma kaup		Hlutfallsleg breyting		
		án hd. kr.	m.hd. kr.	1 %	2. %	3. %
1971	1,42	1,59	1,64	17.9	19.1	19.5
1972	1,82	2,06	2,11	27.5	29.8	29.1
1973	2,26	2,61	2,68	24.6	26.2	26.6
1974	3,62	4,20	4,34	60.1	61.2	62.0
1975	4,65	5,35	5,50	28.3	27.4	26.9
1976	6,09	6,96	7,12	30.9	30.0	29.4
1977	8,47	9,57	9,76	39.1	37.5	37.1
1978	12,53	14,16	14,45	48.0	47.9	48.1
1979	18,36	20,81	.	46.5	47.0	.
1980	28,24	32,01	.	53.8	53.8	.
1976	1. ársfj. 5,47	6,15	6,21	6.0	3.0	1.1
	2. " 5,90	6,78	7,27	7.9	10.4	17.2
	3. " 6,21	7,17	7,17	5.4	5.7	-1.5
	4. " 6,77	7,75	7,82	9.0	8.1	9.1
1977	1. ársfj. 7,17	8,17	8,17	5.9	5.4	4.4
	2. " 7,62	8,34	8,97	6.3	2.1	9.8
	3. " 9,24	10,62	10,62	21.1	27.3	18.4
	4. " 9,84	11,17	11,28	6.6	5.2	6.2
1978	1. ársfj. 10,78	12,08	12,49	9.5	8.2	10.7
	2. " 11,72	13,37	13,93	8.7	10.6	11.6
	3. " 13,14	14,92	14,92	12.1	11.7	7.1
	4. " 14,49	16,27	16,45	10.3	9.0	10.2
1979	1. ársfj. 15,58	17,37	17,94	7.5	6.8	9.1
	2. " 16,97	19,03	.	8.9	9.6	.
	3. " 19,27	22,28	.	13.6	17.1	.
	4. " 21,61	24,54	.	12.1	10.1	.
1980	1. ársfj. 23,89	27,06	.	10.6	10.3	.
	2. " 26,14	29,91	.	9.4	10.5	.
	3. " 28,93	32,81	.	10.7	9.7	.
	4. " 33,99	38,25	.	17.5	16.6	.
1981	1. ársfj. 38,99	43,86	.	14.7	14.7	.
	2. " 41,75	47,29	.	7.1	7.8	.

VISITÖLUR
1971 : 100

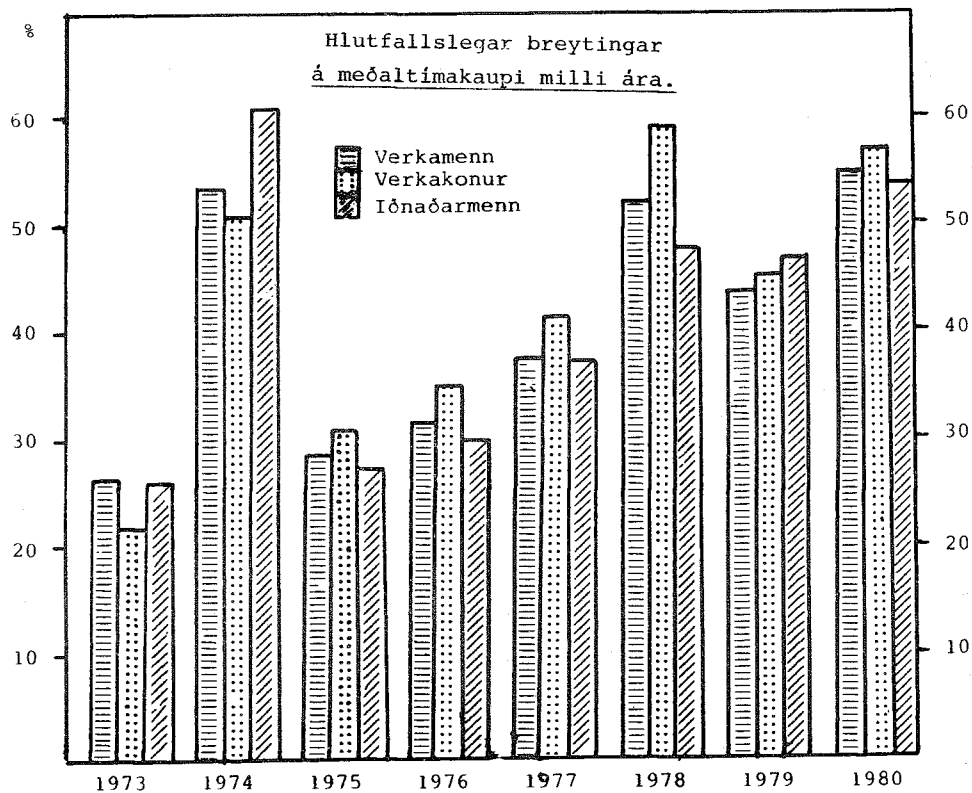
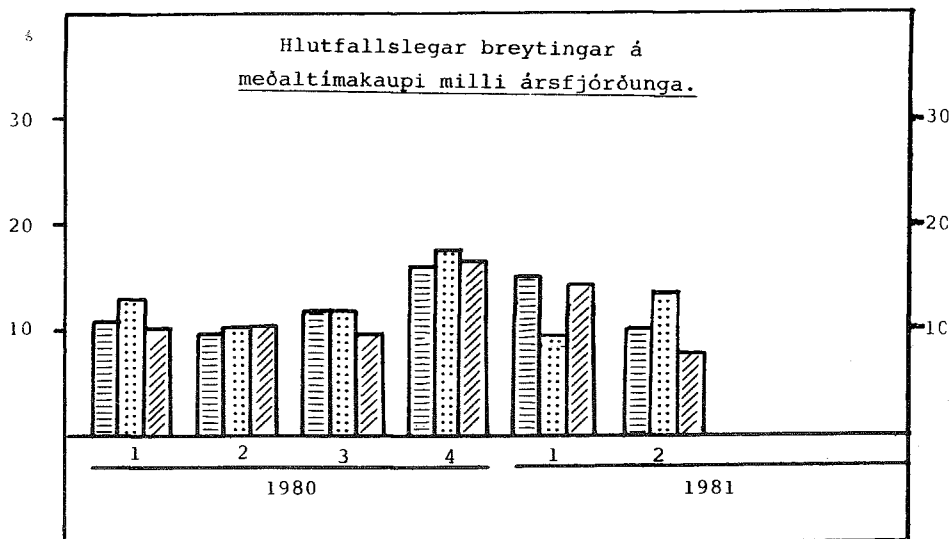
Visitölnurnar eru hér reiknaðar út sem
 ársmeðaltal og ársfjórðungsmeðaltal,
 miðað við stöðu þeirra í miðjum mánuði.

Tafla 3.4		Framf. kostn.	Vörur og þjónusta	Hækkun %	
				1.	2.
1971		100.0	100.0	6.3	7.3
1972		110.4	114.4	10.4	14.4
1973		134.9	142.7	22.1	24.6
1974		192.9	202.9	43.0	42.2
1975		287.3	304.7	48.9	50.2
1976		379.8	407.0	32.2	33.6
1977		495.4	531.0	30.4	30.5
1978		713.8	766.0	44.1	44.3
1979		1038.3	1116.2	45.5	45.7
1980		1646.2	1774.4	58.5	59.0
1975	1. ársfj.	250.2	262.6	12.4	11.0
	2. "	279.6	294.0	11.8	12.0
	3. "	300.7	320.7	7.5	9.1
	4. "	319.0	341.9	6.1	6.6
1976	1. ársfj.	333.3	356.4	4.5	4.0
	2. "	370.5	395.9	11.2	11.1
	3. "	395.5	424.1	6.7	7.1
	4. "	419.9	451.7	6.2	6.5
1977	1. ársfj.	447.0	481.3	6.5	6.6
	2. "	474.3	505.6	6.1	5.0
	3. "	504.5	540.0	6.4	6.8
	4. "	556.0	596.9	10.2	10.5
1978	1. ársfj.	618.8	666.2	11.3	11.6
	2. "	688.3	735.0	11.2	10.3
	3. "	750.3	804.7	9.0	9.5
	4. "	797.9	858.0	6.3	6.6
1979	1. ársfj.	852.5	915.9	6.8	6.7
	2. "	962.0	1024.4	12.8	11.8
	3. "	1092.9	1174.2	13.6	14.6
	4. "	1245.7	1350.4	14.0	15.0
1980	1. ársfj.	1377.3	1492.1	10.6	10.5
	2. "	1559.4	1667.1	13.2	11.7
	3. "	1726.7	1857.4	10.7	11.4
	4. "	1921.4	2080.9	11.3	12.0
1981	1. ársfj.	2173.6	2359.1	13.1	13.4
	2. "	2371.6	2531.7	9.1	7.3

Línurit 3.1



Línurit 3.2



KAUPMÁTTURVERKAMENN

Tafla 3.5	Kaupm. miðað við visit.framf.kostn.		Kaupm. miðað við visit.v. og þjón.		
	timak. í dagv.	meðaltk. án hd.	timak. í dagv.	meðaltk. án hd.	
	1.	2.	3.	4.	
1971	100.0	100.0	100.0	100.0	
1972	117.6	119.2	113.5	115.0	
1973	119.6	123.5	113.1	116.8	
1974	129.0	132.8	122.6	126.2	
1975	114.0	114.6	107.5	108.1	
1976	112.8	114.3	105.2	106.6	
1977	121.1	120.8	113.0	112.7	
1978	128.0	127.8	119.3	119.0	
1979	126.3	126.5	117.5	117.6	
1980	124.0	123.7	115.0	114.8	
1976	1. ársfj.	115.2	114.9	107.7	107.5
	2. "	111.1	113.3	104.0	106.1
	3. "	111.4	113.7	103.9	106.0
	4. "	113.6	115.2	105.6	107.1
1977	1. ársfj.	112.5	112.0	104.5	104.0
	2. "	113.6	111.3	106.6	104.4
	3. "	129.7	131.4	121.1	122.8
	4. "	126.7	126.3	118.0	117.6
1978	1. ársfj.	125.5	123.5	116.6	114.7
	2. "	124.2	125.6	116.3	117.6
	3. "	129.3	129.3	120.6	120.6
	4. "	131.9	131.4	122.7	122.2
1979	1. ársfj.	131.3	129.4	122.2	120.5
	2. "	125.4	123.2	117.7	115.7
	3. "	126.1	129.5	117.3	120.5
	4. "	123.9	124.1	114.3	114.5
1980	1. ársfj.	125.6	124.5	115.9	114.9
	2. "	121.3	120.6	113.5	112.8
	3. "	121.4	121.9	112.8	113.3
	4. "	127.3	127.3	117.5	117.6
1981	1. ársfj.	128.6	129.5	118.5	119.3
	2. "	127.6	130.4	119.5	122.1

Sjá linurit 3.3 og 3.4.

KAUPMÁTTUR
VERKAKONUR

Tafla 3.6	Kaupm. miðað við vísit.framf.kostn.		Kaupm. miðað við vísit.v.og þjón.		
	tímak. í dagv.	meðaltk. án hd.	tímak. í dagv.	meðaltk. án hd.	
	1.	2.	3.	4.	
1971	100.0	100.0	100.0	100.0	
1972	119.2	119.7	115.0	115.6	
1973	118.1	119.4	111.6	112.9	
1974	123.8	126.1	117.7	119.9	
1975	110.6	111.0	104.3	104.6	
1976	111.7	113.5	104.3	105.9	
1977	122.4	123.3	114.2	115.1	
1978	135.4	136.5	126.2	127.2	
1979	134.9	136.6	125.5	127.1	
1980	134.4	135.8	124.7	126.0	
1976	1. ársfj.	113.3	114.6	105.9	107.2
	2. "	110.0	112.2	103.0	105.1
	3. "	110.9	113.1	103.4	105.4
	4. "	112.8	114.2	104.9	106.2
1977	1. ársfj.	112.2	112.6	104.2	104.6
	2. "	114.0	113.3	106.9	106.2
	3. "	132.0	133.5	123.3	124.7
	4. "	129.1	131.3	120.2	122.3
1978	1. ársfj.	130.4	130.4	121.1	121.1
	2. "	130.5	133.5	122.2	125.0
	3. "	138.3	140.1	128.9	130.6
	4. "	140.9	140.6	131.1	130.8
1979	1. ársfj.	140.1	142.2	130.4	132.3
	2. "	135.0	137.1	126.8	128.7
	3. "	134.6	136.5	125.3	127.0
	4. "	131.4	132.5	121.2	122.2
1980	1. ársfj.	134.0	135.5	123.7	125.1
	2. "	130.6	132.1	122.1	123.6
	3. "	131.6	133.5	122.3	124.1
	4. "	140.3	141.2	129.5	130.4
1981	1. ársfj.	136.9	136.5	126.3	125.8
	2. "	137.0	142.2	128.3	133.2

Sjá línurit 3.3 og 3.4.

KAUPMÁTTUR
IDNADARMENN

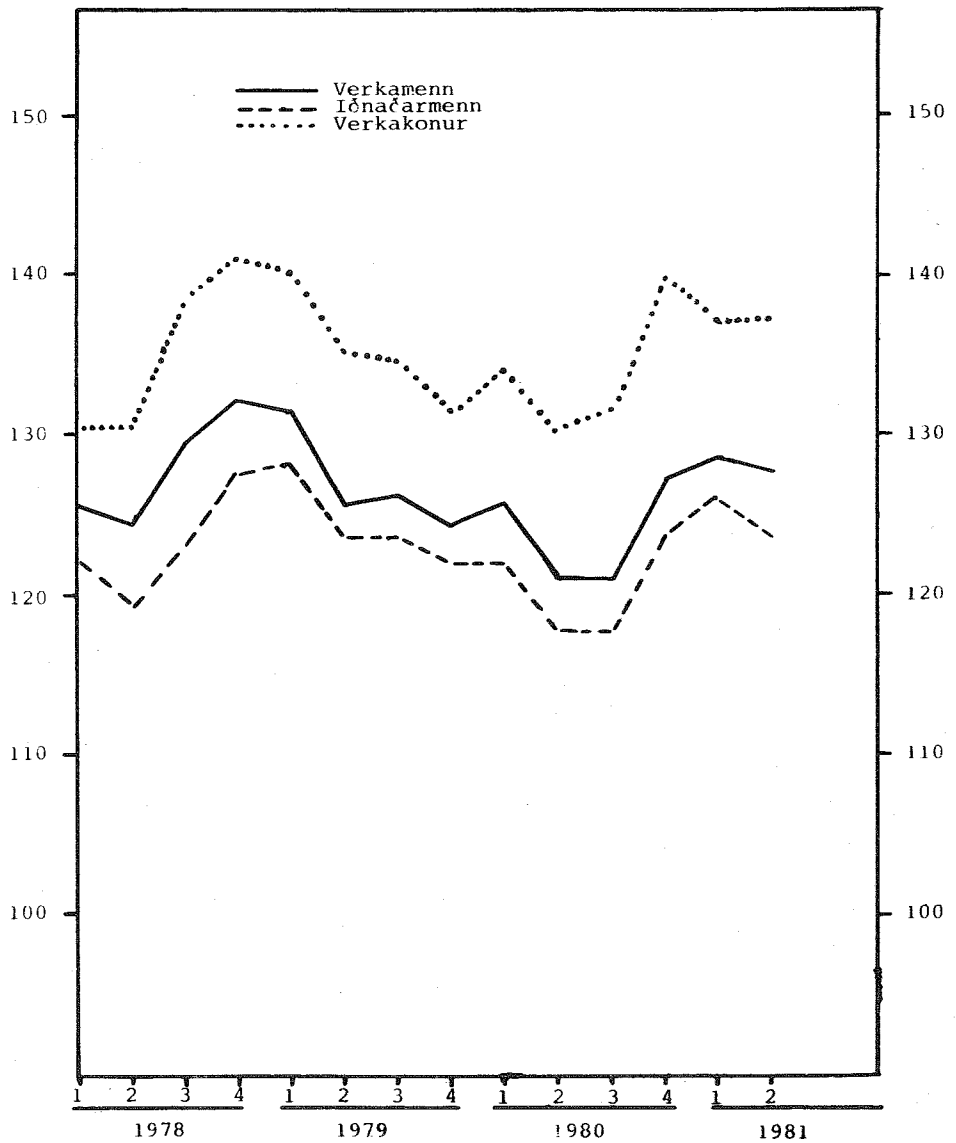
Tafla 3.7	Kaupm. miðað við visit.framf.kostn.		Kaupm. miðað við visit.v.og þjón.		
	tímak. í dagv.	meðaltk. án hd.	tímak. í dagv.	meðaltk. án hd.	
	1.	2.	3.	4.	
1971	100.0	100.0	100.0	100.0	
1972	115.5	117.6	111.5	113.5	
1973	117.8	121.5	111.4	114.9	
1974	131.9	137.0	125.4	130.2	
1975	113.6	117.1	107.1	110.5	
1976	112.5	115.3	105.0	107.5	
1977	120.0	121.5	112.0	113.3	
1978	123.2	124.7	114.8	116.2	
1979	124.1	126.0	115.5	117.2	
1980	120.4	122.3	111.7	113.4	
1976	1. ársfj.	115.1	115.9	107.7	108.4
	2. "	111.7	115.1	104.6	107.7
	3. "	110.3	114.0	102.9	106.3
	4. "	113.2	116.1	105.2	107.9
1977	1. ársfj.	112.6	114.9	104.6	106.7
	2. "	112.8	110.5	105.9	103.7
	3. "	128.5	132.3	120.1	123.6
	4. "	124.3	126.3	115.8	117.6
1978	1. ársfj.	122.3	122.7	113.6	114.0
	2. "	119.5	122.1	111.9	114.3
	3. "	122.9	125.1	114.6	116.6
	4. "	127.5	128.2	118.6	119.2
1979	1. ársfj.	128.3	128.1	119.4	119.2
	2. "	123.8	124.4	116.8	116.3
	3. "	123.8	128.2	115.2	119.3
	4. "	121.8	123.9	112.3	114.3
1980	1. ársfj.	121.8	123.5	112.4	114.0
	2. "	117.7	120.6	110.1	112.8
	3. "	117.6	119.5	109.3	111.1
	4. "	124.2	125.2	114.7	115.6
1981	1. ársfj.	125.9	126.9	116.0	116.9
	2. "	123.6	125.4	115.8	117.4

Sjá línurit 3.3 og 3.4.

Kaupmáttur greidds tímakaups
miðað við vísitölu framfærslukostnaðar.

1971 : 100

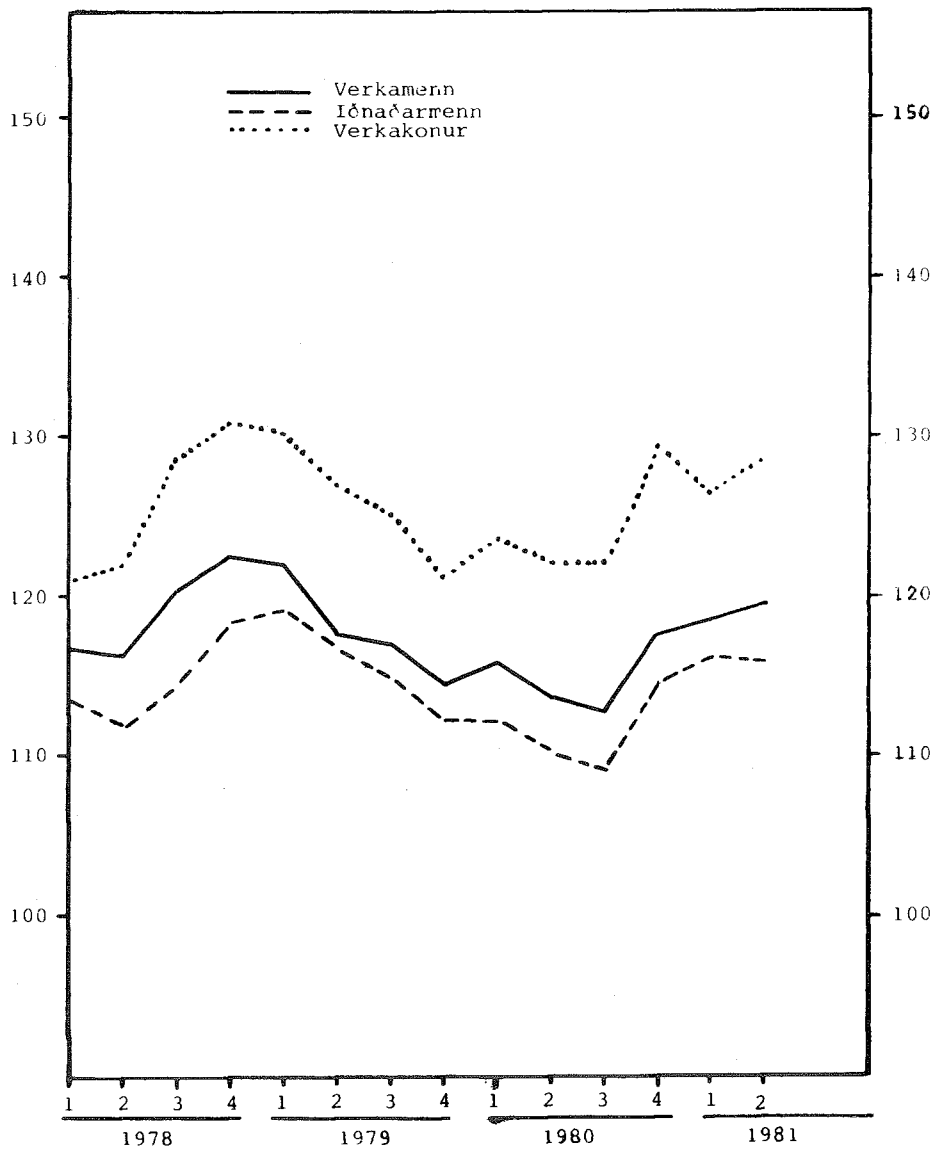
Línurit 3.3



Kaupmáttur greidds tímakaups
míðað við vísitölu vöru og þjónustu.

1971 : 100

Línurit 3.4



Til lesenda Fréttabréfsins.

Í 48. hefti Fréttabréfs Kjararannsóknarnefndar var skýrt frá breytingum sem gerðar hafa verið á úrvinnslu launaupplýsinga nefndarinnar. Jafnframt var frá því greint, að úrtaksupplýsingar myndu, fyrst um sinn, unnar með tvennum hætti.

Í samræmi við þetta er nú í fyrri hluta Fréttabréfsins fylgt sömu reiknireglum og tíðkast hefur, jafnframt því sem upplýsingarnar sem þar liggja til grundvallar eru allvel hliðstæðar við fyrri úrtak nefndarinnar. Niðurstöður þessa hluta eru síðan notaðar til útreiknings kaupmáttar í hefðbundnu yfirliti um kaupmátt greidds tímakaups verkafólks.

Síðari hluti Fréttabréfsins byggir á upplýsingum úr öllu úrtaki nefndarinnar og þar er fylgt öðrum reiknireglum en í fyrri hlutanum. Varðandi skýringar, skilgreiningu hugtaka og athugasemdir við þessar nýju tímakaupstöflur visast til greinargerða þar að lútandi á bls. 24 - 37 í 48. hefti Fréttabréfsins.

Athugasemdir við tímakaupstöflur
fyrir úrtakið allt á 2. ársfj. 1981.

Á 2. ársfjórðungi 1981 taka upplýsingar til 1540 þúsund vinnustunda verkamanna, miðað við 1252 þúsund vinnustundir á 2. ársfjórðungi 1980.

Hreint tímakaup verkamanna í dagvinnu hækkaði úr kr. 19.37 í kr. 30.32 eða um 56.5% frá 2. ársfj. 1980. Á sama tíma var áætluð taxtahækkun hjá verkamönnum 56.06%.

Meðaltímakaup hækkaði um 58.9% hjá verkamönnum frá 2. ársfj. 1980. Þessa hækkun á meðaltímakaupi umfram hreint tímakaup í dagvinnu má m. a. rekja til aukinna bónusgreiðslna á tímabilinu, og lengingar á vinnutíma.

Úrtaksupplýsingar taka til 457 þúsund vinnustunda iónaðarmanna miðað við 379 þúsund vinnustundir á 2. ársfj. 1980.

Hreint tímakaup í dagvinnu hjá iónaðarmönnum hækkaði úr kr. 25.28 á 2. ársfj. 1980 í kr. 40.46 á 2. ársfj. 1981 eða um 60%. Áætluð taxtahækkun fyrir sama tímabil er 57.9%. Hreint tímakaup hefur því hækkað um 1.3% umfram taxa á þessu tímabili.

Meðaltímakaup hjá iónaðarmönnum hækkaði um 59.2% frá 2. ársfj. 1980 til jafnlengdar 1981.

Hjá verkakönnum taka úrtaksupplýsingar til 941 þúsund vinnustunda á 2. ársfjórðungi 1981, samanborið við 782 þúsund vinnustunda á 2. ársfj. 1980.

Hreint tímakaup í dagvinnu hjá verkakönnum hækkaði úr kr. 16.70 í kr. 26.16 frá 2. ársfj. 1980 til 2. ársfj. 1981, eða um 56.6%. Á sama tímabili var áætluð taxtahækkun 53.6% og hækkar því hreint tímakaup í dagvinnu um tæp 2% umfram taxa á tímabilinu.

Meðaltímakaup hjá verkakönnum hækkaði um 60.4% frá 2. ársfj. 1980. Þessa hækkun á meðaltímakaupi umfram hækkun hreins tímaksups má m.a. rekja til aukinna bónusgreiðslna.

ALLT ÚRTAKID

TAFLA 4.1

TÍMAKAUPSTAFLA - 2. ársfj. 1981.

VERKAMENN

	Vinnu- stundir þús.	Hlutur einstakra þátta meðaltímakaups					Meðal- tímak. kr.
		Hreint tímak. í dagv. kr.	Eftir- vinna kr.	Natur- vinna kr.	Vakta- vinna kr.	Bónus kr.	
VERKAMENN Á							
HÖFUÐBORGARSVÆÐI	1045	31.28	0.89	4.00	1.09	1.90	39.16
Fiskvinna	66	25.78	0.76	4.11	-	9.38	40.04
Hafnarvinna	140	28.97	1.16	4.97	-	7.64	42.73
Pakkhúsvinna	83	32.00	1.05	4.11	-	-	37.16
Byggingarvinna	20	33.09	1.87	1.32	0.01	-	36.27
Verksmiðjuvinna	149	32.13	0.48	3.21	2.75	0.04	38.61
Slippvinna	21	29.66	1.32	2.88	-	1.08	34.95
Bæjarvinna	...						
Bensínafgreiðsla	39	33.18	0.28	3.45	8.69	-	45.60
Ýmis alm. vinna	43	30.39	1.19	4.42	0.25	-	36.25
Bifreiðastjórn	165	32.17	1.05	4.71	0.12	0.18	38.22
Ýtu-og kranastj.	35	33.31	1.47	6.95	-	3.38	45.11
Lyftaravinna	48	30.18	1.26	5.11	-	0.39	36.93
Ófaðglærðir við:							
Málsmiðar	14	32.24	1.48	3.23	-	0.06	37.02
Trésmiðar	29	33.17	1.00	1.90	-	3.18	39.24
Bifr.sm.og viðg.	16	35.55	1.06	4.48	0.47	0.72	41.32
VERKAMENN UTAN							
HÖFUÐBORGARSVÆÐIS	496	28.50	0.97	4.33	0.22	4.62	38.64
Fiskvinna	164	26.76	1.00	5.38	-	7.37	40.51
Verksmiðjuvinna	104	28.71	0.52	2.62	0.96	4.71	37.53
Bifreiðastjórn	82	29.81	1.04	6.28	-	0.66	37.79
Ýmis alm.vinna	35	29.81	1.21	4.46	0.12	2.18	37.78
ALLIR VERKAMENN Í ÚRTAKINU	1540	30.32	0.92	4.10	0.88	2.77	38.99

ALLT ÚRTAKIÐ

TAFLA 4.2

VINNUTÍMATAFLA - 2. ársfj. 1981.

VERKAMENN

	Dvt.	Evt.	Nvt.	Meðalfj. vinnust. á viku
VERKAMENN Á				
HÖFUÐBORGARSVÆÐI	40.0	4.7	9.3	54.0
Fiskvinna	40.0	4.1	11.0	55.1
Hafnarvinna	40.0	5.7	11.6	57.3
Pakkhúsvinna	40.0	4.3	8.5	52.8
Byggingarvinna	40.0	7.1	2.4	49.5
Verksmiðjuvinna	40.0	3.1	8.1	51.2
Slippvinna	40.0	6.0	6.9	52.9
Bæjarvinna	...			
Bensínafgreiðsla	...			
Ýmis alm. vinna	40.0	3.4	8.3	51.7
Bifreiðastjórn	40.0	5.1	10.9	56.0
Ýtu-og kranastjórn	40.0	8.0	18.6	66.6
Lyftaravinna	40.0	6.1	12.2	58.3
Ófaglærðir við:				
Málmsmiðar	40.0	5.9	8.0	53.9
Trésmiðar	40.0	3.0	3.3	46.3
Bifr.sm.og viðg.	40.0	4.2	9.8	54.0
VERKAMENN UTAN				
HÖFUÐBORGARSVÆÐIS	40.0	4.6	9.8	54.4
Fiskvinna	40.0	5.6	14.5	60.1
Verksmiðjuvinna	40.0	2.4	4.8	47.2
Bifreiðastjórn	40.0	5.4	16.1	61.5
Ýmis alm. vinna	40.0	5.3	6.5	51.8
ALLIR VERKAMENN Í ÚRTAKINU	40.0	4.6	9.4	54.0

ALLT ÚRTAKID

TAFLA 4.3

TÍMAKAUPSTAFLA - 2. ársfj. 1981.

IÐNAÐARMENN

	Hlutur einstakra þátta meðaltímakaups						Meðal- tímak. kr.
	Vinnu- stundir í dagv. þús.	Hreint tímak. kr.	Eftir- vinna kr.	Nætur- vinna kr.	Vakta- vinna kr.	Bónus kr.	
IÐNAÐARMENN Á							
HÖFUÐBORGARSVÆÐI	287	40,50	1,22	3,87	0,59	1,37	47,55
Málmsmiðar	62	40,10	1,70	4,02	0,02	0,16	46,00
Skipasm.og viðg.	25	37,46	1,26	3,27	-	3,88	45,87
Trésmiðar	28	41,34	1,94	2,57	-	0,18	46,03
Húsgagnagerð	30	35,90	1,14	1,96	-	4,72	43,72
Bifr.sm.og viðg.	38	40,48	1,29	2,49	0,23	0,91	45,41
Rafvirkjun	33	42,77	1,65	3,74	-	0,06	48,22
Prentun og bókað.	34	39,34	-	10,54	0,89	2,87	53,64
IÐNAÐARMENN UTAN							
HÖFUÐBORGARSVÆÐIS	170	40,41	1,54	4,28	0,05	1,64	47,92
ALLIR IÐNAÐARMENN Í ÚRTAKINU	457	40,46	1,35	4,02	0,39	1,47	47,69

TAFLA 4.4

VINNUTÍMASTAFLA - 2. ársfj. 1981.

IÐNAÐARMENN

	Meðalfj. vinnust. á viku			
	Dvt.	Evt.	Nvt.	
IÐNAÐARMENN Á				
HÖFUÐBORGARSVÆÐI	40.0	4.2	5.2	49.4
Málmsmiðar	40.0	5.5	6.2	51.7
Skipasm.og viðg.	40.0	4.2	5.6	49.8
Trésmiðar	40.0	5.8	4.1	49.9
Húsgagnagerð	40.0	4.1	3.4	47.5
Bifr.sm.og viðg.	40.0	3.4	2.4	45.8
Rafvirkjun	40.0	4.9	5.9	50.8
Prentun og bókað.	40.0	0.2	11.1	51.3
IÐNAÐARMENN UTAN				
HÖFUÐBORGARSVÆÐIS	40.0	4.4	8.3	52.7
ALLIR IÐNAÐARMENN Í ÚRTAKINU	40.0	4.3	6.2	50.5

TAFLA 4.5

TÍMAKAUPSTAFLA - 2. ársfj. 1981.

VERKAKONUR

	Vinnu- stundir þús.	Hluttur einstakra þátta meðaltímakaups					Meðal- tímak. kr.
		Hreint tímak. í dagv. kr.	Eftir- vinna kr.	Natur- vinna kr.	Vakta- vinna kr.	Bónus kr.	
VERKAKONUR Á HÖFUÐBORGARSVÆÐI	386	26,41	0,32	1,52	1,28	3,81	33,33
Fiskvinna	99	25,23	0,37	1,83	-	11,82	39,25
Verksmiðjuvinna	77	27,76	0,23	1,50	2,34	-	31,83
Fatasaumur	32	25,09	0,04	0,04	-	7,39	32,56
Brauð- og kökug.	15	27,29	0,06	0,91	0,33	-	28,60
Prentun og bókað.	10	32,37	-	3,78	1,24	2,61	40,01
Kjötiðnaður	53	25,27	0,38	0,33	-	-	25,98
Ýmis vinna	10	31,36	0,37	1,67	-	-	33,40
VERKAKONUR UTAN HÖFUÐBORGARSVÆÐIS	555	25,99	0,60	2,53	0,37	6,93	36,42
Fiskvinna	328	25,27	0,81	3,45	-	8,72	38,69
Fatasaumur	10	26,06	0,04	0,02	-	2,82	28,93
Ýmis vinna	15	28,33	0,71	1,31	0,20	1,45	31,98
Verksmiðjuvinna	144	25,92	0,10	0,54	1,14	6,33	34,01
ALLAR VERKAKONUR Í ÚRTAKINU	941	26,16	0,48	2,11	0,75	5,65	35,15

TAFLA 4.6

VINNUTÍMATAFLA - 2. ársfj. 1981.

	Dvt.	Evt.	Nvt.	Meðalfj.
				vinnust. á viku
VERKAKONUR Á HÖFUÐBORGARSVÆÐI	40.0	1.4	2.2	43.6
Fiskvinna	40.0	1.8	3.9	45.7
Verksmiðjuvinna	40.0	1.2	3.0	44.2
Fatasaumur	40.0	0.2	0.1	40.3
Brauð- og kökug.	40.0	0.3	1.8	42.1
Prentun og bókað.	40.0	-	5.0	45.0
Kjötiðnaður	40.0	1.7	0.8	42.5
Ýmis vinna	40.0	0.9	1.1	42.0
VERKAKONUR UTAN HÖFUÐBORGARSVÆÐIS	40.0	2.2	3.8	46.0
Fiskvinna	40.0	3.9	6.6	50.5
Fatasaumur	40.0	0.2	-	40.2
Ýmis vinna	40.0	1.9	2.7	44.6
Verksmiðjuvinna	40.0	0.5	0.8	41.3
ALLAR VERKAKONUR Í ÚRTAKINU	40.0	1.8	2.9	44.7

ALLT ÚRTAKIDTAFLA 4.7TÍMAKAUPSTAFLA - 2. ársfj. 1981.VERSLUNARMENN

	Vinnu- stundir þús.	<u>Hlutur einstakra þátta meðaltíma kaups</u>					Meðal- tímak. kr.
		Hreint tímak. í dagv. kr.	Eftir- vinna kr.	Natur- vinna kr.	Vakta- vinna kr.	Bónus kr.	
KARLAR VIÐ AFGRST. Á HÖFUÐBORGARSVÆÐI	89	39.03	0.73	1.97	-	-	41.73
KONUR VIÐ AFGRST. Á HÖFUÐBORGARSVÆÐI	134	29.65	0.54	2.07	-	-	32.26
KARLAR VIÐ AFGRST. UTAN HÖFUÐBORGARSV.	114	35.07	0.79	1.56	-	0.07	37.49
KONUR VIÐ AFGRST. UTAN HÖFUÐBORGARSV.	203	28.54	0.37	2.05	0.03	0.02	31.01
KARLAR, ÚRTAKID ALLT, AFGRST.	203	36.39	0.73	1.78	-	0.04	38.94
KONUR, ÚRTAKID ALLT, AFGRST.	337	28.76	0.46	2.06	0.02	0.01	31.31

TAFLA 4.8VINNUTÍMATAFLA - 2. ársfj. 1981.VERSLUNARMENN

	Dvt.	Evt.	Nvt.	Meðalfj.
				vinnust. á viku
KARLAR VIÐ AFGRST. Á HÖFUÐBORGARSV.	40.0	2.2	2.9	45.1
KONUR VIÐ AFGRST. Á HÖFUÐBORGARSV.	40.0	1.7	3.3	45.0
KARLAR VIÐ AFGRST. UTAN HÖFUÐBORGARSV.	40.0	2.6	2.5	45.1
KONUR VIÐ AFGRST. UTAN HÖFUÐBORGARSV.	40.0	1.2	2.1	43.3
KARLAR, ÚRTAKID ALLT, AFGRST.	40.0	2.4	2.7	45.1
KONUR, ÚRTAKID ALLT, AFGRST.	40.0	1.4	2.6	44.0

TÍMAKAUPALLT ÚRTAKIÐ

<u>Tafla 4.9</u>	Hreint tímak. í dagv. kr.	Meðal- tímak. kr.	<u>Hlutfallsleg breyting</u>	
			1. %	2. %

VERKAMENN

1980	ársmeðaltal	20.61	25.94	-	-
1980	1. ársfj.	17.65	22.14	-	-
	2. "	19.37	24.54	9.7	10.8
	3. "	21.34	26.26	10.2	7.0
	4. "	24.09	30.83	12.9	17.4
1981	1. ársfj.	27.33	35.11	13.4	13.9
	2. "	30.32	38.99	10.9	11.1

<u>Tafla 4.10</u>	Hreint tímak. í dagv. kr.	Meðal- tímak. kr.	<u>Hlutfallsleg breyting</u>	
			1. %	2. %

VERKAKONUR

1980	ársmeðaltal	18.10	23.67	-	-
1980	1. ársfj.	15.23	20.49	-	-
	2. "	16.70	21.91	9.7	6.9
	3. "	18.80	23.66	12.6	8.0
	4. "	21.66	28.60	15.2	20.9
1981	1. ársfj.	24.34	32.01	12.4	11.9
	2. "	26.16	35.15	7.5	9.8

TÍMAKAUPALLT ÚRTAKIÐ

<u>Tafla 4.11</u>		Hreint tímak. í dagv. kr.	Meðal- tímak. kr.	<u>Hlutfallsleg breyting</u>	
				1. %	2. %
<u>ÍÐNAÐARMENN</u>					
1980	ársmeðaltal	27.23	32.23	-	-
1980	1. ársfj.	22.80	27.05	-	-
	2. "	25.28	29.96	10.9	10.8
	3. "	28.14	33.27	11.3	11.0
	4. "	32.71	38.65	16.2	16.2
1981	1. ársfj.	37.25	43.75	13.9	13.2
	2. "	40.46	47.69	8.6	9.0

VERSLUNARFÓLKTÍMAKAUPALLT ÚRTAKIÐ

<u>Tafla 4.12</u>	Hreint tímak. í dagv. kr.	Meðal- tímak. kr.	<u>Hlutfallsleg breyting</u>	
			1. %	2. %
<u>KARLAR</u>				
1980 ársmeðaltal	27.09	29.17	-	-
1980 1. ársfj.	23.17	25.17	-	-
2. "	25.76	27.39	11.2	8.8
3. "	28.02	29.86	8.8	9.0
4. "	31.42	34.27	12.1	14.8
1981 1. ársfj.	33.79	36.49	7.5	6.5
2. "	36.39	38.94	7.7	6.7
<u>KONUR</u>				
1980 ársmeðaltal	20.70	22.53	-	-
1980 1. ársfj.	17.74	19.32	-	-
2. "	19.25	20.97	8.5	8.5
3. "	21.29	22.86	10.6	9.0
4. "	24.52	26.95	15.2	17.9
1981 1. ársfj.	27.08	29.72	10.4	10.3
2. "	28.76	31.31	6.2	5.3

ALLT ÚRTAKID

LAUNADREIFING - 2. ársfj. 1981.

Miðað við hreint tímak. í dagv.

Tafla 4.13	Fjöldi	Neðri fjórðungur kr.	Miðtala kr.	Meðaltal kr.	Efri fjórðungur kr.
VERKAMENN	3461	25,77	28,32	30,32	31,46
VERKAKONUR	3046	24,26	25,05	26,16	26,62
IÐNAÐARMENN	865	36,50	39,79	40,46	43,84
AFGREIÐSLU-FÓLK, KARLAR	426	28,78	33,87	36,29	40,43
AFGREIÐSLU-FÓLK, KONUR	968	26,24	28,11	28,76	29,71

TAFLA 4.14

VÍSITÖLUR Meðaltal = 100	Neðri fjórðungur	Miðtala	Meðaltal	Efri fjórðungur
VERKAMENN	85	93	100	104
VERKAKONUR	93	96	100	102
IÐNAÐARMENN	90	98	100	108
AFGREIÐSLU-FÓLK, KARLAR	79	93	100	111
AFGREIÐSLU-FÓLK, KONUR	91	98	100	103

Neðri fjórðungur gefur til kynna hreint tímakaup þess launþega, sem er þannig staðsettur í launastiganum, að fjórðungur launþega hefur lægra tímakaup en hann, en þrjú fjórðu launþega eru með hærri tímakaup.

Miðtala sýnir hreint tímakaup þess sem er í miðjum launastiganum, helmingur launþega nær ekki því tímakaupi sem miðtalan gefur til kynna, hinn helmingurinn er með tímakaup yfir miðtölu.

Efri fjórðungur sýnir tímakaup launþega sem er með hærri tímakaup en 3/4 hlutar launþegahópsins, en einn fjórðungur hefur tímakaup sem er yfir mörkum efri fjórðungs.

Lífeyristryggingabætur og
kaupmáttur þeirra 1969 - 1980.

Tafla 5.2 sýnir ársfjórðungs- og ársmeðaltöl mánaðarlegra greiðslna fyrir almennan elli- og örorkulífeyri, lágmarkstekjur sem elli- og örorkulífeyrisþegum eru tryggðar, barnalífeyri á hvert barn og mæðralaun miðað við 3 börn o. fl.

Í töflu 5.3 er sýndur kaupmáttur tryggingabótanna m. v. vísitölu framfærslukostnaðar og tafla 5.4 sýnir kaupmátt þeirra m. v. vísitölu vöru og þjónustu. Eðlilegra verður að teljast að miða kaupmátt lífeyrisbóta við vísitölu vöru og þjónustu heldur en við vísitölu framfærslukostnaðar, þar sem tekið er tillit til barnabóta (áður fjölskyldubóta) í vísitölu framfærslukostnaðar, en það er ekki gert í vísitölu vöru og þjónustu.

Í töflum 5.3 og 5.4 kemur fram að á árinu 1971, sem hér er valið til viðmiðunar, óx kaupmáttur lífeyrisgreiðslna almannatrygginga verulega. Þessi þróun hélt áfram á árinu 1972, einkum varð þá mikil hækkun á tekjutryggingunni sem tekin var upp árið áður. Á árinu 1973 rýrnuðu bæturnar nokkuð að raungildi, en kaupmáttur þeirra jókst aftur lítillega árið eftir. Á árinu 1975 minnkaði kaupmáttur lágmarkstekna um 4%, en kaupmáttur annarra tryggingabóta um nálægt 15%. Kaupmáttur lágmarkstekna stóð nokkurn veginn í stað á árinu 1976, en aðrar bætur rýrnuðu um 3 - 4% að raungildi. Í kjölfar kjarasamninga sumarið 1977 hækkðu lífeyrisbætur mjög verulega og kaupmáttur lágmarkstekna hækkaði á því ári um 11 - 12% og aðrar bætur hækkðu um rúm 9% að raungildi. Árið 1979 rýrnar síðan kaupmáttur lífeyristryggingabóta nokkuð eða sem svarar 2.5 - 3% að meðaltali miðað við árið á undan. Rýrnun kaupmáttar lágmarkstekna varð þó minni eða um 1.5%. Þessi kaupmáttarrýrnun heldur síðan áfram á tveim fyrstu ársfjórðungum 1980, og hefur kaupmáttur bóta lífeyristrygginga ekki verið lægri en á 2. ársfjórðungi 1980 síðan kjarasamningarnir 1977 voru gerðir. Á 3. ársfjórðungi 1980 stendur kaupmáttur tryggingabóta svo til í stað miðað við 2. ársfj. sama árs, en er öllu lægri en á sama tíma árið áður. Þó svo að einhver hækkun kaupmáttar tryggingabóta eigi sér stað á síðasta fjórðungi ársins 1980 reyndist ársmeðaltalið vera 5 - 5.5% lægra en á árinu 1979 nema kaupmáttur lágmarkstekna sem rýrnaði um tæplega 4% milli áranna. Á tveim fyrsta ársfjórðungum 1981 stendur kaupmáttur lágmarkstekna svo til í stað, en kaupmáttur annarra tryggingabóta rýrnar nokkuð.

Ef borin er saman þróun kaupmáttar elli- og örorkulífeyris, barnalífeyris og mæðralauna annars vegar og kaupmáttur lágmarkstekna lífeyrisþega þ. e. elli- eða örorkulífeyris að viðbætti tekjuþryggingu hins vegar, sést að kaupmáttur fyrrnefndra tryggingabóta er mjög sveiflukennður frá ári til árs, meðan kaupmáttur lágmarkstekna stigur svo að segja stöðugt og er á 1. ársfj. 1979 orðinn rifl. tvöfaldur miðað við árið 1971. Þessi þróun kaupmáttar lágmarkstekna lífeyrisþega er mjög athyglisverð, sérstaklega þegar tekið er mið af því að á árinu 1971 var mánaðarlegur ellilífeyrir einstaklings um 35% af dagvinnutaxta verkamanns við fiskvinnu, en í marsmánuði sl. var þetta hlutfall tæp 64% og er tekjuþrygging þá meðtalin. Lífeyrir hjóna er 90% af lífeyri tveggja einstaklinga og samanlagður lífeyrir hjóna er nú að lágmarki um 10% hærri en dagvinnutaxti verkamanns við fiskvinnu. Enn eru þá ótalin þau réttindi sem lífeyrisþegar eiga utan almannatryggingakerfisins þ. e. hjá lífeyrissjóðum og Umsjónarnefnd eftirlauna. Lífeyrisgreiðslur þessarra aðila hafa aukist mjög á síðustu árum eins og fram kemur í töflu 5.1, sem sýnir heildarfjárhæðir lífeyrisgreiðslna vegna elli, örorku og dauða á árunum 1969 - 1980.

Af töflu 5.1 kemur fram, að á árinu 1969 voru lífeyrisgreiðslur lífeyrissjóða um 15% af lífeyrisgreiðslum eins og þær eru hér skilgreindar, en greiðslur Almannatrygginga um 85%. Á síðasta ári var samanlagður hlutur lífeyrissjóðanna og Umsjónarnefndar hins vegar orðinn nær 30% af öllum lífeyrisgreiðslum.

Þorri þeirra lífeyrissjóða sem nú starfa var stofnsettur í ársbyrjun 1970, í kjölfar kjarasamninga 19. maí 1969.

Tafla 5.1. Lífeyrisgreiðslur 1969 - 1980. Millj. króna.

Ár	Lífeyrisgr. lífeyrissj.	Greiðslur Umsjónarn.	Batur, líf- eyristr. v/elli, ör- orku og dauða.	Samtals áætlað
1969	1,8	-	10,0	11,8
1970	2,2	0,1	11,9	14,2
1971	3,3	0,3	16,0	19,6
1972	4,5	0,6	23,2	28,3
1973	6,7	0,8	28,7	36,2
1974	10,2	1,0	43,2	54,4
1975	13,5	1,5	60,8	75,8
1976	21,0	4,5	82,3	107,8
1977	34,5	7,4	122,1	164,0
1978	61,0	13,7	199,2	273,9
1979	102,0 ^x	19,6	290,1	411,7
1980	165,0 ^x	32,2	458,2	655,4

^x Bráðabirgða eða áætl. tölur.

Á það skal sérstaklega bent að nokkurrar tvítalningar gætir í tölum um lífeyrisgreiðslur lífeyrissjóða og greiðslur Umsjónar- nefndar. Að réttu ættu samtölurnar í aftasta dálki töflunnar því að vera lægri en fram kemur í töflunni.

Tafla 5.2 Ársfjórðungs- og ársmeðaltöl fyrir mánaðar-
upphæðir nokkurra lífeyristryggingabóta
almannatrygginga 1969 -1981.

	Ellli-/örorku- lífeyrir 1)	Ellli-/örorku- lífeyrir að viðbætti tekjutrygg.2)	Barna- lífeyrir á hvert barn	Mæðra- laun m.v. 3 börn o. fl.
	(1)	(2)	(3)	(4)
1969	35,87		15,73	34,16
1970	41,52		18,21	39,54
1971	53,08	57,75	25,07	50,56
1972	68,56	106,00	35,09	65,30
1973	82,56	127,65	42,25	78,64
1974	118,20	184,66	60,49	112,57
1975	150,39	265,36	76,96	142,22
1976	192,21	353,90	98,36	183,04
1977	274,21	514,86	140,31	261,13
1978	430,80	816,07	220,44	410,25
1979 1. ársfj.	520,47	998,73	266,38	495,75
2. "	564,65	1083,30	288,94	537,73
3. "	643,25	1234,09	319,15	612,58
4. "	711,41	1364,86	364,03	677,49
Ársmeðaltal	609,97	1170,25	312,13	580,89
1980 1. ársfj.	788,57	1512,89	403,51	750,97
2. "	854,96	1654,35	437,49	814,20
3. "	945,41	1857,24	483,77	900,33
4. "	1088,83	2149,07	557,17	1036,92
Ársmeðaltal	914,44	1793,38	470,49	875,61
1981 1. ársfj.	1209,67	2426,00	619,00	1151,67
2. "	1291,00	2655,67	660,33	1229,33
3. "	1399,33	2878,00	715,67	1332,33

- 1) Hér er um að ræða einstaklingslífeyri miðað við 67 ára aldur við upphaf töku lífeyris.
- 2) Þ. e. þær lágmarkstekjur, sem ellli- og örorkulífeyrisþegum eru tryggðar. Frá júlímánuði 1977 geta þeir sem búa einir á eigin vegum auk þess fengið greidda svonefnda heimilisuppbót. Heimilisuppbót greiddist einungis þeim sem njóta tekjutryggingar og um hana þarf að sækja sérstaklega. Heimilisuppbót frá 1. mars 1981 er kr. 466 (óskert).

Heimild: Tryggingastofnun ríkisins.

Tafla 5.3

Arsfjórðungs- og ársmeðaltöl fyrir visitölu
kaupmáttar nokkurra lífeyristryggingabóta
almannatrygginga 1969 - 1981

M. v. visitölu framfærslukostnaðar.

1971 = 100.

	Ellli-/örorku- lífeyrir	Ellli-/örorku- lífeyrir að viðbættri tekjutrygg.	Barna- lífeyrir	Mæðra- laun m.v. 3 börn o. fl.
	(1)	(2)	(3)	(4)
1969	81,4		75,5	81,4
1970	83,2		77,2	83,2
1971	100,0	100,0	100,0	100,0
1972	117,1	166,4	126,8	117,1
1973	115,4	164,0	125,0	115,4
1974	115,5	165,9	125,2	115,5
1975	98,6	159,9	106,8	98,6
1976	95,3	161,4	103,3	95,3
1977 1. ársfj.	95,8	165,4	103,8	95,8
2. "	95,0	164,0	102,9	95,0
3. "	113,9	196,5	123,4	113,9
4. "	110,2	190,2	119,4	110,2
Ársmeðaltal	104,3	180,0	113,0	104,3
1978 1. ársfj.	113,5	196,4	122,9	113,4
2. "	111,0	193,2	120,2	110,9
3. "	114,5	199,3	124,0	114,4
4. "	115,5	202,0	125,2	115,5
Ársmeðaltal	113,7	198,0	123,2	113,7
1979 1. ársfj.	115,0	202,9	124,6	115,0
2. "	110,6	195,0	119,8	110,6
3. "	110,9	195,5	120,1	110,9
4. "	107,6	189,7	116,6	107,6
Ársmeðaltal	110,7	195,2	119,9	110,7
1980 1. ársfj.	107,9	190,2	116,9	107,9
2. "	103,3	183,7	111,9	103,3
3. "	103,2	186,3	111,8	103,1
4. "	106,8	193,7	115,7	106,7
Ársmeðaltal	105,3	188,5	114,1	105,3
1981 1. ársfj.	104,8	193,3	113,6	104,8
2. "	102,6	193,9	111,1	102,5

Tafla 5.4

Ársfjórðungs- og ársmeðaltöl fyrir vísitölur
kaupmáttur nokkurra lífeyristryggingabóta
almannatrygginga 1969 - 1981.

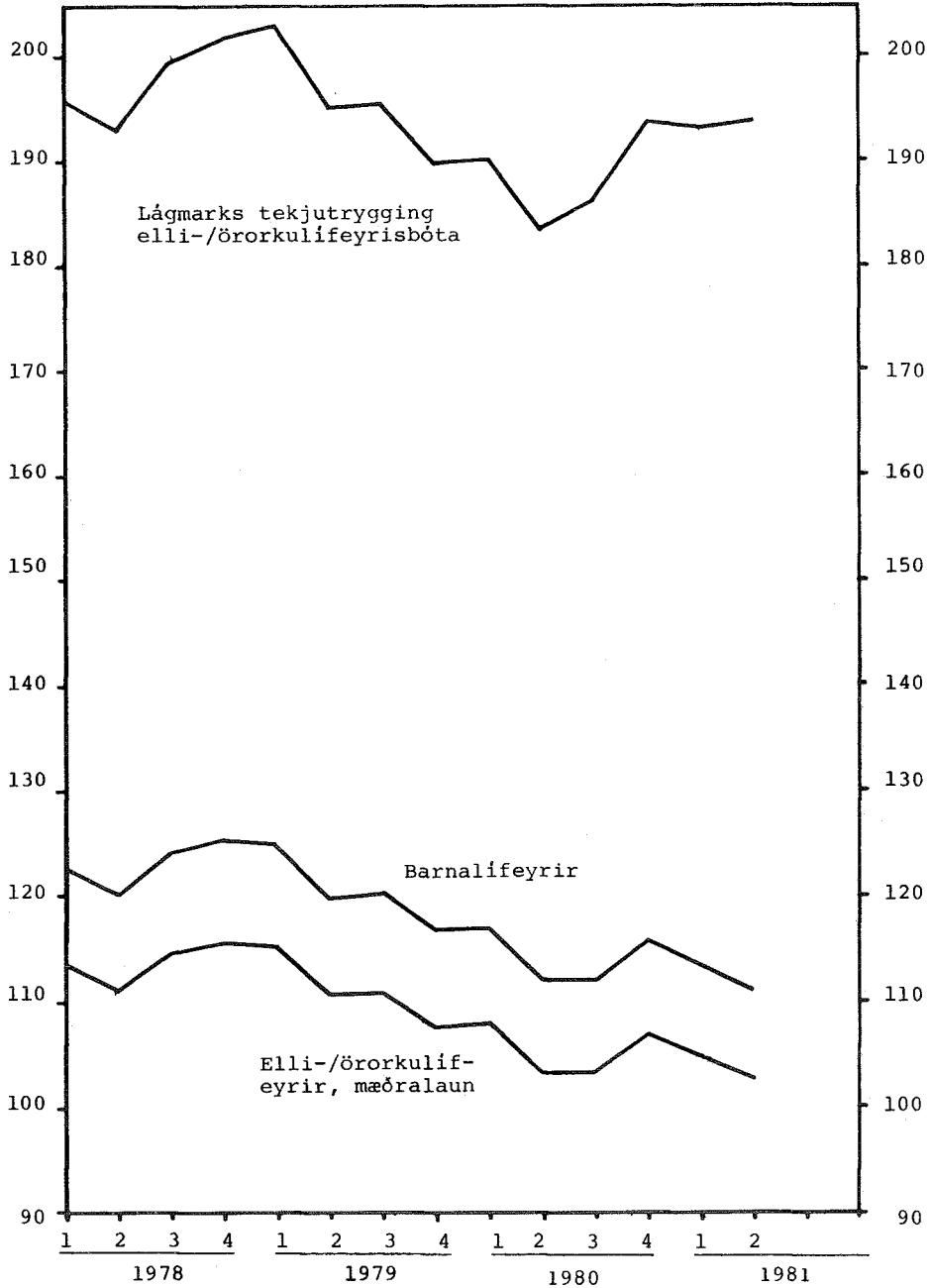
M. v. vísitölu vöru og þjónustu

1971 = 100.

	Ellí-/örorku- lífeyrir	Ellí-/örorku- lífeyrir að viðbætti tekjutrygg.	Barna- líf- eyrir	Mæðra- laun m.v. 3 börn o. fl.
	(1)	(2)	(3)	(4)
1969	82,9		76,9	82,9
1970	83,9		77,9	83,9
1971	100,0	100,0	100,0	100,0
1972	112,9	160,4	122,3	112,9
1973	109,0	154,9	118,1	109,0
1974	109,8	157,7	119,0	109,8
1975	93,0	150,8	100,7	93,0
1976	89,0	150,6	96,4	89,0
1977 1. ársfj.	89,0	153,6	96,4	89,0
2. "	89,1	153,8	96,5	89,1
3. "	106,4	183,6	115,2	106,4
4. "	102,7	177,2	111,2	102,6
Ársmeðaltal	97,3	167,9	105,4	97,3
1978 1. ársfj.	105,4	182,4	114,2	105,4
2. "	103,9	180,9	112,6	103,9
3. "	106,7	185,8	115,6	106,7
4. "	107,4	187,9	116,4	107,4
Ársmeðaltal	106,0	184,5	114,8	105,9
1979 1. ársfj.	107,1	188,8	116,0	107,1
2. "	103,8	183,1	112,5	103,8
3. "	103,2	182,0	112,0	103,2
4. "	99,2	175,0	107,5	99,2
Ársmeðaltal	103,0	181,6	111,6	103,0
1980 1. ársfj.	99,6	175,6	107,9	99,5
2. "	96,6	171,8	104,7	96,6
3. "	95,9	173,1	103,9	95,9
4. "	98,6	178,3	106,8	98,6
Ársmeðaltal	97,7	174,8	105,8	97,7
1981 1. ársfj.	96,6	178,1	104,7	96,6
2. "	96,1	181,6	104,0	96,0

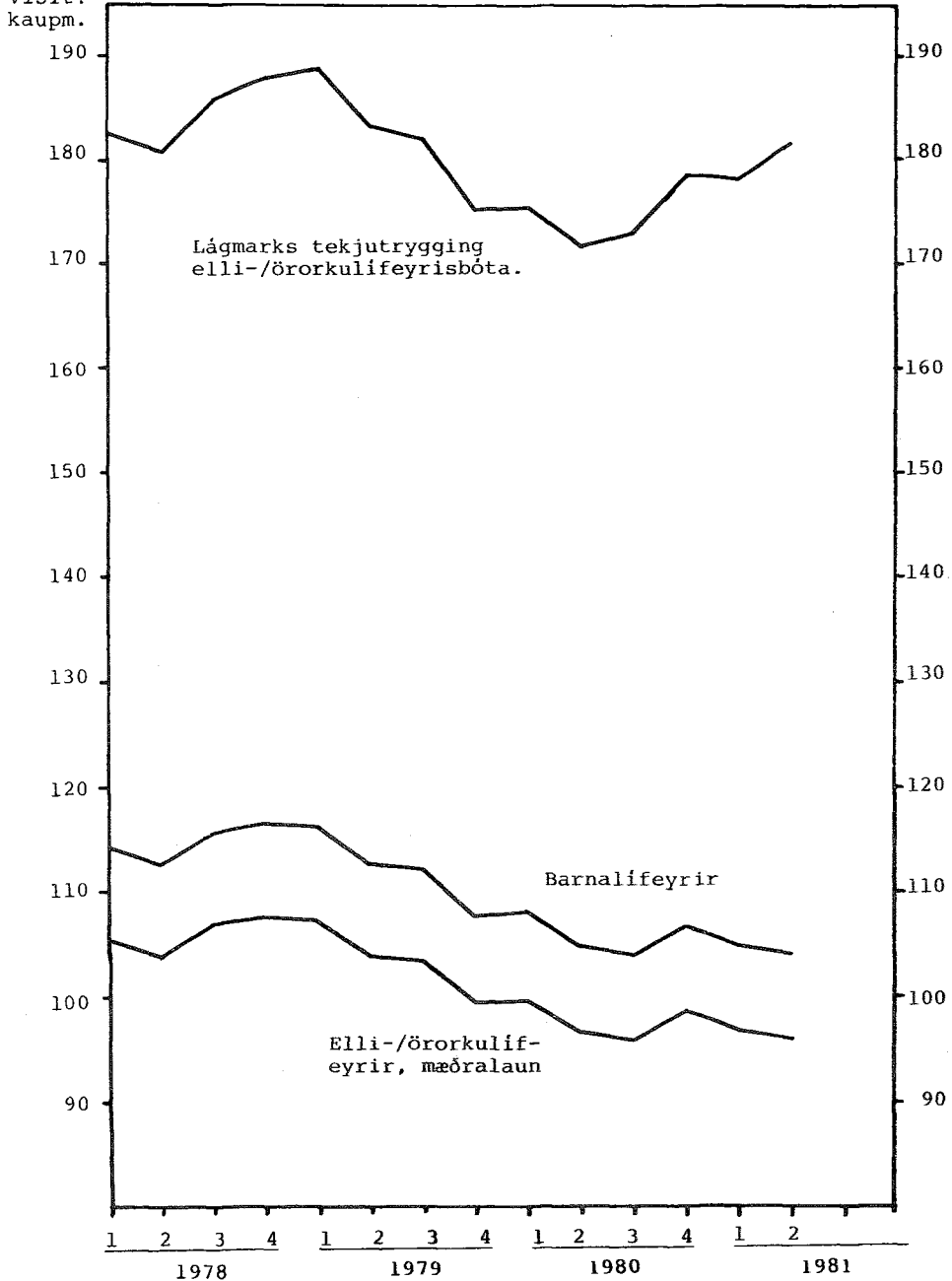
Vísitölur kaupmáttar lífeyristryggingabóta
 1978 - 1981. Ársmeðaltal 1971 = 100.
 M. v. vísitölu framfærslukostnaðar.

Línurit 5.1



Visitölur kaupmáttar lífeyrstryggingabóta
 1978 - 1981. Ársmeðaltal 1971 = 100.
 M. v. vísitölu vöru og þjónustu.

Linurit 5.2
 Visit.
 kaupm.



Kaupmáttur kauptaxta m. v. vísi-
tölu framfærslukostn. 1971 = 100.

	Verka- menn	Verka- konur	Iðn- menn	Versl/ skrifst. fólk	ASÍ land- verkaf.	Opinb. starfs- menn	"Allir" launb.
1971	100.0	100.0	100.0	100.0	100.0	100.0	100.0
1972	109.5	109.5	106.9	112.3	109.5	113.3	110.6
1973	110.5	110.2	106.7	112.2	109.9	116.4	111.8
1974	112.2	114.1	113.1	117.0	113.8	122.3	116.4
1975	100.4	103.5	97.2	102.9	100.6	96.3	99.3
1976	96.5	100.5	91.3	96.8	95.7	90.5	94.2
1977	105.1	109.6	97.9	103.8	103.5	109.0	105.2
1978	113.2	119.2	101.4	110.5	110.3	119.8	113.1
1979	111.1	116.5	99.8	113.4	109.4	118.4	112.1
1980	106.5	111.3	95.8	108.9	104.9	110.8	106.7
<u>1977</u>							
maí	94.0	98.0	88.7	94.1	93.2	91.7	92.7
júlí	116.2	121.1	107.9	114.1	114.2	123.6	117.0
desember	116.8	122.4	106.3	113.7	114.1	126.8	117.9
<u>1978</u>							
mars	110.9	116.2	100.5	108.9	108.4	119.7	111.8
maí	103.7	108.6	94.0	101.8	101.4	111.9	104.5
ágúst	111.6	119.2	97.3	109.5	108.4	114.6	110.2
sept.	118.8	124.7	107.1	115.5	115.8	125.9	118.7
desember	118.8	124.6	107.0	115.4	115.7	125.6	118.6
<u>1979</u>							
janúar	116.4	122.1	104.9	113.1	113.4	124.7	116.8
mars	116.6	122.3	105.0	113.2	113.5	125.0	116.9
maí	107.1	112.3	96.5	111.3	106.0	118.3	109.7
júní	114.4	120.1	102.7	118.5	113.1	123.3	116.1
júlí	112.4	117.9	100.9	116.4	111.1	118.2	113.2
sept.	112.3	117.8	100.8	116.3	111.0	118.1	113.1
október	106.0	111.2	95.2	109.8	104.8	111.5	106.8
nóvember	103.6	108.6	93.0	107.3	102.4	108.9	104.3
desember	113.9	119.5	102.3	118.0	112.6	119.9	114.8
<u>1980</u>							
janúar	109.5	114.9	98.3	113.5	108.3	115.2	110.3
febrúar	106.3	111.6	95.5	110.2	105.1	111.9	107.1
mars	108.7	114.0	97.6	112.6	107.5	114.3	109.5
apríl	103.8	108.9	93.2	107.5	102.6	109.2	104.6
maí	99.4	104.3	89.3	103.0	98.3	104.6	100.2
júní	107.4	112.7	96.4	111.3	106.2	113.0	108.2
júlí	104.8	109.9	94.1	108.5	103.6	110.2	105.6
ágúst	100.7	105.6	90.4	104.3	99.5	109.1	102.4
sept.	104.9	110.0	94.1	108.6	103.7	113.7	106.6
október	104.2	109.0	93.7	106.9	102.8	110.7	105.1
nóvember	111.0	114.6	100.8	108.8	108.3	107.2	108.0
desember	115.1	118.9	104.6	112.9	112.3	111.8	112.2
<u>1981</u>							
janúar	109.6	113.2	99.5	107.5	107.0	108.5	107.4
febrúar	107.1	110.6	97.3	105.0	104.5	106.0	105.0
mars	109.4	112.9	99.3	107.2	106.7	108.3	107.2
apríl	106.8	110.3	97.0	104.7	104.2	105.9	104.7
maí	103.8	107.2	94.3	101.8	101.3	102.9	101.8
júní	108.2	111.7	98.2	106.1	105.6	107.3	106.1
júlí	106.4	109.8	96.6	104.3	103.8	105.6	104.3
ágúst	103.8	107.1	94.3	101.8	101.3	102.9	101.8
sept.	109.5	113.0	99.4	107.4	106.8	108.5	107.3
október	106.4	109.9	96.7	104.4	103.9	105.5	104.4

Þróun helstu þjóðhagsstærða.

Visitöflur 1971 = 100.

	1972	1973	1974	1975	1976	1977	1978	Bráðab. Spá 1979	Spá 1980
Þjóðarframleiðsla	105.7	113.8	117.9	115.5	118.6	125.7	131.2	135.0	135.4
Þjóðartekjur	105.4	117.6	118.9	112.0	118.7	129.4	135.1	133.7	131.5
Þjóðartekjur á mann	103.8	114.2	113.8	105.9	111.2	120.3	124.5	122.0	119.7
Einkaneysla	109.6	119.2	127.5	114.7	115.9	125.2	132.7	135.3	133.9
Einkaneysla á mann	108.0	115.6	122.0	108.5	108.5	116.3	122.3	123.5	121.2
Samneysla	107.6	117.7	124.9	130.9	140.1	141.2	146.5	151.7	152.4
Fjármunamyndun	99.0	119.0	131.8	120.7	117.6	131.1	121.8	121.9	130.1
Útflutningur	110.3	120.1	119.2	120.8	135.2	149.2	170.9	179.9	182.5
Innflutningur	101.4	120.6	136.5	122.4	120.9	143.5	152.4	156.5	161.2
Breyting viðskipta- kjara, %.	-0.6	15.3	-9.8	-14.6	12.7	8.4	0.0	-10.3	-5.0
Viðskiptajöfn. í hlut- falli við þjóðarfrl. %	-2.6	-2.7	-11.0	-11.1	-1.7	-2.5	1.4	-0.8	-3.6
Löng erl. lán í hlut- falli við þjóðarfrl. %	25.2	21.7	29.4	34.9	33.8	31.6	33.8	34.6	35.2
Greiðslubyrði af erl. lánunum í % af útflutn. tekjum	11.4	9.1	11.2	14.2	13.8	13.7	13.3	12.8	14.1
Framfærslukostnaður	110.4	134.9	192.9	287.3	379.8	495.4	713.8	1038.3	1646.2
Verðlag vöru og þjónustu	114.4	142.7	202.9	304.7	407.0	531.0	766.0	1116.2	1774.4

Heimildir: Þjóðhagsstofnun,
Hagstofan.