

R=76

Júlí 1980

48

**Fréttabréf**

**Kjararannsóknarnefndar**

Kauptaxtar, tekjur og kaupmáttur.

<u>Vísitölur, 1971 = 100.</u>	1972	1973	1974	1975	1976	1977	1978	1979
1. Greitt tímak. verkamanna	129.8	161.4	248.8	327.6	428.3	600.0	913.7	1311.6
2. Greitt tímak. iðnaðarmanna	127.5	159.0	254.4	326.5	427.3	594.5	879.7	1288.8
3. Greitt tímak. verkakvanna	131.6	159.3	238.8	317.7	424.4	606.5	966.6	1400.8
4. Atvinnutekjur verkamanna	128.7	173.8	261.3	333.1	433.1	613.9	953.5	
5. Atvinnutekjur iðnaðarmanna	118.5	152.8	237.3	303.0	394.2	555.5	842.0	
6. Atvinnutekjur sjómanna	124.4	186.7	266.0	343.9	492.8	740.3	1120.7	
7. Meðaltekjur ófaglærðra	128.9	172.2	250.5	333.2	438.4	638.1	1018.9	
8. Meðaltekjur faglærðra	125.8	167.9	247.5	326.0	430.8	615.5	942.6	
9. Meðaltekjur versl/skrifstf.	130.0	171.9	248.9	328.2	436.6	624.8	991.7	
10. Taxtavísitala verkamanna	120.9	149.0	216.5	288.4	366.4	520.5	807.7	1153.0
11. Taxtavísitala iðnaðarmanna	118.0	144.0	218.1	279.3	346.7	484.9	723.5	1036.5
12. Taxtavísitala versl/skrifstf.	124.0	151.4	225.7	295.7	367.7	514.4	788.8	
13. Taxtavísitala opinb.starfsm.	125.1	157.0	236.0	276.7	343.8	540.2	855.0	1229.3
14. Lágmarkstekjur lífeyrisþega	183.5	221.0	319.8	459.5	612.8	891.5	1413.1	2026.4
15. Ráðstöfunartekjur á mann	126.1	170.2	259.9	343.8	456.2	672.9	1046.4	1507 *

Kaupmáttur, 1971 = 100.

1. Greitt tímak. verkamanna	117.6	119.6	129.0	114.0	112.8	121.1	128.0	126.3
2. Greitt tímak. iðnaðarmanna	115.5	117.9	131.9	113.6	112.5	120.0	123.2	124.1
3. Greitt tímak. verkakvanna	119.2	118.1	123.8	110.6	111.7	122.4	135.4	134.9
4. Atvinnutekjur verkamanna	116.6	128.8	135.5	115.9	114.0	123.9	133.6	
5. Atvinnutekjur iðnaðarmanna	107.3	113.3	123.0	105.5	103.8	112.1	118.0	
6. Atvinnutekjur sjómanna	112.7	138.4	137.9	119.7	129.8	149.4	157.0	
7. Meðaltekjur ófaglærðra	116.8	127.7	129.9	116.0	115.4	128.8	142.7	
8. Meðaltekjur faglærðra	113.9	124.5	128.3	113.5	113.4	124.2	132.1	
9. Meðaltekjur versl/skrifstf.	117.8	127.4	129.0	114.2	115.0	126.1	138.9	
10. Taxtavísitala verkamanna	109.5	110.5	112.2	100.4	96.5	105.1	113.2	111.1
11. Taxtavísitala iðnaðarmanna	106.9	106.7	113.1	97.2	91.3	97.9	101.4	99.8
12. Taxtavísitala versl/skrifstf.	112.3	112.2	117.0	102.9	96.8	103.8	110.5	
13. Taxtavísitala opinb.starfsm.	113.3	116.4	122.3	96.3	90.5	109.0	119.8	118.4
14. Lágmarkstekjur lífeyrisþega	166.2	163.8	165.8	159.9	161.3	180.0	198.0	195.2
15. Ráðstöfunartekjur á mann	110.8	119.6	128.1	113.8	116.1	130.6	141.0	140 *

Kaupmáttur miðast hér við vísitölu framfærslukostnaðar, nema kaupmáttur ráðstöfunartekna, sem miðast við verðbreytingar einkaneyslu.

1-3. Tímakaup í dagvinnu skv. úrtaksathugunum Kjararannsóknarnefndar.

4-6. Byggir á úrtaki skattaframtala. Heimild: Þjóðhagsstofnun.

7-9. Meðaltekjur skv. III kafla persónuframtals kvæntra karla í viðkomandi starfsstétt, án nokkurs frádráttar. Sjá nánar í 4ð. fréttabréfi Kjararannsóknarnefndar. Heimild: Hagtíðindi.

10-13. Skv. áætlunum Kjararannsóknarnefndar og Þjóðhagsstofnunar. Miðað er við viku/mánaðarkaupstaxta, áhrifa vinnutímastýttingar gætir því ekki.

14. Heimild: Tryggingastofnun ríkisins.

15. Heimild: Þjóðhagsstofnun. Kaupmáttur mældur á kvarða verðbreytingar einkaneyslu.

\* Áætlaðar tölur.

Útgefandi:

Kjararannsóknarnefnd

Borgartúni 22.

Ábm. Ásmundur Stefánsson

Fjölritun: Fjölberg s/f

F R É T T A B R É F

48

Kjararannsóknarnefnd er  
þannig skipuð í júlí 1980.

Ásmundur Stefánsson (formaður)

Eðvarð Sigurðsson

Guðmundur H. Garðarsson

Júlíus Kr. Valdimarsson

Valur Valsson

Þorsteinn Pálsson

<u>Efnisyfirlit:</u>	Bls.
Til lesenda Fréttabréfsins.	3
1. Tímakaup og vinnutími verkafólks, iðnaðarmanna og verslunarmanna í Reykjavík og nágrenni á 1. ársfjórðungi 1980.	4
2. Töflur um tímakaup og vinnutíma verkafólks, iðnaðarmanna og verslunarmanna í Reykjavík og nágrenni á 1. ársfjórðungi 1980.	6
3. Tímakaup verkafólks og iðnaðarmanna í Reykjavík og nágrenni 1970 - 1980, verðlagsvisitölur og visitölur kaupmáttar.	11
4. Tölvukerfi Kjararannsóknarnefndar.	24
5. Tímakaups- og vinnutímatöflur fyrir allt úrtakið með breyttum reiknireglum og athuga-semdir við þær.	31
6. Launadreifing.	43
7. Launatengd gjöld.	45
8. Kaupmáttur taxtakaups.	53

#### Línurit:

3.1 Hlutfallslegar breytingar greidds tímakaups verkafólks og iðnaðarmanna í Reykjavík og nágrenni 1972 - 1980.	16
3.2 Hlutfallslegar breytingar meðaltímakaups verkafólks og iðnaðarmanna í Reykjavík og nágrenni 1972 - 1980.	17
3.3 Ársfjórðungslegur kaupmáttur tímakaups verkafólks og iðnaðarmanna í Reykjavík og nágrenni m.v. vísitölu framfærslukostnaðar 1976 - 1979.	21
3.4 Ársfjórðungslegur kaupmáttur greidds tímakaups verkafólks og iðnaðarmanna í Reykjavík og nágrenni 1976 - 1979 m. v. vísitölu vöru og þjónustu.	22
3.5 Ársmeðaltöl kaupmáttar tímakaups verkafólks og iðnaðarmanna í Reykjavík og nágrenni m. v. vísitölu framfærslukostnaðar 1972 - 1979.	23

Til lesenda Fréttabréfsins.

Svo sem fram hefur komið í Fréttabréfum Kjararannsóknarnefndar hefur nefndin á síðustu misserum unnið að verulegum breytingum á úrvinnslu launaupplýsinga og stækkun úrtaks. Þar sem þessar breytingar fela meðal annars í sér breytingar á reiknireglum eru fyrri tímakaupsraðir nefndarinnar ekki sambærilegar við þær tímakaupsraðir, sem hefja göngu sína er hið nýja úrvinnslukerfi er að fullu tekið í notkun. Því er nú brugðið á það ráð að vinna upplýsingar úrtaksins með tvennum hætti, m. a. til þess, að samfella fáist í kaupmáttartölur.

Í fyrri hluta Fréttabréfsins er fylgt sömu reiknireglum og tíðkast hefur, jafnframt því sem upplýsingarnar sem þar liggja til grundvallar eru allvel hliðstæðar við fyrra úrtak nefndarinnar. Niðurstöðutölur þessa hluta eru síðan notaðar til útreiknings kaupmáttar í hefðbundnu yfirliti um kaupmátt greidds tímakaups verka-fólks.

Í síðari hluta Fréttabréfsins er ýtarleg greinargerð um hið nýja úrvinnslukerfi, skilgreining hugtaka og loks athugasemdir við tímakaupstöflur fyrir allt úrtak nefndarinnar, en þessar nýju tímakaupstöflur munu væntanlega síðar verða grundvöllur nýrra kaupmáttarraða Kjararannsóknarnefndar.

Tímakaup og vinnutími verkafólks, iðnaðar-  
manna og verslunarmanna í Reykjavík og ná-  
grenni á 1. ársfjórðungi 1980.

Á tímabilinu frá 1. ársfjórðungi 1979 til 1. ársfjórðungs 1980 hækkuðu almennir kauptaxtar verkafólks og iðnaðarmanna sex sinnum. Þær hækkanir sem hér um ræðir gilda almennt fyrir launþega í landinu, en einnig er getið kjaradóms í máli verslunarmanna.

1. 1. mars 1979 hækkuðu laun sem í febrúar voru lægri en kr. 278.680 á mánuði um 6.90% vegna verðbóta. Hærri mánaðarlaun hækkuðu um kr. 19.230 á mánuði.
2. Þann 21. maí 1979 var birtur kjaradómur í máli verslunarmanna. Kjaradómur fjallaði um kauptölur samkvæmt þeirri flokkaskipan, sem aðilar höfðu samið um 10. apríl sama ár. Áætlanir benda til þess að niðurstaða dómsins sem gilti frá 10. apríl, hafi að meðaltali þýtt um 7% hækkun launa verslunar- og skrifstofufólks.
3. 1. júní 1979 voru greiddar verðbætur á laun samkvæmt ákvæðum 48. - 52. gr. laga nr. 13 frá 10. apríl 1979. Verðbætur á dagvinnulaun lægri en 210.000 kr. á mánuði voru 11.40%, laun sem voru 220.000 kr. eða hærri fengu 9.22% verðbætur. Júnitaxti þeirra sem frá 1. mars höfðu dagvinnulaun á bilinu 210.000 - 220.000 kr. reiknaðist þannig að við krónur 100.716 var bætt 63.44% af marstaxtanum. Hjá verkamönnum og verkakönum var þessi hækkun áætluð 11.40%, en hjá iðnaðarmönnum og verslunarmönnum var hún áætluð 11,00%.
4. Þann 25. júní 1979 hækkuðu laun um 3% í samræmi við ákvæði kjara-  
sammings sem þá var undirritaður.
5. Þann 1. september 1979 hækkuðu laun um 9.17% vegna verðbóta.
6. Frá 1. desember 1979 hækkuðu laun um 13.21% vegna verðbóta.
7. Frá 1. mars 1980 hækkuðu laun um 6.67% vegna verðbóta.

Samkvæmt framansögðu voru taxtar verkamanna og verkakvenna að meðaltali 51.5% hærri á 1. ársfjórðungi 1980 en á 1. fjórðungi fyrra árs. Á sama tímabili hækkaði tímakaup verkamanna í úrtaki Kjararannsóknarnefndar úr kr. 1199 í kr. 1851 eða um 54.4%. Hækkun greidds tímakaups er því 1.9% umfram taxtahækkun. Á það skal sérstaklega bent, að svo sem verið hefur er bónushluti launa hér tekinn með öðrum dagvinnulaunum þegar tímakaup er reiknað.

Vinnutími.

Tafla 1.1 sýnir ársfjórðungs- og ársmeðaltöl fyrir fjölda greiddra stunda verkafólks og iðnaðarmanna á viku á árabílinu 1974 - 1980. Tafla þessi telur einungis til höfuðborgarsvæðisins.

Tafla 1.1 Meðaltal vikulegs fjölda greiddra stunda verkafólks og iðnaðarmanna á höfuðborgarsvæðinu 1974 - 1980.

	Verka- menn	Verka- konur	Iðnaðar- menn	Vegið meðaltal
1974 Ársmeðaltal	54.5	43.5	52.6	52.0
1975 Ársmeðaltal	52.3	43.1	51.7	50.5
1976 Ársmeðaltal	54.0	43.8	52.0	51.6
1977 Ársmeðaltal	51.2	43.1	50.3	49.5
1978 Ársmeðaltal	51.6	43.9	50.5	49.9
1979 Ársmeðaltal	51.4	43.7	50.1	49.6
1. ársfj. 1978	50.0	43.0	50.0	48.8
2. " 1978	53.2	45.0	51.6	51.2
3. " 1978	52.0	43.8	50.4	50.0
4. " 1978	51.2	43.6	50.1	49.5
1. ársfj. 1979	49.8	43.8	49.6	48.7
2. " 1979	50.4	43.8	49.4	48.9
3. " 1979	53.7	43.9	51.2	51.2
4. " 1979	51.6	43.2	50.3	49.7
1. ársfj. 1980	50.2	42.9	49.5	48.7

Eins og fram kemur í töflu 1.1 er vinnutími á viku sá sami á 1. ársfj. 1980 og hann var á 1. fjórðungi ársins á undan. Að meðaltali er fjöldi greiddra stunda 48.7 á viku hjá verkafólki og iðnaðarmönnum.

Niðurstöður um vinnutíma á 1. ársfj. 1980 í töflunni hér að framan, byggja í meginatriðum á sama grunni og vinnutímatöflurnar í síðari hluta þessa Fréttabréfs. Þar eru niðurstöðutölur óvegnar fyrir allt úrtakið, en hér er um að ræða vegið meðaltal líkt og áður hefur tíðkast. Athyglisvert er að niðurstöðutölurnar eru því sem næst þær sömu í báðum tilvikum.

Tafla 2.1

## Tímakaupstafla - 1. ársfj. 1980.

Verkamenn

	Heildar-	Vog	Tímak.	Eftirv.	Naturv.	Meðal-
	vinnust.		í dagv.	álag	álag	tímak.
	þús.		kr.	kr.	kr.	kr.
<u>Alm. verkamannav.</u>	1.	2.	3.	4.	5.	6.
Fiskvinna	79	6	1997	80	300	2377
Hafnarvinna	126	19	1842	61	175	2077
Pakkhúsvinna	63	7	1846	53	159	2059
Lyftaravinna	44	2	1907	65	182	2153
Byggingarvinna	19	25	1796	109	92	1997
Afgreiðslustörf*	.	11	1665	50	204	1919
Bæjarvinna*	.	11	1658	81	150	1889
Verksmiðjuvinna	46	10	1830	57	161	2048
Slippvinna	22	2	1772	91	97	1959
Ýmis alm. vinna	31	7	1720	68	203	1991
Vegioð meðaltal	430	100	1791	75	160	2026
<u>Aðstoð v/fagvinnu</u>						
Málmsmiðar	25	35	1893	107	108	2107
Trésmiðar	18	38	2108	95	51	2254
Bifr.sm.og viðg.	12	27	2083	84	151	2317
Vegioð meðaltal	55	100	2026	96	98	2220
<u>Vélstjórn</u>						
Bílstjórar	137	80	1951	61	193	2206
Ýtu-og kranastj.	28	20	2071	98	276	2445
Vegioð meðaltal	165	100	1975	68	210	2254
<u>Samanvegið</u>						
Alm. verkamannav.	430	71	1791	75	160	2026
Aðstoð v/fagvinnu	55	14	2026	96	98	2220
Vélstjórn	165	15	1975	68	210	2254
	650	100	1851	77	159	2087

\* Áætlað.



Tafla 2.2

Vinnutímatafla - 1. ársfj. 1980.

Verkamenn

	Vog	Dvt.	Evt.	Nvt.	Meðal- vinnust.
<u>Alm. verkamannav.</u>	1.	2.	3.	4.	5.
Fiskvinna	6	40.0	5.7	11.3	57.0
Hafnarvinna	19	40.0	4.0	5.7	49.7
Pakkhúsvinna	7	40.0	3.5	5.0	48.5
Lyftaravinna	2	40.0	4.3	6.0	50.3
Byggingarvinna	25	40.0	7.8	2.5	50.3
Afgreiðslustörf <sup>*</sup>	11	40.0	2.1	6.5	48.6
Bæjarvinna <sup>*</sup>	11	40.0	7.0	4.0	51.0
Verksmiðjuvinna	10	40.0	3.7	3.7	47.4
Slippvinna	2	40.0	6.7	3.6	50.3
Ýmis alm. vinna	7	40.0	4.8	7.4	52.2
Vegioð meðaltal	100	40.0	5.2	5.0	50.2
<u>Aðstoð v/fagvinnu</u>					
Málmsmiðar	35	40.0	7.0	3.7	50.7
Trésmiðar	38	40.0	5.5	1.2	46.7
Bifr.sm.og viðg.	27	40.0	4.9	4.0	48.9
Vegioð meðaltal	100	40.0	5.9	2.8	48.7
<u>Vélstjórn</u>					
Bílstjórar	80	40.0	3.9	6.4	50.3
Ýtu-og kranastj.	20	40.0	6.5	9.6	56.1
Vegioð meðaltal	100	40.0	4.5	7.0	51.5
<u>Samanvegið</u>					
Alm. verkamannav.	71	40.0	5.2	5.0	50.2
Aðstoð v/fagvinnu	14	40.0	5.9	2.8	48.7
Vélstjórn	15	40.0	4.5	7.0	51.5
	100	40.0	5.2	5.0	50.2

\* Áætlað.

Tafla 2.3  
Iðnaðarmenn

Tímakaupstafla 1. ársfj. 1980.

	Heildar- vinnust. þús.	Vog	Tímak. í dagv. kr.	Eftirv. álag kr.	Naturv. álag kr.	Meðal- tímak. kr.
	1.	2.	3.	4.	5.	6.
Tímavinna	1.	2.	3.	4.	5.	6.
Skipasm.og viðg.	28	3	2535	87	93	2715
Málmsmiðar	61	25	2223	115	168	2506
Trésmiðar	26	10	2293	126	96	2515
Húsgagnagerð	9	16	2526	110	85	2722
Flugvirkjun*	.	2	3070	96	411	3577
Bifr.sm.og viðg.	39	17	2542	112	138	2792
Rafvirkjun	31	10	2317	122	229	2668
Bökunarvinna	6	4	2155	41	484	2680
Prentun og bókað.	25	13	2406	-	606	3012
Vegið meðaltal	225	100	2389	96	221	2706

Tafla 2.4  
Iðnaðarmenn

Vinnutímatafla - 1. ársfj. 1980.

	Vog	Dvt.	Evt.	Nvt.	Meðal- vinnust.
	1.	2.	3.	4.	5.
Skipasm.og viðg.	3	40.0	4.0	2.1	46.1
Málmsmiðar	25	40.0	6.5	4.7	51.2
Trésmiðar	10	40.0	6.7	2.5	49.2
Húsgagnagerð	16	40.0	5.0	2.1	47.1
Flugvirkjun*	2	40.0	2.6	6.9	49.5
Bifr.sm.og viðg.	17	40.0	5.0	2.9	47.9
Rafvirkjun	10	40.0	6.0	6.2	52.2
Bökunarvinna*	4	40.0	4.4	15.9	60.3
Prentun og bókað.	13	40.0	-	6.6	46.9
Vegið meðaltal	100	40.0	4.9	4.6	49.5

\* Áætlað.

Tafla 2.5

Tímakaupstafla - 1. ársfj. 1980.

## Verkakonur

	Heildar-	Vog	Tímak.	Eftirv.	Naturv.	Meðal-
	vinnust.		í dagv.	álag	álag	tímak.
	pús.		kr.	kr.	kr.	kr.
	1.	2.	3.	4.	5.	6.
Fiskvinna	123	15	2044	68	160	2273
Afgreiðslustörf <sup>x</sup>	.	10	1512	24	102	1638
Verksmiðjuvinna	36	43	1516	8	38	1561
Bæjarvinna <sup>x</sup>	.	1	1716	3	16	1735
Brauð-og kökugerð	12	2	1630	9	103	1741
Fatasaumur	32	19	1790	3	3	1796
Prentun og bókað.	11	6	1970	-	326	2295
Ýmis alm. vinna	12	4	1548	5	3	1556
Vegjó meðaltal	226	100	1680	17	73	1769

Tafla 2.6

Vinnutímatafla - 1. ársfj. 1980.

## Verkakonur

	Vog	Dvt.	Evt.	Nvt.	Meðal-
					vinnust.
	1.	2.	3.	4.	5.
Fiskvinna	15	40.0	3.7	4.5	48.2
Afgreiðslustörf <sup>x</sup>	10	40.0	1.0	2.0	43.0
Verksmiðjuvinna	43	40.0	0.7	1.4	42.1
Bæjarvinna <sup>x</sup>	1	40.0	4.9	3.7	48.6
Brauð-og kökugerð	2	40.0	0.7	3.9	44.6
Fatasaumur	19	40.0	0.2	0.1	40.3
Prentun og bókað.	6	40.0	-	3.4	43.4
Ýmis alm. vinna	4	40.0	0.4	0.1	40.5
Vegjó meðaltal	100	40.0	1.1	1.8	42.9

x Ætlað.

FÓLK VIÐ  
AFGREIÐSLUSTÖRF

Tafla 2.7

Tímakaupstafla - 1. ársfj. 1980.

Verslunarmenn

Heildar- vinnust. þús.	Tímak. í dagv. kr.	Eftirv. álag kr.	Naturv. álag kr.	Meðal- tímak. kr.	
1.	2.	3.	4.	5.	
Afgreiðslustörf í matvöruverslunum	24	2035	37	138	2210

Tafla 2.8

Vinnutímatafla - 1. ársfj. 1980.

VerslunarmennAfgreiðslustörf í  
matvöruverslunum

Dvt.	Evt.	Nvt.	Meðal- vinnust.
1.	2.	3.	4.
40.0	1.4	3.0	44.4

Tafla 2.9

Tímakaupstafla - 1. ársfj. 1980.

VerslunarkonurAfgreiðslustörf í  
matvöruverslunum

Heildar- vinnust. þús.	Tímak. í dagv. kr.	Eftirv. álag kr.	Naturv. álag kr.	Meðal- tímak. kr.
1.	2.	3.	4.	5.
104	1771	26	131	1928

Tafla 2.10

Vinnutímatafla - 1. ársfj. 1980.

VerslunarkonurAfgreiðslustörf í  
matvöruverslunum

Dvt.	Evt.	Nvt.	Meðal- vinnust.
1.	2.	3.	4.
40.0	1.3	3.7	45.0

Tímakaup - Kaupmáttur.

Töflur 3.1, 3.2 og 3.3 sýna greitt tímakaup verkamanna, verkakvenna og iðnaðarmanna samkvæmt úrtaki Kjararannsóknarnefndar, allar tölur eru án orlofs.

Tafla 3.4 sýnir vísitölu framfærslukostnaðar og vísitölu vöru og þjónustu. Ársmeðaltal 1971 er sett = 100. Varðandi tölur fyrri ára vísast til fyrri fréttabréfa.

Töflur 3.5, 3.6 og 3.7 sýna kaupmátt greidds tímakaups verkamanna, verkakvenna og iðnaðarmanna miðað við vísitölu framfærslukostnaðar annars vegar og vöru og þjónustu hins vegar.

Vegna samanburðar á kaupmætti fyrir og eftir 1. ársfj. 1972 skal það undirstrikað, að hér er um að ræða kaupmátt tímakaups og virkar því vinnutímastyttingin til hækkunar, sem ekki hefði verið ef miðað hefði verið við vikukaup. Þá skal einnig vakin athygli á því að í þessum útreikningum er ekki tekið tillit til breytinga á félagslegum atriðum og beinum sköttum.

Eins og töflur 3.5, 3.6 og 3.7 sýna, hafa orðið miklar sveiflur í kaupmætti á liðnum árum. Kaupmáttur tímakaups verkamanna óx á árinu 1972 um 17.4% miðað við vísitölu framfærslukostnaðar, en verulegur hluti þessarar kaupmáttaraukningar eða 10.5% var til kominn vegna vinnutímastyttingarinnar 1/1 1972. Á árinu 1973 hélst kaupmáttur svipaður og á árinu 1972, en náði hámarki á fyrri hluta ársins 1974. Kaupmáttur greidds tímakaups lækkaði síðan verulega á árinu 1975 og enn nokkuð á árinu 1976. Í kjölfar kjarasamninga frá 22. júní 1977 jókst kaupmáttur tímakaups verulega og þessi kaupmáttaraukning kom síðan enn betur fram á árinu 1978.

Á árinu 1979 hélst kaupmáttur greidds tímakaups í dagvinnu í stórum dráttum óbreyttur frá fyrra ári, miðað við vísitölu framfærslukostnaðar. Hjá verkamönnum rýrnaði kaupmáttur tímakaups í dagvinnu um 1.3%, hjá verkakönnum um 0.4%, en stóð því sem næst í stað hjá iðnaðarmönnum. Kaupmáttur meðaltímakaups rýrnaði um 1.0% hjá verkamönnum, en batnaði hjá verkakönnum um 0.1% og hjá iðnaðarmönnum um 1.0%.

Á fyrsta ársfjórðungi 1980 var kaupmáttur greidds tímakaups svipaður eða ívið betri en á 4. ársfjórðungi ársins 1979, en 0.6 - 2.7% lakari en að meðaltali á árinu 1979.

TÍMAKAUP  
VERKAMENN

Tafla 3.1	Tímak.	Meðaltímakaup		Hlutfallsleg breyting		
	i dagv. kr.	án hd. kr.	m.hd. kr.	1. %	2. %	3. %
1971	107.12	121.71	124.45	14.0	14.4	14.4
1972	139.02	160.14	163.35	29.8	31.6	31.3
1973	172.90	202.81	207.17	24.4	26.6	26.8
1974	266.47	311.71	320.23	54.1	53.7	54.6
1975	350.89	400.77	410.92	31.7	28.6	28.3
1976	458.78	528.59	437.34	30.7	31.8	30.8
1977	642.76	728.34	739.05	40.1	37.9	37.5
1978	978.75	1109.86	1129.60	52.3	52.4	52.8
1979	1405,-	1598,-	.	43.6	44.0	.
1975 1. ársfj.	308.85	348.58	362.37	2.8	-0.4	0.8
2. "	342.33	392.28	408.04	10.8	12.5	12.6
3. "	368.00	420.04	420.04	7.5	7.1	2.9
4. "	384.38	442.15	453.21	4.5	5.3	7.9
1976 1. ársfj.	411.34	466.28	469.92	7.0	5.5	3.7
2. "	440.89	511.08	539.14	7.2	9.6	14.7
3. "	471.81	547.22	547.22	7.0	7.1	1.5
4. "	511.06	588.59	593.08	8.3	7.6	8.4
1977 1. ársfj.	538.65	609.34	609.34	5.4	3.5	2.7
2. "	577.34	642.70	678.67	7.2	5.5	11.4
3. "	700.72	806.95	806.95	21.4	25.6	18.9
4. "	754.32	854.35	861.22	7.6	5.9	6.7
1978 1. ársfj.	832.08	930.21	957.23	10.3	8.9	11.1
2. "	915.95	1051.93	1090.68	10.1	13.1	13.9
3. "	1039.55	1181.16	1181.16	13.5	12.3	8.3
4. "	1127.43	1276.14	1289.31	8.5	8.0	9.2
1979 1. ársfj.	1199,-	1343,-	1383,-	6.3	5.2	7.3
2. "	1292,-	1443,-	.	7.8	7.4	.
3. "	1476,-	1722,-	.	14.2	19.3	.
4. "	1653,-	1882,-	.	12.0	9.3	.
1980 1. ársfj.	1851,-	2087,-	.	12.0	10.9	.

TÍMAKAUP  
VERKAKONUR

Tafla 3.2	Tímak. í dagv. kr.	Meðaltímakaup		Hlutfallsleg breyting		
		án hd.	m.hd.	1.	2.	3.
		kr.	kr.	%	%	%
1971	91.02	94.81	97.66	14.6	15.6	15.4
1972	119.74	125.33	128.44	31.6	32.2	31.5
1973	144.95	152.73	156.70	21.1	21.9	22.0
1974	217.34	230.65	238.50	49.9	51.0	52.2
1975	289.18	302.27	311.50	33.1	31.1	30.6
1976	386.26	408.75	419.57	33.6	35.2	34.7
1977	552.03	579.22	592.22	42.9	41.7	41.1
1978	879.83	924.09	943.19	59.4	59.5	59.3
1979	1275,-	1345,-	.	44.9	45.5	.
1975 1. ársfj.	245.12	253.99	265.60	2.8	-0.6	0.8
2. "	280.44	292.20	307.14	14.4	15.0	15.6
3. "	307.28	321.51	321.51	9.6	10.0	4.7
4. "	323.86	341.37	351.74	5.4	6.2	9.4
1976 1. ársfj.	343.67	362.07	365.23	6.1	6.1	3.8
2. "	371.11	394.38	430.32	8.0	8.9	17.8
3. "	399.12	423.96	423.96	7.5	7.3	-1.5
4. "	431.15	454.58	458.76	8.0	7.2	8.2
1977 1. ársfj.	456.52	477.16	477.16	5.9	5.0	4.0
2. "	492.01	509.34	552.77	7.8	6.7	15.8
3. "	606.27	638.44	638.44	23.2	25.3	15.5
4. "	653.31	691.92	700.50	7.8	8.4	9.7
1978 1. ársfj.	734.24	765.07	790.23	12.4	10.6	12.8
2. "	817.34	870.95	909.20	11.3	13.8	15.1
3. "	944.19	996.53	996.53	15.3	14.4	9.6
4. "	1023.55	1063.82	1076.78	8.4	6.8	8.1
1979 1. ársfj.	1087,-	1149,-	1184,-	6.2	8.0	10.0
2. "	1182,-	1250,-	.	8.7	8.8	.
3. "	1339,-	1414,-	.	13.3	13.1	.
4. "	1490,-	1565,-	.	11.3	10.7	.
1980 1. ársfj.	1680,-	1769,-	.	12.8	13.0	.

TÍMAKAUP  
ÍÐNAÐARMENN

<u>Tafla 3.3</u>	Timak.	<u>Meðaltimakaup</u>		Hlutfallsleg breyting		
	í dagv.	án hd.	m. hd.	1.	2.	3.
	kr.	kr.	kr.	%	%	%
1971	142.46	159.05	163.74	17.9	19.1	19.5
1972	181.68	206.48	211.42	27.5	29.8	29.1
1973	226.45	260.67	267.59	24.6	26.2	26.6
1974	362.48	420.27	433.61	60.1	61.2	62.0
1975	465.07	535.32	550.29	28.3	27.4	26.9
1976	608.69	696.17	711.90	30.9	30.0	29.4
1977	846.92	957.25	975.71	39.1	37.5	37.1
1978	1253.21	1416.02	1444.86	48.0	47.9	48.1
1979	1836,-	2081,-	.	46.5	47.0	.
1975 1. ársfj.	406.05	454.92	475.16	1.8	-1.1	0.2
2. "	447.38	514.68	536.40	10.2	13.1	12.9
3. "	491.07	575.42	575.42	9.8	11.8	7.3
4. "	515.76	596.25	614.18	5.0	3.6	6.7
1976 1. ársfj.	546.50	614.51	620.83	6.0	3.0	1.1
2. "	589.74	678.21	727.49	7.9	10.4	17.2
3. "	621.38	716.90	716.90	5.4	5.7	-1.5
4. "	677.14	775.04	782.38	9.0	8.1	9.1
1977 1. ársfj.	717.07	816.58	816.58	5.9	5.4	4.4
2. "	762.49	833.87	896.50	6.3	2.1	9.8
3. "	923.67	1061.81	1061.81	21.1	27.3	18.4
4. "	984.45	1116.74	1127.93	6.6	5.2	6.2
1978 1. ársfj.	1077.96	1208.00	1248.76	9.5	8.2	10.7
2. "	1172.07	1336.58	1393.45	8.7	10.6	11.6
3. "	1313.70	1492.42	1492.42	12.1	11.7	7.1
4. "	1449.12	1627.08	1644.80	10.3	9.0	10.2
1979 1. ársfj.	1558,-	1737,-	1794,-	7.5	6.8	9.1
2. "	1697,-	1903,-	.	8.9	9.6	.
3. "	1927,-	2228,-	.	13.6	17.1	.
4. "	2161,-	2454,-	.	12.1	10.1	.
1980 1. ársfj.	2389,-	2706,-	.	10.6	10.3	.



VÍSITÖLUR

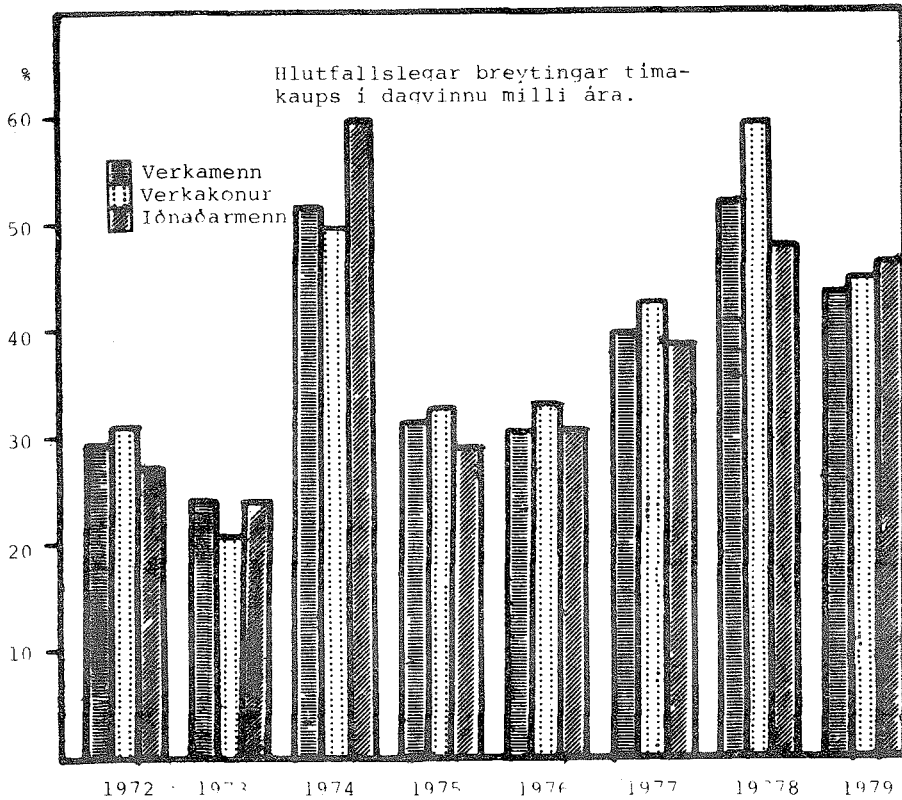
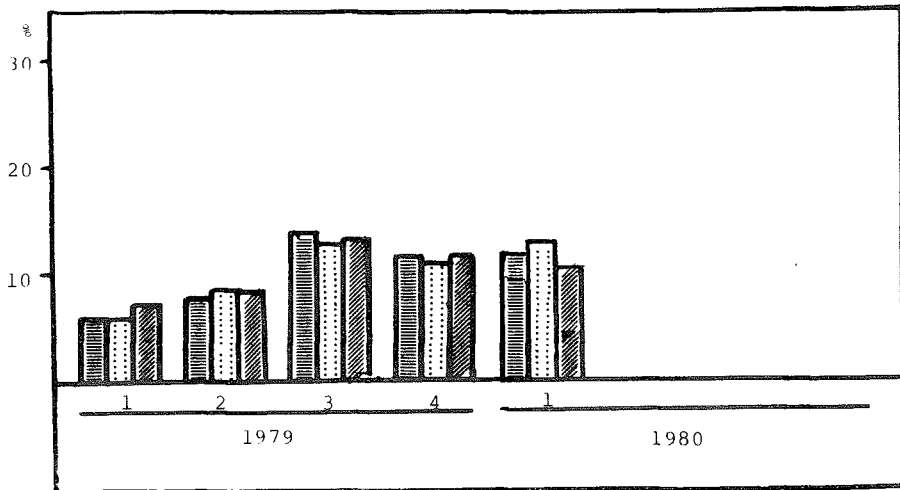
1971 = 100

Vísitölurnar eru hér reiknaðar út sem  
ársmeðaltal og ársfjórðungsmeðaltal,  
miðað við stöðu þeirra í miðjum mánuði.

Tafla 3.4	Framf. kostn.	Vörur og þjónusta	Hækkun %	
			1.	2.
1971	100.0	100.0	6.3	7.3
1972	110.4	114.4	10.4	14.4
1973	134.9	142.7	22.1	24.6
1974	192.9	202.9	43.0	42.2
1975	287.3	304.7	48.9	50.2
1976	379.8	407.0	32.2	33.6
1977	495.4	531.0	30.4	30.5
1978	713.8	766.0	44.1	44.3
1979	1038.3	1116.2	45.5	45.7
1975 1. ársfj.	250.2	262.6	12.4	11.0
2. "	279.6	294.0	11.8	12.0
3. "	300.7	320.7	7.5	9.1
4. "	319.0	341.9	6.1	6.6
1976 1. ársfj.	333.3	356.4	4.5	4.0
2. "	370.5	395.9	11.2	11.1
3. "	395.5	424.1	6.7	7.1
4. "	419.9	451.7	6.2	6.5
1977 1. ársfj.	447.0	481.3	6.5	6.6
2. "	474.3	505.6	6.1	5.0
3. "	504.5	540.0	6.4	6.8
4. "	556.0	596.9	10.2	10.5
1978 1. ársfj.	618.8	666.2	11.3	11.6
2. "	688.3	735.0	11.2	10.3
3. "	750.3	804.7	9.0	9.5
4. "	797.9	858.0	6.3	6.6
1979 1. ársfj.	852.5	915.9	6.8	6.7
2. "	962.0	1024.4	12.8	11.8
3. "	1092.9	1174.2	13.6	14.6
4. "	1245.7	1350.4	14.0	15.0
1980 1. ársfj.	1377.3	1492.1	10.6	10.5

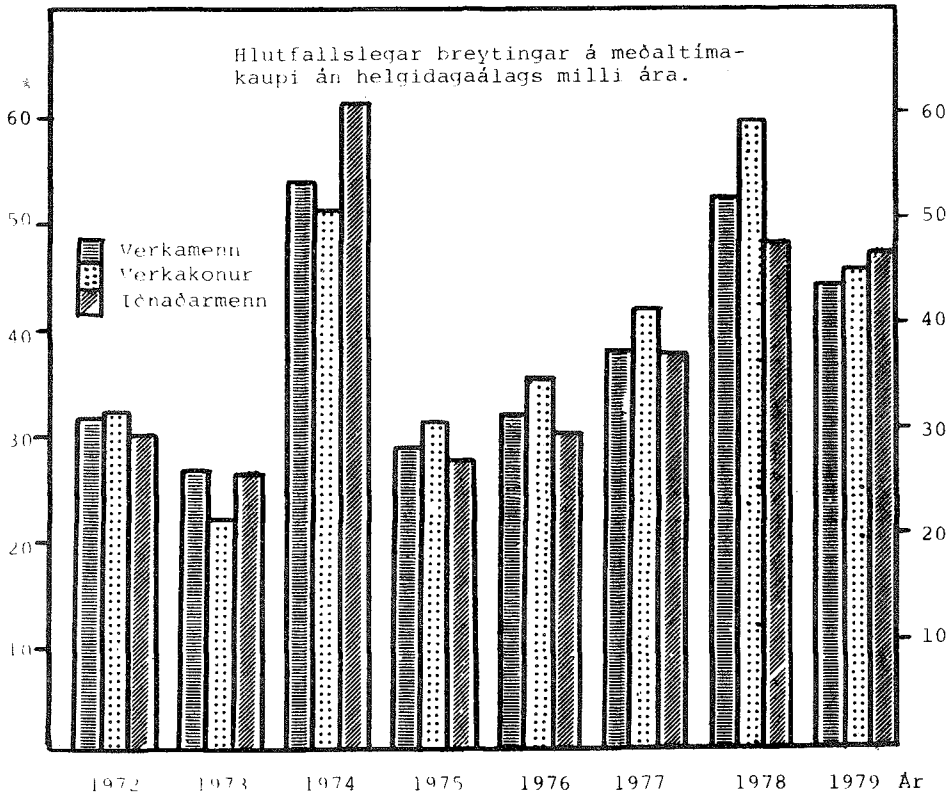
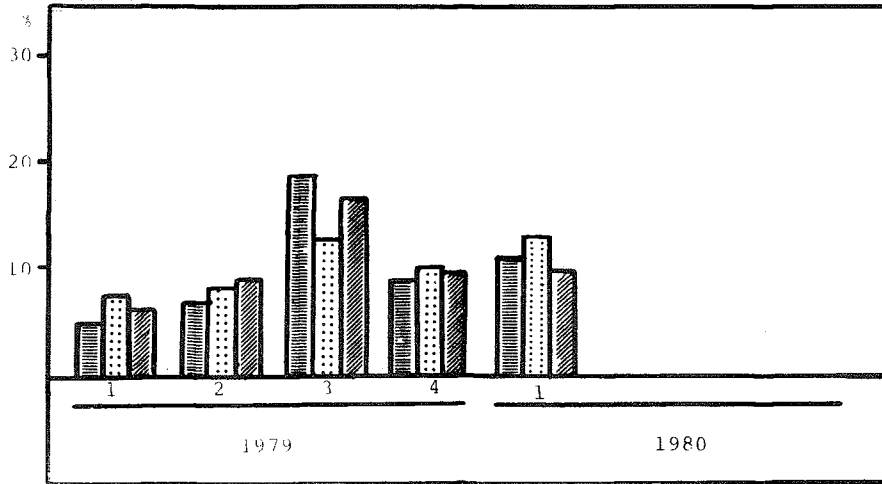
Hlutfallslegar breytingar tímakaups  
í dagvinnu milli ársfjórðunga.

Línurit 3.1



Hlutfallslegar breytingar á meðal-  
tíma kaupi án helgidagaálags milli  
ársfjórðunga.

Línurit 3.2



KAUPMÁTTUR  
VERKAMENN

Tafla 3.5	Kaupm. miðað við visit.framf.kostn.		Kaupm. miðað við visit.v. og þjón.	
	tímak. í dagv.	meðaltk. án hd.	tímak. í dagv.	meðaltk. án hd.
	1.	2.	3.	4.
1971	100.0	100.0	100.0	100.0
1972	117.6	119.2	113.5	115.0
1973	119.6	123.5	113.1	116.8
1974	129.0	132.8	122.6	126.2
1975	114.0	114.6	107.5	108.1
1976	112.8	114.3	105.2	106.6
1977	121.1	120.8	113.0	112.7
1978	128.0	127.8	119.3	119.0
1979	126.3	126.5	117.5	117.6
1975 1. ársfj.	115.2	114.5	109.8	109.1
2. "	114.3	115.3	108.7	109.6
3. "	114.2	114.8	107.1	107.6
4. "	112.5	113.9	105.0	106.3
1976 1. ársfj.	115.2	114.9	107.7	107.5
2. "	111.1	113.3	104.0	106.1
3. "	111.4	113.7	103.9	106.0
4. "	113.6	115.2	105.6	107.1
1977 1. ársfj.	112.5	112.0	104.5	104.0
2. "	113.6	111.3	106.6	104.4
3. "	129.7	131.4	121.1	122.8
4. "	126.7	126.3	118.0	117.6
1978 1. ársfj.	125.5	123.5	116.6	114.7
2. "	124.2	125.6	116.3	117.6
3. "	129.3	129.3	120.6	120.6
4. "	131.9	131.4	122.7	122.2
1979 1. ársfj.	131.3	129.4	122.2	120.5
2. "	125.4	123.2	117.7	115.7
3. "	126.1	129.5	117.3	120.5
4. "	123.9	124.1	114.3	114.5
1980 1. ársfj.	125.6	124.5	115.9	114.9

Sjá línurit 3.3 og 3.4

KAUPMÁTTUR  
VERKAKONUR

Tafla 3.6	Kaupm. miðað við visit.framf.kostn.		Kaupm. miðað við visit.v.og þjón.	
	timak. í dagv.	meðaltk. án hd.	timak. í dagv.	meðaltk. án hd.
	1.	2.	3.	4.
1971	100.0	100.0	100.0	100.0
1972	119.2	119.7	115.0	115.6
1973	118.1	119.4	111.6	112.9
1974	123.8	126.1	117.7	119.9
1975	110.6	111.0	104.3	104.6
1976	111.7	113.5	104.3	105.9
1977	122.4	123.3	114.2	115.1
1978	135.4	136.5	126.2	127.2
1979	134.9	136.6	125.5	127.1
1975 1. ársfj.	107.6	107.1	102.6	102.0
2. "	110.2	110.2	104.8	104.8
3. "	112.3	112.8	105.3	105.7
4. "	111.5	112.9	104.1	105.3
1976 1. ársfj.	113.3	114.6	105.9	107.2
2. "	110.0	112.2	103.0	105.1
3. "	110.9	113.1	103.4	105.4
4. "	112.8	114.2	104.9	106.2
1977 1. ársfj.	112.2	112.6	104.2	104.6
2. "	114.0	113.3	106.9	106.2
3. "	132.0	133.5	123.3	124.7
4. "	129.1	131.3	120.2	122.3
1978 1. ársfj.	130.4	130.4	121.1	121.1
2. "	130.5	133.5	122.2	125.0
3. "	138.3	140.1	128.9	130.6
4. "	140.9	140.6	131.1	130.8
1979 1. ársfj.	140.1	142.2	130.4	132.3
2. "	135.0	137.1	126.8	128.7
3. "	134.6	136.5	125.3	127.0
4. "	131.4	132.5	121.2	122.2
1980 1. ársfj.	134.0	135.5	123.7	125.1

Sjá linurit 3.3 og 3.4.

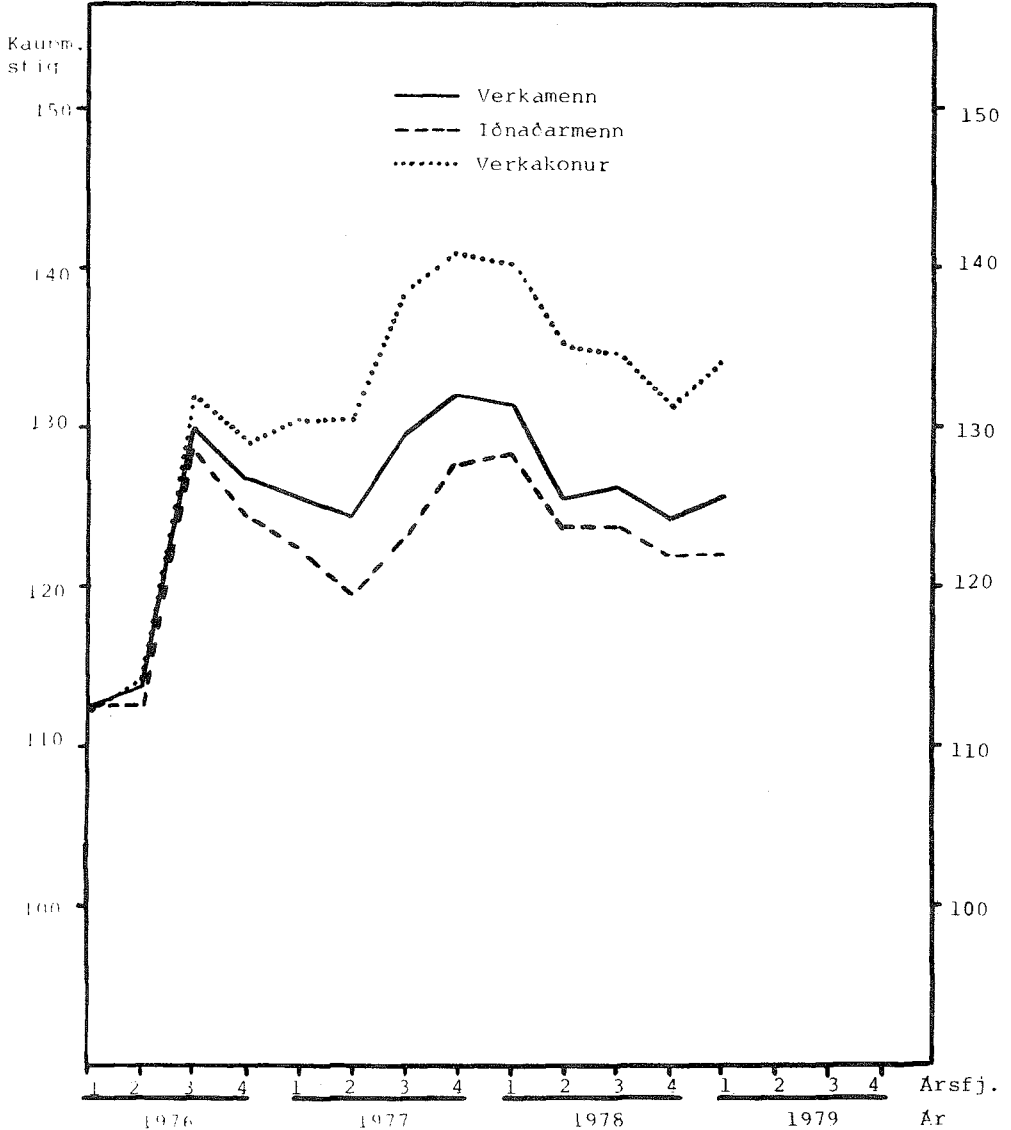
KAUPMÁTTUR  
IÐNADARMENN

Tafla 3.7	Kaupm. miðað við vísit.framf.kostn.		Kaupm. miðað við vísit.v.og þjón.	
	tímak. í dagv.	meðaltk. án hd.	tímak. í dagv.	meðaltk. án hd.
	1.	2.	3.	4.
1971	100.0	100.0	100.0	100.0
1972	115.5	117.6	111.5	113.5
1973	117.8	121.5	111.4	114.9
1974	131.9	137.0	125.4	130.2
1975	113.6	117.1	107.1	110.5
1976	112.5	115.3	105.0	107.5
1977	120.0	121.5	112.0	113.3
1978	123.2	124.7	114.8	116.2
1979	124.1	126.0	115.5	117.2
1975 1. ársfj.	113.9	114.3	108.5	108.9
2. "	112.3	115.7	106.8	110.1
3. "	114.6	120.3	107.5	112.8
4. "	113.5	117.5	105.9	109.6
1976 1. ársfj.	115.1	115.9	107.7	108.4
2. "	111.7	115.1	104.6	107.7
3. "	110.3	114.0	102.9	106.3
4. "	113.2	116.1	105.2	107.9
1977 1. ársfj.	112.6	114.9	104.6	106.7
2. "	112.8	110.5	105.9	103.7
3. "	128.5	132.3	120.1	123.6
4. "	124.3	126.3	115.8	117.6
1978 1. ársfj.	122.3	122.7	113.6	114.0
2. "	119.5	122.1	111.9	114.3
3. "	122.9	125.1	114.6	116.6
4. "	127.5	128.2	118.6	119.2
1979 1. ársfj.	128.3	128.1	119.4	119.2
2. "	123.8	124.4	116.8	116.3
3. "	123.8	128.2	115.2	119.3
4. "	121.8	123.9	112.3	114.3
1980 1. ársfj.	121.8	123.5	112.4	114.0

Sjá línurit 3.3 og 3.4.

Kaupmáttur greidds tímakaups  
 Miðað við vísitölu framfærslukostnaðar  
 1971 = 100

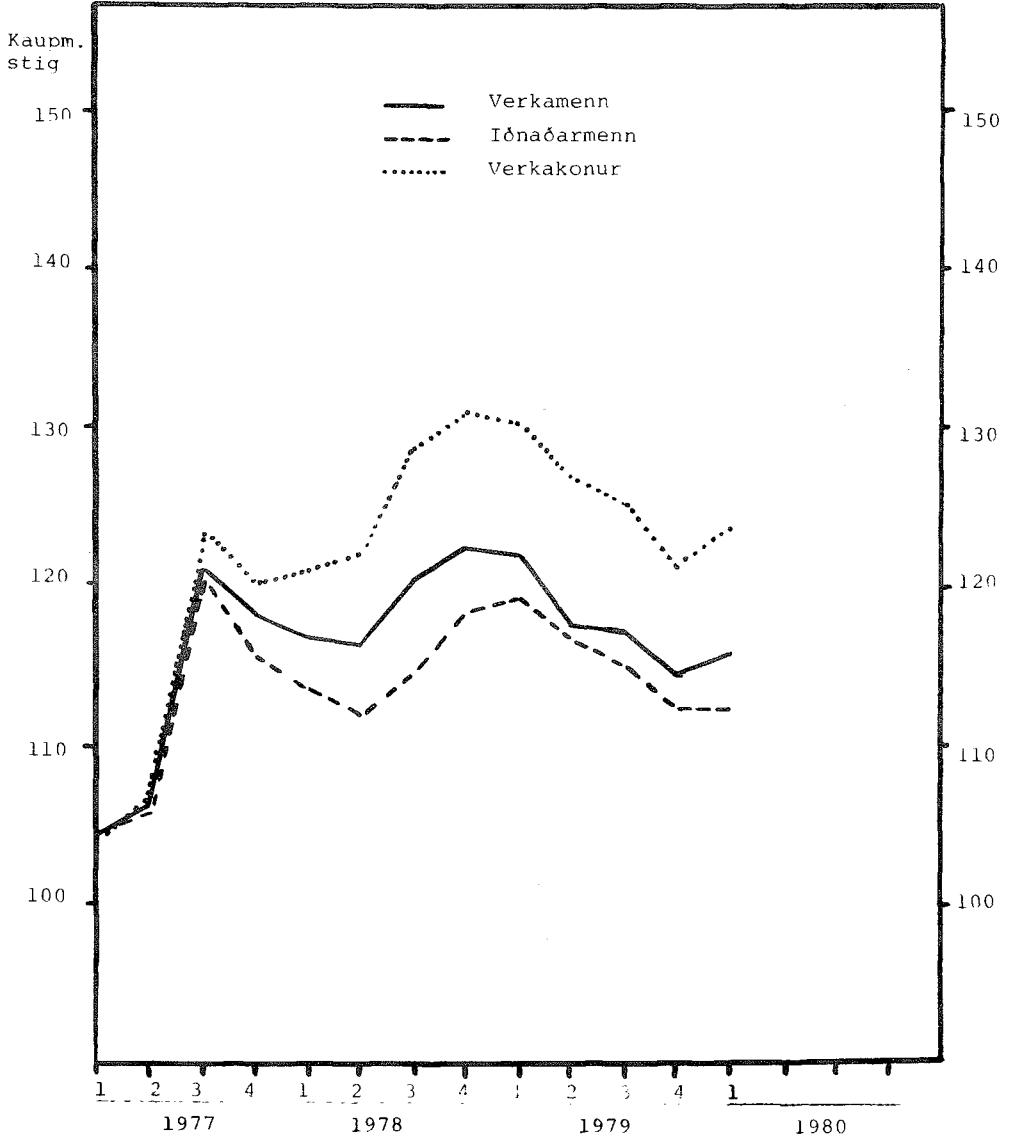
Línurit 3.3



2.3.1971ur 3.5, 3.6 og 3.7

Kaupmáttur greidds tímakaups  
 Miðað við vísitölu vöru og hjónustu.  
 1971 = 100.

Línurit 3.4

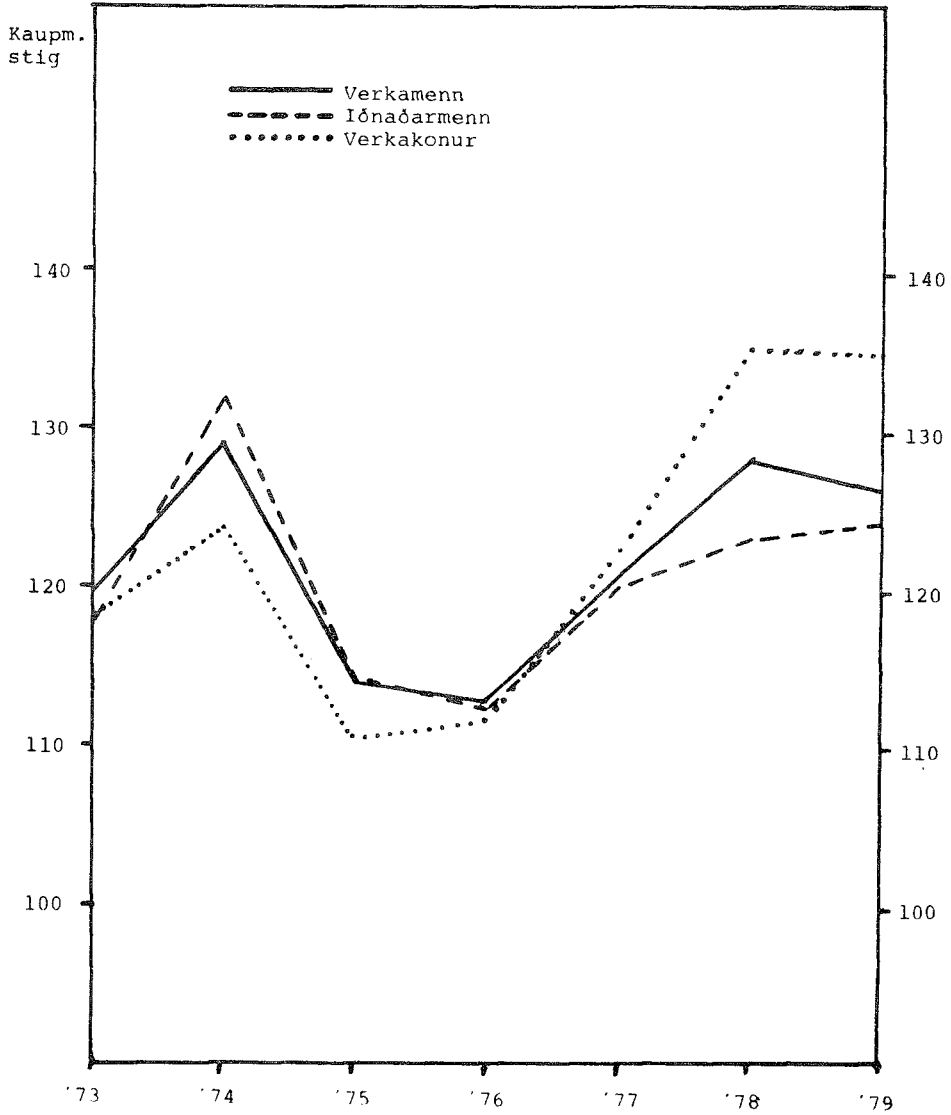


Sjá töflur 3.5, 3.6 og 3.7.



Kaupmáttur greidds tímakaups  
Ársmeðaltöl  
Miðað við vísitölu framfærslukostnaðar.  
1971 = 100.

Línurit 3.5



Tölvukerfi Kjararannsóknarnefndar.

1. Nýtt tölvukerfi.

Svo sem fram hefur komið í Fréttabréfum Kjararannsóknarnefndar hefur nefndin um nokkurt skeið unnið að endurnýjun á tölvukerfi til vinnslu á úrtaksgögnum nefndarinnar. Þetta nýja kerfi hefur sl. hálf t. ári verið í notkun til reynslu, en frá og með 1. ársfjórðungi 1980 tekur það við af eldra kerfi þótt fyrst um sinn verði jafnframt unnar hliðstæðar upplýsingar og tíðkast hefur.

Endurnýjun tölvukerfisins var löngu orðin mjög aðkallandi. Uppi- staða gamla kerfisins var frá árinu 1966 og hönnun þess réost að sjálfsögðu af aðstæðum þess tíma. Ljóst er að frá því að þetta tölvukerfi nefndarinnar var tekið í notkun hafa aðstæður í launa- málum breyst í þýðingarmiklum atriðum. Er þess fyrst að geta, að á síðustu árum hefur notkun bónus- premíu og annara kaupaukakerfa farið mjög í vöxt. Með eldra úrvinnslukerfi var ekki unnt að fylgjast með þróun bónuspáttar launa. Fram til þessa hefur bónus gengið inn í útreikning tímakaups í dagvinnu og hafði áhrif til hákkunar á því. Þá var í eldra kerfinu all umfangsmikill útreikningur á helgidagaálagi, sem var nánast mæling kostnaðar vinnuveitenda vegna greiðslu launa á aukahelgidögum. Við upptöku kerfisins voru slíkar greiðslur mjög undir smásjá, en með því að langflest verkafólk nýtur nú orðið slíkra greiðslna er miklum mun einfaldara að gera grein fyrir þessum þætti í almennu yfirliti um launakostnað.

Þá má og geta þess, að gamla kerfið reiknaði einungis meðaltöl, en upplýsingar um launadreifingu voru ekki fáanlegar með reglubundnum hætti.

Þannig mætti lengi telja ýmislegt, sem betur mátti fara í launakerfi nefndarinnar. Sú staðreynd að sjá mátti fyrir allmörgum árum fram á allsherjar uppskurð á launavinnslu nefndarinnar hefur mjög tafið fyrir stækkun á úrtaki nefndarinnar. Nefndin hefur litið svo á, að ekki væri verjandi að ráðast í verulega stækkun úrtaksins fyrr en nýtt úrvinnslukerfi hefði verið hannað, þar sem breytingarnar hafa óhjákvæmilega í för með sér endurskoðun launaupplýsinga, sem nefndin sækir til fyrirtækja í úrtaki sínu.

Með hinu nýja tölvukerfi eru allar forsendur fyrir því að stækka úrtak Kjararannsóknarnefndar mjög verulega. Á vegum nefndarinnar

er nú unnið að þessari stækkun og sérstök áhersla lögð á að afla launaupplýsinga af landsbyggðinni, sem engar hafa verið til þessa. Með stækkun úrtaksins, víðtækari upplýsingasöfnun, ásamt með mun fyllri úrvinnslu launaupplýsinga, vill Kjararannsóknarnefnd stuðla að því, að nákvæmar og áreiðanlegar upplýsingar liggi ávallt fyrir um stöðu launamála í landinu.

## 2. Söfnun launaupplýsinga.

Í núverandi úrtaki Kjararannsóknarnefndar eru um 115 fyrirtæki í ýmsum greinum atvinnurekstrar. Í fyrstu áföngum þeirrar úrtaksstækkunar, sem unnið hefur verið að hefur úrtaksfyrirtækjunum fjölgað um þriðjung. Standa vonir til að enn verði um verulega fjölgun að ræða á næsta misseri.

Gagna er nú orðið einkum aflað á disklingum eða öðrum tölvumiðlum, en að hluta eru upplýsingar handunnar á þar til gerð eyðublöð, af starfsfólki nefndarinnar eða af viðkomandi fyrirtækjum. Þær upplýsingar sem ársfjórðungslega er aflað með þessum hætti eru sundurliðaðar eftir launþegum og taka til eftirfarandi atriða:

1. Auðkennisnúmer launagreiðanda.
2. Nafnnúmer launþega.
3. Fæðingarár
4. Kyn.
5. Númer atvinnugreinar sem launþegi starfar í (ISIC).
6. Auðkenni starfs launþegans.
7. Auðkenni stéttarfélags launþega.
8. Fjöldi greiddra dagvinnustunda.
9. Fjöldi greiddra eftirvinnustunda.
10. Fjöldi greiddra næturvinnustunda.
11. Launagreiðslur vegna dagv., eftirv. og næturv.
12. Bónus- og premíugreiðslur.
13. Fjöldi greiddra vaktavinnutíma.
14. Launagreiðslur vegna vaktavinnu.
15. Fjöldi ákvæðisvinnutíma.
16. Launagreiðslur vegna ákvæðisvinnu.
17. Fjöldi greiddra veikindatíma.
18. Launagreiðslur vegna veikinda.
19. Sérstakar tilfallandi greiðslur, sem ekki eiga sér beina samsvörun í þeim vinnutíma sem launþeginn skilaði á ársfjórðungnum.

## 3. Villuleit.

Þegar Kjararannsóknarnefnd hefur aflað þeirra upplýsinga, sem að framan greinir, tekur við gagnrýnin athugun og villuleit á gögnum. Villuleit fer einkum fram með þeim hætti, að gerður er vélrænn samanburður á launum hvers launþega á tveimur ársfjórðungum. Ef niðurstöður þessa samanburðar sýna umtalsverð frávik frá því sem vitað

er um þróun launataxta á viðkomandi ársfjórðungum, er skýringa leitað og gerðar leiðréttingar ef ástæða er til.

#### 4. Úrvinnsla.

Að lokinni villuleit og samanburði tekur lokavinnsla upplýsinganna við, en hún fer fram hjá Skýrsluvélum ríkisins og Reykjavíkurborgar. Þessi lokavinnsla gerist í sex þrepum:

- 4.1 Flokkun upplýsinga eftir uppruna launa og skiptingu greiddra stunda.
- 4.2 Útreikningur meðaltímakaups og skipting þess. Reiknað er hreint tímakaup í dagvinnu og hlutur eftirvinnu, naturvinnu, vaktavinnu og bónus í meðaltímakaupi. Þá er reiknað út meðaltímakaup í vaktavinnu, ákvæðisvinnu og í veikindum.
- 4.3 Gerð vinnutímatafna, en efniviður þeirra eru upplýsingar um greiddar stundir þeirra launþega sem skila 400 stundum í dagvinnu og þar yfir á ársfjórðungi. Með þessum hætti eru þeir launþegar einangraðir sem eru í hlutastarfi eða skila af öðrum ástæðum minna en 10/13 hlutum fullrar dagvinnu á ársfjórðungi. Verkafólk í hlutastarfi hefur því ekki áhrif á vinnutímaupplýsingar þær sem nefndin birtir.
- 4.4 Upplýsingar eru flokkaðar með tilliti til launadreifingar, þar sem viðmiðunin er hreint tímakaup í dagvinnu. Fram koma m.a. upplýsingar um meðaltal tímakaups í dagvinnu, mörk neðri fjórðungs, miðtölu og mörk efri fjórðungs. Launþegum er raðað eftir hæð tímakaups í dagvinnu, reiknað er meðaltal þess fyrir allmörg þrep launastigans og dregnar saman upplýsingar um vinnumagn, laun og bónus í hverju þrepi fyrir sig.

Neðri fjórðungur gefur til kynna tímakaup þess launþega, sem er þannig staðsettur í launastiganum, að fjórðungur launþega hefur lægra tímakaup en hann, en þrír fjórðu launþega eru með herra tímakaup.

Miðtala sýnir tímakaup þess sem er í miðjum launastiganum, helmingur launþega nær ekki því tímakaupi sem miðtalan gefur til kynna, hinn helmingurinn er með tímakaup yfir miðtölu.

Efri fjórðungur sýnir tímakaup launþega sem er með herra tímakaup en 3/4 hlutar launþegahópsins, en einn fjórðungur hefur tímakaup sem er yfir mörkum efri fjórðungs.

- 4.5 Gerður er samanburður á launum og vinnutíma launþega innan hvers fyrirtækis og launþega í sama starfi í úrtakinu öllu. Þær upplýsingar sem hér um ræðir eru að sjálfsögðu trúnaðarmál nefndarinnar og stjórnanda hvers fyrirtækis. Forsenda þess að samanburður af þessu tagi teljist marktækur er, að byggt sé á álitlegu úrtaki sem taki til alls landsins, þannig að um sé að ræða samanburð við landsmeðaltal. Með þessum þætti úrvinnslunnar vill nefndin leitast við að veita þátttakendum í úrtakskönnunum nefndarinnar nokkra viðbótarsvörun við stöðugu upplýsingastreymi, frá fyrirtækjum til nefndarinnar.

- 4.6 Fram fer skráning eftir störfum á þeim körlum og konum í úrtaki nefndarinnar, sem eru á aldrinum 18 - 67 ára, ásamt launaupplýsingum fyrir hvern launþega. Þessi skrá er fyrst og fremst heimildarskrá nefndarinnar fyrir því efni sem hún hefur til birtingar að staðaldri.

## 5. Flokkun upplýsinga.

Þær upplýsingar, sem unnið er með á fyrstu fjórum þrepum þeirrar vinnslurásar sem lýst er að framan, eru flokkaðar eftir mismunandi forsendum.

- 5.1 Upplýsingarnar eru flokkaðar með tilliti til landfræðilegrar staðsetningar. Hér er um að ræða flokkun upplýsinganna á ellefu vegu, þar sem í aðalatriðum er byggt á kjördæma-skiptingu landsins. Þessir ellefu flokkar eru:

1. Landið allt.
2. Landið utan höfuðborgarsvæðisins.
3. Höfuðborgarsvæðið.
4. Vesturland.
5. Vestfirðir.
6. Norðurland vestra.
7. Norðurland eystra.
8. Austurland.
9. Suðurland án Vestmannaeyja.
10. Vestmannaeyjar.
11. Reykjanes.

Til höfuðborgarsvæðisins teljast auk Reykjavíkur: Seltjarnarnes, Kópavogur, Garðabær, Hafnarfjörður og Mosfellsbær, en aðrir staðir í Reykjaneskjördæmi teljast með Reykjanesi.

- 5.2 Upplýsingar á hverjum landshluta eru flokkaðar eftir aldri og kyni launþega. Þessir flokkar eru þrír:

1. Karlar 18 - 67 ára
2. Konur 18 - 67 ára
3. Unglingar og aldraðir, þ. e.  
0 - 17 ára og 68 ára og eldri.

Með kerfinu er unnt að flokka upplýsingar eftir fleiri aldursþrepum, en þetta er sú flokkun sem unnið verður eftir að staðaldri. Þær upplýsingar sem að jafnaði koma til birtingar taka til karla og kvenna í tveimur fyrstöldu flokkunum.

- 5.3 Á grundvelli þeirra tveggja meginforsendna sem skýrt er frá í 5.1 og 5.2 hér að framan fer loks fram þrenns konar flokkun launaupplýsinga. Upplýsingar fyrir launþega í hverjum landshluta og hverjum hinna þriggja kyn/aldurshópa er ræðað saman með tilliti til starfs, stéttarfélags og loks atvinnuflokks, samkvæmt atvinnuvegaflokkun Hagstofu Íslands. Auk þess eru upplýsingar frá hverjum landshluta flokkaðar eftir atvinnuvegum án tillits til kyns og/eða aldurs. Alls getur því orðið um að ræða  $(4 \cdot 11 \cdot 3 \cdot 3) + 11 = 407$  mismunandi yfirlitstölur í fjórum fyrstu þrepum úrvinnslunnar þegar úrtak nefndarinnar nær til allra landshluta.

## 6. Birting niðurstaðna.

Kjararannsóknarnefnd hefur frá árinu 1965 staðið fyrir útgáfu Fréttabréfs. Síðustu ár hefur fréttabréfið komið út ársfjórðungslega og þar birtast reglulega niðurstöður úr úrtaki nefndarinnar.

Af þeim breytingum á úrtakinu og allri úrvinnslu upplýsinga, sem hér hafa verið raktar er ljóst, að verulegar breytingar munu einnig verða á birtingu talnaefnis. Kjararannsóknarnefnd hefur enn ekki tekið fullnaðar ákvörðun um hvaða efni verður að staðaldri tekið inn í fréttabréfið, en í þessu fréttabréfi hafa verið gerðar allmiklar breytingar á niðurstöðutöflum frá því sem verið hefur. Gerð er sérstaklega grein fyrir þessum breytingum annars staðar í fréttabréfinu.

## 7. Skilgreining hugtaka.

Í launavinnslu Kjararannsóknarnefndar og í fréttabréfi nefndarinnar eru að staðaldri notuð ýmis hugtök sem mönnum eru misjafnlega töm og ástæða er til að skýra nokkuð nákvæmlega. Þau hugtök sem notuð hafa verið í eldra tölvukerfi nefndarinnar eiga sér sum samsvörum í hinu nýja kerfi, en önnur eru ný. Hér fara á eftir skýringar á helstu högtökum í nýju tölvukerfi nefndarinnar.

### 7.1 Hreint tímakaup í dagvinnu.

Kjararannsóknarnefnd reiknar hreint tímakaup í dagvinnu út á þann hátt, að í heildarlaun að frádregnum greiðslum vegna bónus premíu og sérstökum greiðslum, sem ekki eru greiddar reglulega við hverja launagreiðslu, er deilt með fjölda ígilda dagvinnustunda. Er þá hver dagvinnustund talin ígildi einnar dagvinnustundar, ein stund í eftirvinnu er talin ígildi 1,4 dagvinnustunda, sé eftirvinnuálag 40% og hver naturvinnustund er talin ígildi 1,8 dagvinnustunda, sé naturvinnuálag 80% á tímakaup í dagvinnu. Nokkrar starfsstéttir hafa önnur yfirvinnuálag en að framan greinir, t. d. hefur starfsfólk í prentiðnaði almennt 100% álag fyrir yfirvinnu, og er hver yfirvinnustund þá talin ígildi 2ja dagvinnustunda.

Sú aðferð við útreikning tímakaups í dagvinnu, sem hér er lýst, hefur í sér fölgna nokkra skekkju, þar sem fjölmargir starfshópar njóta greiðslna t. d. fyrir fæði, ferðir, verkferanotkun o. fl., sem yfirvinnuálag leggjast ekki alltaf á. Ef um slíkar greiðslur er að ræða er tímakaup í dagvinnu nokkuð ofmetið, en ekki hefur verið talið mögulegt að útiloka þessa skekkju, sem engan veginn verður talin stórvægi- leg. Kjararannsóknarnefnd hyggst þó standa fyrir sérstökum athugunum, sem m. a. er ætlað að varpa ljósi á þá launapætti sem hér er um að ræða.

Samkvæmt framansögðu gildir eftirfarandi jafna við útreikning hreins tímakaups í dagvinnu:

$$T = \frac{L}{D + (E(1+e)) + (N(1+n))}$$

T = Hreint tímakaup í dagvinnu.

L = Samanlagt kaup fyrir dagvinnu, eftirvinnu og næturvinnu.

Hér eru taldir hreinir kaupliðir launa, yfirborganir, álagsgreiðslur og kaupaukar, svo sem almennir ferða- og fæðis-, fata- og verkfærapeningar. Aukagreiðslur vegna sérlega afbrigðilegra vinnuskilyrða eða vinnustöðvar, (t.d. ferðapeningar vegna vinnu á öræfum) eru hér ekki taldar. Orlofsgreiðslur hverju nafni sem nefnast eru hér ekki meðtaldir. Bónus- og premiugreiðslur eru ekki taldar hér, heldur undir sérstökum lið. Það er matsatriði hverju sinni hvernig farið er með greiðslur fyrir ómældu yfirvinnu, en meginreglan er sú, að sé slík ómæld vinna að jafnaði ekki innt af hendi eru laun hennar vegna talin með launum fyrir dagv., ev. og nv., en engir tímar teljast á móti.

Hér eru ekki taldar ýmsar greiðslur, sem ekki svара beint til þess vinnutíma sem fram er talinn. Sem dæmi um þessar greiðslur má t. d. nefna persónuuppbætur, jólagjafir, slumpgreiðslur, 13. mánuð og bakvaktagreiðslur.

D = Greiddar dagvinnustundir.

E = Greiddar eftirvinnustundir.

N = Greiddar næturvinnustundir.

e = Álagshlutfall í eftirvinnu, (oftast 0,4).

n = Álagshlutfall í næturvinnu, (oftast 0,8).

## 7.2 Meðaltímakaup.

$$\text{Meðaltímakaup, } M = \frac{L + L_v + B}{D + E + N + V}$$

Meðaltímakaup mælir eins og heitið gefur til kynna jafnaðar-kaup á hverja greidda stund í dag-, eftir-, nætur- og vaktavinnu.

Meðaltímakaup er jafnan samsett af einhverjum eða öllum eftirtalinna fimm þátta, þ. e. tímakaupi í dagvinnu, eftirvinnuálagi, næturvinnuálagi, bónusálagi og vaktaálagi.

B = Bónus- eða premiugreiðslur, án orlofs.

$L_v$  = Heildargreiðslur vegna vaktavinnu, án orlofs. Samsvarar

L hjá tímavinnufólki, hér teljast þó engar yfirvinnugr.

V = Greiddar vaktavinnustundir.

## 7.3 Hlutur eftirvinnu í meðaltímakaupi.

Hlutur eftirvinnu mælir hversu mikil hækkun verður á meðaltímakaupi vegna þess álags sem greitt er í eftirvinnu.

$$\text{Hlutur eftirvinnu í meðaltímakaupi, } E_a = \frac{T \cdot e \cdot E}{D + E + N + V}$$

## 7.4 Hlutur næturvinnu í meðaltímakaupi mælir hversu mikli hækkun verður á meðaltímakaupi vegna þess álags sem greitt er á hreint tímakaup í dagvinnu þegar næturvinnna er unnin.

$$\text{Hlutur næturvinnu í meðaltímakaupi, } N_a = \frac{T \cdot n \cdot N}{D + E + N + V}$$

### 7.5 Meðaltímakaup í vaktavinnu.

Þetta hugtak skýrir sig sjálft, hér er átt við jafnaðar-  
kaup í vaktavinnu. Meðaltímakaup í vaktavinnu,

$$M_v = \frac{Lv}{V}$$

### 7.6 Hluttur vaktaálags í meðaltímakaupi.

Hluttur vaktavinnu í meðaltímakaupi,  $V_a = \frac{M_v - (T \cdot V)}{D + E + N + V}$

Hluttur vaktavinnu mælir þá hækkun sem verður á meðaltímakaupi vegna þess hlutfallsálags sem leggst á hreint tímakaup í dagvinnu er unnið er á vöktum. Við útreikning á hlutdeild vakta-  
vinnu í meðaltímakaupi er gengið út frá þeirri forsendu, að meðaltal hreins tímakaups í dagvinnu hjá því safni launþega, sem til skoðunar er hverju sinni, sé jafnt hreinu tímakaupi í dagvinnu (álagsgrunni) vaktavinnufólks. Þá er fjárhæð vaktaálags jafnað niður á dag-, eftir-, nætur og vaktavinnu-  
stundir þess safns sem unnið er með. Hluttur vaktavinnu í meðaltímakaupi er afgangsstærð, sem fundin er með því að draga aðra pósta meðaltímakaupsins frá meðaltímakaupi.

### 7.7 Hluttur bókus í meðaltímakaupi.

Þetta hugtak,  $B_a$  mælir þá hækkun meðaltímakaups, sem rekja má til bókus eða premiugreiðslna.

$$B_a = \frac{B}{D + E + N + V}$$

Heildarbókus úrtakshóps er hér jafnað niður á allar greiddar stundir úrtaksins. Ef aðeins litill hluti fær greiddan bókus þynnist bókusálagið út.

### 7.8 Bónustímaálag.

Bónustímaálag,  $B_t$ , mælir þá hækkun sem bókus- eða premiugreiðsla veldur á meðaltímakaupi þess hóps sem nýtur einhverra slíkra greiðslna.

$$B_t = \frac{B}{D_b + E_b + N_b + V_b} \quad ; \text{ þar sem:}$$

$D_b$  = Dagvinnutímar bókus-og/eða premiufólks.  
 $E_b$  = Eftirvinnutímar bókus-og/eða premiufólks.  
 $N_b$  = Næturvinnutímar bókus-og/eða premiufólks.  
 $V_b$  = Vaktavinnutímar bókus-og/eða premiufólks.

Hér er bókus jafnað niður á heildarfjölda greiddra stunda þess hluta úrtaksins, sem einhvern bókus fékk greiddan. Deilirinn er því ekki bókus tímar í þrengstu merkingu orðsins, en hér er reynt að nálgast það hugtak svo sem kostur er.

Ef allir launþegar tiltekens safns fá greiddan einhvern bókus gildir að  $B_a = B_t$ .



Athugasemdir við tímakaups-  
töflur fyrir úrtakið allt  
á 1. ársfjórðungi 1980.

Í yfirliti um nýtt tölvukerfi Kjararannsóknarnefndar hér að framan er gerð grein fyrir þeim breytingum, sem nú hafa verið gerðar á úrvinnslu launaupplýsinga. Tímakaups- og vinnutímatöflur þær fyrir allt úrtakið, sem hér fara á eftir endurspeglar þessar breytingar, sem eru all umfangsmiklar og fjölbættar. Þar sem tímakaupstöflur þessar byggja á öðru úrtaki og öðrum reiknireglum en fyrri tíma-  
kaupstöflur, eru áfram unnar hliðstæðar upplýsingar og áður hefur tíðkast og birtast niðurstöður þeirra í töflum 2.1 - 2.9 hér að framan.

Í skýringum þeim sem hér fara á eftir er gerð úttekt á hinu nýja formi tímakaupstafna eins og þær birtast í töflum 5.1 - 5.8 og niðurstöður þeirra að nokkru bornar saman við tímakaupstöflur 2.1 - 2.9, sem sambærilegar eru við eldri tímakaupstöflur.

1. Þar tímakaupstöflur sem birtst hafa í Fréttabréfum nefndarinnar fram að þessu taka einungis til verkafólks, iðnaðarmanna og verslunarmanna á höfuðborgarsvæðinu. Nú eru jafnframt teknar til birtingar niðurstöðutölur fyrir verkafólk utan höfuðborgarsvæðisins og síðan samtölur fyrir allt verkafólk í úrtakinu. Hliðstæðar breytingar verða á vinnutímatöflum.
2. Fyrri tímakaupstöflur voru byggðar á þrískiptingu meðaltímakaups, þ. e. í tímakaup í dagvinnu, eftirvinnuálag og naturvinnuálag. Í nýju tímakaupstöflunum er meðaltímakaupi skipt í fimm þætti, hreint tímakaup í dagvinnu, og hlut eftirvinnu, naturvinnu, vaktavinnu og bónus í meðaltímakaupi. Um skilgreiningu þessara hugtaka og útreikningsaðferðir vísast til yfirlitsins um tölvukerfi nefndarinnar í kaflanum hér að framan, en hér skal þó gerð nokkur grein fyrir þeim tveimur hugtökum, sem ný eru og ekki eiga sér neinar hliðstæður í eldri tímakaupstöflum, svo og fyrir breyttri skilgreiningu á tímakaupi í dagvinnu.

Hluttur bónus í meðaltímakaupi mælir þá hækkun, sem verður á meðaltímakaupi vegna bónus eða premiugreiðslna. Bent skal á, að hluttur bónusins þynnist út og verður lægri, eftir því sem færri þeirra sem eru í úrtakinu fá greiddan bónus. Launatöflurnar sýna niðurstöður úrtakshópsins í heild. Ef bónus er t. d. hár hjá fáum ein-

staklingum, en enginn hjá stórum hluta úrtakshóps sömu starfsgrein-  
ar, verður hlutur bónus í meðaltímakaupi litill þar sem tímakaup og  
álag vegna bónus er reiknað sem meðaltal fyrir allan hópinn, en ekki  
sérstaklega fyrir þann hóp sem vinnur í bónus. Þessu til mótvægis  
er hins vegar reiknað bónustímaálag, þar sem reiknaður er meðal-  
bónus á hverja vinnustund hjá þeim hluta hópsins sem einhvern bónus  
fær greiddan. Að þessu sinni er bónustímaálag ekki birt í tíma-  
kaupstöflunum, en uppsetning þeirra og þær upplýsingar sem þar  
birtast, verða að sjálfsögðu til endurskoðunar eftir því sem reynsla  
gefur tilefni til.

Hlutur bónus í meðaltímakaupi er á 1. ársfj. kr. 127 hjá verkamönnum  
á höfuðborgarsvæðinu, hjá verkamönnum utan höfuðborgarsvæðisins kr.  
244 og hjá öllum verkamönnum í úrtakinu kr. 162 (tafla 5.1). Þessar  
tölur má þó ekki alfarið skoða sem hækkun á meðaltímakaupi, þar sem  
bónusinn gekk áður inn í útreikning tímakaups í dagvinnu. Þar sem  
veruleg stækkun hefur orðið á úrtaki nefndarinnar frá 4. ársfjórðungi  
1979, ekki síst meðal fiskvinnslufólks, sem vinnur mikla bónusvinnu,  
er þó um nokkra hækkun á meðaltímakaupi að ræða, sem beinlínis má  
rekja til herra bónushlutfalls en áður. Þetta á einkum og sér í  
lagi við um meðaltímakaup verkakvenna.

Hlutur vaktavinnu í meðaltímakaupi er nýtt hugtak í tímakaups-  
töflum. Þetta álag mælir þá hækkun sem verður á meðaltímakaupi  
vegna þess að vaktavinna var unnin. Þessi hlutur vaktavinnu eða  
vaktaálag getur að sjálfsögðu þynnst út með sama hætti og bónus-  
álagið. Hlutur vaktavinnu er í reynd afgangsstærð, sem fundin  
er með því að draga aðra þósta meðaltímakaups frá meðaltímakaupinu.  
Hlutur vaktavinnu í meðaltímakaupi er hjá verkamönnum á höfuðborgar-  
svæðinu skv. tímakaupstöflu 1. ársfjórðungs kr. 49, kr. 12 hjá  
verkamönnum utan höfuðborgarsvæðis og 41 kr. að meðaltali í öllu  
úrtaki verkamanna, en þetta álag er nokkru lægra hjá verkakönnum  
og iðnaðarmönnum og nær ekkert hjá verslunarfólki. Hlutur vakta-  
vinnu er í öllum tilfellum hrein viðbót við fyrri meðaltímakaup,  
þannig að meðaltímakaup 1. ársfjórðungs er ekki sambærilegt við  
fyrri meðaltímakaupstöflur, nema að vaktaálagið sé fyrst dregið frá  
meðaltímakaupi eins og það birtist í töflum 5.1 - 5.8.

Hreint tímakaup í dagvinnu. Hugtakið tímakaup í dagvinnu er gamal-  
kunnugt úr fyrri tímakaupstöflum. Í yfirlitinu um tölvukerfi Kjara-  
rannsóknarnefndar er þess getið, að í eldra úrvinnslukerfi var ekki  
unnt að fylgjast sérstaklega með þróun bónusþáttar launa. Tímakaup

í dagvinnu eins og það hefur birst fram að þessu, hefur verið mengað bónusgreiðslum, þar sem tímakaupið hefur verið reiknað út frá samtölu launa fyrir dag-, eftir- og næturvinnu að viðbættum bónus og premiugreiðslum.

Segja má að í upphafi starfsemi Kjararannsóknarnefndar hafi þetta ekki getað talist vondur kostur, þar sem bónusgreiðslur tíðkuðist þá lítt eða ekki. Á undangengnum árum hafa greiðslur af þessu tagi færst mjög í vöxt, svo smám saman hefur tímakaupið skekkst. Með sundurgreiningu bónuskaups í hreint dagvinnukaup og bónusgreiðslur fæst grundvöllur að útreikningi á hlut bónus í meðaltíma-kaupi, en jafnframt verður grundvöllur tímakaups í dagvinnu annar en verið hefur, þar sem bónusgreiðslur hafa ekki lengur áhrif á tímakaup í dagvinnu. Þetta leiðir af sér að nú er tekið upp hugtakið hreint tímakaup í dagvinnu í nýju tímakaupstöflunum. Tímakaupsráðir nefndarinnar fyrir liðin ár eru ekki sambærilegar við tímakaupsráðir fyrir alit úrtakið eins og þær birtast nú í töflum 5.1 - 5.8. Þó má segja, að hreint tímakaup í dagvinnu, skv. nýrri skilgreiningu þess, að viðbættum bónus, hefði verið allvel sambærilegt við tímakaup í dagvinnu eins og það var áður skilgreint, ef hlutfall bónusgreiðslna hefði haldist stöðugt frá 4. ársfj. 1979. En þar sem hlutfall bónusvinnu er nú mun herra en áður, vegur bónus þyngra en verið hefur.

3. Í tímakaupstöflum 2.1 - 2.9 hér að framan og jafnan áður voru niðurstöðutölur vegnar eftir áætlaðri samsetningu starfa verkamanna, verkakvenna og iðnaðarmanna. Þær vogir, sem notaðar hafa verið að undanförunu voru síðast endurskoðaðar á árinu 1972. Samsetning starfa hefur að sjálfsögðu breyst nokkuð á undangengnum árum og vogirnar því orðnar úreltar. Smíði nýrra voga er hins vegar mjög miklum erfiðleikum undirorpin sökum upplýsingaskorts.

Rétt vigtun niðurstöðutalna hefur í sér fóligna leiðréttingu, ef úrtak það sem byggt er á er ekki smækkuð spegilmynd raunveruleikans. Ef fyrir lögju fullkomnar upplýsingar um vægi einstakra starfa í atvinnulífinu væri því sjálfsagt mál að vega niðurstöðutölur. Þegar takmörkuð vitneskja er fyrir hendi um samsetningu vinnu-markaðarins, svo sem raun er á, fylgja vigtunum miklir ágallar. Af vigtarnotkuninni hefur leitt, að einungis hafa verið teknar til birtingar tímakaups- og vinnutímatölur fyrir hluta úrtaksins, en heildarniðurstöður hafa ekki verið birtar. Vigtarnotkun hefði að sjálfsögðu ekki þurft að leiða þetta af sér, en hún er þó til þess

fallin að skapa erfiðleika á því að taka til birtingar upplýsingar um fleiri störf, og þar með frekari sundurliðun tímakaupstafna. Þá kallar vigtarnotkun á, að áætlaðar séu tölur fyrir störf sem falla út, en það hlýtur í alla staði að teljast óæskilegt.

Af þeim ástæðum sem hér hafa verið raktar, þykir að svo stöddu ekki fært að endurskoða fyrri vogir, heldur er notkun þeirra í tímakaupstöflum 5.1 - 5.8 hætt. Þessu til mótvægis mun nefndin leitast við að bæta úrtak sitt þannig, að samsetning þess í heild sinni endurspegli sem best hinar ýmsu starfsstéttir verkafólks á almennum vinnumarkaði.

Af niðurfellingu voganna leiðir, að meðan úrtak nefndarinnar er að stækka mun vægi einstakra starfsgreina vera all breytilegt á næstu misserum a.m.k.

4. Nokkrar breytingar koma fram í tímakaupstöflum 5.1 - 5.8 á þeim störfum sem þar eru tekin upp. Þar sem upplýsingar frá Reykjavíkurborg falla út nú um sinn, fellur bæjarvinna verkamanna á höfuðborgarsvæðinu út. Teknar eru upp niðurstöðutölur fyrir bensínafgreiðslumenn, en afgreiðslustörf falla út. Hjá verkamönnum utan höfuðborgarsvæðisins eru birtar niðurstöðutölur um fiskvinnu, verksmiðjuvinnu, bifreiðastjórn og ýmsa almenna vinnu.

Hjá iðnaðarmönnum á höfuðborgarsvæðinu eru birtar upplýsingar fyrir sömu hópa og fyrr, að því undanteknu að bókunarvinna fellur nú út vegna ófullnægjandi úrtaks. Tímakaup flugvirkja hefur á undanfórnum árum ávallt verið áætlað, og fellur það nú niður. Vonir standa til þess, að fljótlega fáist upplýsingar frá Flugleiðum h/f, sem taka m. a. til flugvirkja.

Ekki er að þessu sinni tekin upp sundurliðun niðurstöðutalna hjá iðnaðarmönnum utan höfuðborgarsvæðisins, en upplýsingar birtar fyrir hópinn í heild sinni.

Hjá verkakonum á höfuðborgarsvæðinu fellur bæjarvinna út vegna brottfalls launaupplýsinga frá Reykjavíkurborg. Jafnframt falla út afgreiðslustörf verkavenna, en teknar eru upp niðurstöðutölur fyrir verkakonur í kjötiðnaði. Hjá verkakonum utan höfuðborgarsvæðisins eru að þessu sinni teknar til birtingar upplýsingar um tímakaup og vinnutíma verkavenna í fiskvinnu, við fatasaum og í ýmissi alm. vinnu, auk heildartalna fyrir allar verkakonur utan höfuðborgarsvæðisins.

5. Úrtaksstækkun sú sem verður frá og með 1. ársfj. 1980 hefur veruleg áhrif á niðurstöðutölur tímakaups- og vinnutímatafna eins og

þær birtast nú. Á 4. fjórðungi síðasta árs byggðu heildarniðurstöður um tímakaup verkamanna á höfuðborgarsvæðinu á 860 þús. vinnustundum. Nú byggja niðurstöðurnar á 872 þúsund vinnustundum og hefur þó stór biti fallið niður þar sem eru verkamenn hjá Reykjavíkurborg. Niðurstöðutölur fyrir verkamenn utan höfuðborgarsvæðisins, sem nú birtast í fyrsta sinn, byggja á upplýsingum um 373 þúsund vinnustundir. Alls telur því úrtak verkamanna 1245 þúsund vinnustundir á 1. ársfj. 1980.

Á höfuðborgarsvæðinu er lang mest fjölgun vinnustunda meðal verkamanna í fiskvinnu. Áhrif þessa á heildarniðurstöðutölur tímakaupstöflu 5.1 eru annars vegar til lækkunar á tímakaup í dagvinnu, sem nú er hreint, en hins vegar til hækkunar á meðaltímakaupi, þar sem bónushlutfall er hátt og hækkar verulega frá síðasta ársfjórðungi.

Heildarfjöldi vinnustunda iðnaðarmanna á höfuðborgarsvæðinu er alls á 1. ársfjórðungi 251 þúsund vinnustundir, sem er mjög svipað og á síðasta ársfjórðungi. Utan höfuðborgarsvæðisins byggja niðurstöðutölur á 82 þús. vinnustunda. Alls telur úrtak iðnaðarmanna því 333 þús. vinnustundir. Þrátt fyrir að heildarfjöldi vinnustunda, sem liggur að baki úrtaks iðnaðarmanna á höfuðborgarsvæðinu, haldist því sem næst óbreyttur urðu þó nokkrar hræringar á úrtakinu. Heildaráhrif þeirra verka til hækkunar á meðaltímakaupi, þar sem bónushlutfall hækkar frá 4. ársfjórðungi.

Meðal verkakvenna verða verulegar breytingar á úrtaki. Á síðasta fjórðungi ársins 1979 byggðu heildarniðurstöður fyrir verkakonur á höfuðborgarsvæðinu á 139 þús. vinnustunda, en nú í töflu 5.5 á 391 þús. stunda. Utan höfuðborgarsvæðisins bætast við upplýsingar um 349 þús. vinnustunda, og alls tekur því úrtak nefndarinnar til 740 þús. stunda hjá verkakönnum. Á höfuðborgarsvæðinu er fjölgunin lang mest í fiskvinnu, þar fjölgar vinnustundum verkakvenna úr 37 þúsundum í 158 þúsund. Þessi mikla hreyfing er til lækkunar á tímakaup í dagvinnu, sem nú er hreint tímakaup, en til verulegrar hækkunar á meðaltímakaupi, þar sem bónusálag er hátt.

#### 6. Samandregið yfirlit.

Hér að framan hefur verið gerð nokkur grein fyrir þeim þáttum sem valda því að niðurstöðutölur tímakaupstaflna 5.1 - 5.8 eru ekki sambærilegar við fyrri tímakaupstöflur eða töflur 2.1 - 2.9 á bls. 6 - 9 í þessu fréttabréfi, en þar er fyrri reiknireglum fylgt og úrtaksstækkun hefur þar ekki áhrif á niðurstöðutölur.

Þar sem hvorutveggja gerist, að breytingar verða á reiknireglum og úrtaksstækkun ar allmikil, koma fram veruleg frávik á niðurstöðutölum í nýju tímakaupstöflunum, sem merktar eru 5.1 - 5.8, séu þær bornar saman við niðurstöðutölur í töflum 2.1 - 2.9.

Hjá verkamönnum á höfuðborgarsvæðinu er tímakaup í dagvinnu, reiknað með gamla laginu kr. 1851, en hreint tímakaup í dagvinnu er kr. 1816 í töflu 5.1, þar sem áhrifa nýrra reiknireglna og breytts úrtaks gætir. Þar er mismunurinn 1.9%. Í töflu 2.1 er meðaltímakaup verkamanna á höfuðborgarsvæðinu talið kr. 2087, en með nýja laginu verður niðurstaðan kr. 2214. Þar er mismunurinn um 6%, en þar af skýrir hlutur vaktavinnu í meðaltímakaupi 2.3%. Að öðru leyti skýrist þessi munur að mestu með því, að niðurstöðurnar í töflu 5.1 byggja á mun stærra úrtaki en tafla 2.1 og auk þess er veruleg röskun á vægi einstakra starfa frá því sem er í töflu 2.1. Þannig vegur fiskvinna verkamanna t. d. einungis 4.3% í töflu 2.1, en í nýju tímakaupstöflunni eru verkamenn í fiskvinnu með 94 þús. vinnustundir eða 10.4% af heildarvinnustundafjölda verkamanna á höfuðborgarsvæðinu. Einmitt í fiskvinnu er meðaltímakaup allmiklu herra en meðaltímakaup annarra verkamanna. Því veldur þessi röskun vigtarinnar því, að meðaltímakaup verkamanna á höfuðborgarsvæðinu telst nú nokkru herra en verið hefði, ef þunga fiskvinnunnar hefði verið haldið óbreyttum. Svipuðu máli gegnir um fleiri störf í töflu 5.1.

Hjá iðnaðarmönnum á höfuðborgarsvæðinu er óvegið meðaltal hreins tímakaups í dagvinnu í öllu úrtakinu kr. 2271 skv. töflu 5.3. Vegið tímakaup í dagvinnu í gamla úrtakinu er hins vegar kr. 2389. Þar er bónusinn inni í tímakaupinu og skýrir það þennan 5.2% mismun nær allan. Meðaltímakaup iðnaðarmanna á höfuðborgarsvæðinu er í töflu 5.3 kr. 2703, en er kr. 2706 í töflu 2.3, sem er með hinu hefðbundna lagi. Að frádregnum hlut vaktavinnu í meðaltímakaupi eins og hann birtist í töflu 5.3 er munurinn aðeins 0.5%.

Hjá verkakonum á höfuðborgarsvæðinu er vegið meðaltal tímakaups í dagvinnu, reiknað með gamla laginu kr. 1680, en hreint tímakaup í dagvinnu er kr. 1540 samkvæmt töflu 5.5. Sé bónus bætt þar við hreint tímakaup í dagvinnu verður útkoman kr. 1855, og er munurinn því 10.4%.

Ef hlut fiskvinnslukvenna í heildarvinnutíma úrtaksins á höfuðborgarsvæðinu hefði verið haldið í 15% eða í samræmi við fyrri vog, teldist hreint tímakaup í dagvinnu vera kr. 1551 og bónus kr.

150. Samtala hreins tímakaups og bónus hefði þá verið kr. 1701, sem er sambærilegt við kr. 1680 í töflu 2.5 Hin aukna þyngd fiskvinnunnar hefur þarna afgerandi áhrif á heildarniðurstöður. Sama sagan endurtekur sig síðan þegar borið er saman meðaltímakaup verkakvenna á höfuðborgarsvæðinu í töflu 5.5 og 2.5. Í fyrra tilvikinu er meðaltímakaupið kr. 1994, en í því síðara kr. 1769, þar er munurinn 11.2%, eftir að tekið hefur verið tillit til hlutdeildar vaktavinnu í meðaltímakaupi.

Hjá verslunarmönnum eru nú birtar niðurstöður úrtaks fyrir allt afgreiðslufólk í ýmsum greinum verslunar á höfuðborgarsvæðinu og utan þess í töflu 5.7. Í töflu 2.7 og 2.9 er hins vegar aðeins tekinn sá hópur afgreiðslufólks sem starfar í matvöruverslunum, þannig að niðurstöðurnar eru ekki sambærilegar að þessu leyti. Laun afgreiðslufólks eru allmiklu lægri í matvöruverslun en í öðrum greinum verslunar sem úrtakið nær til eins og niðurstöðurnar bera með sér. Í matvöruverslun á höfuðborgarsvæðinu er hreint tímakaup karla skv. töflu 2.7 kr. 2035, en í öllu úrtaki karla við afgreiðslustörf er meðaltalið kr. 2447 samkvæmt töflu 5.7, en nær fjórfalt fleiri vinnustundir liggja þar að baki en í töflu 2.7. Hjá konum á höfuðborgarsvæðinu reyndist tímakaup í matvöruverslunum vera kr. 1771 skv. töflu 2.9, en meðal kvenna við hvers konar afgreiðslustörf er hreint tímakaup kr. 1825. Í matvöruverslun fást upplýsingar um 104 þús. vinnustundir, en alls telur úrtak kvenna við afgreiðslustörf á höfuðborgarsvæðinu 133 þús. vinnustundir.

## ALLT ÚRTAKIÐ

TAFLA 5.1

TÍMAKAUPSTAFLA - 1. ársfj. 1980.

VERKAMENN

## Hluttur einstakra þátta meðaltímakaups

	Vinnu- stundir þús.	Hreint tímak. í dagv. kr.	Eftir- vinna kr.	Natur- vinna kr.	Vakta- vinna kr.	Bónus kr.	Meðal- tímak. kr.
VERKAMENN Á HÖFUÐBORGARSVÆÐI	872	1816	58	164	49	127	2214
Fiskvinna	94	1594	64	265	-	469	2393
Hafnarvinna	137	1742	58	171	-	382	2353
Pakkhúsvinna	63	1842	54	162	-	-	2059
Byggingarvinna	19	1796	109	92	-	-	1997
Verksmiðjuvinna	113	1854	27	106	230	-	2213
Slippvinna	22	1700	87	93	-	79	1959
Bæjarvinna		...					...
Bensínafgreiðsla	27	1739	19	188	523	-	2469
Ýmis alm. vinna	31	1732	62	184	18	-	1997
Bifreiðastjórn	140	1929	60	194	0	23	2204
Ýtu-og kranastj.	28	1930	90	269	-	156	2445
Lyftaravinna	44	1868	64	178	-	43	2153
Ófaglaróir við:							
Málmsmiðar	25	1865	105	106	-	31	2107
Trésmiðar	18	2010	97	55	-	88	2254
Bifr.sm.og viðg.	12	2029	82	147	-	60	2317
VERKAMENN UTAN HÖFUÐBORGARSVÆÐIS	373	1652	52	255	12	244	2216
Fiskvinna	116	1588	65	304	-	455	2413
Verksmiðjuvinna	112	1657	22	228	40	284	2230
Bifreiðastjórn	57	1684	59	315	-	5	2063
Ýmis alm. vinna	25	1646	68	291	4	151	2159
ALLIR VERKAMENN Í ÚRTAKINU	1245	1765	56	190	41	162	2214



## ALLT ÚRTAKIÐ

TAFLA 5.2

VINNUTÍMATAPLA - 1. ársfj. 1980.

## VERKAMENN

	Dvt.	Evt.	Nvt.	Meðalfj. vinnust. á viku
VERKAMENN Á HÖFUÐBORGARSVÆÐI	40.0	4.5	5.8	50.3
Fiskvinna	40.0	5.7	11.3	57.0
Hafnarvinna	40.0	4.0	5.7	49.7
Pakkhúsvinna	40.0	3.5	5.0	48.5
Byggingarvinna	40.0	7.8	2.5	50.3
Verksmiðjuvinna	40.0	3.7	3.7	47.4
Slippvinna	40.0	6.7	3.6	50.3
Bæjarvinna				
Bensínafgreiðsla	40.0	2.5	5.0	47.5
Ýmis alm. vinna	40.0	4.8	7.4	52.2
Bifreiðastjórn	40.0	3.9	6.4	50.3
Ýtu-og kranastj.	40.0	6.5	9.6	56.1
Lyftaravinna	40.0	4.3	6.0	50.3
Ófaglærðir við:				
Málmsmiðar	40.0	7.0	3.7	50.7
Trésmiðar	40.0	5.5	1.2	46.7
Bifr.sm.og viðg.	40.0	4.9	4.0	48.9
VERKAMENN UTAN HÖFUÐBORGARSVÆÐIS	40.0	4.4	10.2	54.6
Fiskvinna	40.0	6.2	14.1	60.3
Verksmiðjuvinna	40.0	1.8	8.6	50.4
Bifreiðastjórn	40.0	5.0	13.5	58.5
Ýmis alm. vinna	40.0	5.9	7.0	52.9
ALLIR VERKAMENN Í ÚRTAKINU	40.0	4.5	7.1	51.6

## ALLT ÚRTAKIÐ

TAFLA 5.3

TÍMAKAUPSTAFLA - 1. ársfj. 1980.

## IÐNAÐARMENN

## Hluttur einstakra þátta meðaltímakaups

	Vinnu- stundir þús.	Hreint tímak. í dagv. kr.	Eftir- vinna kr.	Natur- vinna kr.	Vakta- vinna kr.	Bónus kr.	Meðal- tímak. kr.
IÐNAÐARMENN Á HÖFUÐBORGARSVÆÐI	251	2271	92	200	11	129	2703
Málmsmiðar	62	2211	109	172	1	11	2505
Skipasm.og viðg.	28	2254	77	82	-	308	2722
Trésmiðar	26	2289	126	96	-	4	2515
Húsgagnagerð	9	2047	90	69	-	516	2722
Bifr.sm.og viðg.	39	2252	99	122	-	318	2792
Rafvirkjun	35	2261	150	238	-	16	2665
Prentun og bókað.	30	2328	-	494	21	183	3026
IÐNAÐARMENN UTAN HÖFUÐBORGARSVÆÐIS	82	2311	87	283	5	24	2710
ALLIR IÐNAÐARMENN Í ÚRTAKINU	333	2280	93	220	9	103	2705

TAFLA 5.4

VINNUTÍMATAFLA - 1. ársfj. 1980.

## IÐNAÐARMENN

	Dvt.	Evt.	Nvt.	Meðalfj. vinnust. á viku
IÐNAÐARMENN Á HÖFUÐBORGARSVÆÐI	40.0	5.2	4.3	49.5
Málmsmiðar	40.0	6.5	4.7	51.2
Skipasm.og viðg.	40.0	4.0	2.1	46.1
Trésmiðar	40.0	6.7	2.5	49.2
Húsgagnagerð	40.0	5.0	2.1	47.1
Bifr.sm.og viðg.	40.0	5.0	2.9	47.9
Rafvirkjun	40.0	6.0	6.2	52.2
Prentun og bókað.	40.0	-	6.6	46.9
IÐNAÐARMENN UTAN HÖFUÐBORGARSVÆÐIS	40.0	5.3	7.8	53.1
ALLIR IÐNAÐARMENN Í ÚRTAKINU	40.0	5.3	5.3	50.6

## ALLT ÚRTAKIÐ

## TAFLA 5.5

## TÍMAKAUPSTAFLA - 1. ársfj. 1980.

## VERKAKONUR

	Hlutur einstakra þátta meðaltímakaups						Meðal- tímak. kr.
	Vinnu- stundir þús.	Hreint tímak. í dagv. kr.	Eftir- vinna kr.	Natur- vinna kr.	Vakta- vinna kr.	Bónus kr.	
VERKAKONUR Á HÖFUÐBORGARSVÆÐI	391	1540	31	81	27	315	1994
Fiskvinna	158	1515	50	120	-	700	2384
Verksmiðjuvinna	70	1532	7	61	104	-	1704
Fatasaumur	32	1493	2	2	-	298	1796
Brauð-og kökugerð	12	1630	9	103	-	-	1741
Prentun og bókað.	11	1795	-	245	139	112	2291
Kjötiðnaður	59	1475	18	9	-	-	1502
Ýmis vinna	13	1654	4	2	-	-	1660
VERKAKONUR UTAN HÖFUÐBORGARSVÆÐIS	349	1505	36	105	32	433	2110
Fiskvinna	169	1502	63	154	-	575	2294
Fatasaumur	12	1474	8	22	-	26	1530
Ýmis vinna	78	1545	36	86	32	39	1738
ALLAR VERKAKONUR Í ÚRTAKINU	740	1523	33	93	29	371	2049

## TAFLA 5.6

## VINNUTÍMATAFLA - 1. ársfj. 1980.

## VERKAKONUR

	Dvt.	Evt.	Nvt.	Meðalfj. vinnust. á viku
VERKAKONUR Á HÖFUÐBORGARSVÆÐI	40.0	1.1	1.8	42.9
Fiskvinna	40.0	3.7	4.5	48.2
Verksmiðjuvinna	40.0	0.7	1.4	42.1
Fatasaumur	40.0	0.2	0.1	40.3
Brauð- og kökugerð	40.0	0.7	3.9	44.6
Prentun og bókað.	40.0	-	3.4	43.4
Kjötiðnaður	40.0	1.0	0.3	41.3
Ýmis vinna	40.0	0.4	0.1	40.5
VERKAKONUR UTAN HÖFUÐBORGARSVÆÐIS	40.0	3.0	3.2	46.2
Fiskvinna	40.0	5.5	5.2	50.7
Fatasaumur	40.0	0.8	0.8	41.6
Ýmis vinna	40.0	2.8	3.4	46.2
ALLAR VERKAKONUR Í ÚRTAKINU	40.0	2.3	2.6	44.9

## ALLT ÚRTAKIÐ

TAFLA 5.7

TÍMAKAUPSTAFLA - 1. ársfj. 1980.

## VERSLUNARMENN

	Vinnu- stundir þús.	Hlutur einstakra þátta meðaltímakaups					Meðal- tímak. kr.
		Hreint tímak. í dagv. kr.	Eftir- vinna kr.	Natur- vinna kr.	Vakta- vinna kr.	Bónus kr.	
KARLAR VIÐ AFGRST. Á HÖFUÐBORGARSV.	93	2447	40	180	-	-	2667
KONUR VIÐ AFGRST. Á HÖFUÐBORGARSV.	133	1825	31	133	-	-	1989
KARLAR VIÐ AFGRST. UTAN HÖFUÐBORGARSV.	63	2132	46	119	-	0	2297
KONUR VIÐ AFGRST. UTAN HÖFUÐBORGARSV.	126	1722	20	124	3	3	1872
KARLAR, ÚRTAKIÐ ALLT, AFGRST.	156	2317	44	156	-	-	2517
KONUR, ÚRTAKIÐ ALLT, AFGRST.	259	1774	26	129	1	2	1932

TAFLA 5.8

VINNUTÍMATAFLA - 1. ársfj. 1980.

## VERSLUNARMENN

	Dvt.	Evt.	Nvt.	Meðalfj.
				vinnust. á viku
KARLAR VIÐ AFGRST. Á HÖFUÐBORGARSV.	40.0	2.1	4.2	46.3
KONUR VIÐ AFGRST. Á HÖFUÐBORGARSV.	40.0	1.4	3.4	44.8
KARLAR VIÐ AFGRST. UTAN HÖFUÐBORGARSV.	40.0	2.6	3.1	45.7
KONUR VIÐ AFGRST. UTAN HÖFUÐBORGARSV.	40.0	1.1	2.7	43.8
KARLAR, ÚRTAKIÐ ALLT, AFGRST.	40.0	2.3	3.8	46.1
KONUR, ÚRTAKIÐ ALLT, AFGRST.	40.0	1.3	3.0	44.3

Launadreifing.

Í yfirliti um tölvukerfi Kjararannsóknarnefndar hér frammar í Fréttabréfinu er vikið að því, að í úrvinnslu eru upplýsingar flokkaðar með tilliti til launadreifingar, þar sem viðmiðunin er hreint tímakaup í dagvinnu.

Væntanlega verður síðar fjallað ýtarlega um þær upplýsingar sem þarna er úr að móða og verður það væntanlega gert með reglubundnum hætti, t. d. einu sinni á ári. Þess á milli verður einungis stiklað á allra helstu niðurstöðum og fara þær hér á eftir.

Tölur 6.1 og 6.2 taka til sömu hópa og tímakaupstöflur 5.1 - 5.9, að undanskildu vaktavinnufólki. Viðmiðun launadreifingar er eins og áður segir hreint tímakaup í dagvinnu. Tímakaupið er hér án bónus og vaktavinna fellur út. Fram koma upplýsingar um fjölda launþega í hverjum hópi, neðri fjórðung, miðtölu, meðaltal og efri fjórðung.

Yfirlitið skýrir sig að mestu sjálfst, en hér skulu þó skýrð þau hugtök, sem þar eru notuð og etv. eru ekki öllum töm.

Neðri fjórðungur gefur til kynna hreint tímakaup þess launþega, sem er þannig staðsettur í launastiganum, að fjórðungur launþega hefur lægra tímakaup en hann, en þrír fjórðu launþega eru með hærra tímakaup.

Miðtala sýnir hreint tímakaup þess sem er í miðjum launastiganum, helmingur launþega nær ekki því tímakaupi sem miðtalan gefur til kynna, hinn helmingurinn er með tímakaup yfir miðtölu.

Efri fjórðungur sýnir tímakaup launþega sem er með hærra tímakaup en 3/4 hlutar launþegahópsins, en einn fjórðungur hefur tímakaup sem er yfir mörkum efri fjórðungs.

Í töflu 6.2 eru kauptölurnar í töflu 6.1 settar upp í vísitölur og er meðaltal hvers hóps þá sett 100. Þannig liggja mörk neðri fjórðungs hjá verkamönnum við 85% af meðaltali hreins tímakaups í dagvinnu hjá öllum hópi verkamanna. Mörk efri fjórðungs eru á hinn bóginn 4% yfir meðaltalinu.

## ALLT ÚRTAKIÐ

LAUNADREIFING - 1. ársfj. 1980.

Miðað við hreint tímak. í dagv.

TAFLA 6.1	Fjöldi	Neðri fjórðungur kr.	Mið tala kr.	Meðal-tal kr.	Efri fjórðungur kr.
	1.	2.	3.	4.	5.
VERKAMENN	2652	1502	1668	1765	1841
VERKAKONUR	2040	1444	1469	1526	1526
IÐNAÐARMENN	557	2064	2247	2280	2442
AFGREIÐSLU-FÓLK, KARLAR	291	1772	2112	2317	2601
AFGREIÐSLU-FÓLK, KONUR	668	1588	1718	1774	1884

## TAFLA 6.2

VÍSITÖLUR Meðaltal = 100.	Neðri fjórðungur	Mið-tala	Meðal-tal	Efri fjórðungur
	2.	3.	4.	5.
VERKAMENN	85	95	100	104
VERKAKONUR	95	96	100	100
IÐNAÐARMENN	91	99	100	107
AFGREIÐSLU-FÓLK, KARLAR	76	91	100	112
AFGREIÐSLU-FÓLK, KONUR	90	97	100	106

Launatengd gjöld.

Í Fréttabréfi Kjararannsóknarnefndar hefur árlega birst yfirlit um launatengd gjöld og annan óbeinan kostnað sem fylgir beinum launagreiðslum atvinnurekenda. Síðasta yfirlit af þessu tagi birtist í 44. Fréttabréfi. Var þá efnismeðhöndlun nokkuð breytt frá því sem áður tíðkaðist og í yfirlitinu verður að þessu sinni fylgt þeirri efnismeðferð sem þá var upp tekin. Við samanburð við fyrri ár er nauðsynlegt að hafa þessar breytingar í huga og umreikna þær niðurstöður, sem hér birtast með þeim hætti sem viðhafður var í 44. Fréttabréfi, bls. 33 - 34.

Í eftirfarandi yfirliti er leitast við að svara því hver launatengd gjöld eru í hlutfalli við taxtakaup fyrir dagvinnu. Oft er á það bent, að um greiðslur geti verið að ræða umfram dagvinnutaxta, t. d. vegna yfirvinnu, bónusgreiðslna, yfirborgana eða vaktavinnu. Þessu er því til að svara, að þar sem flest launatengd gjöld eru hlutfallsálög breytist hlutfall launatengdra gjalda ekki ýkja mikið þótt slíkar greiðslur komi til. Til hægðarauka hefur þó verið tekið saman jöfnuyfirlit sem birtist í lok þessarar greinargerðar. Með jöfnum þeim sem þar birtast er unnt að reikna heildarlaunakostnað á greidda klukkustund, að því gefnu að fyrir liggi upplýsingar um tímakaup í dagvinnu, meðaltímakaup og meðalfjölda greiddra stunda á viku.

Til viðmiðunar í þeim útreikningum, sem á eftir fara eru lagðir til grundvallar nokkrir algengir kauptaxtar. Þeir eru:

Iðjutaxti, (2. flokkur) eftir 2 ár.

Hafnarvinnutaxti (3. taxti) eftir 1 ár með 5% alm. hafnarvinnuálagi.

Taxti fiskvinnslufólks (3. taxti) eftir 1 ár.

Prentvinnutaxti fyrir almenna prentun, handsetningu prentverks o. fl.

Taxti afgreiðslufólks með grunnskóla- eða gagnfræðapróf eftir 2ja ára starf (4. flokkur).

Taxti skrifstofufólks sem lokið hefur prófi á viðskiptasviði á menntaskólastigi eftir 4. ára starf. (5. flokkur.)

Taxtakaupið er miðað við 1. júlí 1980.

#### 1. Kauptaxtar

Iðja II flokkur Iðju, félags verksmiðjufólks í Reykjavík, Hafnarfirði og Akureyri er 1. júlí 1980 1707 kr. á greidda vinnustund eftir 2 ára starf.

Hafnar-  
verkamenn Hafnarvinna greiðist eftir 3ja taxta Verkamannafélagsins Dagsbrúnar sem er 1. júlí 1980 1681 kr. á klst. eftir 1 árs starf. Að meðtöldu almennu hafnarvinnuálagi 5% kr. 1765.

Fisk-  
vinnslu-  
fólk Almenn fiskvinna er í 3. taxta kaupgjaldsskrár Verkamannafélagsins Dagsbrúnar og er 1. júlí 1980 1681 kr. eftir 1 árs starf.

Prentarar Almenn prentun, vinna handsetjara o. fl. eftir 1 ár er 1. júlí 1980 kr. 1958 á greiðslustund.

Afgr.fólk Fjórdi flokkur eftir 2 ár er kr. 1884 1. júlí 1980.

Skrif-  
stofufólk Fimmti flokkur eftir 4 ár er 2175 kr. á klst. 1. júlí 1980.

## 2. Veikindakaup.

Um launagreiðslur í veikinda- og slysatilfellum fer eftir lögum nr. 19/1979, nema launþegi eigi betri rétt samkvæmt ákvæðum kjarasamnings. Lög þessi mæla svo fyrir, að á fyrsta starfsári hjá sama atvinnurekanda skuli verkafólk einskis missa í launum í tvo daga fyrir hvern unninn mánuð, forfallist það vegna veikinda.

Eftir 1 ár samfelld hjá sama atvinnurekanda heldur verkafólk óskertum launum í 1 mánuð í veikindatilvikum. Eftir þriggja ára samfelld starf bætist við þetta 1 mánuður á dagvinnulaunum og annar mánuður til eftir fimm ára samfellda ráðningu hjá sama atvinnurekanda.

Iðja Samkvæmt lögum. Áætlað 3.5% á laun.

Fisk-  
vinnslu-  
fólk og  
hafnar-  
verkamenn Samkvæmt lögum. Áætlað 3.5% á laun.

Prentarar Prentarar eiga nokkru rýmri rétt til launa í veikindatilfellum en lög kveða á um. Áætlað 4,0% á laun.



Versl.og Á rýmri rétt en felst í lögum nr. 19/1979. Áætlað 3.1%  
skrif- á laun. Ástæðan fyrir því að þessi tala er lægri en hjá  
stofufólk hinum hópunum, þrátt fyrir rýmri rétt, er að reiknað er  
með lægri tíðni veikinda- og slysa hjá verslunar- og  
skrifstofufólki en þeim hópum öðrum, sem hér er fjallað um.

### 3. Bætur vegna vinnuslysa.

Um launagreiðslur í slysatilfellum fer eftir þeim lögum  
sem vitnað var til að framan eða kjarasamningi, veiti  
hann launþega rýmri rétt. Vinnuveitandi á jafnan rétt  
til þeirra bóta sem slysatrygging greiðir starfsmanni  
meðan hann nýtur launa.

<u>Iója</u>	Fyrsta árið	Eftir 1 ár hjá	Eftir 3 ár hjá	Eftir 5 ár hjá
	<u>sama atvinnur.</u>	<u>sama atvinnur.</u>	<u>sama atvinnur.</u>	<u>sama atvinnur.</u>
Óskert laun	Óskert laun í	Óskert laun í	Óskert laun í	Óskert laun í
í 2 mán. og	2 mán. og dagv.	2 mán. og dagv.	2 mán. og dagv.	2 mán. og dagv.
dagv. í 1 mán.	í 2 mánuði.	í 3 mánuði	í 4 mánuði.	

Kostnaður er áætlaður 0.7% ofan á greidd laun.

<u>Hafnar-</u>	Dagvinna í	Óskert laun í	Óskert laun í	Óskert laun í
<u>verkamenn,</u>	3 mánuði.	1 mán.og dagv.	1 mán.og dagv.	1 mán.og dagv.
<u>fisk-</u>		í 3 mánuði.	í 4 mánuði.	í 5 mánuði.
<u>vinnslu-</u>	Kostnaður vinnuveitenda vegna launagreiðslna í slysatil-			
<u>fólk,</u>	fellum er áætlaður sem hér segir: Vegna verkafólks við			
<u>prentarar</u>	hafnarvinnu 1.1% , vegna fiskvinnslufólks 0.6%, vegna			
<u>og versl.</u>	prentara 0.7%, vegna skrifstofufólks 0.3% og vegna afgr.			
<u>og skrif-</u>	fólks 0.4%.			
<u>stofufólk</u>				

### 4. Fæðingarstyrkur kvenna.

Iója Fæðingarstyrk fær það kvenfólk, sem unnið hefur 1 ár eða  
lengur hjá sama atvinnurekanda. Styrkurinn er 2 vikur í  
dagvinnu. Áætlað er að 70% Iðjufólks séu konur og njóti  
fæðingarstyrkjar að 3/4 hlutum. Þá er gert ráð fyrir að  
frjósemi hjá Iðjukonum sé svipuð og meðal allra kvenna í  
landinu.

$$2/52 \cdot 0,7 \cdot 0.026 \cdot 3/4 = 0.05\% \text{ af daglaunum.}$$

Fisk-  
vinnslu-  
fólk Fæðingarstyrkur kvenna, sem unnið hafa eitt ár eða lengur fjá sama atvinnurekanda skal vera þrjár vikur. Gert er ráð fyrir að 60% fiskvinnslufólks séu konur og að þær eigi að 3/4 hlutum rétt á fæðingarstyrk. Þá er gert ráð fyrir að frjósemi kvenfólks í fiskverkun sé svipuð og meðal allra kvenna í landinu.  $3/52 \cdot 0.026 \cdot 0.60 \cdot 3/4 = 0.07\%$  daglauna.

Prentarar Fæðingarstyrk fær það kvenfólk, sem unnið hefur 1 ár eða lengur. Styrkurinn skal vera 3 vikur á dagvinnukaupi. Vegna ónógra upplýsinga er þetta atriði ekki metið.

Versl.og  
skrif-  
stofufólk Kona í verslunarmannafélagi, sem hefur unnið hjá sama vinnuveitanda í eitt ár á rétt á óskertu kaupi í 12 virka daga er hún er fjarverandi vegna barnsbúðar. Kostnaður vinnuveitanda vegna þessa er áætlaður og gert ráð fyrir því að kvenfólk sem starfar að verslunarstörfum sé að meðaltali jafn frjósamt og aðrar konur í landinu og að 58.8% félaga í LÍV eigi rétt til fæðingarstyrks að meðaltali að 3/4 hlutum:  $12/302 \cdot 0.026 \cdot 0.588 \cdot 3/4 = 0.05\%$  daglauna.

5. Orlof. Orlof er almennt 24 virkir dagar á ári (laugardagar taldir virkir). Iðjufólk fær 25 daga orlof eftir 10 ára starf hjá sama iðnfyrirtæki og 27 daga eftir 15 ára starf. Prentarar fá 25 daga orlof á ári (samningar 9. maí 1974) og 28 daga eftir 12 ára starf í iðninni. Verslunarmenn fá 27 daga orlof eftir 10 ára starf hjá sama vinnuveitanda. Til einföldunar er hér aðeins reiknað með 8.75% orlofi á laun prentara og 8.33% orlof á laun annarra.

7. Sjúkrasjóður.

Iðgjöld atvinnurekenda til sjúkrasjóða nema að lágmarki 1% af útborguðu kaupi skv. lögum 19/1979.

8. Orlofsheimilasjóður.

Atvinnurekendur greiða 0.25% af öllu kaupi til orlofsheimilasjóða verkalýðsfélaga. Auk þess greiða iðnrekendur (vegna Iðjufólks) önnur 0.25% til eigin orlofsjóðs. Samsvarandi regla gildir hjá vinnuveitendum verslunar- og skrifstofufólks þar sem 0.25% launa greiðast til Félagsheimilasjóðs.

9. Lífeyrissjóður.

Greiðsla atvinnurekanda til lífeyrissjóðs er 6% af útborguðu dagvinnukaupi skv. samningi samninganefndar ASI og samtaka vinnuveitenda dags. 19. maí 1969.

10. Slysatrygging I.

Í kjarasamningum í des. 1971 var samið um að atvinnurekendur skyldu tryggja starfsfólk fyrir dauða eða varanlegri örorku af völdum slyss í starfi eða á eðlilegri leið milli heimilis og vinnustaðar. Í kjarasamningum í júní 1977 var ennfremur samið um, að greiddir skyldu dagpeningar í slysatilfellum.

Iðja Flest Iðjufólk er í 4. flokki = 220 kr. á viku.

Hafnar-  
verkamenn Eru flestir í 9. flokki = 498 á viku.

Fisk-  
vinnslu-  
fólk Er í 3. flokki sem er 171 kr. á viku eða í 5. flokki sem er 266 kr. á viku. Áætlað 190 kr. á viku.

Afgr.fólk Er flest í 2. flokki sem er kr. 128 á viku.

Skrif-  
stofufólk Er í 1. flokki = 90 kr. á viku.

Prentarar Eru í 3., 4. eða 5. flokki, áætlað 221 kr. á viku.

11. Atvinnuleysistryggingarsjóður.

Vikugjald atvinnurekanda til sjóðsins samkvæmt 5. gr. laga um atvinnuleysistryggingar er kr. 421.

12. Lífeyristryggingar.

Lífeyristryggingar taka til ellilífeyris, örorkulífeyris, makabóta, barnalífeyris, mæðralauna, ekkjubóta og ekkjulífeyris. Samkvæmt 20. gr. laga um almannatryggingar skulu atvinnurekendur bera 14% af útgjöldum lífeyristrygginganna. Iðgjald fyrir árið 1980 hefur verið ákveðið óbreytt frá fyrra ári, 2% af launum eins og þau eru skilgreind í 25. gr. laga um almannatryggingar.

13. Slysatrygging II.

Um slysatryggingu II gilda ákvæði IV kafla, 27. - 39. gr. laga um almannatryggingar. Slysatryggingar þessar taka til slysa við vinnu, iðnnám, björgunarstörf og stjórn aflvéla og ökutækja. Útgjöld slysatrygginga skulu borin af atvinnurekendum. Iðgjald reiknast af sama stofni og lífeyristryggingagjald og er fyrir árið 1980 0.352% af launum eins og árið á undan.

14. Launaskattur.

Um launaskatt gilda lög nr. 14/1965. Launaskattur er nú 3.5% af launum. Undanskilin eru laun vegna starfa við búrekstur og laun sjómanna á fiskiskipum.

15. Iðnaðargjald.

Iðnaðargjald er 0.2% á allar launagreiðslur iðnfyrirtækja skv. lögum nr. 64/1965 um rannsóknir í þágu atvinnuveganna.

16. Félagsgjald atvinnurekenda.

Iðja Gjald til Félags ísl. iðnrekenda og VSI er 1.0% af dagvinnukaupi.

Hafnar- verkamenn og fisk- vinnslu- fólk Á fyrri helmingi ársins 1980 var árgjald 0.8% af launum til VSI og sérsambands. Á síðari árshelmingi, verður gjald til VSI 0.3% af heildarlaunagreiðslum fyrra árs eða 0.15% fyrir hálf ári. Þar við bætist gjald til sérsambands, sé það fyrir hendi. Áætlað alls 0.7% af launagreiðslum 1980.

Prentarar Gjald til Félags ísl. prentiðnaðarins er 0.6% af útborguðu kaupi og að auki kr. 100.000 á ári fyrir hvert fyrirtæki.

Afgr. og skrif- Áætlað samtals 0.7% af launum.

stofufólk Áætlað 0.6% af launum.

17. Aðstöðugjald.

Aðstöðugjald leggst á gjöld fyrirtækja að undanskildum sölu- og eignaskatti.

Iðja og prentarar Aðstöðugjald er 1% á gjöld iðnfyrirtækja.

Hafnar-  
verkamenn Aðstöðugjald er 1.3% á öll gjöld við hafnarvinnu og vöru-  
afgreiðslu, nema á vinnu um borð í skipi 0.65%.

Aætlað að meðaltali 1.1%.

Fisk-  
vinnslu-  
fólk Aðstöðugjald er 0.5% á öll gjöld fyrirtækja í fiskvinnslu.

Afgr.og Aætlað 1% af öllum gjöldum.

skrif-  
stofufólk

18. Iðnlánasjóós- og iðnaðarmálagjald.

Gjald þetta leggst á sama stofn og aðstöðugjald skv.

lögum nr. 45, 3. apríl 1963 um Iðnlánasjóð og er nú 0.6%.

Tafla 7.1

Laun og launatengd gjöld.

	Ióða kr.	Hafnar- verkam. kr.	Fiskv. fólk kr.	Prent- arar kr.	Afgr. fólk kr.	Skrifst. fólk kr.
1. Dagvinnutaxti	1707.00	1765.00	1681.00	1958.00	1884.00	2175.00
2. Veikindagreiðslur	59.75	61.78	58.84	78.32	58.40	67.43
3. Slysagreiðslur	11.95	19.42	10.09	13.71	7.54	6.53
4. Fæðingarstyrkur kvenna	0.85	-	1.18	-	0.94	1.09
5. Orlof	148.24	153.79	145.87	179.38	162.51	187.43
6. Samtals	1927.79	1999.99	1896.98	2229.41	2113.39	2437.48
7. Sjúkrasjóður 1% af 6.	19.28	20.00	18.97	22.29	21.13	24.37
8. Orlofsheimilásjóður	9.64	5.00	4.74	5.57	10.57	12.19
9. Lífeyrissj.,6% af 1.-4.	106.77	110.77	105.07	123.00	117.05	135.00
10. Slysatriygging I	5.50	12.45	4.75	5.53	3.20	2.25
11. Atvinnuleysistr.sjóður	10.53	10.53	10.53	10.53	10.53	10.53
12. Lífeyristr.2% af 6.	38.56	40.00	37.94	44.59	42.27	48.75
13. Slysatr.II,0.352% af 6.	6.79	7.04	6.68	7.85	7.44	8.58
14. Launaskattur 3.5% af 6.	67.47	70.00	66.39	78.03	73.97	85.31
15. Iðnaðargjald 0.2% af 6.	3.86	-	-	4.46	-	-
16. Félagsgj.atv.rekenda	17.80	14.00	13.28	15.61	12.68	14.62
17. Aðstöðugjald	22.14	25.19	10.83	25.47	24.12	27.79
18. Iðnl.sj.og iðnaðarmálagj.	13.28	-	-	15.28	-	-
19. LAUN OG LAUNATENG GJÖLD	2249.41	2314.97	2176.16	2587.62	2436.35	2806.87
Óbeinn launakostnaður sem hlutfall af taxa	31.8%	31.2%	29.5%	32.2%	29.3%	29.1%

20. Samandregið yfirlit:

Þegar niðurstöðurnar hér að framan eru dregnar saman fæst eftirfarandi yfirlit um hvernig reikna má samanlagðan meðaltalslaunakostnað á klukkustund fyrir þær sex starfsstéttir sem hér um ræðir. Er þá byggt á þeim forsendum, sem fram koma í yfirlitinu hér að framan.

<u>Iónverkafólk</u>	Meðallaunakostnaður á klukkustund	= 1,2335M + 0,0747T + $\frac{651,26}{t}$
<u>Hafnarverkamenn</u>	Meðallaunakostnaður á klukkustund	= 1,2350M + 0,0635T + $\frac{929,11}{t}$
<u>Fiskvinnslufólk</u>	Meðallaunakostnaður á klukkustund	= 1,2218M + 0,0636T + $\frac{614,06}{t}$
<u>Prentarar</u>	Meðallaunakostnaður á klukkustund	= 1,2494M + 0,0638T + $\frac{652,27}{t}$
<u>Afgreiðslufólk</u>	Meðallaunakostnaður á klukkustund	= 1,2225M + 0,0633T + $\frac{554,49}{t}$
<u>Skrifstofufólk</u>	Meðallaunakostnaður á klukkustund	= 1,2213M + 0,0633T + $\frac{516,11}{t}$

M = Meðaltíma kaup

T = Tíma kaup í dagvinnu

t = Greiddar stundir á viku (40 eða fleiri)

## Kaupmáttur kauptaxta.

	Verka- menn	Verka- konur	Iðn.- menn	Versl/ skrifst. fólk	ASÍ land- verkf.	Opinb. starfs- menn	"Allir" launb.	
1971	100.0	100.0	100.0	100.0	100.0	100.0	100.0	
1972	109.5	109.5	106.9	112.3	109.5	113.3	110.6	
1973	110.5	110.2	106.7	112.2	109.9	116.4	111.8	
1974	112.2	114.1	113.1	117.0	113.8	122.3	116.4	
1975	100.4	103.5	97.2	102.9	100.6	96.3	99.3	
1976	96.5	100.5	91.3	96.8	95.7	90.5	94.2	
1977	105.1	109.6	97.9	103.8	103.5	109.0	105.2	
1978	113.2	119.2	101.4	110.5	110.3	119.8	113.1	
1979	111.1	116.5	99.8	113.4	109.4	118.4	112.1	
<hr/>								
1977	janúar	94.6	98.6	89.3	94.7	93.8	92.4	93.4
	febrúar	97.6	101.8	92.1	97.7	96.7	95.3	96.4
	mars	97.4	101.6	92.0	97.6	96.6	95.1	96.2
	apríl	95.1	99.1	89.7	95.2	94.2	92.8	93.8
	maí	94.0	98.0	88.7	94.1	93.2	91.7	92.7
	júní	100.6	104.8	94.4	100.1	99.4	96.8	98.7
	júlí	116.2	121.1	107.9	114.1	114.2	123.6	117.0
	ágúst	112.9	117.7	104.9	110.9	111.0	120.1	113.7
	sept.	113.1	118.1	104.6	110.9	111.0	123.4	114.7
	október	109.7	114.6	101.5	107.6	107.7	119.8	111.3
	nóvember	106.1	110.7	98.1	104.0	104.1	118.6	108.4
	desember	116.8	122.4	106.3	113.7	114.1	126.8	117.9
<hr/>								
1978	janúar	112.6	118.0	102.5	109.6	110.0	122.3	113.6
	febrúar	109.4	114.6	99.5	106.5	106.8	118.7	110.4
	mars	110.9	116.2	100.5	108.9	108.4	119.7	111.8
	apríl	106.8	111.9	96.8	104.9	104.4	115.3	107.7
	maí	103.7	108.6	94.0	101.8	101.4	111.9	104.5
	júní	118.8	126.8	103.5	116.6	115.4	121.9	117.3
	júlí	114.7	122.5	100.0	112.6	111.4	117.8	113.3
	ágúst	111.6	119.2	97.3	109.5	108.4	114.6	110.2
	sept.	118.8	124.7	107.1	115.5	115.8	125.9	118.7
	október	115.8	121.5	104.3	112.5	112.8	122.7	115.7
	nóvember	113.0	118.6	101.8	109.8	110.1	119.8	112.9
	desember	118.8	124.6	107.0	115.4	115.7	125.6	118.6
<hr/>								
1979	janúar	116.4	122.1	104.9	113.1	113.4	124.7	116.8
	febrúar	113.2	118.7	102.0	109.9	110.2	121.3	113.5
	mars	116.6	122.3	105.0	113.2	113.5	125.0	116.9
	apríl	111.8	117.3	100.7	113.7	110.1	123.5	114.1
	maí	107.1	112.3	96.5	111.3	106.0	118.3	109.7
	júní	114.4	120.1	102.7	118.5	113.1	123.3	116.1
	júlí	112.4	117.9	100.9	116.4	111.1	118.2	113.2
	ágúst	108.9	114.2	97.8	112.8	107.7	114.6	109.7
	sept.	112.3	117.8	100.8	116.3	111.0	118.1	113.1
	október	106.0	111.2	95.2	109.8	104.8	111.5	106.8
	nóvember	103.6	108.6	93.0	107.3	102.4	108.9	104.3
	desember	113.9	119.5	102.3	118.0	112.6	119.9	114.8
<hr/>								
1980	janúar	109.5	114.9	98.3	113.5	108.3	115.2	110.3
	febrúar	106.3	111.6	95.5	110.2	105.1	111.9	107.1
	mars	108.7	114.0	97.6	112.6	107.5	114.3	109.5
	apríl	103.8	108.9	93.2	107.5	102.6	109.2	104.6

Sjá skýringar við kaupmáttaryfirlit bls. 36 í Fréttabréfi nr. 47.

Þróun helstu þjóðhagsstærða.

Vísitölur 1971 = 100.

	1972	1973	1974	1975	1976	1977	1978	Bráðab. júlí		
								áætl.	spá	
	1979	1980								
Þjóðarframleiðsla	105.7	113.8	117.9	115.5	118.6	125.7	131.2	134.1	135.4	
Þjóðartekjur	105.4	117.6	118.9	112.0	118.7	129.4	135.1	132.8	131.9	
Þjóðartekjur á mann	103.8	114.2	113.8	105.9	111.2	120.3	124.5	121.5	119.7	
Einkaneysla	109.6	119.2	127.5	114.7	115.9	125.2	132.7	135.3	113.3	
Einkaneysla á mann	108.0	115.6	122.0	108.5	108.5	116.3	122.3	123.7	120.9	
Samneysla	107.6	117.7	124.9	130.9	140.1	141.2	146.5	149.4	152.4	
Fjármunamyndun	99.0	119.0	131.8	120.7	117.6	131.1	121.8	119.9	130.0	
Útflutningur	110.3	120.1	119.2	120.8	135.2	149.2	170.9	180.3	185.7	
Innflutningur	101.4	120.6	136.5	122.4	120.9	143.5	152.4	157.1	164.2	
Breyting viðskipta- kjara, %.	-0.6	15.3	-9.8	-14.6	12.7	8.4	0.0	-10.3	-6.0	
Viðskiptajöfn. í hlut- falli við þjóðarfrl.%	-2.6	-2.7	-11.0	-11.1	-1.7	-2.5	1.4	-0.9	-3.0	
Löng erl.lán í hlut- falli við þjóðarfrl.%	25.2	21.7	29.4	37.9	36.1	35.2	41.0	39.9		
Greiðslubyrði af erl. lánunum í % af útflutn. tekjum	11.4	9.1	11.2	14.2	13.8	13.7	13.1	14.2	15-16	
Framfærslukostnaður	110.4	134.9	192.9	287.3	379.8	495.4	713.8	1038.3	1640	
Verðlag vöru og þjón.	114.4	142.7	202.9	304.7	407.0	531.0	766.0	1116.2		

Heimildir: Þjóðhagsstofnun,  
Hagstofan.