

Ágúst 1981

52

Fréttabréf

Kjararannsóknarnefndar

Kauptaxtar, tekjur og kaupmáttur.

<u>Visitölur. 1971 = 100.</u>	1973	1974	1975	1976	1977	1978	1979	1980
1. Greitt tímak. verkamanna	161.4	248.8	327.6	428.3	600.0	913.7	1311.6	2040.7
2. Greitt tímak. iðnaðarmanna	159.0	254.4	326.5	427.3	594.5	879.7	1288.8	1982.3
3. Greitt tímak. verkakvenna	159.3	238.8	317.7	424.4	606.5	966.6	1400.8	2212.7
4. Atvinnutekjur verkamanna	173.8	261.3	333.1	433.1	613.9	953.5	1420.5	
5. Atvinnutekjur iðnaðarmanna	152.8	237.3	303.0	394.2	555.5	842.1	1233.1	
6. Atvinnutekjur sjómanna	186.7	266.0	343.9	492.8	740.3	1120.8	1680.6	
7. Meðaltekjur ófaglærðra	172.2	250.5	333.2	438.4	638.1	1018.9	...	
8. Meðaltekjur faglærðra	167.9	247.5	326.0	430.8	615.5	942.6	...	
9. Meðaltekjur versl/skrifstf.	171.9	248.9	328.2	436.6	624.8	991.7	...	
10. Taxtavísitala verkamanna	149.0	216.5	288.4	366.4	520.5	807.7	1153.0	1752.5
11. Taxtavísitala iðnaðarmanna	144.0	218.1	279.3	346.7	484.9	723.5	1036.5	1577.4
12. Taxtavísitala versl/skrifstf.	151.4	225.7	295.7	367.7	514.4	788.8	1177.3	1793.3
13. Taxtavísitala opinb.starfsm.	157.0	236.0	276.7	343.8	540.2	855.0	1229.3	1824.3
14. Lágmarkstekjur lífeyrisþega	221.0	319.8	459.5	612.8	891.5	1413.1	2026.4	3105.4
15. Ráðstöfunartekjur á mann	170.2	259.9	343.8	456.2	672.9	1046.4	1528	✕

Kaupmáttur. 1971 = 100.

1. Greitt tímak. verkamanna	119.6	129.0	114.0	112.8	121.1	128.0	126.3	124.0
2. Greitt tímak. iðnaðarmanna	117.9	131.9	113.6	112.5	120.0	123.2	124.1	120.4
3. Greitt tímak. verkakvenna	118.1	123.8	110.6	111.7	122.4	135.4	134.9	134.4
4. Atvinnutekjur verkamanna	128.8	135.5	115.9	114.0	123.9	133.6	136.8	
5. Atvinnutekjur iðnaðarmanna	113.3	123.0	105.5	103.8	112.1	118.0	118.8	
6. Atvinnutekjur sjómanna	138.4	137.9	119.7	129.8	149.4	157.0	161.9	
7. Meðaltekjur ófaglærðra	127.7	129.9	116.0	115.4	128.8	142.7	...	
8. Meðaltekjur faglærðra	124.5	128.3	113.5	113.4	124.2	132.1	...	
9. Meðaltekjur versl/skrifstf.	127.4	129.0	114.2	115.0	126.1	138.9	...	
10. Taxtavísitala verkamanna	110.5	112.2	100.4	96.5	105.1	113.2	111.1	106.5
11. Taxtavísitala iðnaðarmanna	106.7	113.1	97.2	91.3	97.9	101.4	99.8	95.8
12. Taxtavísitala versl/skrifstf.	112.2	117.0	102.9	96.8	103.8	110.5	113.4	108.9
13. Taxtavísitala opinb.starfsm.	116.4	122.3	96.3	90.5	109.0	119.8	118.4	110.8
14. Lágmarkstekjur lífeyrisþega	163.8	165.8	159.9	161.3	180.0	198.0	195.2	188.5
15. Ráðstöfunartekjur á mann	119.6	128.1	113.8	116.1	130.6	141.0	140.3	✕

Kaupmáttur miðast hér við vísitölu framfærslukostnaðar, nema kaupmáttur ráðstöfunar-
tekna, sem miðast við verðbreytingar einkaneyslu.

1-3. Tímakaup í dagvinnu skv. úrtaksathugunum Kjararannsóknarnefndar.

4-6. Byggir á úrtaki skattaframtala. Heimild: Þjóðhagsstofnun.

7-9. Meðaltekjur skv. III kafla persónuframtals kvæntra karla í viðkomandi starfs-
stétt, án nokkurs frádráttar. Sjá nánar í 46. fréttabréfi Kjararannsóknar-
nefndar. Heimild: Hagtíðindi.

10-13. Skv. áætlunum Kjararannsóknarnefndar og Þjóðhagsstofnunar. Miðað er við viku/
mánaðarkaupstaxta, áhrifa vinnutímastyttingar gætir því ekki.

14. Heimild: Tryggingastofnun ríkisins.

15. Heimild: Þjóðhagsstofnun. Kaupmáttur mældur á kvarða verðbreytingar einkaneyslu.

✕ Áætlaðar tölur.

Útgefandi:
Kjararannsóknarnefnd
Borgartúni 22
Ábm. Þorsteinn Pálsson
Fjölritun: Fjölberg s/f

F R É T T A B R É F

52

Kjararannsóknarnefnd er
þannig skipuð í ágúst 1981:
Ásmundur Stefánsson
Eðvarð Sigurðsson
Guðmundur H. Garðarsson
Júlíus Kr. Valdimarsson
Valur Valsson
Þorsteinn Pálsson, formaður

Efnisyfirlit:

	Bls.
1. Tímakaup og vinnutími verkafólks, iðnaðarmanna og verslunarmanna í Reykjavík og nágrenni á 1. ársfjórðungi 1981.	3
2. Tölur um tímakaup og vinnutíma verkafólks, iðnaðarmanna og verslunarmanna í Reykjavík og nágrenni á 1. ársfjórðungi 1981.	7
3. Tímakaup verkafólks og iðnaðarmanna í Reykjavík og nágrenni 1971 - 1981, verðlagsvísitölur og vísitölur kaupmáttar.	12
4. Tölur um tímakaup og vinnutíma fyrir allt úrtakið með breyttum reiknireglum og athugasemdir við þær. 1. ársfjórðungur 1981.	27
5. Launadreifing.	32
6. Launatengd gjöld.	34
7. Kaupmáttur taxtakaups.	42

Línurit:

1.1 Vikulegur fjöldi vinnustunda verkafólks og iðnaðarmanna, ársfjórðungsmeðaltöl 1978 - 1981.	6
3.1 Hlutfallslegar breytingar greidds tímakaups verkafólks og iðnaðarmanna í Reykjavík og nágrenni 1973 - 1981.	17
3.2 Hlutfallslegar breytingar meðaltímakaups verkamanna og iðnaðarmanna í Reykjavík og nágrenni 1973 - 1981.	18
3.3 Ársfjórðungslegur kaupmáttur tímakaups verkafólks og iðnaðarmanna í Reykjavík og nágrenni m.v. vísitölu framfærslukostnaðar 1978 - 1981.	22
3.4 Ársfjórðungslegur kaupmáttur greidds tímakaups verkafólks og iðnaðarmanna í Reykjavík og nágrenni 1978 - 1981 m.v. vísitölu vöru og þjónustu.	23
3.5 Ársmeðaltöl kaupmáttar tímakaups verkafólks og iðnaðarmanna í Reykjavík og nágrenni m.v. vísitölu framfærslukostnaðar 1974 - 1980.	24

Tímakaup og vinnutími verkafólks, iðnaðarmanna
og verslunarmanna á höfuðborgarsvæðinu
á 1. ársfjórðungi 1981.

Á tímabilinu frá 1. ársfjórðungi 1980 til 1. ársfjórðungs 1981 hækkuðu almennir kauptaxtar verkafólks og iðnaðarmanna sex sinnum.

1. Þann 1. mars 1980 hækkuðu laun um 6.67% vegna verðbóta.
2. Frá 1. júní 1980 hækkuðu laun um 11.7% vegna verðbóta.
3. Frá 1. september 1980 hækkuðu laun um 8.57% vegna verðbóta.
4. Nýir kjarasamningar tóku flestir gildi frá og með 27. október 1980. Samkvæmt áætlun, sem gerð var fljótlega eftir samningana var kauphækkun vegna þessara samninga 12.2% hjá verkamönnum, 10.4% hjá verkakönnum, 13.5% hjá iðnaðarmönnum og 6.2% hjá verslunar- og skrifstofufólki. Áætlun þessi tekur til alls landsins.
5. Frá 1. desember 1980 hækkuðu laun um 9.52% vegna verðbóta.
6. Þann 1. mars 1981 hækkuðu svo laun um 5.95% vegna verðbóta.

Samkvæmt framansögðu er áætlað, að taxtar verkamanna hafi að meðaltali verið 58.6% hærri á 1. ársfjórðungi 1981, en á 1. ársfjórðungi 1980. Á sama tíma hækkaði tímakaup í dagvinnu hjá verkamönnum í úrtaki Kjararannsóknarnefndar á höfuðborgarsvæðinu úr g.kr. 1851 í kr. 29,94 eða sem nemur 61.8%. Hækkun þessi er um 2.0% meiri en áætluð taxtahækkun. Þennan mismun má einkum rekja til sívaxandi bónusgreiðslna á þessu tímabili, en sem kunnugt er ganga bónusgreiðslur inn í útreikning tímakaups í dagvinnu og valda hækkun á því. Á það skal einnig bent, að vegna mismunandi vægis einstakra starfa er taxtahækkun meðal verkamanna á höfuðborgarsvæðinu að líkindum meiri en meðaltaxtahækkun verkamanna á landinu öllu.

Samanburður á tímakaupi í dagvinnu á 3. ársfjórðungi 1980 og 1. ársfjórðungi 1981 leiðir til þeirrar niðurstöðu, að tekjuáhrif kjarasamninganna frá því í október hafi verið um 13% hjá verkamönnum í úrtaki nefndarinnar á höfuðborgarsvæðinu og er þá byggt á föstum vigtum einstakra starfa í úrtakinu.

Tímakaup í dagvinnu hjá verkakönnum í úrtakinu á höfuðborgarsvæðinu hækkaði úr g.kr. 1680 í kr. 27,08 eða um 61.2% á tímabilinu frá 1. ársfjórðungi 1980 til jafnlangdar 1981. Á sama tímabili var áætluð taxtahækkun verkakvenna 56.0%. Hækkun tímakaups umfram áætlaða taxtahækkun er því um 3.3%. Vaxandi bónusgreiðslur, einkum í fiskvinnu og við fatasaum, eru helsta skýring á þeim mun sem þarna kemur fram.

Samanburður á tímakaupi í dagvinnu á 3. ársfjórðungi 1980 og 1. ársfjórðungi 1981 bendir til þess, að tekjuáhrif samninganna í október s.l. hafi verið um 11% hjá verkakonum á höfuðborgarsvæðinu.

Hjá iðnaðarmönnum hækkaði tímakaup í dagvinnu úr g.kr. 2389 í kr. 38,99 á tímabilinu frá 1. ársfjórðungi 1980 til 1. ársfjórðungs 1981. Hækkunin nemur 63.2%. Áætluð taxtahækkun iðnaðarmanna var á sama tímabili 60.4%. Hækkun greidds tímakaups er því um 1.7% umfram áætlaða taxtahækkun.

Samanburður á tímakaupi í dagvinnu á 3. ársfjórðungi 1980 og 1. ársfjórðungi 1981 bendir til þess, að tekjuáhrif samninganna í október 1980 hafi verið um 14% hjá iðnaðarmönnum í úrtaki nefndarinnar á höfuðborgarsvæðinu.

Meðaltímakaup verkamanna í úrtaki nefndarinnar hækkaði um 64.1% á tímabilinu frá 1. ársfjórðungi 1980 til 1. ársfjórðungs 1981. Hér gætir, svo sem áður er rakið, aukinna bónusgreiðslna, en einnig gætir áhrifa aukinnar naturvinnu meðal verkamanna í úrtakinu á þessu tímabili.

Meðaltímakaup verkakvenna hækkaði um 59.0% frá 1. ársfjórðungi 1980 til 1. ársfjórðungs 1981. Hækkun meðaltímakaupsins er heldur minni en hækkun tímakaups í dagvinnu og gætir þar áhrifa styttri vinnutíma verkakvenna í úrtakinu.

Meðaltímakaup iðnaðarmanna hækkaði um 62.1% frá 1. ársfjórðungi 1980 til 1. ársfjórðungs 1981 sem er mjög svipuð hækkun og á tímakaupi í dagvinnu.

Vinnutími.

Tafla 1.1 sýnir ársfjórðungs- og ársmeðaltöl fyrir fjölda greiddra stunda verkafólks og iðnaðarmanna á viku á árabílinu 1974 - 1981. Tafla þessi tekur einungis til höfuðborgarsvæðisins.

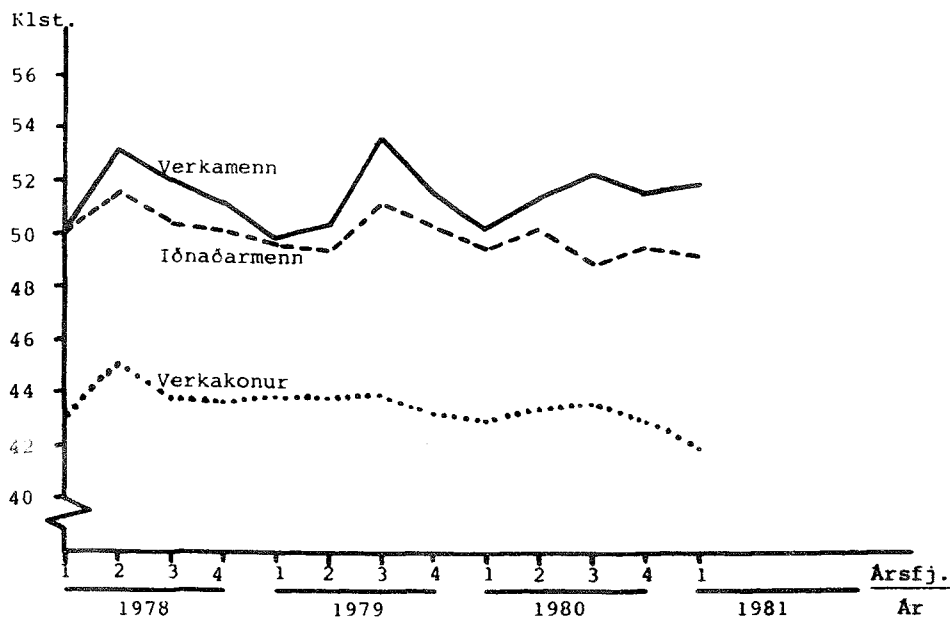
Tafla 1.1 Meðaltal vikulegs fjölda greiddra stunda verkafólks og iðnaðarmanna á höfuðborgarsvæðinu 1974 - 1981.

		Verka- menn	Verka- konur	Iðnaðar- menn	Vegió meðaltal
1974	Ársmeðaltal	54.5	43.5	52.6	52.0
1975	Ársmeðaltal	52.3	43.1	51.7	50.5
1976	Ársmeðaltal	54.0	43.8	52.0	51.6
1977	Ársmeðaltal	51.2	43.1	50.3	49.5
1978	Ársmeðaltal	51.6	43.9	50.5	49.9
1979	Ársmeðaltal	51.4	43.7	50.1	49.6
1980	Ársmeðaltal	51.4	43.2	49.5	49.3
1978	1. ársfj.	50.0	43.0	50.0	48.8
	2. "	53.2	45.0	51.6	51.2
	3. "	52.0	43.8	50.4	50.0
	4. "	51.2	43.6	50.1	49.5
1979	1. ársfj.	49.8	43.8	49.6	48.7
	2. "	50.4	43.8	49.4	48.9
	3. "	53.7	43.9	51.2	51.2
	4. "	51.6	43.2	50.3	49.7
1980	1. ársfj.	50.2	42.9	49.5	48.7
	2. "	51.4	43.4	50.2	49.6
	3. "	52.3	43.6	48.9	49.6
	4. "	51.5	42.9	49.5	49.3
1981	1. ársfj.	51.9	41.9	49.2	49.3

Eins og fram kemur í töflu 1.1 var vinnutími á viku að meðaltali 0.6 stundum lengri hjá verkafólki og iðnaðarmönnum á 1. ársfjórðungi 1981 en á 1. ársfjórðungi 1980. Hjá verkamönnum var vikulegur fjöldi greiddra stunda 1.7 klukkustundum fleiri á 1. ársfjórðungi 1981 en á 1. ársfjórðungi 1980, en hjá verkakönnum fækkaði greiddum stundum um 1.0 klukkustund á sama tímabili. Hjá iðnaðarmönnum fækkaði vinnustundum á viku úr 49.5 í 49.2 milli ársfjórðunganna.

Ársfjórðungsmeðaltöl fyrir vikulegan fjölda vinnustunda verkafólks og iðnaðarmanna 1978-1981.

Línurit 1.1



Línurit 1.1 sýnir á myndrænan hátt þær niðurstöður sem fram koma í töflu 1.1 hér að framan. Vinnutímamælingar þær sem hér um ræðir hófust árið 1974. Athygli skal vakin á því, að mælingar þessar taka eingöngu til þeirra sem vinna 400 klst. eða meira í dagvinnu á hverjum ársfjórðungi. Vegna samanburðar er dagvinnutími á viku færður í fullar 40 stundir og eftir- og næturvinna hækkuð til samræmis.

Tafla 2.1
Verkamenn

Tímakaupstafla - 1. ársfj. 1981.

	Heildar- vinnust. þús.	Vog	Tímak. í dagv. kr.	Eftirv. álag kr.	Naturv. álag kr.	Meðal- tímak. kr.
<u>Alm. verkamannav.</u>	1.	2.	3.	4.	5.	6.
Fiskvinna	65	6	33,09	0,86	3,32	37,27
Hafnarvinna	114	19	31,47	1,02	4,76	37,25
Pakkhúsvinna	75	7	29,74	0,92	3,86	34,52
Lyftaravinna	44	2	28,58	1,04	5,22	34,84
Byggingarvinna	15	25	30,97	1,84	1,84	34,65
Afgreiðslustörf ^{x)}	.	11	25,54	0,75	3,50	29,79
Bæjarvinna ^{x)}	.	11	25,97	1,09	1,95	29,01
Verksmiðjuvinna	12	10	30,82	1,10	1,74	33,66
Slippvinna	20	2	28,78	1,47	1,63	31,88
Ýmis alm. vinna	23	7	28,16	1,07	3,19	32,42
Vegió meðaltal	368	100	29,66	1,21	2,97	33,84
<u>Aóstoð v/fagvinnu</u>						
Málmsmiðar	17	35	27,92	1,65	1,23	30,80
Trésmiðar	14	38	36,20	1,04	0,95	38,19
Bifr.sm. og viðg.	9	27	30,39	1,18	4,36	35,93
Vegió meðaltal	40	100	31,73	1,29	1,97	34,99
<u>Vélstjórn</u>						
Bílstjórar	68	80	28,61	1,26	4,22	34,09
Ýtu- og kranastj.	24	20	33,68	1,42	6,32	41,42
Vegió meðaltal	92	100	29,62	1,29	4,64	35,55
<u>Samanvegið</u>						
Alm. verkamannav.	368	71	29,66	1,21	2,97	33,84
Aóstoð v/fagvinnu	40	14	31,73	1,29	1,97	34,99
Vélstjórn	92	15	29,62	1,29	4,64	35,55
Samtals	500	100	29,94	1,23	3,08	34,25

x) Áætlað

Tafla 2.2
Verkamenn

Vinnutímatæfla - 1. ársfj. 1981.

	Vog	Dvt.	Evt.	Nvt.	Meðal- vinnust.
	1.	2.	3.	4.	5.
<u>Alm. verkamannav.</u>					
Fiskvinna	6	40.0	3.5	7.0	50.5
Hafnarvinna	19	40.0	4.4	9.8	54.2
Pakkhúsvinna	7	40.0	3.9	7.8	51.7
Lyftaravinna	2	40.0	5.2	13.1	58.3
Byggingarvinna	25	40.0	7.7	4.0	51.7
Afgreiðslustörf x)	11	40.0	2.1	6.5	48.6
Bæjarvinna x)	11	40.0	7.0	4.0	51.0
Verksmiðjuvinna	10	40.0	2.1	3.9	46.0
Slippvinna	2	40.0	6.7	3.8	50.5
Ýmis alm. vinna	7	40.0	4.9	7.3	52.2
Vegioð meðaltal	100	40.0	5.0	6.2	51.2
<u>Aðstoð v/fagvinnu</u>					
Málmsmiðar	35	40.0	7.4	2.9	50.3
Trésmiðar	38	40.0	3.2	1.5	44.7
Bifr.sm. og viðg.	27	40.0	6.0	9.1	55.1
Vegioð meðaltal	100	40.0	5.4	4.0	49.4
<u>Vélstjórn</u>					
Bílstjórar	80	40.0	6.1	10.9	57.0
Ýtu- og kranastj.	20	40.0	6.8	14.3	61.1
Vegioð meðaltal	100	40.0	6.2	11.6	57.8
<u>Samañvegioð</u>					
Alm. verkamannav.	71	40.0	5.0	6.2	51.2
Aðstoð v/fagvinnu	14	40.0	5.4	4.0	49.4
Vélstjórn	15	40.0	6.2	11.6	57.8
Samtals	100	40.0	5.2	6.7	51.9

x) Aætlað

Tafla 2.3
Iónaðarmenn

Tímakaupstafla - 1. ársfj. 1981.

	Heildar-	Vog	Tímak.	Eftirv.	Naturv.	Meðal-
	vinnust.		í dagv.	álag	álag	tímak.
	pús.		kr.	kr.	kr.	kr.
	1.	2.	3.	4.	5.	6.
<u>Tímavinna</u>						
Skipasm. og viðg.	25	3	37,12	1,28	1,97	40,37
Málmsmiðar	34	25	37,04	1,98	3,06	42,08
Trésmiðar	19	10	37,05	2,00	0,81	39,86
Húsgagnagerð	9	16	44,49	0,71	0,52	45,72
Flugvirkjun x)	.	2	45,24	1,42	6,06	52,72
Bifr.sm. og viðg.	22	17	39,78	1,97	2,17	43,92
Rafvirkjun	20	10	37,30	1,86	4,36	43,52
Bökunarvinna x)	.	4	34,53	0,09	6,12	40,74
Prentun og bókgag.	28	13	38,54	-	10,06	48,60
Vegioð meðaltal	157	100	38,99	1,40	3,47	43,86

Tafla 2.4
Iónaðarmenn

Vinnutímatafla - 1. ársfj. 1981.

	Vog	Dvt.	Evt.	Nvt.	Meðalfj.
					vinnust.
	1.	2.	3.	4.	á viku
	1.	2.	3.	4.	5.
Skipasm. og viðg.	3	40.0	4.2	3.1	47.3
Málmsmiðar	25	40.0	6.8	5.1	51.9
Trésmiðar	10	40.0	6.0	1.2	47.2
Húsgagnagerð	16	40.0	1.7	0.6	42.3
Flugvirkjun x)	2	40.0	2.6	6.9	49.5
Bifr.sm. og viðg.	17	40.0	5.5	2.6	48.1
Rafvirkjun	10	40.0	5.8	6.7	52.5
Bökunarvinna x)	4	40.0	4.4	15.9	60.3
Prentun og bókgag.	13	40.0	-	10.4	50.4
Vegioð meðaltal	100	40.0	4.4	4.8	49.2

x) Aætlað

Tafla 2.5

Tímakaupstafla - 1. ársfj. 1981.

Verkakonur

	Heildar	Vog	Tímak.	Eftirv.	Næturv.	Meðal-
	vinnust.		í dagv.	álag	álag	tímak.
	pús.		kr.	kr.	kr.	kr.
	1.	2.	3.	4.	5.	6.
Fiskvinna	127	15	34,42	0,25	0,91	35,58
Afgreiðslustörf x)	.	10	23,38	0,38	1,58	25,34
Verksmiðjuvinna	28	43	23,69	0,16	0,57	24,42
Bæjarvinna x)	.	1	26,07	0,33	0,61	27,01
Brauð- og kökugerð	10	2	26,54	0,32	1,36	28,22
Fatasaumur	30	19	31,27	0,06	0,07	31,40
Prentun og bókað.	11	6	25,63	-	3,55	29,18
Ýmis alm. vinna	8	4	27,98	-	4,84	32,82
Vegioð meðaltal	214	100	27,08	0,17	0,88	28,13

Tafla 2.6

Vinnutímatæfla - 1. ársfj. 1981.

Verkakonur

	Vog	Dvt.	Evt.	Nvt.	Meðalfj.
					vinnust.
					á viku
	1.	2.	3.	4.	5.
Fiskvinna	15	40.0	0.9	1.3	42.2
Afgreiðslustörf x)	10	40.0	1.0	2.0	43.0
Verksmiðjuvinna	43	40.0	0.6	1.4	42.0
Bæjarvinna x)	1	40.0	4.9	3.7	48.6
Brauð- og kökugerð	2	40.0	0.3	0.9	41.2
Fatasaumur	19	40.0	0.1	-	40.1
Prentun og bókað.	6	40.0	-	3.1	43.1
Ýmis alm. vinna	4	40.0	1.2	2.5	43.7
Vegioð meðaltal	100	40.0	0.6	1.3	41.9

x) Aætlað

FÓLK VIÐ
AFGREIÐSLUSTÖRF

Tafla 2.7

VerslunarmennTímakaupstafla - 1. ársfj. 1981.

	Heildar-	Tímak.	Eftirv.	Naturv.	Meðal-
	vinnust.	í dagv.	álag	álag	tímak.
	pús.	kr.	kr.	kr.	kr.
	1.	2.	3.	4.	5.
Afgreiðslustörf í matvöruverslunum	5	31,55	1,02	1,16	33,73

Tafla 2.8

VerslunarmennVinnutímatafla - 1. ársfj. 1981.

	Dvt.	Evt.	Nvt.	Meðal-
				vinnust.
	1.	2.	3.	4.
Afgreiðslustörf í matvöruverslunum	40.0	3.6	4.0	47.6

Tafla 2.9

VerslunarkonurTímakaupstafla - 1. ársfj. 1981.

	Heildar-	Tímak.	Eftirv.	Naturv.	Meðal-
	vinnust.	í dagv.	álag	álag	tímak.
	pús.	kr.	kr.	kr.	kr.
	1.	2.	3.	4.	5.
Afgreiðslustörf í matvöruverslunum	23	26,61	0,79	1,58	28,98

Tafla 2.10

VerslunarkonurVinnutímatafla - 1. ársfj. 1981.

	Dvt.	Evt.	Nvt.	Meðal-
				vinnust.
	1.	2.	3.	4.
Afgreiðslustörf í matvöruverslunum	40.0	2.4	2.4	44.8

Tímakaup - Kaupmáttur.

Tölflur 3.1, 3.2 og 3.3 sýna greitt tímakaup verkamanna, verkakvenna og iðnaðarmanna samkvæmt úrtaki Kjararannsóknarnefndar, allar tölur eru án orlofs.

Tafla 3.4 sýnir vísitölu framfærslukostnaðar og vísitölu vöru og þjónustu. Ársmeðaltal 1971 er sett : 100. Varðandi tölur fyrri ára visast til fyrri fréttabréfa.

Tölflur 3.5, 3.6 og 3.7 sýna kaupmátt greidds tímakaups verkamanna, verkakvenna og iðnaðarmanna miðað við vísitölu framfærslukostnaðar annars vegar og vöru og þjónustu hins vegar.

Vegna samanburðar á kaupmætti fyrir og eftir 1. ársfjórðung 1972 skal það undirstrikað, að hér er um að ræða kaupmátt tímakaups og virkar því vinnutímastyttingin til hækkunar, sem ekki hefði verið ef miðað hefði verið við vikukaup. Þá skal einnig vakin athygli á því að í þessum útreikningum er ekki tekið tillit til breytinga á félagslegum atriðum og beinum sköttum.

Eins og tölflur 3.5, 3.6 og 3.7 sýna, hafa orðið miklar sveiflur í kaupmætti á liðnum árum. Kaupmáttur tímakaups verkamanna óx á árinu 1972 um 17.4% miðað við vísitölu framfærslukostnaðar, en verulegur hluti þessarar kaupmáttaraukningar eða um 10.5% var til kominn vegna vinnutímastyttingarinnar 1/1 1972. Á árinu 1973 hélst kaupmáttur svipaður og á árinu 1972, en náði hámarki á fyrri hluta ársins 1974. Kaupmáttur greidds tímakaups lækkaði síðan verulega á árinu 1975 og enn nokkuð á árinu 1976. Í kjölfar kjarasamninga frá 22. júní 1977 jókst kaupmáttur tímakaups verulega og þessi kaupmáttaraukning kom síðan betur fram á árinu 1978, en á árinu 1979 hélst kaupmáttur nær óbreyttur.

Kaupmáttur greidds tímakaups jókst verulega á 4. ársfjórðungi 1980, og gætti þar áhrifa nýrra kjarasamninga, sem flestir tóku gildi í lok október s.l.

Á 1. ársfjórðungi 1981 nam hækkun framfærsluvísitölu 13.1% frá 4. ársfjórðungi 1980. Hækkun greidds tímakaups var á sama tímabili 14.3% hjá verkamönnum, 10.4% hjá verkakonum og 14.7% hjá iðnaðarmönnum. Samkvæmt framansögðu jókst kaupmáttur greidds tímakaups í dagvinnu um 1.0% hjá verkamönnum, en rýrnaði um 2.4% hjá verkakonum. Hjá iðnaðarmönnum jókst kaupmáttur greidds tímakaups í dagvinnu um 1.4% frá 4. ársfj. 1980.

TÍMAKAUP
VERKAMENN

Tafla 3.1	Tímak. í dagv. kr.	Meðaltíma kaup		Hlutfallsleg breyting		
		án hd. kr.	m.hd. kr.	1. %	2. %	3. %
1971	1,07	1,22	1,24	14.0	14.4	14.4
1972	1,39	1,60	1,63	29.8	31.6	31.3
1973	1,73	2,03	2,07	24.4	26.6	26.8
1974	2,66	3,12	3,20	54.1	53.7	54.6
1975	3,51	4,01	4,11	31.7	28.6	28.3
1976	4,59	5,29	4,37	30.7	31.8	30.8
1977	6,43	7,28	7,39	40.1	37.9	37.5
1978	9,79	11,10	11,30	52.3	52.4	52.8
1979	14,05	15,98	.	43.6	44.0	.
1980	21,86	24,79	.	55.6	55.1	.
1976	1. ársfj. 4,11	4,66	4,70	7.0	5.5	3.7
	2. " 4,41	5,11	5,39	7.2	9.6	14.7
	3. " 4,72	5,47	5,47	7.0	7.1	1.5
	4. " 5,11	5,89	5,93	8.3	7.6	8.4
1977	1. ársfj. 5,39	6,09	6,09	5.4	3.5	2.7
	2. " 5,77	6,43	6,79	7.2	5.5	11.4
	3. " 7,01	8,07	8,07	21.4	25.6	18.9
	4. " 7,54	8,54	8,61	7.6	5.9	6.7
1978	1. " 8,32	9,30	9,57	10.3	8.9	11.1
	2. " 9,16	10,52	10,91	10.1	13.1	13.9
	3. " 10,40	11,81	11,81	13.5	12.3	8.3
	4. " 11,27	12,76	12,89	8.5	8.0	9.2
1979	1. ársfj. 11,99	13,43	13,83	6.3	5.2	7.3
	2. " 12,92	14,43	.	7.8	7.4	.
	3. " 14,76	17,22	.	14.2	19.3	.
	4. " 16,53	18,82	.	12.0	9.3	.
1980	1. ársfj. 18,51	20,87	.	12.0	10.9	.
	2. " 20,27	22,89	.	9.5	9.7	.
	3. " 22,45	25,62	.	10.8	11.9	.
	4. " 26,20	29,78	.	16.7	16.2	.
1981	1. ársfj. 29,94	34,25	.	14.3	15.0	.

TÍMAKAUP
VERKAKONUR

Tafla 3.2	Tímak. í dagv. kr.	Meðaltíma kaup		Hlutfallsleg breyting		
		án hd. kr.	m.hd. kr.	1. %	2. %	3. %
1971	0,91	0,95	0,98	14.6	15.6	15.4
1972	1,20	1,25	1,28	31.6	32.2	31.5
1973	1,45	1,53	1,57	21.1	21.9	22.0
1974	2,17	2,31	2,39	49.9	51.0	52.2
1975	2,89	3,02	3,12	33.1	31.1	30.6
1976	3,86	4,09	4,20	33.6	35.2	34.7
1977	5,52	5,79	5,92	42.9	41.7	41.1
1978	8,80	9,24	9,43	59.4	59.5	59.3
1979	12,75	13,45	.	44.9	45.5	.
1980	20,14	21,20	.	58.0	57.6	.
1976 1. ársfj.	3,44	3,62	3,65	6.1	6.1	3.8
2. "	3,71	3,94	4,30	8.0	8.9	17.8
3. "	3,99	4,24	4,24	7.5	7.3	-1.5
4. "	4,31	4,55	4,59	8.0	7.2	8.2
1977 1. ársfj.	4,57	4,77	4,77	5.9	5.0	4.0
2. "	4,92	5,09	5,53	7.8	6.7	15.8
3. "	6,06	6,38	6,38	23.2	25.3	15.5
4. "	6,53	6,93	7,01	7.8	8.4	9.7
1978 1. ársfj.	7,34	7,65	7,90	12.4	10.6	12.8
2. "	8,17	8,71	9,09	11.3	13.8	15.1
3. "	9,44	9,97	9,97	15.3	14.4	9.6
4. "	10,24	10,64	10,77	8.4	6.8	8.1
1979 1. ársfj.	10,87	11,49	11,84	6.2	8.0	10.0
2. "	11,82	12,50	.	8.7	8.8	.
3. "	13,39	14,14	.	13.3	13.1	.
4. "	14,90	15,65	.	11.3	10.7	.
1980 1. ársfj.	16,80	17,69	.	12.8	13.0	.
2. "	18,53	19,53	.	10.3	10.4	.
3. "	20,68	21,86	.	11.6	11.9	.
4. "	24,53	25,73	.	18.6	17.7	.
1981 1. ársfj.	27,08	28,13	.	10.4	9.3	.

TÍMAKAUP
ÍÐNADARMENN

Tafla 3.3		Tímak.	Meðaltíma kaup		Hlutfallsleg breyting		
		í dagv.	án hd.	m.hd.	1	2.	3.
		kr.	kr.	kr.	%	%	%
1971		1,42	1,59	1,64	17.9	19.1	19.5
1972		1,82	2,06	2,11	27.5	29.8	29.1
1973		2,26	2,61	2,68	24.6	26.2	26.6
1974		3,62	4,20	4,34	60.1	61.2	62.0
1975		4,65	5,35	5,50	28.3	27.4	26.9
1976		6,09	6,96	7,12	30.9	30.0	29.4
1977		8,47	9,57	9,76	39.1	37.5	37.1
1978		12,53	14,16	14,45	48.0	47.9	48.1
1979		18,36	20,81	.	46.5	47.0	.
1980		28,24	32,01	.	53.8	53.8	.
1976	1. ársfj.	5,47	6,15	6,21	6.0	3.0	1.1
	2. "	5,90	6,78	7,27	7.9	10.4	17.2
	3. "	6,21	7,17	7,17	5.4	5.7	-1.5
	4. "	6,77	7,75	7,82	9.0	8.1	9.1
1977	1. ársfj.	7,17	8,17	8,17	5.9	5.4	4.4
	2. "	7,62	8,34	8,97	6.3	2.1	9.8
	3. "	9,24	10,62	10,62	21.1	27.3	18.4
	4. "	9,84	11,17	11,28	6.6	5.2	6.2
1978	1. ársfj.	10,78	12,08	12,49	9.5	8.2	10.7
	2. "	11,72	13,37	13,93	8.7	10.6	11.6
	3. "	13,14	14,92	14,92	12.1	11.7	7.1
	4. "	14,49	16,27	16,45	10.3	9.0	10.2
1979	1. ársfj.	15,58	17,37	17,94	7.5	6.8	9.1
	2. "	16,97	19,03	.	8.9	9.6	.
	3. "	19,27	22,28	.	13.6	17.1	.
	4. "	21,61	24,54	.	12.1	10.1	.
1980	1. ársfj.	23,89	27,06	.	10.6	10.3	.
	2. "	26,14	29,91	.	9.4	10.5	.
	3. "	28,93	32,81	.	10.7	9.7	.
	4. "	33,99	38,25	.	17.5	16.6	.
1981	1. ársfj.	38,99	43,86	.	14.7	14.7	.

VISITÖLUR
1971 : 100

Vísitölurnar eru hér reiknaðar út sem
ársmeðaltal og ársfjórðungsmeðaltal,
miðað við stöðu þeirra í miðjum mánuði.

Tafla 3.4		Framf. kostn.	Vörur og þjónusta	Hækkun %	
				1.	2.
1971		100.0	100.0	6.3	7.3
1972		110.4	114.4	10.4	14.4
1973		134.9	142.7	22.1	24.6
1974		192.9	202.9	43.0	42.2
1975		287.3	304.7	48.9	50.2
1976		379.8	407.0	32.2	33.6
1977		495.4	531.0	30.4	30.5
1978		713.8	766.0	44.1	44.3
1979		1038.3	1116.2	45.5	45.7
1980		1646.2	1774.4	58.5	59.0
1975	1. ársfj.	250.2	262.6	12.4	11.0
	2. "	279.6	294.0	11.8	12.0
	3. "	300.7	320.7	7.5	9.1
	4. "	319.0	341.9	6.1	6.6
1976	1. ársfj.	333.3	356.4	4.5	4.0
	2. "	370.5	395.9	11.2	11.1
	3. "	395.5	424.1	6.7	7.1
	4. "	419.9	451.7	6.2	6.5
1977	1. ársfj.	447.0	481.3	6.5	6.6
	2. "	474.3	505.6	6.1	5.0
	3. "	504.5	540.0	6.4	6.8
	4. "	556.0	596.9	10.2	10.5
1978	1. ársfj.	618.8	666.2	11.3	11.6
	2. "	688.3	735.0	11.2	10.3
	3. "	750.3	804.7	9.0	9.5
	4. "	797.9	858.0	6.3	6.6
1979	1. ársfj.	852.5	915.9	6.8	6.7
	2. "	962.0	1024.4	12.8	11.8
	3. "	1092.9	1174.2	13.6	14.6
	4. "	1245.7	1350.4	14.0	15.0
1980	1. ársfj.	1377.3	1492.1	10.6	10.5
	2. "	1559.4	1667.1	13.2	11.7
	3. "	1726.7	1857.4	10.7	11.4
	4. "	1921.4	2080.9	11.3	12.0
1981	1. ársfj.	2173.6	2359.1	13.1	13.4

ALLT ÚRTAKIÐ

Tafla 4.3

TÍMAKAUPSTAFLA - 1. ársfj. 1981

IÐNAÐARMENN

	Vinnu- stundir þús.	Hlutur einstakra þátta meðaltímakaups					
		Hreint tímak. í dagv. kr.	Eftir- tímak. kr.	Natur- vinna kr.	Vakta- vinna kr.	Bónus kr.	Meðal- tímak. kr.
IÐNAÐARMENN Á							
HÖFUÐBORGARSVÆÐI	207	37,28	1,21	3,24	0,82	1,61	44,16
Málmsmiðar	35	36,79	1,79	3,22	-	0,14	41,94
Skipasm. og viðg.	25	34,41	1,19	1,82	-	2,94	40,36
Trésmiðar	19	36,95	2,00	0,81	-	0,10	39,86
Húsgagnagerð	9	33,40	0,53	0,39	-	11,40	45,72
Bifr. sm. og viðg.	26	38,36	1,78	1,98	-	1,03	43,15
Rafvirkjun	22	37,47	1,82	4,24	-	0,34	43,87
Prentun og bókað.	34	36,00	-	9,40	-	3,21	48,61
IÐNAÐARMENN UTAN							
HÖFUÐBORGARSVÆÐIS	102	37,20	1,51	3,55	0,11	0,51	42,88
ALLIR IÐNAÐARMENN Í ÚRTAKINU	309	37,25	1,31	3,35	0,59	1,25	43,75

Tafla 4.4

VINNUTÍMATAFLA - 1. ársfj. 1981

IÐNAÐARMENN

	Dvt.			Meðalfj. vinnust. á viku
	Dvt.	Evt.	Nvt.	
IÐNAÐARMENN Á				
HÖFUÐBORGARSVÆÐI	40.0	4.0	4.0	48.0
Málmsmiðar	40.0	6.8	5.1	51.9
Skipasm. og viðg.	40.0	4.2	3.1	47.3
Trésmiðar	40.0	6.0	1.2	47.2
Húsgagnagerð	40.0	1.7	0.6	42.3
Bifr. sm. og viðg.	40.0	5.5	2.6	48.1
Rafvirkjun	40.0	5.8	6.7	52.5
Prentun og bókað.	40.0	0.2	10.4	50.6
IÐNAÐARMENN UTAN				
HÖFUÐBORGARSVÆÐIS	40.0	5.0	6.3	51.3
ALLIR IÐNAÐARMENN Í ÚRTAKINU	40.0	4.3	4.7	49.0

ALLT ÚRTAKID

Tafla 4.5

TÍMAKAUPSTAFLA - 1. ársfj. 1981

VERKAKONUR

	Vinnu- stundir þús.	Hluttur einstakra þátta meðaltímakaups				Bónus kr.	Meðal- tímak. kr.
		Hreint tímak. í dagv. kr.	Eftir- vinna kr.	Natur- vinna kr.	Vakta- vinna kr.		
VERKAKONUR Á HÖFUÐBORGARSVÆÐI	342	24,31	0,22	0,94	0,59	5,34	31,40
Fiskvinna	130	22,97	0,17	0,60	-	11,71	35,45
Verksmiðjuvinna	34	24,46	0,14	0,52	-	-	25,12
Fatasaumur	30	23,24	0,04	0,05	-	8,07	31,40
Brauð- og kökugerð	4	26,23	0,08	0,34	-	-	26,65
Prentun og bókað.	11	30,87	-	4,27	0,50	2,77	38,41
Kjötiðnaður	51	23,77	0,21	0,14	-	-	24,12
Ýmis vinna	16	28,96	0,24	0,97	-	1,33	31,50
VERKAKONUR UTAN HÖFUÐBORGARSVÆÐIS	519	24,34	0,44	1,22	0,41	6,01	32,42
Fiskvinna	281	23,87	0,53	1,41	-	8,30	34,11
Fatasaumur	10	24,02	0,05	0,08	-	2,66	26,81
Ýmis vinna	13	25,66	0,54	0,99	0,90	1,84	29,93
Verksmiðjuvinna	115	24,22	0,09	0,58	0,66	5,63	31,18
ALLAR VERKAKONUR Í ÚRTAKINU	861	24,34	0,35	1,10	0,48	5,74	32,01

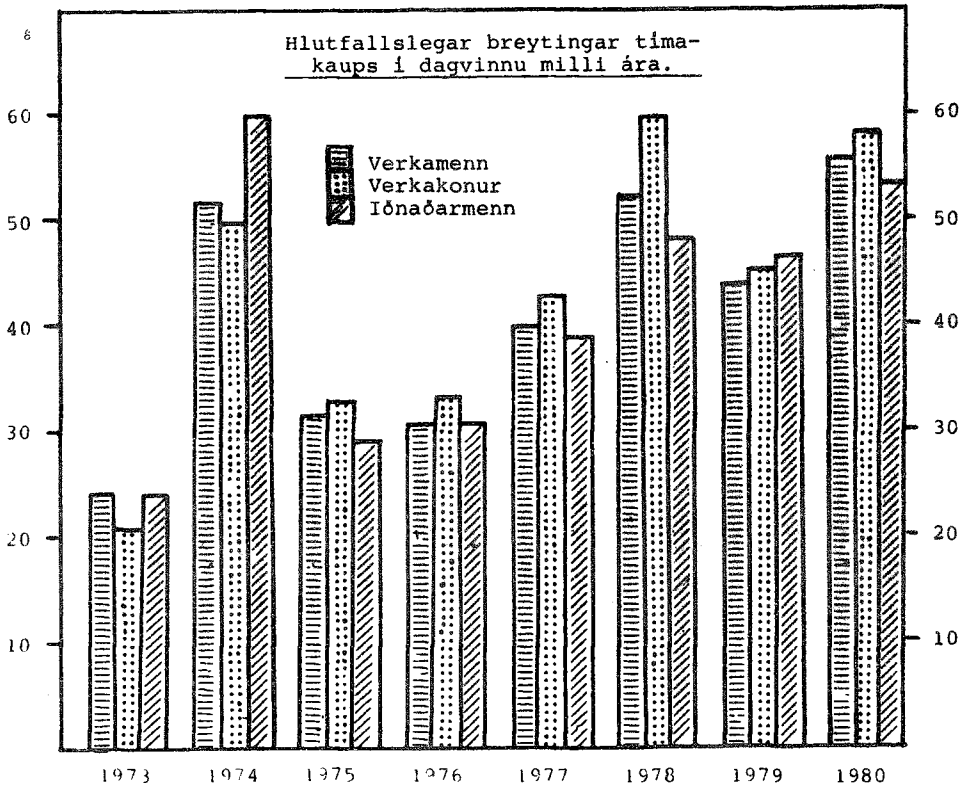
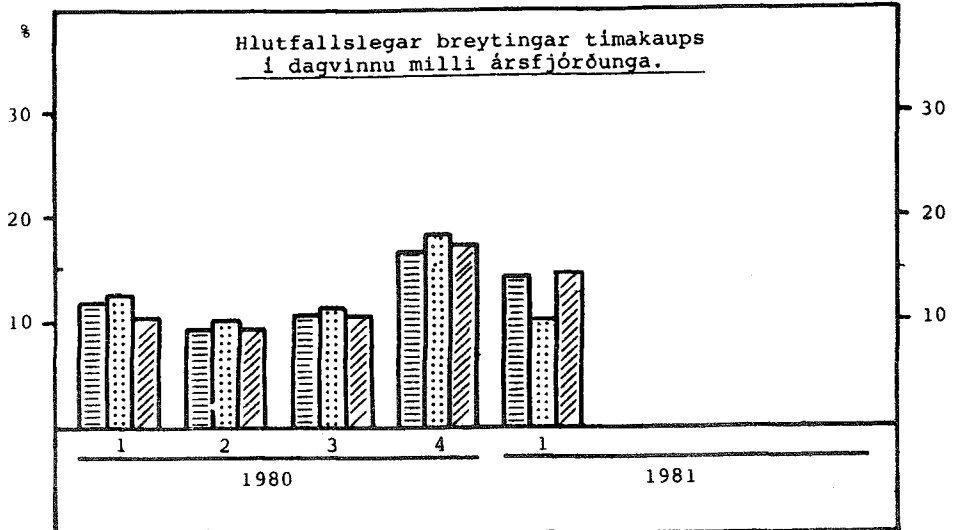
Tafla 4.6

VINNUTÍMAFLA - 1. ársfj. 1981

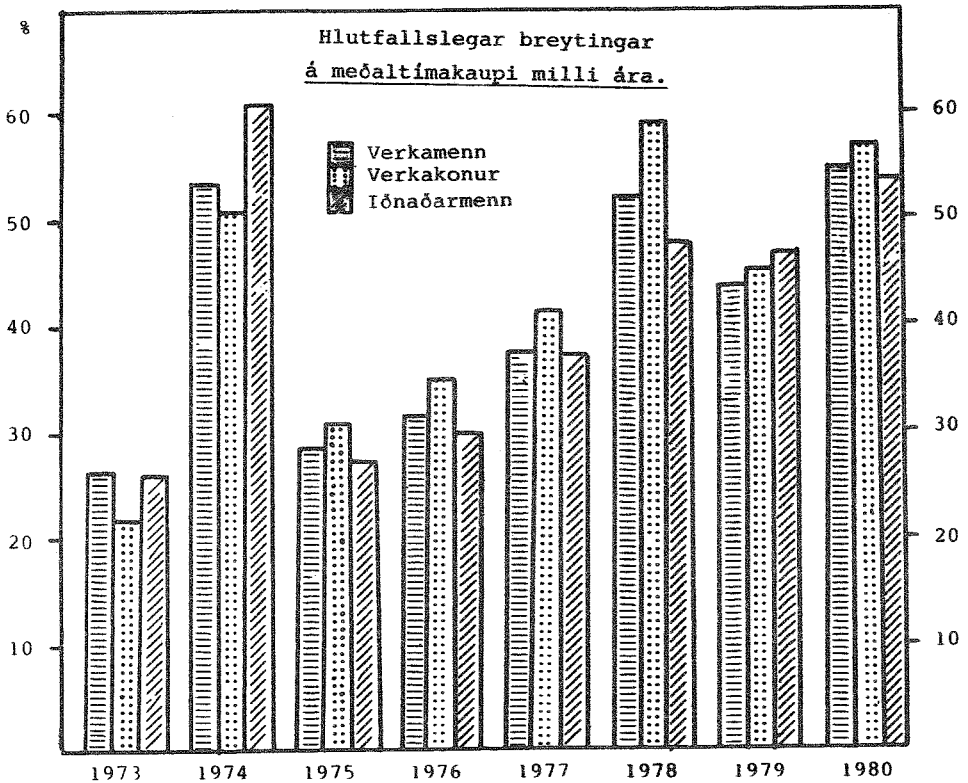
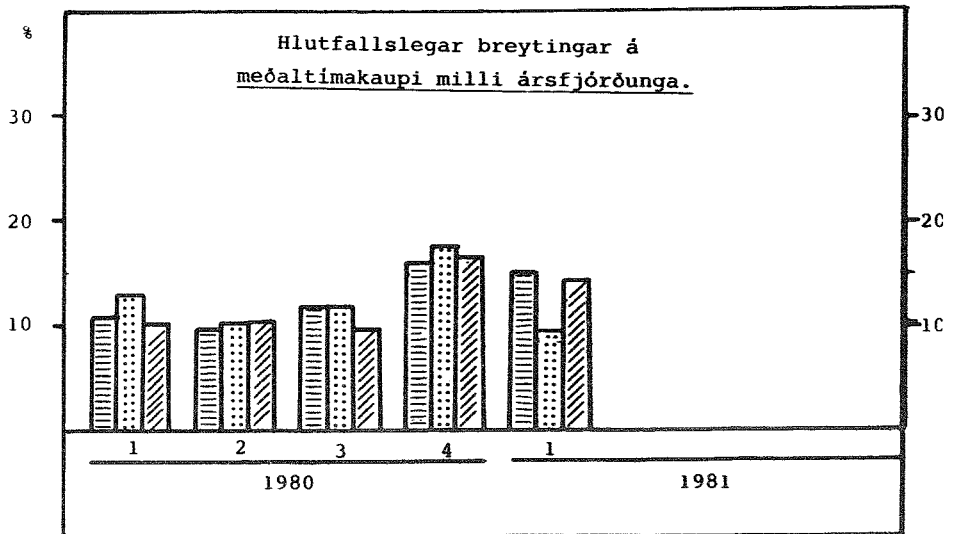
VERKAKONUR

	Dvt.	Evt.	Nvt.	Meðalfj.
				vinnust. á viku
VERKAKONUR Á HÖFUÐBORGARSVÆÐI	40.0	0.8	1.2	42.0
Fiskvinna	40.0	0.9	1.3	42.2
Verksmiðjuvinna	40.0	0.6	1.4	42.0
Fatasaumur	40.0	0.1	-	40.1
Brauð- og kökugerð	40.0	0.3	0.9	41.2
Prentun og bókað.	40.0	-	3.1	43.1
Kjötiðnaður	40.0	1.1	0.4	41.5
Ýmis vinna	40.0	1.2	2.5	43.7
VERKAKONUR UTAN HÖFUÐBORGARSVÆÐIS	40.0	1.9	2.2	44.1
Fiskvinna	40.0	2.5	2.8	45.3
Fatasaumur	40.0	0.3	0.2	40.5
Ýmis vinna	40.0	2.6	2.1	44.7
Verksmiðjuvinna	40.0	0.7	0.8	41.5
ALLAR VERKAKONUR Í ÚRTAKINU	40.0	1.4	1.7	43.1

Línurit 3.1



Línurit 3.2



KAUPMÁTTURVERKAMENN

Tafla 3.5	Kaupm. miðað við visit.framf.kostn.		Kaupm. miðað við visit.v. og þjón.		
	tímak. í dagv.	meðaltk. án hd.	tímak. í dagv.	meðaltk. án hd.	
	1.	2.	3.	4.	
1971	100.0	100.0	100.0	100.0	
1972	117.6	119.2	113.5	115.0	
1973	119.6	123.5	113.1	116.8	
1974	129.0	132.8	122.6	126.2	
1975	114.0	114.6	107.5	108.1	
1976	112.8	114.3	105.2	106.6	
1977	121.1	120.8	113.0	112.7	
1978	128.0	127.8	119.3	119.0	
1979	126.3	126.5	117.5	117.6	
1980	124.0	123.7	115.0	114.8	
1976	1. ársfj.	115.2	114.9	107.7	107.5
	2. "	111.1	113.3	104.0	106.1
	3. "	111.4	113.7	103.9	106.0
	4. "	113.6	115.2	105.6	107.1
1977	1. ársfj.	112.5	112.0	104.5	104.0
	2. "	113.6	111.3	106.6	104.4
	3. "	129.7	131.4	121.1	122.8
	4. "	126.7	126.3	118.0	117.6
1978	1. ársfj.	125.5	123.5	116.6	114.7
	2. "	124.2	125.6	116.3	117.6
	3. "	129.3	129.3	120.6	120.6
	4. "	131.9	131.4	122.7	122.2
1979	1. ársfj.	131.3	129.4	122.2	120.5
	2. "	125.4	123.2	117.7	115.7
	3. "	126.1	129.5	117.3	120.5
	4. "	123.9	124.1	114.3	114.5
1980	1. ársfj.	125.6	124.5	115.9	114.9
	2. "	121.3	120.6	113.5	112.8
	3. "	121.4	121.9	112.8	113.3
	4. "	127.3	127.3	117.5	117.6
1981	1. ársfj.	128.6	129.5	118.5	119.3

Sjá línurit 3.3 og 3.4.

KAUPMÁTTUR
VERKAKONUR

Tafla 3.6	Kaupm. miðað við visit.framf.kostn.		Kaupm. miðað við visit.v.og þjón.	
	tímak. í dagv.	meðaltk. án hd.	tímak. í dagv.	meðaltk. án hd.
	1.	2.	3.	4.
1971	100.0	100.0	100.0	100.0
1972	119.2	119.7	115.0	115.6
1973	118.1	119.4	111.6	112.9
1974	123.8	126.1	117.7	119.9
1975	110.6	111.0	104.3	104.6
1976	111.7	113.5	104.3	105.9
1977	122.4	123.3	114.2	115.1
1978	135.4	136.5	126.2	127.2
1979	134.9	136.6	125.5	127.1
1980	134.4	135.8	124.7	126.0
1976 1. ársfj.	113.3	114.6	105.9	107.2
2. "	110.0	112.2	103.0	105.1
3. "	110.9	113.1	103.4	105.4
4. "	112.8	114.2	104.9	106.2
1977 1. ársfj.	112.2	112.6	104.2	104.6
2. "	114.0	113.3	106.9	106.2
3. "	132.0	133.5	123.3	124.7
4. "	129.1	131.3	120.2	122.3
1978 1. ársfj.	130.4	130.4	121.1	121.1
2. "	130.5	133.5	122.2	125.0
3. "	138.3	140.1	128.9	130.6
4. "	140.9	140.6	131.1	130.8
1979 1. ársfj.	140.1	142.2	130.4	132.3
2. "	135.0	137.1	126.8	128.7
3. "	134.6	136.5	125.3	127.0
4. "	131.4	132.5	121.2	122.2
1980 1. ársfj.	134.0	135.5	123.7	125.1
2. "	130.6	132.1	122.1	123.6
3. "	131.6	133.5	122.3	124.1
4. "	140.3	141.2	129.5	130.4
1981 1. ársfj.	136.9	136.5	126.3	125.8

Sjá línurit 3.3 og 3.4.

KAUPMÁTTUR
ÍÐNAÐARMENN

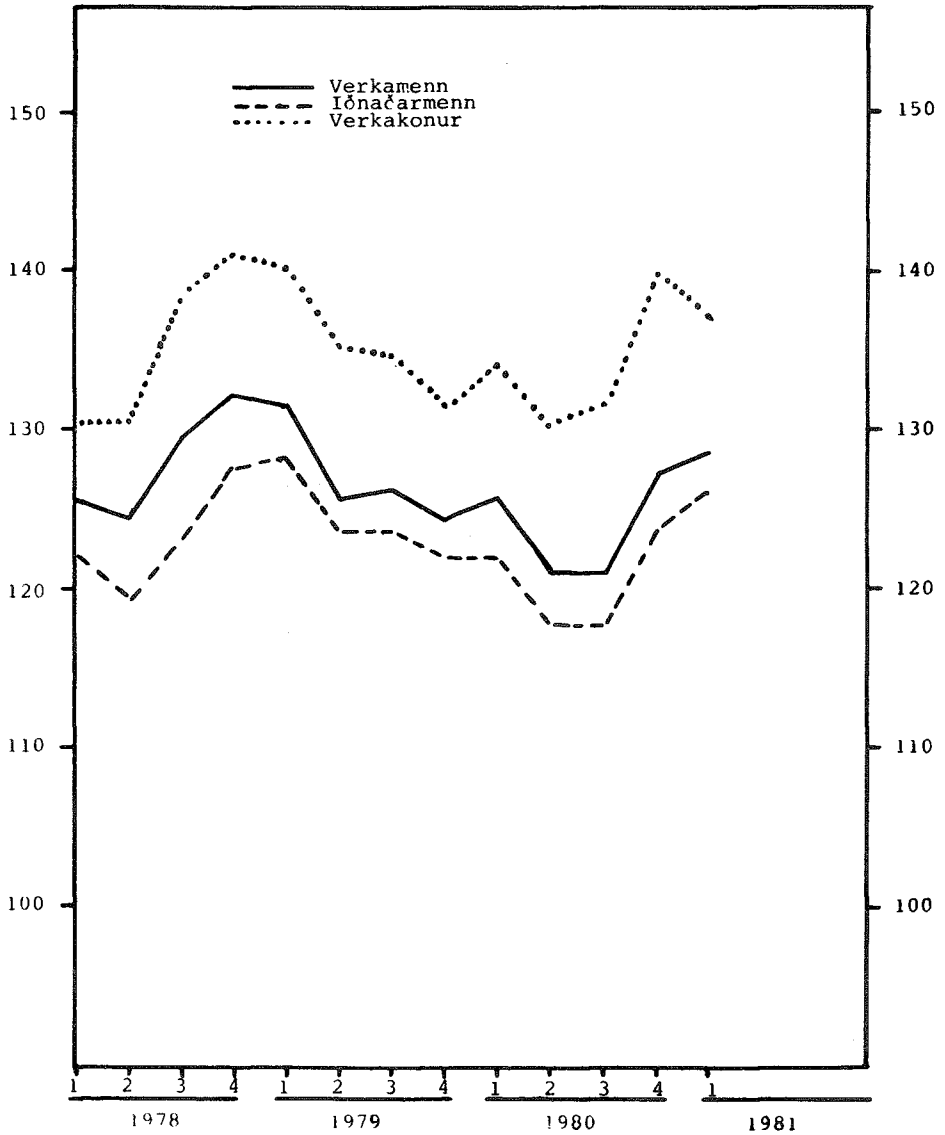
Tafla 3.7	Kaupm. miðað við visit.framf.kostn.		Kaupm. miðað við visit.v.og þjón.		
	tímak. í dagv.	meðaltk. án hd.	tímak. í dagv.	meðaltk. án hd.	
	1.	2.	3.	4.	
1971	100.0	100.0	100.0	100.0	
1972	115.5	117.6	111.5	113.5	
1973	117.8	121.5	111.4	114.9	
1974	131.9	137.0	125.4	130.2	
1975	113.6	117.1	107.1	110.5	
1976	112.5	115.3	105.0	107.5	
1977	120.0	121.5	112.0	113.3	
1978	123.2	124.7	114.8	116.2	
1979	124.1	126.0	115.5	117.2	
1980	120.4	122.3	111.7	113.4	
1976	1. ársfj.	115.1	115.9	107.7	108.4
	2. "	111.7	115.1	104.6	107.7
	3. "	110.3	114.0	102.9	106.3
	4. "	113.2	116.1	105.2	107.9
1977	1. ársfj.	112.6	114.9	104.6	106.7
	2. "	112.8	110.5	105.9	103.7
	3. "	128.5	132.3	120.1	123.6
	4. "	124.3	126.3	115.8	117.6
1978	1. ársfj.	122.3	122.7	113.6	114.0
	2. "	119.5	122.1	111.9	114.3
	3. "	122.9	125.1	114.6	116.6
	4. "	127.5	128.2	118.6	119.2
1979	1. ársfj.	128.3	128.1	119.4	119.2
	2. "	123.8	124.4	116.8	116.3
	3. "	123.8	128.2	115.2	119.3
	4. "	121.8	123.9	112.3	114.3
1980	1. ársfj.	121.8	123.5	112.4	114.0
	2. "	117.7	120.6	110.1	112.8
	3. "	117.6	119.5	109.3	111.1
	4. "	124.2	125.2	114.7	115.6
1981	1. ársfj.	125.9	126.9	116.0	116.9

Sjá línurit 3.3 og 3.4

Kaupmáttur greidds tímakaups
miðað við vísitölu framfærslukostnaðar.

1971 : 100

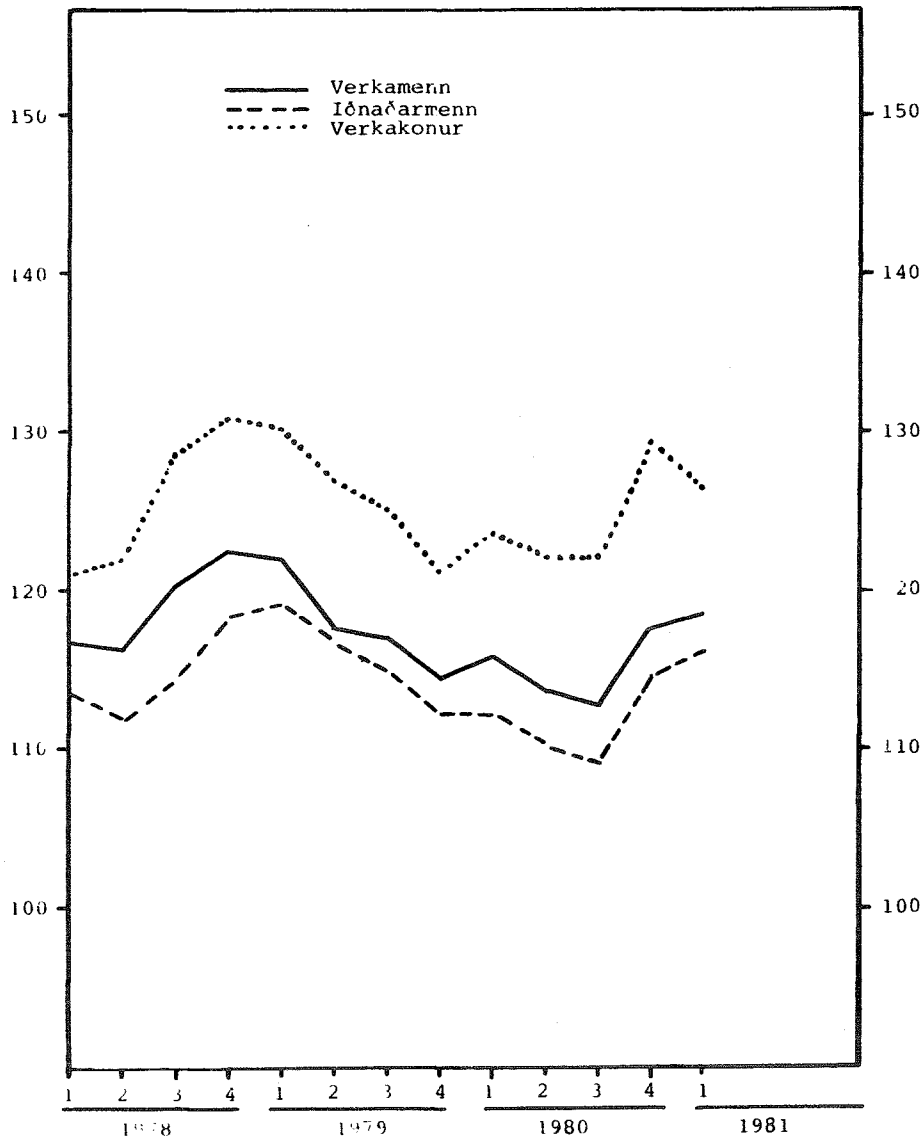
Línurit 3.3



Kaupmáttur greidds tímakaups
miðað við vísitölu vöru og þjónustu.

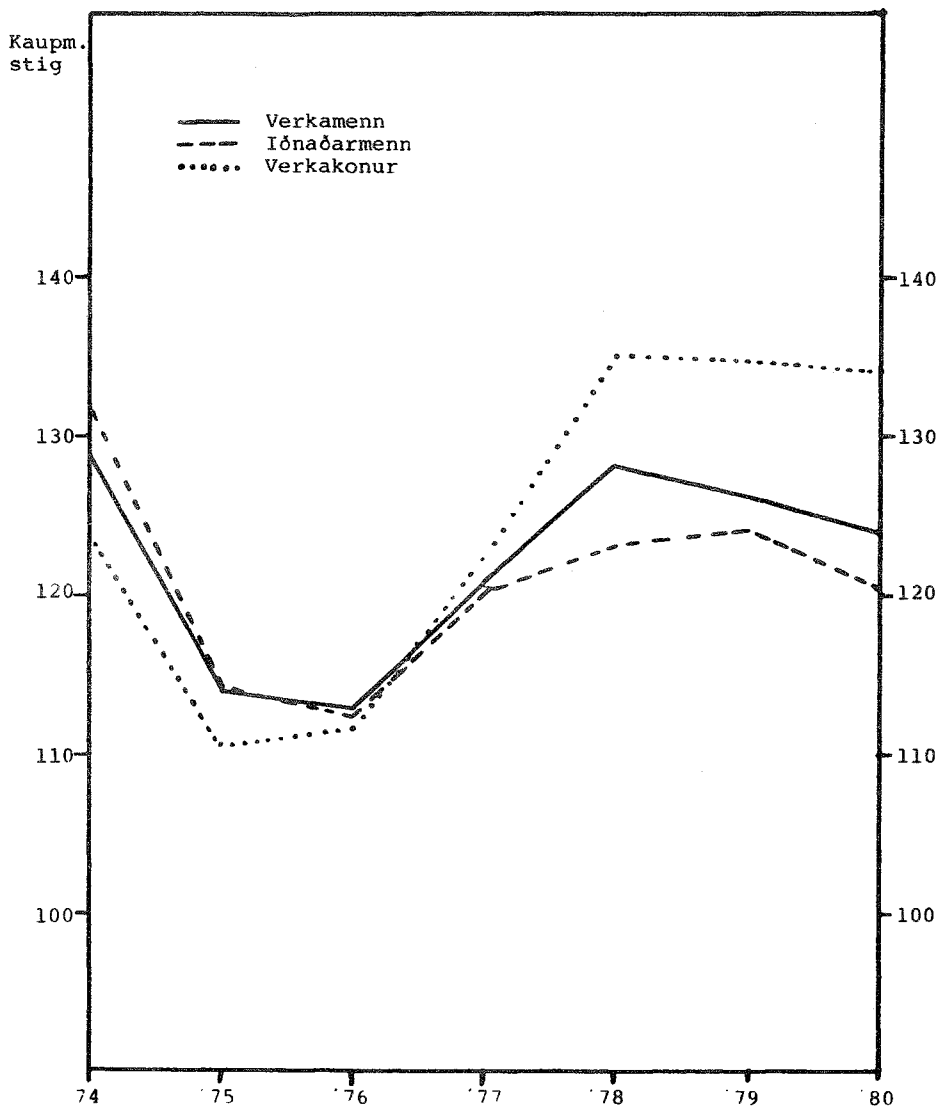
1971 : 100

Linurit 3.4



Kaupmáttur greidds tímakaups
Ársmeðaltöl
Miðað við vísitölu framfærslukostnaðar.

Línurit 3.5



Til lesenda Fréttabréfsins.

Í 48. hefti Fréttabréfs Kjararannsóknarnefndar var skýrt frá breytingum sem gerðar hafa verið á úrvinnslu launaupplýsinga nefndarinnar. Jafnframt var frá því greint, að úrtaksupplýsingar myndu, fyrst um sinn, unnar með tvennum hætti.

Í samræmi við þetta er nú í fyrri hluta Fréttabréfsins fylgt sömu reiknireglum og tíðkast hefur, jafnframt því sem upplýsingarnar sem þar liggja til grundvallar eru allvel hliðstæðar við fyrra úrtak nefndarinnar. Niðurstöður þessa hluta eru síðan notaðar til útreiknings kaupmáttar í hefðbundnu yfirliti um kaupmátt greidds tímakaups verkafólks.

Síðari hluti Fréttabréfsins byggir á upplýsingum úr öllu úrtaki nefndarinnar og þar er fylgt öðrum reiknireglum en í fyrri hlutanum. Varðandi skýringar, skilgreiningu hugtaka og athugasemdir við þessar nýju tímakaupstöflur vísað til greinargerða þar að lútandi á bls. 24 - 37 í 48. hefti Fréttabréfsins.

Athugasemdir við tímakaups-
töflur fyrir úrtakið allt á
1. ársfjórðungi 1981.

Á 1. ársfjórðungi 1981 taka upplýsingar til 1192 þúsund vinnustunda verkamanna, sem eru nokkuð færri stundir en á 4. ársfjórðungi 1980. Ástæðan fyrir þessari fækkun er að nokkur stór fyrirtæki í úrtaki Kjararannsóknarnefndar gerðu breytingar á tölvuforritum sínum í tengslum við gjaldmiðilsbreytinguna þannig að ekki reyndist unnt að vinna þær upplýsingar sem frá þessum fyrirtækjum komu. Leiðréttingar hafa nú verið framkvæmdar, þannig að þessi fyrirtæki ættu að koma inn í úrtakið aftur á 2. ársfjórðungi 1981.

Hreint tímakaup verkamanna í dagvinnu hækkaði úr g.kr. 2409 í kr. 27,33 eða um 13,4% sem er tæplega 2% herra en áætluð taxtahækkun fyrir sama tímabil. Þessa hækkun á hreinu tímakaupi verkamanna fram yfir taxtahækkun, má rekja til þess að nokkur hópur verkamanna fékk grunnkaupshækkun ekki greidda fyrr en í byrjun þessa árs, en við mat á taxtahækkunum var reiknað með því að þær kæmu allar fram þann 27. okt. sl.

Hækkun meðaltímakaups verkamanna frá 4. ársfjórðungi er 13,9% og gætir þar hækkunar á hlut bókus í meðaltímakaupi, sem enn hækkar hlutfallslega meira en aðrir þættir greidds meðaltímakaups.

Hækkun á hreinu tímakaupi í dagvinnu hjá iðnaðarmönnum milli ársfjórðunganna var 13,9%, eða úr g.kr. 3271 í kr. 37,25. Meðaltímakaup hækkaði úr g.kr. 3865 í kr. 43,75 eða um 13,2% sem er rúmlega 1% meira en áætluð taxtahækkun iðnaðarmanna. Alls voru 309 þús. vinnustundir iðnaðarmanna í úrtakinu á 1. ársfjórðungi 1981.

Hreint tímak. verkakvænna hækkaði úr g.kr. 2166 í kr. 24,34 sem er 12,4% hækkun á milli ársfjórðunga eða liðlega 1% umfram taxtahækkun. Meðaltímakaup verkakvænna hækkar um 11,9% sem er all miklu minni hækkun en á milli 3. ársfjórðungs og 4. ársfjórðungs 1980, en þar gætti árstíðasveiflna á hlut bókus í meðaltímakaupi sem nú eru ekki fyrir hendi.

Alls náði úrtakið til 861 þús. vinnustunda verkakvænna, samanboreið við 952 þús. vinnust. á 4. ársfjórðungi 1980.

ALLT ÚRTAKIÐ

Tafla 4.1

TÍMAKAUPSTAFLA - 1. ársfj. 1981

VERKAMENN

	Vinnu- stundir bús.	Hluttur einstakra þátta meðaltímakaups					
		Hreint tímak. í dagv. kr.	Eftir- vinna kr.	Natur- vinna kr.	Vakta- vinna kr.	Bónus kr.	Meðal- tímak. kr.
VERKAMENN Á HÖFUÐBORGARSVÆÐI	672	28,04	0,93	3,33	0,46	2,69	35,45
Fiskvinna	72	23,99	0,67	2,48	-	10,03	37,17
Hafnarvinna	125	27,19	0,89	4,10	-	6,80	38,98
Pakkhúsvinna	77	29,62	0,90	3,83	0,05	-	34,40
Byggingarvinna	15	30,98	1,84	1,84	-	-	34,66
Verksmiðjuvinna	23	28,76	0,65	1,54	-	-	30,95
Slippvinna	20	28,21	1,44	1,60	-	0,63	31,88
Bæjarvinna	-	-	-	-	-	-	-
Bensínafgreiðsla	18	-	1,59	8,96	27,79	-	38,34
Ýmis alm. vinna	21	27,47	1,06	3,12	0,49	-	32,14
Bifreiðastjórn	81	28,53	1,21	4,29	0,09	0,22	34,34
Ýtu- og kranastj.	27	30,95	1,37	5,82	-	2,34	40,48
Lyftaravinna	44	28,08	1,02	5,13	-	0,61	34,84
Ófaglærðir við:							
Málmsmiðar	17	27,76	1,64	1,23	-	0,18	30,81
Trésmiðar	14	31,16	1,02	0,87	-	5,14	38,19
Bifr.sm. og viðg.	12	29,84	1,14	3,69	-	0,80	35,47
VERKAMENN UTAN HÖFUÐBORGARSVÆÐIS	520	26,42	0,89	3,30	0,17	3,92	34,70
Fiskvinna	183	25,16	0,90	3,60	-	6,35	36,01
Verksmiðjuvinna	118	26,56	0,49	2,73	0,70	3,92	34,40
Bifreiðastjórn	81	27,67	1,00	5,16	-	0,27	34,10
Ýmis alm. vinna	28	27,04	1,11	2,81	0,16	1,89	33,01
ALLIR VERKAMENN Í ÚRTAKINU	1192	27,33	0,91	3,30	0,35	3,22	35,11

ALLT ÚRTAKIÐ

VINNUTÍMATAFLA - 1. ársfj. 1981

Tafla 4.2

VERKAMENN

	Dvt.	Evt.	Nvt.	Meðalfj. vinnust. á viku
VERKAMENN Á				
HÖFUÐBORGARSVÆÐI	40.0	4,6	7,8	52,4
Fiskvinna	40.0	3,5	7,0	50,5
Hafnarvinna	40.0	4,4	9,8	54,2
Pakkhúsvinna	40.0	3,9	7,8	51,7
Byggingarvinna	40.0	7,7	4,0	51,7
Verksmiðjuvinna	40.0	2,1	3,9	46,0
Slippvinna	40.0	6,7	3,8	50,5
Bæjarvinna	...			
Bensínafgreiðsla	...			
Ýmis alm. vinna	40.0	4,9	7,3	52,2
Bifreiðastjórn	40.0	6,1	10,9	57,0
Ýtu- og kranastjórn	40.0	6,8	14,3	61,1
Lyftaravinna	40.0	5,2	13,1	58,3
Ófaglærðir við:				
Málmsmiðar	40.0	7,4	2,9	50,3
Trésmiðar	40.0	3,2	1,5	44,7
Bifr.sm. og viðg.	40.0	6,0	9,1	55,1
VERKAMENN UTAN				
HÖFUÐBORGARSVÆÐIS	40.0	4,4	8,1	52,5
Fiskvinna	40.0	5,0	10,0	55,0
Verksmiðjuvinna	40.0	2,5	5,9	48,4
Bifreiðastjórn	40.0	5,4	13,9	59,3
Ýmis alm. vinna	40.0	4,9	5,8	50,7
ALLIR VERKAMENN				
Í ÚRTAKINU	40.0	4,5	7,9	52,4

ALLT ÚRTAKIÐTafla 4.7TÍMAKAUPSTAFLA - 1. ársfj. 1981VERSLUNARMENN

	<u>Hlutur einstakra þátta meðaltímakaups</u>						Meðal- tímak. kr.
	Vinnu- stundir í dagv. þús.	Hreint tímak. kr.	Eftir- vinna kr.	Natur- vinna kr.	Vakta- vinna kr.	Bónus kr.	
KARLAR VIÐ AFGRST. Á HÖFUÐBORGARSV.	51	37,00	0,80	1,76	-	0,02	39,58
KONUR VIÐ AFGRST. Á HÖFUÐBORGARSV.	67	28,05	0,52	2,46	-	-	31,03
KARLAR VIÐ AFGRST. UTAN HÖFUÐBORGARSV.	100	32,28	0,78	1,83	-	0,01	34,90
KONUR VIÐ AFGRST. UTAN HÖFUÐBORGARSV.	167	26,69	0,35	2,15	-	0,01	29,20
KARLAR, ÚRTAKIÐ ALLT, AFGRST.	151	33,79	0,80	1,89	-	0,01	36,49
KONUR, ÚRTAKIÐ ALLT, AFGRST.	234	27,08	0,39	2,24	-	0,01	29,72

Tafla 4.8VINNUTÍMATAFLA - 1. ársfj. 1981VERSLUNARMENN

				Meðalfj. vinnust. á viku
	Dvt.	Evt.	Nvt.	
KARLAR VIÐ AFGRST. Á HÖFUÐBORGARSV.	40.0	2.3	2.7	45.0
KONUR VIÐ AFGRST. Á HÖFUÐBORGARSV.	40.0	1.5	4.0	45.5
KARLAR VIÐ AFGRST. UTAN HÖFUÐBORGARSV.	40.0	2.7	3.1	45.8
KONUR VIÐ AFGRST. UTAN HÖFUÐBORGARSV.	40.0	1.2	2.5	43.7
KARLAR, ÚRTAKIÐ ALLT, AFGRST.	40.0	2.5	3.0	45.5
KONUR, ÚRTAKIÐ ALLT, AFGRST.	40.0	1.3	3.0	44.3

ALLT ÚRTAKIÐ

VINNUTÍMATAFLA - 1. ársfj. 1981

Tafla 4.2

VERKAMENN

	Dvt.	Evt.	Nvt.	Meðalfj. vinnust. á viku
VERKAMENN Á				
HÖFUÐBORGARSVÆÐI	40.0	4,6	7,8	52,4
Fiskvinna	40.0	3,5	7,0	50,5
Hafnarvinna	40.0	4,4	9,8	54,2
Pakkhúsvinna	40.0	3,9	7,8	51,7
Byggingarvinna	40.0	7,7	4,0	51,7
Verksmiðjuvinna	40.0	2,1	3,9	46,0
Slippvinna	40.0	6,7	3,8	50,5
Bæjarvinna	...			
Bensínafgreiðsla	...			
Ýmis alm. vinna	40.0	4,9	7,3	52,2
Bifreiðastjórn	40.0	6,1	10,9	57,0
Ýtu- og kranastjórn	40.0	6,8	14,3	61,1
Lyftaravinna	40.0	5,2	13,1	58,3
Ófaglærðir við:				
Málmsmiðar	40.0	7,4	2,9	50,3
Trésmiðar	40.0	3,2	1,5	44,7
Bifr.sm. og viðg.	40.0	6,0	9,1	55,1
VERKAMENN UTAN				
HÖFUÐBORGARSVÆÐIS	40.0	4,4	8,1	52,5
Fiskvinna	40.0	5,0	10,0	55,0
Verksmiðjuvinna	40.0	2,5	5,9	48,4
Bifreiðastjórn	40.0	5,4	13,9	59,3
Ýmis alm. vinna	40.0	4,9	5,8	50,7
ALLIR VERKAMENN				
Í ÚRTAKINU	40.0	4,5	7,9	52,4

ALLT ÚRTAKIÐ

Tafla 4.3 TÍMAKAUPSTAFLA - 1. ársfj. 1981

IÐNAÐARMENN

	Vinnu- stundir þús.	Hlutur einstakra þátta meðaltímakaups					Meðal- tímak. kr.
		Hreint tímak. í dagv. kr.	Eftir- vinna kr.	Natur- vinna kr.	Vakta- vinna kr.	Bónus kr.	
IÐNAÐARMENN Á							
HÖFUÐBORGARSVÆÐI	207	37,28	1,21	3,24	0,82	1,61	44,16
Málmsmiðar	35	36,79	1,79	3,22	-	0,14	41,94
Skipasm. og viðg.	25	34,41	1,19	1,82	-	2,94	40,36
Trésmiðar	19	36,95	2,00	0,81	-	0,10	39,86
Húsgagnagerð	9	33,40	0,53	0,39	-	11,40	45,72
Bifr. sm. og viðg.	26	38,36	1,78	1,98	-	1,03	43,15
Rafvirkjun	22	37,47	1,82	4,24	-	0,34	43,87
Prentun og bókað.	34	36,00	-	9,40	-	3,21	48,61
IÐNAÐARMENN UTAN							
HÖFUÐBORGARSVÆÐIS	102	37,20	1,51	3,55	0,11	0,51	42,88
ALLIR IÐNAÐARMENN							
Í ÚRTAKINU	309	37,25	1,31	3,35	0,59	1,25	43,75

Tafla 4.4

VINNUTÍMATAFLA - 1. ársfj. 1981

IÐNAÐARMENN

	Dvt.			Meðalfj. vinnust. á viku
	Dvt.	Evt.	Nvt.	
IÐNAÐARMENN Á				
HÖFUÐBORGARSVÆÐI	40.0	4.0	4.0	48.0
Málmsmiðar	40.0	6.8	5.1	51.9
Skipasm. og viðg.	40.0	4.2	3.1	47.3
Trésmiðar	40.0	6.0	1.2	47.2
Húsgagnagerð	40.0	1.7	0.6	42.3
Bifr. sm. og viðg.	40.0	5.5	2.6	48.1
Rafvirkjun	40.0	5.8	6.7	52.5
Prentun og bókað.	40.0	0.2	10.4	50.6
IÐNAÐARMENN UTAN				
HÖFUÐBORGARSVÆÐIS	40.0	5.0	6.3	51.3
ALLIR IÐNAÐARMENN				
Í ÚRTAKINU	40.0	4.3	4.7	49.0

ALLT ÚRTAKIÐ

Tafla 4.5

TÍMAKAUPSTAFLA - 1. ársfj. 1981

VERKAKONUR

	Vinnu- stundir þús.	Hlutur einstakra þátta meðaltímakaups					Meðal- tímak. kr.
		Hreint tímak. í dagv. kr.	Eftir- vinna kr.	Nætur- vinna kr.	Vakta- vinna kr.	Bónus kr.	
VERKAKONUR Á HÖFUÐBORGARSVÆÐI	342	24,31	0,22	0,94	0,59	5,34	31,40
Fiskvinna	130	22,97	0,17	0,60	-	11,71	35,45
Verksmiðjuvinna	34	24,46	0,14	0,52	-	-	25,12
Fatasaumur	30	23,24	0,04	0,05	-	8,07	31,40
Brauð- og kökugerð	4	26,23	0,08	0,34	-	-	26,65
Prentun og bókað.	11	30,87	-	4,27	0,50	2,77	38,41
Kjötiðnaður	51	23,77	0,21	0,14	-	-	24,12
Ýmis vinna	16	28,96	0,24	0,97	-	1,33	31,50
VERKAKONUR UTAN HÖFUÐBORGARSVÆÐIS	519	24,34	0,44	1,22	0,41	6,01	32,42
Fiskvinna	281	23,87	0,53	1,41	-	8,30	34,11
Fatasaumur	10	24,02	0,05	0,08	-	2,66	26,81
Ýmis vinna	13	25,66	0,54	0,99	0,90	1,84	29,93
Verksmiðjuvinna	115	24,22	0,09	0,58	0,66	5,63	31,18
ALLAR VERKAKONUR Í ÚRTAKINU	861	24,34	0,35	1,10	0,48	5,74	32,01

Tafla 4.6

VINNUTÍMATAFLA - 1. ársfj. 1981

VERKAKONUR

	Dvt.			Meðalfj. vinnust. á viku
	Dvt.	Evt.	Nvt.	
VERKAKONUR Á HÖFUÐBORGARSVÆÐI	40.0	0.8	1.2	42.0
Fiskvinna	40.0	0.9	1.3	42.2
Verksmiðjuvinna	40.0	0.6	1.4	42.0
Fatasaumur	40.0	0.1	-	40.1
Brauð- og kökugerð	40.0	0.3	0.9	41.2
Prentun og bókað.	40.0	-	3.1	43.1
Kjötiðnaður	40.0	1.1	0.4	41.5
Ýmis vinna	40.0	1.2	2.5	43.7
VERKAKONUR UTAN HÖFUÐBORGARSVÆÐIS	40.0	1.9	2.2	44.1
Fiskvinna	40.0	2.5	2.8	45.3
Fatasaumur	40.0	0.3	0.2	40.5
Ýmis vinna	40.0	2.6	2.1	44.7
Verksmiðjuvinna	40.0	0.7	0.8	41.5
ALLAR VERKAKONUR Í ÚRTAKINU	40.0	1.4	1.7	43.1

ALLT ÚRTAKIÐ

Tafla 4.7

TÍMAKAUFSTAFLA - 1. ársfj. 1981

VERSLUNARMENN

	Hlutur einstakra þátta meðaltímakaups						
	Vinnu- stundir þús.	Hreint tímak. í dagv. kr.	Eftir- vinna kr.	Natur- vinna kr.	Vakta- vinna kr.	Bónus kr.	Meðal- tímak. kr.
KARLAR VIÐ AFGRST. Á HÖFUÐBORGARSV.	51	37,00	0,80	1,76	-	0,02	39,58
KONUR VIÐ AFGRST. Á HÖFUÐBORGARSV.	67	28,05	0,52	2,46	-	-	31,03
KARLAR VIÐ AFGRST. UTAN HÖFUÐBORGARSV.	100	32,28	0,78	1,83	-	0,01	34,90
KONUR VIÐ AFGRST. UTAN HÖFUÐBORGARSV.	167	26,69	0,35	2,15	-	0,01	29,20
KARLAR, ÚRTAKIÐ ALLT, AFGRST.	151	33,79	0,80	1,89	-	0,01	36,49
KONUR, ÚRTAKIÐ ALLT, AFGRST.	234	27,08	0,39	2,24	-	0,01	29,72

Tafla 4.8

VINNUTÍMATAPLA - 1. ársfj. 1981

VERSLUNARMENN

	Dvt.			Meðalfj. vinnust. á viku
	Dvt.	Evt.	Nvt.	
KARLAR VIÐ AFGRST. Á HÖFUÐBORGARSV.	40.0	2.3	2.7	45.0
KONUR VIÐ AFGRST. Á HÖFUÐBORGARSV.	40.0	1.5	4.0	45.5
KARLAR VIÐ AFGRST. UTAN HÖFUÐBORGARSV.	40.0	2.7	3.1	45.8
KONUR VIÐ AFGRST. UTAN HÖFUÐBORGARSV.	40.0	1.2	2.5	43.7
KARLAR, ÚRTAKIÐ ALLT, AFGRST.	40.0	2.5	3.0	45.5
KONUR, ÚRTAKIÐ ALLT, AFGRST.	40.0	1.3	3.0	44.3

Launadreifing.

Sökum tæknilegra orsaka féll launadreifingaryfirlit fyrir 4. ársfjórðung 1980 niður í fréttabréfi 51, og birtist það því hér í þessu fréttabréfi ásamt yfirlitinu fyrir 1. ársfjórðung 1981.

ALLT ÚRTAKIÐLAUNADREIFING - 1. ársfj. 1981.Miðað við hreint tímak. í dagv.

Tafla 5.1	Fjöldi	Neðri fjórðungur kr.	Mið tala kr.	Meðal-tal kr.	Efri fjórðungur kr.
	1.	2.	3.	4.	5.
VERKAMENN	2616	23,76	26,31	27,33	28,58
VERKAKONUR	2612	22,68	23,22	24,34	24,51
ÍÐNAÐARMENN	609	30,02	36,96	37,25	42,22
AFGREIÐSLU-FÓLK, KARLAR	320	27,36	31,14	33,79	37,68
AFGREIÐSLU-FÓLK, KONUR	639	24,87	26,34	27,08	27,78

Tafla 5.2

VISITÖLUR	Neðri fjórðungur	Mið tala	Meðal-tal	Efri fjórðungur
Meðaltal:100	2.	3.	4.	5.
VERKAMENN	87	96	100	105
VERKAKONUR	93	95	100	101
ÍÐNAÐARMENN	81	99	100	113
AFGREIÐSLU-FÓLK, KARLAR	81	92	100	112
AFGREIÐSLU-FÓLK, KONUR	92	97	100	103

ALLT ÚRTAKIÐLAUNADREIFING - 4. ársfj. 1980.Miðað við hreint tímak. í dagv.

	Fjöldi	Neðri fjórðungur kr.	Miðtala kr.	Meðaltal kr.	Efri fjórðungur kr.
	1.	2.	3.	4.	5.
VERKAMENN	3073	20,99	22,61	24,09	25,16
VERKAKONUR	2982	20,19	20,90	21,66	22,12
ÍENADARMENN	597	29,36	31,92	32,71	34,90
AFGREIÐSLU-FÓLK, KARLAR	357	23,91	28,10	31,42	34,97
AFGREIÐSLU-FÓLK, KONUR	756	21,97	23,85	24,52	25,37

VISITÖLUR Meðaltal:100	Neðri fjórðungur	Miðtala	Meðaltal	Efri fjórðungur
	2.	3.	4.	5.
VERKAMENN	87	94	100	104
VERKAKONUR	93	96	100	102
ÍENADARMENN	90	98	100	107
AFGREIÐSLU-FÓLK, KARLAR	76	89	100	111
AFGREIÐSLU-FÓLK, KONUR	90	97	100	103

Neðri fjórðungur gefur til kynna hreint tímakaup þess launþega, sem er þannig staðsettur í launastiganum, að fjórðungur launþega hefur lægra tímakaup en hann, en þrjú fjórðu launþega eru með hærra tímakaup.

Miðtala sýnir hreint tímakaup þess sem er í miðjum launastiganum, helmingur launþega nær ekki því tímakaupi sem miðtalan gefur til kynna, hinn helmingurinn er með tímakaup yfir miðtölu.

Efri fjórðungur sýnir tímakaup launþega sem er með hærra tímakaup en 3/4 hlutar launþegahópsins, en einn fjórðungur hefur tímakaup sem er yfir mörkum efri fjórðungs.

Launatengd gjöld og launa-
kostnaður á virka vinnustund.

I Óbeinn launakostnaður.

Í fréttabréfum Kjararannsóknarnefndar hefur verið leitast við að gefa árlegt yfirlit um ýmis launatengd gjöld og annan óbeinan kostnað sem atvinnurekendum ber að greiða til viðbótar beinum launagreiðslum. Síðasta yfirlit af þessu tagi var birt í 48. fréttabréfi nefndarinnar.

Þar sem samtekt á óbeinum launakostnaði birtist með árlegu millibili, verða oft á tíðum breytingar frá ári til árs og þykir því rétt að geta þeirra helstu hér.

Samkvæmt lögum nr. 97 frá 29. des. 1980 skal greiða fæðingarstyrk kvenna úr Tryggingastofnun ríkisins og fellur hann þar með niður sem launatengt gjald á atvinnurekendur. Þá var iðnaðargjaldið svokallaða fellt niður frá og með ársbyrjun 1981.

Nýtt gjald var lagt á með lögum um aðbúnað, hollustuhætti og öryggi á vinnustöðum og kallast hér vinnueftirlitsgjald en því eru gerð nánari skil í eftirfarandi yfirliti yfir einstaka gjöld.

Að þessu sinni verður birt, auk sundurliðaðs yfirlits í krónutölu, annað er sýnir einstaka gjöld sem hlutfall af þeim viðmiðunarkaup-
töxtum er notaðir hafa verið til þessa, en þeir eru:

Iðjutaxti (9. flokkur B) eftir 2 ár (var áður 2. flokkur).

Hafnarvinnutaxti (8. flokkur A) eftir 1 ár með 5% álagi (var áður 3. taxti).

Taxti fiskvinnslufólks (8. flokkur A) eftir 1 ár (var áður 3. taxti).

Prentvinnutaxti fyrir almenna prentun, handsetningu prentverks o.fl.

Taxti afgreiðslufólks með grunnskóla- eða gagnfræðapróf (11. flokkur A) eftir 2ja ára starf (var áður 4. flokkur).

Taxti skrifstofufólks C, sem lokið hefur prófi á viðskiptasviði á menntaskólastigi (13. flokkur B) eftir 4 ára starf (var áður 5 flokkur).

Taxtakaupið er miðað við 1. júlí 1981.

1. Kauptaxtar

Iðja 9. flokkur B iðnverkafólks er 1. júlí 1981 25,86 kr. á greidda vinnustund eftir 2 ára starf.

Hafnar-
verkamenn Hafnarvinna greiðist eftir 8. flokki A verkafólks sem er 1. júlí 1981 24,84 kr. á klst. eftir 1 árs starf.

Að meðtöldu almennu hafnarvinnuálagi 5% kr. 26,10.

Fisk-
vinnslu-
fólk Almenn fiskvinna er eftir flokkaskipun verkafólks í 8. flokki A sem er 1. júlí 1981 kr. 24,84 eftir 1 árs starf.

Prentarar Almenn prentun, vinna handsetjara o.fl. eftir 1 ár er 1. júlí 1981 kr. 29,74 á greiðslustund.

Afgr.
fólk 11. flokkur A hjá afgreiðslufólki eftir 2 ár er kr. 27,60 1. júlí 1981.

Skrif-
stofufólk Samkvæmt flokkaskipun skrifstofufólks 13. flokkur A eftir 4 ár kr. 29,97 á klst. þann 1. júlí 1981.

2. Veikindakaup

Um launagreiðslur í veikinda- og slysatilfellum fer eftir lögum nr. 19/1979, nema launþegi eigi betri rétt samkvæmt ákvæðum kjarasamnings. Lög þessi mæla svo fyrir, að á fyrsta starfsári hjá sama atvinnurekanda skuli verkafólk einskis missa í launum í tvo daga fyrir hvern unninn mánuð, forfallist það vegna veikinda.

Eftir 1 ár samfelld hjá sama atvinnurekanda heldur verkafólk óskertum launum í 1 mánuð í veikindatilvikum. Eftir þriggja ára samfelld starf bætist við þetta 1 mánuður á dagvinnulaunum og annar mánuður til eftir fimm ára samfellda ráðningu hjá sama atvinnurekanda.

Iója Samkvæmt lögum. Áætlað 3.5% á laun.

Fisk-
vinnslu-
fólk og
hafnar
verkamenn Samkvæmt lögum. Áætlað 3.5% á laun.

Prentarar Prentarar eiga nokkru rýmri rétt til laun í veikinda- tilfellum en lög kveða á um. Áætlað 4.0% á laun.

Verzl. og
skrif-
stofufólk Á rýmri rétt en felst í lögum nr. 19/1979. Áætlað 3.1% á laun. Ástæðan fyrir því að þessi tala er lægri en hjá hinum hópnum, þrátt fyrir rýmri rétt, er að reiknað er með lægri tíðni veikinda- og slysa hjá verslunar og skrifstofufólki en þeim hópnum öðrum sem hér er fjallað um.

3. Slysabætur.

Um launagreiðslur í slysatilfellum fer eftir þeim lög-
um sem vitnað var til að framan eða kjarasamningi,
veiti hann launþega rýmri rétt. Vinnuveitandi á jafnan
rétt til þeirra bóta sem slysatrygging greiðir starfs-
manni meðan hann nýtur launa.

<u>Iója</u>	<u>Fyrsta árið</u>	<u>Eftir 1 ár hjá sama atvinnur.</u>	<u>Eftir 3 ár hjá sama atvinnur.</u>	<u>Eftir 5 ár hjá sama atvinnur.</u>
	Óskert laun í 2 mán. og dagv. í 1 mán.	Óskert laun í 2 mán. og dagv. í 2 mánuði.	Óskert laun í 2 mán. og dagv. í 3 mánuði.	Óskert laun í 2 mán. og dagv. í 4 mánuði.

Kostnaður er áætlaður 0.7% ofan á greidd laun.

<u>Hafnar- verkamenn</u>	Dagvinnu í 3 mánuði	Óskert laun í 1 mán. og dagv. í 3 mánuði.	Óskert laun í 1 mán. og dagv. í 4 mánuði.	Óskert laun í 1 mán. og dagv. í 5 mánuði.
------------------------------	---------------------	---	---	---

Fisk-vinnslu-
fólk

Prentarar við hafnarvinnu 1.1%, vegna fiskvinnslufólks 0.6%, vegna
Versl. og prentara 0.7%, vegna skrifstofufólks 0.3% og vegna afgr.
skrif- fólks 0.4%.
stofufólk

4. Orlof.

Orlof er almennt 24 virkir dagar á ári (laugardagar taldir virkir). Iðjufólk fær 25 daga orlof eftir 10 ára starf hjá sama iðnfyrirtæki og 27 daga eftir 15 ára starf. Prentarar fá 25 daga orlof á ári (samningar 9. maí 1974) og 28 daga eftir 12 ára starf í iðninni. Verslunarmenn fá 27 daga orlof eftir 10 ára starf hjá sama vinnuveitanda. Til einföldunar er hér aðeins reiknað með 8.75% orlofi á laun prentara og 8.33% orlof á laun annarra.

6. Vinnueftirlitsgjald.

Samkvæmt reglugerð nr. 183/1981 við lög nr. 46/1980 um aðbúnað, hollustuhætti og öryggi á vinnustöðum skulu þeir sem hafa starfsemi, þar sem einn eða fleiri menn vinna, greiða iðgjöld í ríkissjóð er nema 0.0896% af greiddum vinnulaunum. Þessar greiðslur skulu notaðar til þess að standa straum af kostnaði við vinnueftirlit ríkisins.

7. Sjúkrasjóður.

Iðgjöld atvinnurekenda til sjúkrasjóða nema að lágmarki 1% af útborguðu kaupum skv. lögum nr. 19/1979.

8. Orlofsheimilaskjóður.

Atvinnurekendur greiða 0.25% af öllu kaupum til orlofsheimilaskjóða verkafélaga. Auk þess greiða iðnrekendur (vegna Iðjufólks) önnur 0.25% til eigin orlofskjóðs. Samsvarandi regla gildir hjá vinnuveitendum verslunar- og skrifstofufólks þar sem 0.25% launa greiddast til Félagsheimilaskjóðs.

9. Lífeyrissjóður.

Greiðsla atvinnurekenda til lífeyrissjóðs er 6% af útborguðu dagvinnukaupum skv. samningi samninganefndar ASÍ og samtaka vinnuveitenda dags. 19. maí 1969.

10. Slysatrygging I.

Í kjarasamningnum í des. 1971 var samið um að atvinnurekendur skyldu tryggja starfsfólk fyrir dauða eða varanlegri örorku af völdum slyss í starfi eða á eðlilegri leið milli heimilis og vinnustaðs. Í kjarasamningnum í júní 1977 var ennfremur samið um að greiddir skyldu dagpeningar í slysatilfellum.

Iðja Flest Iðjufólk er í 4. flokki : 2.80 kr. á viku.

Hafnar-
verkamenn Eru flestir í 9. flokki : 6.20 kr. á viku.

Fisk-
vinnslu-
fólk Er í 3. flokki sem er 2.10 kr. á viku eða í 5. flokki sem er 3.30 kr. á viku. Áætlað 2.33 kr. á viku.

Afgr.fólk Er flest í 2. flokki sem er 1.60 kr. á viku.

Skrif-
stofufólk Er í 1. flokki : 1.10 kr. á viku.

Prentarar Eru í 3., 4. eða 5. flokki, áætlað 2.71 kr. á viku.

11. Atvinnuleysistryggingarsjóður.

Vikugjald atvinnurekenda til sjóðsins samkvæmt 5. gr. laga um atvinnuleysistryggingar er kr. 6.36.

12. Lífeyristryggingar.

Lífeyristryggingar taka til ellilífeyris, örorkulífeyris, makabóta, barnalífeyris, mæðralauna, ekkjubóta og ekkju-
lífeyris. Samkvæmt 20. gr. laga um almannatryggingar skulu atvinnurekendur bera 14% af útgjöldum lífeyris-
trygginganna. Iðgjald fyrir árið 1980 hefur verið ákveðið með lögum nr. 103, 29. des. 1981 óbreytt frá fyrra ári, 2% af launum eins og þau eru skilgreind í 25. gr. laga um almannatryggingar.

13. Slysatrygging II.

Um slysatryggingu II gilda ákvæði IV. kafla, 27. - 39. gr. laga um almannatryggingar. Slysatryggingar þessar taka til slysa við vinnu, iðnnám, björgunarstörf og stjórn aflvéla og ökutækja. Útgjöld slysatrygginga skulu borin af atvinnurekendum. Iðgjald reiknast af sama stofni og lífeyristryggingagjald og er fyrir árið 1981 0.1% af launum, samkvæmt reglugerð nr. 201, 3. gr. frá 15. maí 1981.

14. Launaskattur.

Um launaskatt gilda lög nr. 14/1965. Launaskattur er nú 3.5% af launum. Undanskilin eru laun vegna starfa við búrekstur og laun sjómanna á fiskiskipum.

15. Félagsgjöld atvinnurekenda.

Iója Gjald til VSÍ er 0.35% af launagreiðslum s.l. árs.
Hafnar-
verkamenn
og fisk-
vinnslu-
fólk Gjald til VSÍ er 0.35% af greiddum launum s.l. árs.
Prentarar Gjald til VSÍ er 0.35% af launum s.l. árs.
Afgr. og
skrif-
stofufólk 0.35% af launum s.l. árs.

16. Aðstöðugjald.

Aðstöðugjald leggst á sama stofn og Iðnlánasjóðsgjald.

Iója og Aðstöðugjald er 1% á gjöld iðnfyrirtækja.

prentarar

Hafnar- Aðstöðugjald er 1.3% á öll gjöld við hafnarvinnu og
verkamenn vöruafgreiðslu, nema á vinnu um borð í skipi 0.65%.

Áætlað að meðaltali 1.1%.

Fisk- Aðstöðugjald er 0.5% á öll gjöld fyrirtækja í fisk-
vinnslu- vinnslu.

fólk

Afgr.og Áætlað 1% af öllum gjöldum.

skrif-

stofufólk

17. Iðnlánasjóðsgjald.

Iðnlánasjóðsgjald er nú 0.6% á öll gjöld iðnfyrirtækja
nema söluskatt, aðstöðugjald og eignaskatt skv. lögum
nr. 45 3. apríl 1963 um Iðnlánasjóð.

Laun og launatengd gjöld.

<u>Tafla 5.1</u>	<u>Iðja</u>	<u>Hafnar-</u>	<u>Fiskv.</u>	<u>Prent-</u>	<u>Afgr.</u>	<u>Skrifst</u>
	<u>kr.</u>	<u>verkam.</u>	<u>fólk</u>	<u>arar</u>	<u>fólk</u>	<u>fólk</u>
		<u>kr.</u>	<u>kr.</u>	<u>kr.</u>	<u>kr.</u>	<u>kr.</u>
1. Dagvinnutaxti	25.86	26.10	24.84	29.74	27.60	31.84
2. Veikindagreiðslur	0.91	0.91	0.87	1.19	0.86	0.99
3. Slysagreiðslur	0.18	0.29	0.15	0.21	0.11	0.10
4. Orlof	2.24	2.27	2.15	2.72	2.38	2.74
5. Samtals	29.19	29.57	28.01	33.86	30.95	35.67
6. Vinnueftirlitsgjald 0.0896% af 5	0.03	0.03	0.03	0.03	0.03	0.03
7. Sjúkrasjóður 1% af 5	0.29	0.30	0.28	0.34	0.31	0.36
8. Orlofsheimilásjóður	0.15	0.07	0.07	0.08	0.15	0.18
9. Lífeyrissj. 6% af 1.-3.	1.62	1.64	1.55	1.87	1.71	1.98
10. Slysatrygging I	0.07	0.16	0.06	0.07	0.04	0.03
11. Atvinnuleysistr.sjóður	0.16	0.16	0.16	0.16	0.16	0.16
12. Lífeyristr. 2% af 5	0.58	0.59	0.56	0.68	0.62	0.71
13. Slysatr.II 0.100% af 5	0.03	0.03	0.03	0.03	0.03	0.04
14. Launaskattur 3.5% af 5	1.02	1.03	0.98	1.19	1.08	1.25
15. Félagsgj. atv.rekenda	0.07	0.07	0.07	0.08	0.07	0.09
16. Aðstöðugjald	0.33	0.37	0.16	0.38	0.35	0.41
17. Iðnlánasjóðsgjald	0.20	-	-	0.23	-	-
18. LAUN OG LAUNATENG D GJ.	33.74	34.02	31.96	39.00	35.50	40.91
Óbeinn launakostnaður sem hlutfall af taxta	30.5%	30.3%	28.7%	31.1%	28.6%	28.5%

Launatengd gjöld
sem hlutfall af kaupþóxtum.

<u>Tafla 5.2</u>	<u>Iðja</u>	<u>Hafnar- verkam.</u>	<u>Fiskv. fólk</u>	<u>Prent- arar</u>	<u>Afgr. fólk</u>	<u>Skrifst. fólk</u>
1. Dagvinnutaxti	100	100	100	100	100	100
2. Veikindagreiðslur	3.50	3.50	3.50	4.00	3.10	3.10
3. Slysagreiðslur	0.70	1.10	0.60	0.71	0.40	0.31
4. Orlof	8.66	8.70	8.66	9.15	8.62	8.61
5. Samtala I	112.86	113.30	112.76	113.86	112.12	112.02
6. Vinnueftirlitsgjald	0.12	0.11	0.12	0.10	0.11	0.09
7. Sjúkrasjóður	1.12	1.15	1.13	1.14	1.12	1.13
8. Orlofaheimilassjóður	0.58	0.27	0.28	0.27	0.54	0.57
9. Lífeyrissjóður	6.26	6.28	6.24	6.29	6.20	6.22
10. Slysatrygging I	0.27	0.61	0.24	0.24	0.14	0.09
11. Atvinnuleysistr.sjóður	0.62	0.61	0.64	0.54	0.59	0.50
12. Lífeyristrygging	2.24	2.26	2.25	2.29	2.25	2.23
13. Slysatrygging II	0.12	0.11	0.12	0.10	0.11	0.13
14. Launaskattur	3.94	3.95	3.95	4.00	3.91	3.93
15. Félagsgj. atv.rekenda	0.27	0.27	0.28	0.27	0.25	0.28
16. Aðstöðugjald	1.28	1.42	0.64	1.28	1.27	1.29
17. Iðnlánasjóðsgjald	0.77	-	-	0.77	-	-
Samtala II	130.47	130.34	128.65	131.14	128.61	128.48
Óbeinn launakostnaður sem hlutfall af taxa	30.5%	30.3%	28.7%	31.1%	28.6%	28.5%

Kaupmáttur kauptaxta m. v. vísitölu framfærslukostn. 1971 = 100.

	Verka- menn	Verka- konur	Iðn- menn	Versl/ skrifst. fólk	ASÍ land- verkf.	Opinb. starfs- menn	"Allir" launb.
1971	100.0	100.0	100.0	100.0	100.0	100.0	100.0
1972	109.5	109.5	106.9	112.3	109.5	113.3	110.6
1973	110.5	110.2	106.7	112.2	109.9	116.4	111.8
1974	112.2	114.1	113.1	117.0	113.8	122.3	116.4
1975	100.4	103.5	97.2	102.9	100.6	96.3	99.3
1976	96.5	100.5	91.3	96.8	95.7	90.5	94.2
1977	105.1	109.6	97.9	103.8	103.5	109.0	105.2
1978	113.2	119.2	101.4	110.5	110.3	119.8	113.1
1979	111.1	116.5	99.8	113.4	109.4	118.4	112.1
1980	106.5	111.3	95.8	108.9	104.9	110.8	106.7
<u>1977</u>							
maí	94.0	98.0	88.7	94.1	93.2	91.7	92.7
júlí	116.2	121.1	107.9	114.1	114.2	123.6	117.0
desember	116.8	122.4	106.3	113.7	114.1	126.8	117.9
<u>1978</u>							
mars	110.9	116.2	100.5	108.9	108.4	119.7	111.8
maí	103.7	108.6	94.0	101.8	101.4	111.9	104.5
ágúst	111.6	119.2	97.3	109.5	108.4	114.6	110.2
sept.	118.8	124.7	107.1	115.5	115.8	125.9	118.7
desember	118.8	124.6	107.0	115.4	115.7	125.6	118.6
<u>1979</u>							
janúar	116.4	122.1	104.9	113.1	113.4	124.7	116.8
febrúar	113.2	118.7	102.0	109.9	110.2	121.3	113.5
mars	116.6	122.3	105.0	113.2	113.5	125.0	116.9
apríl	111.8	117.3	100.7	113.7	110.1	123.5	114.1
maí	107.1	112.3	96.5	111.3	106.0	118.3	109.7
júní	114.4	120.1	102.7	118.5	113.1	123.3	116.1
júlí	112.4	117.9	100.9	116.4	111.1	118.2	113.2
ágúst	108.9	114.2	97.8	112.8	107.7	114.6	109.7
sept.	112.3	117.8	100.8	116.3	111.0	118.1	113.1
október	106.0	111.2	95.2	109.8	104.8	111.5	106.8
nóvember	103.6	108.6	93.0	107.3	102.4	108.9	104.3
desember	113.9	119.5	102.3	118.0	112.6	119.9	114.8
<u>1980</u>							
janúar	109.5	114.9	98.3	113.5	108.3	115.2	110.3
febrúar	106.3	111.6	95.5	110.2	105.1	111.9	107.1
mars	108.7	114.0	97.6	112.6	107.5	114.3	109.5
apríl	103.8	108.9	93.2	107.5	102.6	109.2	104.6
maí	99.4	104.3	89.3	103.0	98.3	104.6	100.2
júní	107.4	112.7	96.4	111.3	106.2	113.0	108.2
júlí	104.8	109.9	94.1	108.5	103.6	110.2	105.6
ágúst	100.7	105.6	90.4	104.3	99.5	109.1	102.4
sept.	104.9	110.0	94.1	108.6	103.7	113.7	106.6
október	104.2	109.0	93.7	106.9	102.8	110.7	105.1
nóvember	111.0	114.6	100.8	108.8	108.3	107.2	108.0
desember	115.1	118.9	104.6	112.9	112.3	111.8	112.2
<u>1981</u>							
janúar	109.6	113.2	99.5	107.5	107.0	108.5	107.4
febrúar	107.1	110.6	97.3	105.0	104.5	106.0	105.0
mars	109.4	112.9	99.3	107.2	106.7	108.3	107.2
apríl	106.8	110.3	97.0	104.7	104.2	105.9	104.7
maí	103.8	107.2	94.3	101.8	101.3	102.9	101.8
júní	108.2	111.7	98.2	106.1	105.6	107.3	106.1
júlí	106.4	109.8	96.6	104.3	103.8	105.6	104.3

Þróun helstu þjóðhagsstærða.

Visitölur 1971 = 100.

	1972	1973	1974	1975	1976	1977	1978	Bráðab. Spá 1979	Spá 1980
Þjóðarframleiðsla	105.7	113.8	117.9	115.5	118.6	125.7	131.2	135.0	135.4
Þjóðartekjur	105.4	117.6	118.9	112.0	118.7	129.4	135.1	133.7	131.5
Þjóðartekjur á mann	103.8	114.2	113.8	105.9	111.2	120.3	124.5	122.0	119.7
Einkaneysla	109.6	119.2	127.5	114.7	115.9	125.2	132.7	135.3	133.9
Einkaneysla á mann	108.0	115.6	122.0	108.5	108.5	116.3	122.3	123.5	121.2
Samneysla	107.6	117.7	124.9	130.9	140.1	141.2	146.5	151.7	152.4
Fjármunamyndun	99.0	119.0	131.8	120.7	117.6	131.1	121.8	121.9	130.1
Útflutningur	110.3	120.1	119.2	120.8	135.2	149.2	170.9	179.9	182.5
Innflutningur	101.4	120.6	136.5	122.4	120.9	143.5	152.4	156.5	161.2
Breyting viðskipta- kjara, %.	-0.6	15.3	-9.8	-14.6	12.7	8.4	0.0	-10.3	-5.0
Viðskiptajöfn. í hlut- falli við þjóðarfrl. %	-2.6	-2.7	-11.0	-11.1	-1.7	-2.5	1.4	-0.8	-3.6
Löng erl. lán í hlut- falli við þjóðarfrl. %	25.2	21.7	29.4	34.9	33.8	31.6	33.8	34.6	35.2
Greiðslubyrði af erl. lánunum í % af útflutn. tekjum	11.4	9.1	11.2	14.2	13.8	13.7	13.3	12.8	14.1
Framfærslukostnaður	110.4	134.9	192.9	287.3	379.8	495.4	713.8	1038.3	1646.2
Verðlag vöru og þjón.	114.4	142.7	202.9	304.7	407.0	531.0	766.0	1116.2	1774.4

Heimildir: Þjóðhagsstofnun,
Hagstofan.