

# Fréttabréf

Kjararannsóknarnefndar

Kjararannsóknarnefnd  
Skólavörðustíg 12  
Símar: 21775 og 21776

F R É T T A B R É F

25

Kjararannsóknarnefnd er þannig skipuð  
í september 1974:

Eðvarð Sigurðsson  
Guðmundur H. Garðarsson  
Haukur Björnsson  
Júlíus K. Valdimarsson  
Ólafur Jónsson (formaður)  
Snorri Jónsson

Liðsýkill:

	Bls.
I Tímakaup og vinnutími á 2. ársfjórðungi í Reykjavík.	3
II Vísitala framfærslukostnaðar.	23
III Vísitala byggingarkostnaðar.	25
IV Skýringar við tímakaupstöflur.	27
V Atvinnuleysi.	32

Tímakaup og vinnutími í Reykja-  
vík á 2. ársfjórðungi 1974.

Þau gögn sem liggja til grundvallar greiddu tímakaupi eru fengin úr bókhaldi 47 fyrirtækja og ná yfir 1302 þús. vinnustundir.

Tímakaup og vinnutími verkamanna.

Á tímabilinu frá 2. ársfj. 1973 til 2. ársfj. 1974 urðu fjórum sinnum hækkanir á kaupgreiðsluvísitölu þ. e. 1. júní, 1. sept. og 1. des. 1973 og 1. mars 1974. Þá urðu einnig verulegar grunnkaupshækkanir þann 26. febr. síðastliðinn. Hækkanir þessar sundurliðast þannig:

Hækkun kaupgreiðsluvísit.	25,9%
Hækkun grunnkaups	19,1%
Víxlverkandi hækkunaráhrif	4,9%
Heildarhækkun	<u>49,9%</u>

Á sama tíma hefur greitt tímakaup í dagvinnu hækkað úr kr. 168,36 (áætlun) í kr. 265,90 eða um 57,9%. Samkvæmt þessu hefur hlutfallslegt launaskrið verið um 8,0%, en þess ber að geta að tölur um 2. ársfj. 1973 byggja á áætlun, en ekki raunverulegu úrtaki. Meðaltímakaup án hd. álags hefur á sama tíma hækkað úr kr. 200,62 í kr. 318,52 eða um 58,8%.

<u>Tafla 1,1</u>	Dvt.	Evt.	Nvt.	Tafla 1,1 sýnir hlutfallslega skiptingu
2. ársfj. 1974	%	%	%	vinnutíma verkamanna á
Alm. verkamannav.	67,9	13,8	18,3	2. ársfj. 1974 og aftur
Aðst.v/fagv.	75,4	12,9	11,7	til 1966. Tölurnar eru
Vélstjórn	64,3	9,8	25,9	þó ekki fyllilega sam-
Samanvegið	68,4	13,1	18,5	bærilegar vegna styttingar
<u>Meðaltöl</u>				vinnuvikunnar um áramótin 1971 - 1972. Þó má
2. ársfj. 1974	68,4	13,1	18,5	af þeim ráða að heildar-
2. " 1973	69,5	12,6	17,9	vinnutími hafi enn lengst,
2. " 1972	70,4	12,5	17,1	þar sem hlutfall eftir-
2. " 1971	72,5	12,5	15,0	og naturvinnu hefur aldrei
2. " 1970	73,1	11,2	15,7	verið herra.
2. " 1969	75,1	11,1	13,8	
2. " 1968	73,4	11,5	15,1	
2. " 1967	74,0	13,4	10,6	
2. " 1966	70,4	13,3	16,3	

Upplýsingar um raunverulegan vinnutíma eru nýtilkomnar. Á 1. og 2. ársfj. 1974 skiptist vikulegur vinnutími verkamanna þannig:

	Dvt.	Evt.	Nvt.	Samtals
2. ársfj. '74	37,6	6,4	9,0	53,0
1. ársfj. '74	37,5	7,1	6,3	50,9

Samkvæmt þessu hefur vikulegur vinnutími lengst um röskar tvær stundir á þessu tímabili. Þá ber að hafa í huga, að vinnutími á 1. ársfj. varð nokkuð styttri en ella vegna verkfalla sem þá urðu. Það skal tekið fram að tölur um vikulegan vinnutíma eru byggðar á sérstöku undirúrtaki úr gögnum Kjararannsóknarnefndar og í það úrtak fara aðeins þeir sem skila yfir 400 dagvinnutímum á viðkomandi ársfjórðungi. Tölur um hlutfallslega skiptingu vinnutímans byggja hins vegar á öllu úrtaki Kjararannsóknarnefndar. Fullur dagvinnutími (40 klst.) næst ekki einkum vegna þess að á hverjum ársfjórðungi skipta ávallt nokkrir launþegar um starf og þess vegna nær meðaltalið ekki 40 klst. á hvern launþega þrátt fyrir að aðeins þeir sem skila 400 klst. á ársfjórðungi eða meira lenda í úrvinnslunni.

Hluttur dag-,eftir,-og naturvinnu í atvinnutekjum verkafólks.

Tafla 1,2 sýnir hlutfallslega skiptingu atvinnutekna verkafólks eftir því hvort þeirra er aflað í dag-, eftir-, eða naturvinnu. Við gerð töflunnar var byggt á upplýsingum Kjararannsóknarnefndar um hlutfallslega skiptingu vinnutíma viðkomandi starfshópa, á því tímabili sem um ræðir.

Tafla 1,2 Hlutfallsleg skipting atvinnutekna.

Ár	Verkamenn			Iðnaðarmenn			Verkafólks		
	Dv.	Ev.	Nv.	Dv.	Ev.	Nv.	Dv.	Ev.	Nv.
	tekjur %	tekjur %	tekjur %	tekjur %	tekjur %	tekjur %	tekjur %	tekjur %	tekjur %
1970	70,1	14,5	15,4	74,6	12,0	13,4	91,4	4,6	4,0
1971	68,9	15,5	15,6	73,1	12,9	14,0	89,6	5,2	5,2
1972	65,5	15,4	19,1	69,2	14,1	16,7	88,1	6,0	5,9
1973	61,3	15,4	23,3	65,5	14,8	19,7	86,7	6,3	7,0
jan. jún. 1974	60,3	15,9	23,8	63,9	14,9	21,2	85,5	5,0	9,5

Niðurstöður töfiunnar eru þær, að hlutur yfirvinnu í atvinnutekjum hafi farið vaxandi allt þetta tímabil. Lætur nærri að nú sé 40% atvinnutekna verkamanna aflað með yfirvinnu, en þetta hlutfall er nokkru lægra en í iðnaðarmönnum og verkakönun. Við styttingu vinnu- vikunnar í ársbyrjun 1977 hækkar hlutfallið verulega, en áhrif vaxandi eftirspurnar á vinnumarkaðinum virðast ekki vera minni.

### Tímakaup iðnaðarmanna

Greitt tímakaup á 2. ársfj. 1973 og 1974.

Tafla 1,3	Tímakaup í dagv.		Aukn.	Meðaltímak.án hd.		Aukn.
	1973	1974	%	1973	1974	%
Skipasm. og viðg.	197,38	363,88	84,4	224,85	407,88	81,4
Málmsmíðar	202,82	380,16	87,4	241,77	459,29	90,0
Trésmíðar	216,31	351,57	62,5	249,01	416,77	67,4
Húsgagnagerð	213,78	348,03	62,8	239,09	392,68	64,2
Flugvirkjun	296,80	521,10	75,6	347,14	617,07	77,8
Bifr.sm.og viðg.	212,92	393,41	84,8	244,09	474,53	94,4
Rafvirkjun	229,71	400,40	74,3	268,58	465,68	73,4
Bökunarvinna	232,72	282,47	21,4	257,12	343,29	33,5
Prentun og bókgag.	228,25	377,71	65,5	264,77	461,11	74,2
Vegið meðaltal	216,55	374,54	73,0	250,35	444,82	77,7

Samkvæmt töflu 1,3 hefur tímakaup iðnaðarmanna hækkað um 73% frá 2. ársfj. 1973. Samsvarandi hækun hjá verkamönnum var 57,9%. Á 2. ársfj. 1973 var tímakaup iðnaðarmanna 28,6% herra en tímak. verkamanna en er nú 40,9% herra. Yfirvinna iðnaðarmanna virðist hafa farið vaxandi þar sem meðaltímakaup án hd. álags hækkar nokkru meira en tímak. í dagv. Óeðlilega lítil hækun hjá bökunum stafar líklega af rangri áætlun fyrir 2. ársfj. 1973. Áhrif þess á heildarniðurstöður eru hverfandi litlar.

Tafla 1

## Tímakaupstafla - 2. ársfj. 1974.

Verkamenn Véltafla 245	Heildar- vinnust. Vog		Tímak. Helgid. í dagv. álag		Eftirv. álag	Naturv. álag	Meðal- tímak.
	pús.		kr.	kr.	kr.	kr.	kr.
	1.	2.	3.	4.	5.	6.	7.
<u>Alm. verkamannav.</u>							
Fiskvinna	10	6	242,32	18,53	20,12	32,40	313,37
Hafnarvinna	193	19	230,48	13,29	18,98	41,39	304,14
Pakkhúsvinna	22	7	251,67	21,11	13,94	32,40	319,12
Lyftaravinna	33	2	239,39	11,73	19,38	44,06	314,56
Byggingarvinna	19	25	282,37	22,72	23,56	30,88	359,53
Afgreiðslustörf	28	11	326,45	34,78	4,97	46,15	412,35
Bæjarvinna	204	11	237,39	16,61	18,69	33,44	306,13
Verksmiðjuvinna	84	10	252,71	18,58	12,19	18,04	301,52
Slippvinna	26	2	281,35	26,47	20,92	25,06	353,80
Ýmis alm. vinna	51	7	264,66	24,07	15,47	44,43	348,63
Vegið meðaltal	670	100	262,77	20,76	17,39	34,85	335,77
<u>Aðstoð v/fagvinnu</u>							
Málmsmiðar	10	35	282,96	28,19	16,01	21,97	349,13
Trésmiðar	4	38	291,79	32,94	16,17	14,37	355,27
Bifr. sm. og viðg.	18	27	280,36	25,08	18,68	42,53	366,65
Vegið meðaltal	32	100	285,61	29,16	16,79	24,63	356,19
<u>Vélstjórn</u>							
Bílstjórar	77	80	258,35	23,23	11,62	48,20	341,40
Ýtu-og kranastj.	67	20	278,22	20,04	23,75	61,45	383,46
Vegið meðaltal	144	100	262,32	22,59	14,05	50,85	349,81
<u>Samanvegið</u>							
Alm. verkamannav.	670	71	262,77	20,76	17,39	34,85	335,77
Aðstoð v/fagvinnu	32	14	285,61	29,16	16,79	24,63	356,19
Vélstjórn	144	15	262,32	22,59	14,05	50,85	349,81
	846	100	265,90	22,21	16,80	35,82	340,73



Tafla 2

## Vinnutímatæfla - 2. ársfj. 1974.

## Verkamenn

Véltæfla 454

	Vog	Dvt.	Evt.	Nvt.	Meðalt. vinnust.
	1.	2.	3.	4.	5.
<u>Alm. verkamannav.</u>					
Fiskvinna	6	38,9	9,2	10,0	58,1
Hafnarvinna	19	37,7	8,8	14,0	60,5
Pakkhúsvinna	7	39,3	5,1	7,3	51,7
Lyftaravinna	2	38,1	8,9	14,8	61,8
Byggingarvinna	25	33,8	8,2	8,2	50,2
Afgreiðslustörf	11	39,8	0,8	0,8	41,4
Bæjarvinna	11	38,7	8,2	10,3	57,2
Verksmiðjuvinna	10	37,9	4,3	3,9	46,1
Slippvinna	2	37,8	7,6	6,1	51,5
Ýmis alm. vinna	7	39,5	5,5	12,0	57,0
Vegið meðaltal	100	37,4	6,8	8,7	52,9
<u>Aðstoð v/fagvinnu</u>					
Málmsmiðar	35	36,0	5,2	4,5	45,7
Trésmiðar	38	37,3	4,7	1,8	43,8
Bifr. sm. og viðg.	27	39,2	7,1	10,5	56,8
Vegið meðaltal	100	37,4	5,5	5,1	48,0
<u>Vélstjórn</u>					
Bílstjórar	80	39,1	4,1	12,6	55,8
Ýtu-og kranastj.	20	38,7	9,2	19,9	67,8
Vegið meðaltal	100	39,0	5,1	14,1	58,2
<u>Samangeigið</u>					
Alm. verkamannav.	71	37,4	6,8	8,7	52,9
Aðstoð v/fagvinnu	14	37,4	5,5	5,1	48,0
Vélstjórn	15	39,0	5,1	14,1	58,2
Vegið meðaltal	100	37,6	6,4	9,0	53,0

Tafla 3

## Tímakaupstafla - 2. ársfj. 1974.

Iðnaðarmenn Véltafla 265	Heildar-	Tímak.		Helgid.	Eftirv.	Naturv.	Meðal-
	vinnust. þús.	Vog	í dagv.	álag	álag	álag	tímak. kr.
	1.	2.	3.	4.	5.	6.	7.
<u>Tímavinna</u>							
Skipasm. og viðg.	13	3	363,88	38,63	22,32	21,68	446,51
Málmsmíðar	63	25	380,16	34,42	25,85	53,28	493,71
Trésmíðar	43	10	351,57	31,52	28,87	36,33	448,29
Húsgagnagerð	17	16	348,03	36,47	22,13	22,52	429,15
Flugvirkjun	24	2	521,10	54,59	11,41	84,56	671,66
Bifr. sm. og viðg.	35	17	393,41	35,30	25,75	55,37	509,83
Rafvirkjun	33	10	400,40	38,33	27,12	38,16	504,01
Bökunarvinna	5	4	282,47	26,62	16,90	43,92	369,91
Prentun og bókg.	11	13	377,71	38,78	-	83,40	499,89
Vegið meðaltal	244	100	374,54	35,78	21,55	48,73	480,60

Tafla 4

## Vinnutímatafla - 2. ársfj. 1974.

Iðnaðarmenn Véltafla 456	Vog	Dvt.	Evt.	Nvt.	Meðalt. vinnust.
	1.	2.	3.	4.	5.
Skipasm. og viðg.	3	37,3	6,0	3,5	46,8
Málmsmíðar	25	37,0	6,6	8,9	52,5
Trésmíðar	10	38,9	8,5	6,4	53,8
Húsgagnagerð	16	38,7	6,5	4,3	49,5
Flugvirkjun	2	37,8	2,5	6,5	46,8
Bifr. sm. og viðg.	17	39,2	6,8	8,2	54,2
Rafvirkjun	10	38,7	7,1	5,8	51,6
Bökunarvinna	4	40,0	6,2	11,0	57,2
Prentun og bókg.	13	38,9	-	5,5	44,4
Vegið meðaltal	100	38,4	5,9	6,9	51,2

Tafla 5

## Tímakaupstafla - 2. ársfj. 1974.

Verkatonur Véltafla 235	Heildar-	Tímak.		Helgid.	Eftirv.	Naturv.	Meðal-
	vinnust.	Vog	í dagv.	álag	álag	álag	tímak.
	pús.		kr.	kr.	kr.	kr.	kr.
	1.	2.	3.	4.	5.	6.	7.
Fiskvinna	4	15	197,12	12,53	7,12	3,98	220,75
Afgreiðslustörf	1	10	295,66	39,29	6,26	0,01	341,22
Verksmiðjuvinna	95	43	209,73	14,80	3,13	4,83	232,49
Bæjarvinna	28	1	207,27	13,89	7,58	9,50	238,24
Bökunarvinna	5	2	229,30	25,12	6,59	13,84	274,85
Fatasamur	10	19	238,49	33,14	0,76	0,39	272,78
Prentun og bókgag.	5	6	237,44	31,62	-	11,19	280,25
Ymis alm. vinna	8	4	247,17	29,07	2,69	26,14	305,07
Vegið meðaltal	156	100	225,42	22,17	3,50	4,84	255,93

Tafla 6

## Vinnutíma- og kaupgreiðslutafla 2. ársfj. 1974.

Verkatonur Véltafla 453	Vog	Dvt.	Evt.	Nvt.	Meðalt. vinnust.
	1.	2.	3.	4.	5.
Fiskvinna	15	37,0	5,8	2,2	45,0
Afgreiðslustörf	10	40,0	2,0	-	42,0
Verksmiðjuvinna	43	37,6	1,2	0,8	39,6
Bæjarvinna	1	38,4	2,2	2,2	42,8
Bökunarvinna	2	40,0	3,1	3,9	47,0
Fatasamur	19	35,2	0,2	0,1	35,5
Prentun og bókgag.	6	39,7	-	2,1	41,8
Ymis alm. vinna	4	39,9	1,0	5,9	46,8
Vegið meðaltal	100	37,6	1,7	1,2	40,5

Tafla 7

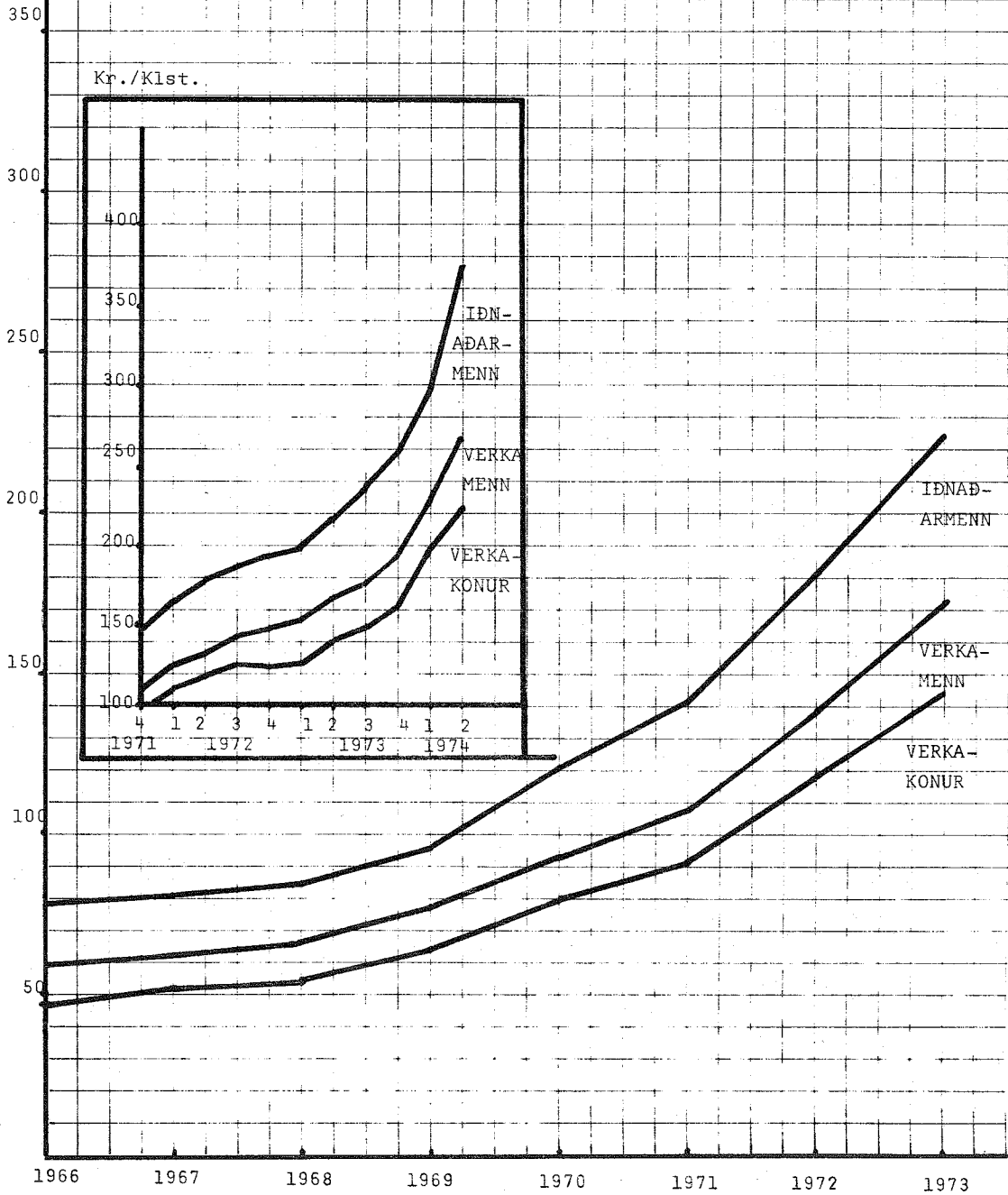
## Meðaltímakaup - 2. ársfj. 1974.

Flugáhafnir Véltöflur 275 og 375	Heildar-	Meðal-	Heildar-
	vinnust.	tímak.	kaup
	pús.	kr.	pús. kr.
Flugstj. (stór vél)	6	1.575,83	9014
" (meðal vél)	8	1.356,64	10373
Flugáh. (stór vél)	12	900,73	11241
" (meðal vél)	6	854,21	5330
Flugfreyjur	24	333,26	8011

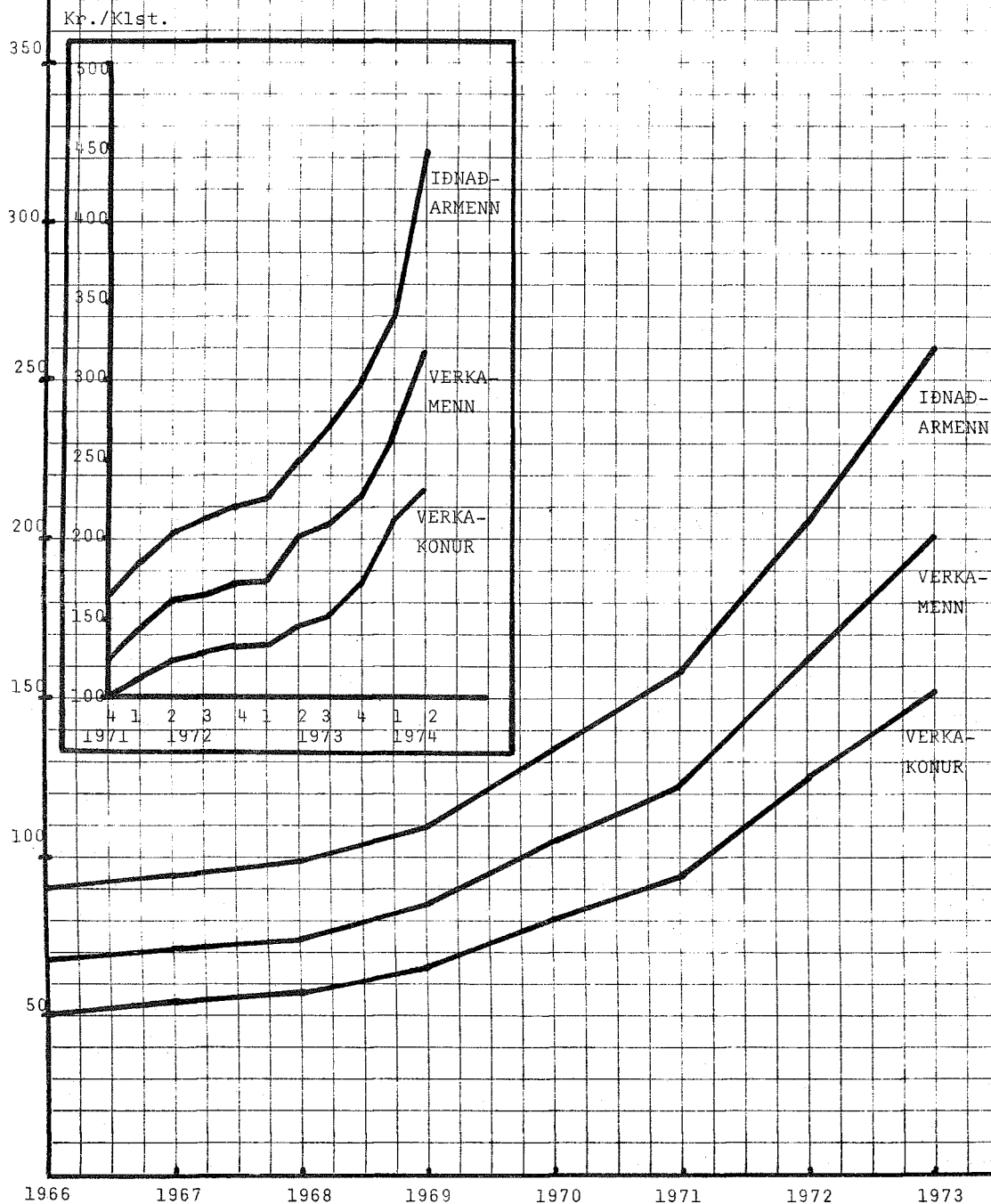
## Greitt tímakaup verkamanna.

Tafli I	Tímak. í dagv.	Meðaltímakaup		Ársfjórðungsleg hækkun %			
		ár. nd.	með. hd.	1	2	3	
	1.	2.	3.	4.	5.	6.	
1966	58,82	68,82	70,20	-	-	-	
1967	62,40	72,07	73,82	6,1	4,7	5,3	
1968	66,12	76,19	78,28	6,0	5,7	5,9	
1969	1. ársfj.	69,91	77,54	78,29	2,3	0,6	1,2
	2. "	74,25	86,14	92,42	6,2	11,1	18,1
	3. "	80,45	89,61	89,61	8,4	4,0	- 3,0
	4. "	82,69	92,19	95,35	2,8	2,9	6,4
1970	1. ársfj.	82,19	90,88	94,04	- 0,6	- 1,4	- 1,4
	2. "	86,43	100,85	105,24	5,2	11,0	11,9
	3. "	102,68	116,33	116,33	18,8	15,4	10,5
	4. "	104,60	117,38	119,58	1,9	0,9	2,8
1971	1. ársfj.	105,52	116,93	118,03	0,9	- 0,4	- 1,3
	2. "	105,33	122,69	130,92	- 0,2	4,9	10,9
	3. "	106,99	122,78	122,78	1,6	0,1	- 6,2
	4. "	110,64	124,43	126,07	3,7	1,3	2,7
1972	1. ársfj.	125,58	142,54	145,26	13,5	14,6	15,2
	2. "	134,83	159,81	166,71	7,4	12,1	14,8
	3. "	145,73	165,99	165,99	8,1	3,9	- 0,4
	4. "	149,93	172,22	175,45	2,9	3,8	5,7
1973	1. ársfj.	152,80	173,89	177,15	1,9	1,0	1,0
	2. "	168,36	200,62	209,36	10,2	15,4	18,2
	3. "	178,23	209,48	209,48	5,9	4,4	0,1
	4. "	192,19	227,25	232,70	7,8	8,5	11,1
1974	1. ársfj.	229,85	264,80	267,05	19,6	16,5	14,8
	2. "	265,90	318,52	340,73	15,7	20,3	27,6

Tímakaup verkamanna, verk-  
kvenna og iðnaðarmanna samkv.  
úrtaki Kjartarannsóknarnefndar.



Meðaltímakaup verkamanna, verk-  
kvefna og íðnaðarmanna ári hd. samkv.  
Úrtaki Kjararannsókharnefndar.



Í samanburði á kaupmætti fyrir og eftir 1. ársfj. 1972 skal það undirstrikað, að hér er um að ræða kaupmátt tímakaups og verkar því vinnutímastyttingin til hækkunar sem ekki hefði verið ef miðað hefði verið við vikukaup. Kaupmáttartölur eru leiðréttar í lok hvers árs en þá liggja fyrir endanlegar mánaðarlegar tölur um vísitölu framfærslukostnaðar og vöru og þjónustu.

Kaupmáttur tímakaups verkamanna miðað  
við framfærsluvísitölu Kauplagnesfndar.

Tafla II		Greitt	Greitt	Vísit.	Vísitala kaupm.	
		tímak. í dagv.	meðal- tímak. án hd.	framf. kostn.	Tímak. í dagv.	Meðal- tímak.
		1.	2.	3.	4.	5.
1961		24,70	28,10	32,2	71,7	71,7
1962		27,90	32,50	35,8	72,6	74,6
1963		32,50	38,75	40,5	74,8	78,5
1964		41,25	48,60	48,3	79,7	82,6
1965		49,00	57,87	51,7	88,4	91,9
1966		58,82	68,82	57,2	96,0	98,8
1967		62,40	72,07	59,2	98,5	100,0
1968		66,12	76,19	68,3	90,3	91,7
1969		76,83	86,37	83,1	86,3	85,4
1970	1. ársfj.	82,19	90,88	89,2	86,0	83,7
	2. "	86,43	100,85	92,0	87,7	90,1
	3. "	102,68	116,33	96,4	99,5	99,2
	4. "	104,60	117,38	98,6	99,0	97,8
1971	1. ársfj.	105,52	116,93	99,2	99,3	96,9
	2. "	105,33	122,69	100,0	98,3	100,8
	3. "	106,99	122,78	99,8	100,1	101,1
	4. "	110,64	124,43	101,0	102,3	101,2
1972	1. ársfj.	125,58	142,54	103,5	113,2	113,1
	2. "	134,83	159,81	111,1	113,3	118,2
	3. "	145,73	165,99	113,3	120,0	120,4
	4. "	149,93	172,22	113,9	122,9	124,2
1973	1. ársfj.	152,80	173,89	121,6	117,3	117,5
	2. "	168,36	200,63	131,3	119,7	125,5
	3. "	178,23	209,48	137,7	120,8	125,0
	4. "	192,19	227,25	148,9	120,5	125,4
1974	1. ársfj.	229,85	264,80	161,6	132,8	134,7
	2. "	265,90	318,52	185,9	133,5	140,8

Kaupmáttur tímakaups verkakvanna miðað  
við framfærsluvísitölu Kauplagnesnefndar.  
(ársmeðaltal 1971 = 100)

Tafla III	Vísit. tímak. í dagv.	Vísit. meðal- tímak. án hd.	Vísit. framf. kostn.	Vísitala kaupm.	
				Tímak. í dagv.	Meðal- tímak.
	1.	2.	3.	4.	5.
1966	51,7	52,4	57,2	90,4	91,6
1967	57,4	57,3	59,2	97,0	96,8
1968	60,5	60,3	68,3	88,6	88,3
1969	70,2	70,2	83,1	84,5	84,5
1970	87,2	86,5	94,1	92,7	91,9
1971	94,6	93,3	99,2	95,4	94,1
2. "	97,3	98,5	100,0	97,3	98,5
3. "	105,1	104,4	99,8	105,3	104,6
4. "	103,0	103,8	101,0	102,0	102,8
1972	121,1	120,8	103,5	117,0	116,7
2. "	130,9	132,0	111,1	117,8	118,8
3. "	137,0	136,6	113,3	120,9	120,6
4. "	137,2	139,3	113,9	120,5	122,3
1973	139,8	140,7	121,6	115,0	115,7
2. "	154,0	155,6	131,3	117,3	118,5
3. "	165,8	166,6	137,7	120,4	121,0
4. "	177,4	181,5	148,9	119,1	121,9
1974	216,8	224,6	161,6	134,2	139,0
2. "	247,7	246,6	185,9	133,2	132,7

Ath: Við útreikning á kaupmatti á 2. ársfj. 1974 kæmi etv. til álit að taka ekki tillit til þeirra hákkana á vísitölu framfærslukostnaðar og vísitölu vöru og þjónustu sem stöfuðu af hákkun söluskatts 25. mars sl, þar sem sú hákkun var talin bætt með lækun tekjuskatts. Þetta er þó ekki gert hér, af því leiðir að kaupmáttur er hér talinn nokkru lægri en ella.

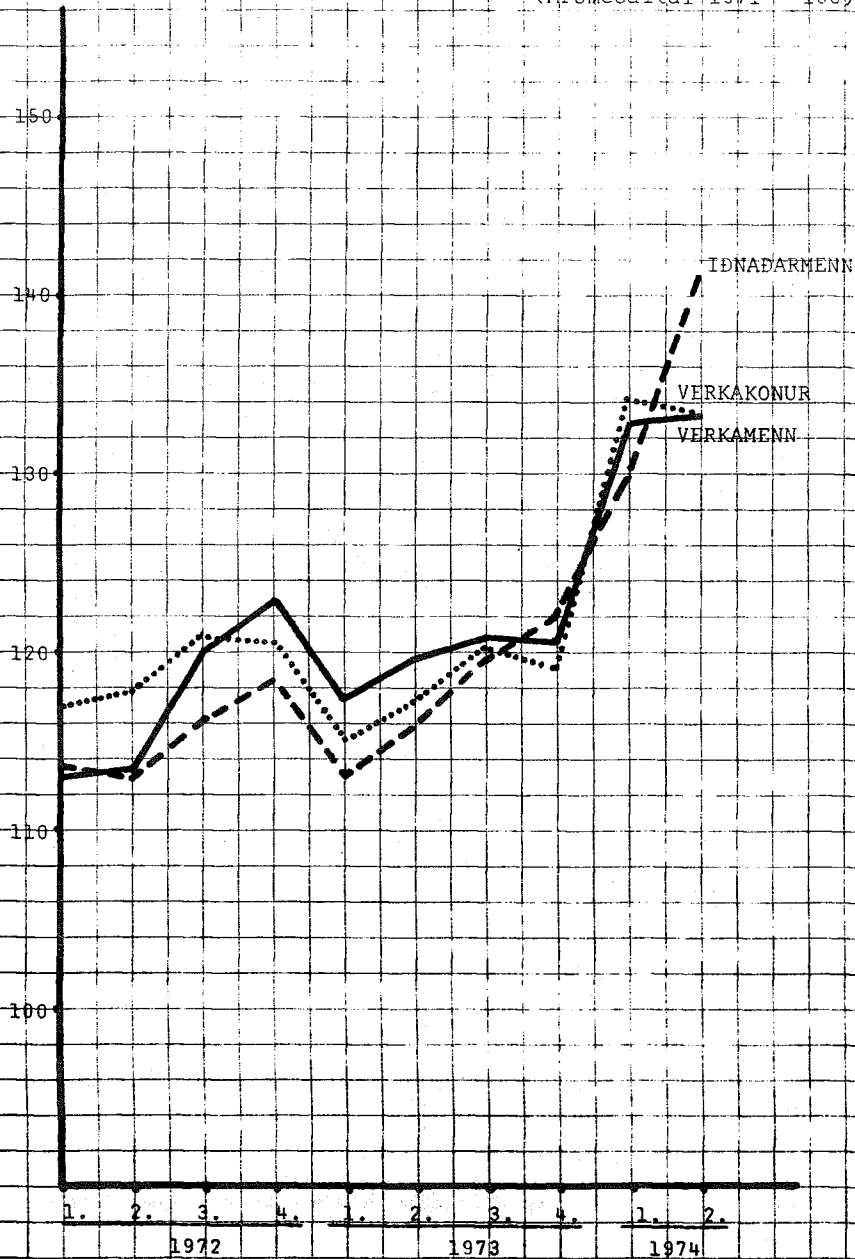


Kaupmáttur tímakaups iðnaðarmanna miðað  
við framfærsluvísitölu Kauplagnsefndar.

Tafla IV		Vísit.	Vísit.	Vísit.	Vísitala kaupm.	
		tímak. í dagv.	framf. kostn.	meðal- tímak. án hd.	Tímak. í dagv.	Meðal- tímak.
		1.	2.	3.	4.	5.
1963		29,8	40,5	30,2	73,6	74,6
1964		36,7	48,3	38,0	76,0	78,7
1965		43,9	51,7	46,8	84,9	90,5
1966		54,5	57,2	57,1	95,3	99,8
1967		57,1	59,2	59,5	96,5	100,5
1968		60,2	68,3	62,2	88,1	91,1
1969		67,8	83,1	69,1	81,6	83,2
1970	1. ársfj.	75,6	89,2	73,3	84,8	82,2
	2. "	76,9	92,0	80,7	83,6	87,7
	3. "	91,4	96,4	91,2	94,8	94,6
	4. "	95,5	98,6	94,9	96,9	96,2
1971	1. ársfj.	95,4	99,2	94,8	96,2	95,6
	2. "	97,8	100,0	97,0	97,8	97,0
	3. "	103,0	99,8	103,7	103,2	103,9
	4. "	103,8	101,0	104,5	102,8	103,5
1972	1. ársfj.	117,8	103,5	118,3	113,8	114,3
	2. "	125,6	111,1	128,8	113,1	115,9
	3. "	131,7	113,3	134,0	116,2	118,3
	4. "	135,0	113,9	138,1	118,5	121,2
1973	1. ársfj.	137,6	121,6	139,9	113,2	115,0
	2. "	152,0	131,3	157,4	115,8	119,9
	3. "	164,7	137,7	170,4	119,6	123,7
	4. "	181,6	148,9	187,9	122,0	126,2
1974	1. ársfj.	209,8	161,6	213,6	129,8	132,2
	2. "	262,9	185,9	279,0	141,4	150,1

Kaupmáttur tímakaups verkamanna,  
 verkakvenna og iðnaðarmanna miðað  
 við vísitölu framfærslukostnaðar.

(Ársmeðaltal 1971 = 100)



Kaupmáttur tímakaups verkamanna miðað við vísitölu Hagstofu Íslands fyrir vöru og þjónustu.

Tafla V		Vísit.	Vísit.	Vísit.	Vísitala kaupm.	
		tímak. í dagv.	meðal- tímak. án hd.	vöru og þjónustu	Tímak. í dagv.	Meðal- tímak.
		1.	2.	3.	4.	5.
1961		23,1	23,1	30,2	76,5	76,5
1962		26,0	26,7	33,7	77,2	79,2
1963		30,3	31,8	38,0	79,7	83,7
1964		38,5	39,9	45,4	84,8	87,9
1965		45,7	47,5	48,7	93,8	97,5
1966		54,9	56,5	54,9	100,0	102,9
1967		58,3	59,2	56,8	102,6	104,2
1968		61,7	62,6	65,7	93,9	95,3
1969		71,7	71,0	81,5	88,0	87,1
1970	1. ársfj.	76,7	74,7	87,8	87,4	85,1
	2. "	80,7	82,9	90,9	88,8	91,2
	3. "	95,9	95,6	95,2	100,7	100,4
	4. "	97,6	96,4	98,9	98,7	97,5
1971	1. ársfj.	98,5	96,1	98,9	99,6	97,2
	2. "	98,3	97,8	99,8	98,5	101,0
	3. "	99,9	100,9	99,9	100,0	101,0
	4. "	103,3	102,2	101,4	101,9	100,8
1972	1. ársfj.	117,2	117,1	107,3	109,2	109,1
	2. "	125,9	131,3	114,8	109,7	114,4
	3. "	136,0	136,4	117,1	116,1	116,5
	4. "	140,0	141,5	118,6	118,0	119,3
1973	1. ársfj.	142,6	142,9	127,9	111,5	111,7
	2. "	157,2	164,8	140,0	112,3	117,7
	3. "	166,4	172,1	146,2	113,8	117,7
	4. "	179,4	186,7	156,7	114,5	119,1
1974	1. ársfj.	214,6	217,6	170,6	125,8	127,6
	2. "	248,2	261,7	195,0	127,3	134,2

Ath: Vísitala vöru og þjónustu er hér reiknuð út sem ársmeðaltal og ársfjórðungsmeðaltal, miðað við stöðu hennar í miðjum mánuði.

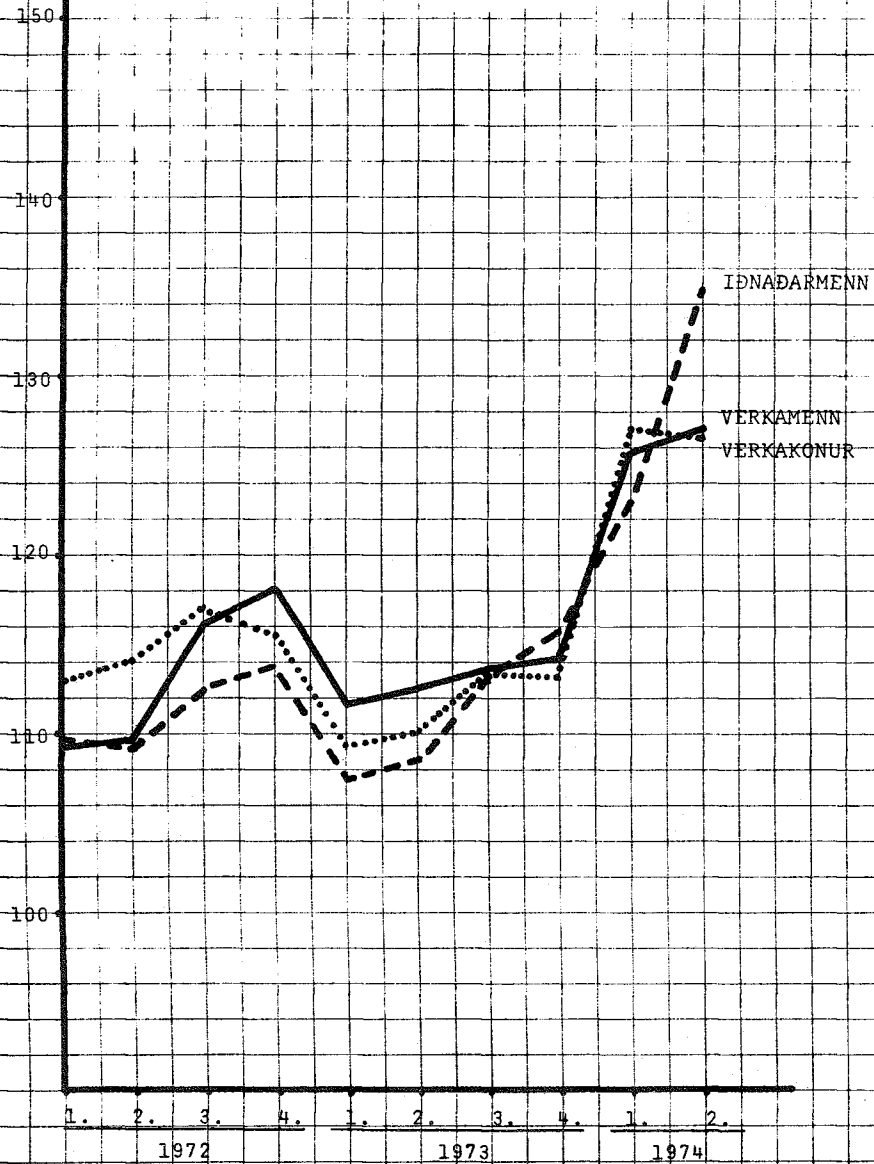
Kaupmáttur tímakaups verkavenna miðað  
við vísitölu vöru og þjónustu.  
(ársmeðaltal 1971 = 100)

Tafla VI		Greitt	Greitt	Vísit.	Vísitala kaupm.	
		tímak. í dagv.	meðal- tímak. án hd.	vöru og þjónustu	Tímak. í dagv.	Meðal- tímak.
		1.	2.	3.	4.	5.
1966		47,04	49,69	54,9	94,2	95,4
1967		52,20	54,31	56,8	101,1	100,9
1968		55,04	57,21	65,7	92,1	91,8
1969		63,94	66,55	81,5	86,1	86,1
1970		79,41	82,04	93,2	93,6	92,8
1971	1. ársfj.	86,05	88,47	98,9	95,7	94,4
	2. "	88,60	93,36	99,8	97,5	98,7
	3. "	95,69	98,96	99,9	105,2	104,5
	4. "	93,72	98,46	101,4	101,6	102,4
1972	1. ársfj.	110,20	114,55	107,3	112,9	112,6
	2. "	119,15	125,20	114,8	114,0	115,0
	3. "	124,74	129,52	117,1	117,0	116,7
	4. "	124,86	132,06	118,6	115,7	117,5
1973	1. ársfj.	127,25	133,37	127,9	109,3	110,0
	2. "	140,19	147,53	140,0	110,0	111,1
	3. "	150,89	157,94	146,2	113,4	114,0
	4. "	161,49	172,08	156,7	113,2	115,8
1974	1. ársfj.	197,36	212,95	170,6	127,1	131,7
	2. "	225,42	233,76	195,0	127,0	126,5

Kaupmáttur tímakaups iðnaðarmanna  
 miðað við vöru og þjónustu.

Tafla VII		Greitt	Greitt	Vísit.	Vísitala kaupm.	
		tímak. í dagv.	meðal- tímak. án hd.	vöru og þjónustu	Tímak. í dagv.	Meðal- tímak.
		1.	2.	3.	4.	5.
1963		42,50	48,00	38,0	78,4	79,5
1964		52,35	60,50	45,4	80,8	83,7
1965		62,60	74,42	48,7	90,1	96,1
1966		77,67	90,82	54,9	99,3	104,0
1967		81,38	94,63	56,8	100,5	104,8
1968		85,76	98,89	65,7	91,6	94,7
1969		96,53	109,85	81,5	83,2	84,8
1970	1. ársfj.	107,63	116,64	87,8	86,1	83,5
	2. "	109,53	128,42	90,9	84,6	88,8
	3. "	130,20	145,11	95,2	96,0	94,6
	4. "	136,03	150,90	98,9	96,6	96,0
1971	1. ársfj.	135,89	150,71	98,9	96,5	95,9
	2. "	139,30	154,31	99,8	98,0	97,2
	3. "	146,77	165,00	99,9	103,1	103,8
	4. "	147,86	166,17	101,4	102,4	103,1
1972	1. ársfj.	167,83	188,09	107,3	109,8	110,3
	2. "	178,96	204,92	114,8	109,4	112,2
	3. "	187,66	213,20	117,1	112,5	114,4
	4. "	192,27	219,71	118,6	113,8	116,4
1973	1. ársfj.	195,95	222,51	127,9	107,6	109,4
	2. "	216,55	250,35	140,0	108,6	112,4
	3. "	234,61	271,02	146,2	112,7	116,6
	4. "	258,71	298,78	156,7	115,9	119,9
1974	1. ársfj.	298,94	339,65	170,6	123,0	125,2
	2. "	374,54	443,82	195,0	134,8	143,1

Kaupmáttur tímakaups verka-  
 manna, verkakvenna og iðnaðar-  
 manna miðað við vísitölu vöru  
 og þjónustu. (Ársmeðaltal 1971 =  
 100)



Nokkrir helstu liðir úr vísitölu framfærslu-  
kostnaðar (janúar 1968 = 100)

	Mat- vörur	Eigin bifreið	Hús- næði	Framf.vísit. í heild
febr. 1972	164	178	123	157
maí "	182	192	136	170
ág. "	188	195	146	175
nóv. "	189	196	147	176
febr. 1973	193	212	149	183
maí "	230	228	155	201
ág. "	240	239	164	210
nóv. "	267	246	167	226
febr. 1974	291	255	171	242
maí "	364	320	189	289
ág. "	323	351	207	297

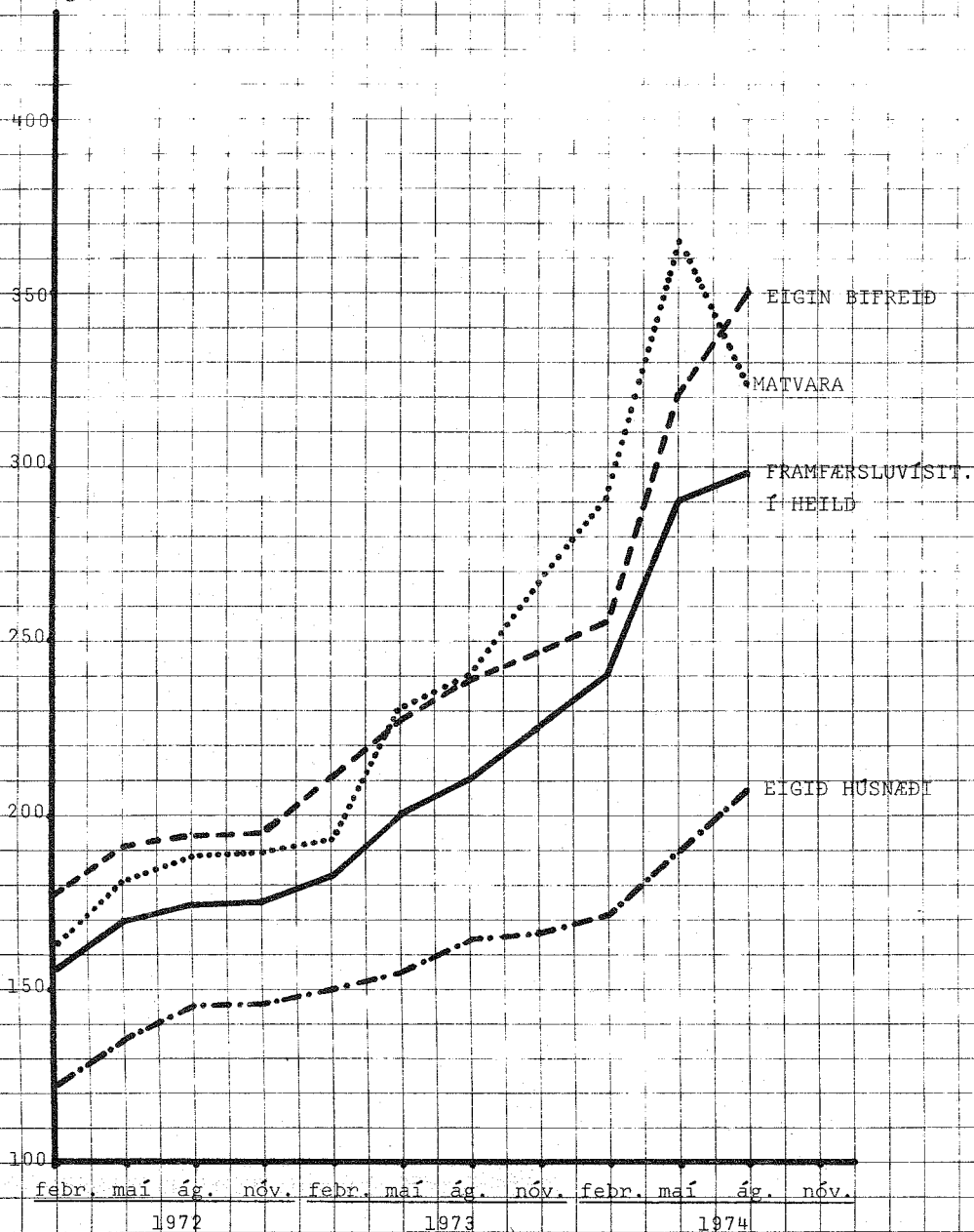
Liðurinn matvörur samanstendur af eftirfarandi atriðum:  
Brauð, kex, mjölværa, fiskur, fiskvörur, kjöt, kjötvörur,  
mjólk, mjólkurvörur, feitmeti, egg, ávextir og aðrar mat-  
vörur.

Húsnæðisliðurinn, í honum eru ýmsir kostnaðarliðir eins og  
viðhald, fasteignagjöld, fjármagnskostnaður o.fl.

Í ágúst 1974 var matvara 29% af allri framfærsluvísitölu,  
eigin bifreið 10,3% og húsnæði 11,2%.

Nokkrir helstu liðir úr vísitölu  
framfærslukostnaðar (janúar 1968 = 100)

Vísitölu  
stig





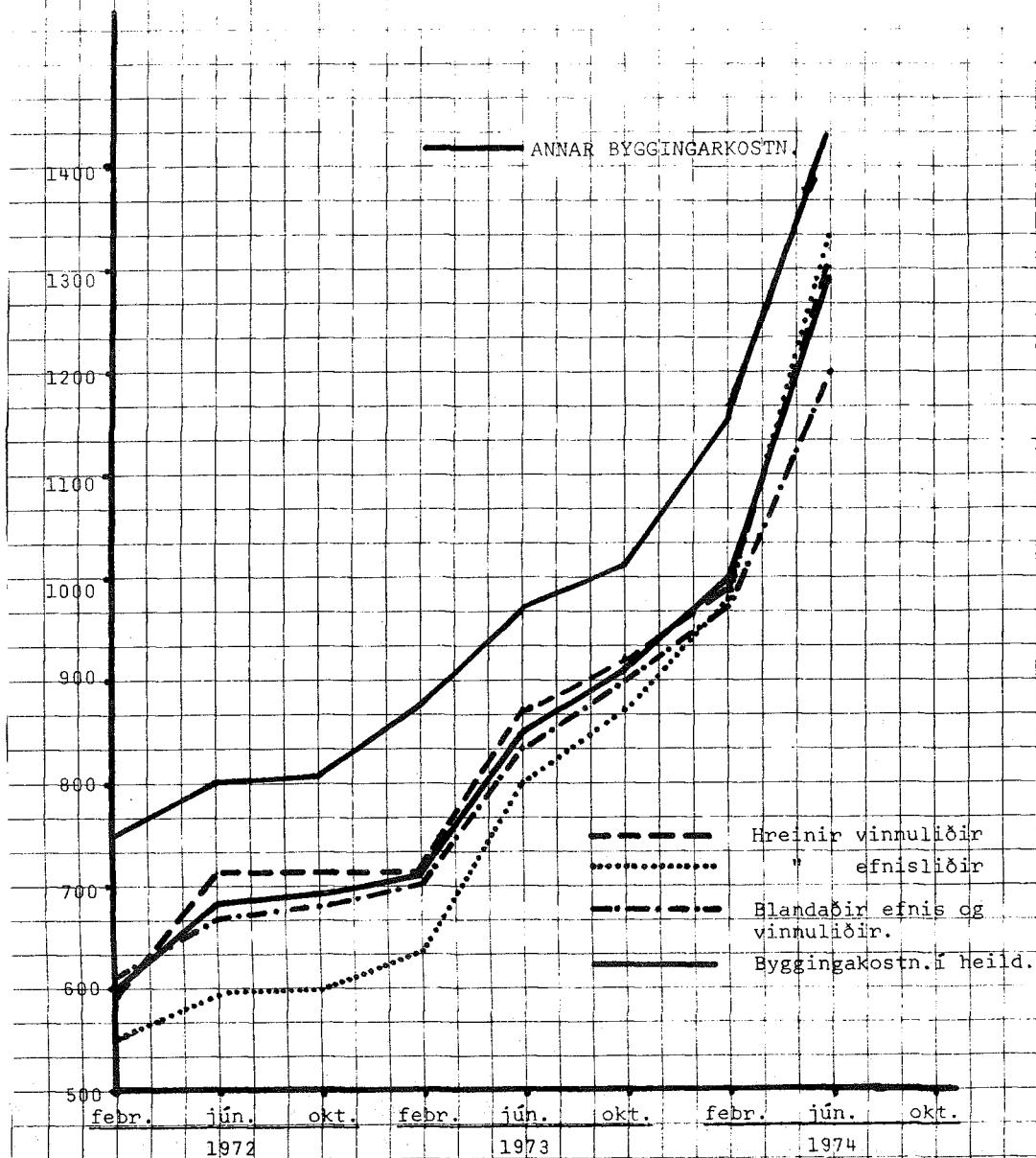
Vísitala byggingarkostnaðar.  
(1. október 1955 = 100).

		Hreinir efnis- liðir	Hreinir vinnu- liðir	Blandaðir efnis og vinnuliðir	Annar bygg- ingarkostn- aður	Byggingar- kostnaður í heild
febr.	1972	592	553	612	752	603
júní	"	715	590	668	800	683
okt.	"	715	597	680	814	689
febr.	1973	715	635	699	875	708
júní	"	863	800	839	967	853
okt.	"	923	870	897	1012	913
febr.	1974	986	986	969	1159	998
júní	"	1297	1316	1198	1429	1290

Blandaðir efnisliðir samanstanda af eftirfarandi liðum:  
Málun, raflögn o.fl., dúkalögn o. fl. hitalögn og hreinlætis-  
tækjum. Annar byggingarkostnaður er: teiknivinna, smávörur,  
vélavinna, akstur.

Í júní 1974 voru hreinir efnisliðir 23,1% af heildarbygg-  
ingarkostn. hreinir vinnuliðir 44,6%, blandaðir efnis- og  
vinnuliðir 22,1% og annar byggingarkostn. 10,2%.

Vísitala byggingarkostnaðar.  
1. október 1955 = 100.



Skýringar við tímakaupstöflur.

Í 6 fréttabréfi Kjararannsóknarnefndar 1967 birtust í fyrsta skipti vélunnar töflur um tímakaup allmargra starfsstétta á Reykjavíkursvæðinu. Uppbygging tímakaupstaflanna hefur haldist óbreytt frá þeim tíma. Í þessum töflum voru notuð nokkur hugtök sem voru ný af nálinni og hafa valdið nokkrum misskilningi, sem m. a. á rót sína að rekja til ónógra skýringa við töflurnar. Skal því reynt að ráða á þessu nokkra bót. Hugtök þau sem hér um ræðir verða best skýrð með dæmi líku því sem hér fer á eftir.

Hugsum okkur að Kjararannsóknarnefnd hafi borist upplýsingar um laun og vinnutíma verkamanns á tilteknum ársfjórðungi. Þessar upplýsingar miðast við greidda vinnutíma og raunverulega greidd laun, án orlofs, og samkvæmt þeim hefur verkamaður fengið greidd laun að fjárhæð kr. 22.500 fyrir samtals 330 tíma sem skiptist þannig:

Dagvinna	130
Eftirvinna	100
Natur-og hd. vinna	<u>100</u>
	<u>330</u>

Þetta eru þau frumgögn sem Kjararannsóknarnefnd berast er mestu máli skipta við uppsetningu á tímakaupstöflu, en þó vantar upplýsingar um hvort verkamaðurinn hafi fengið greidda aukahelgidaga, hafi þeir einhverjir verið í ársfjórðungnum. Þetta skiptir máli vegna þess, að meðaltímakaup er reiknað út á þann hátt að upp í heildarkaup er deilt með fjölda greiðslustunda að frádregnum dagvinnutímum sem greiddir eru vegna aukahelgidaga. Hafi framangreindur verkamaður verið lausráðinn og ekki fengið greidda aukahelgidaga verður meðaltímakaup hans:

$$\frac{22500}{330} = 68,18 \text{ kr.}$$

Hafi maðurinn fengið greiðslu fyrir 30 aukahelgidagatíma, þá eru þeir innifaldir í þeim 130 dagvinnutímum sem hann er talinn hafa. Greiddum stundum má þá skipta nákvæmar:

Dagvinnutímar	(Dvt.)	100
Eftirvinnutímar	(Evt.)	100
Naturvinnutímar	(Nvt.)	<u>100</u>
		300
Aukahelgidagat.	(Aut.)	30

Meðaltímakaup mannsins verður því:

$$\frac{\text{Laun alls}}{\text{Dvt. + Evt. + Nvt.}} = \frac{22500}{300} = \underline{75,00 \text{ kr.}}$$

Skipting meðaltímakaups.

Meðaltímakaupið skiptist í fjóra þætti, þ. e. tímakaup í dagvinnu, eftirvinnuálag, naturvinnuálag og helgidagaálag. Verður nú vikið að hverjum lið fyrir sig.

1. Tímakaup í dagvinnu er það kaup sem fæst fyrir hverja dagvinnustund. Þetta kaup er jafnframt grundvöllur að eftir- og naturvinnukaupi, en samkvæmt nágildandi verkamannasamningum er eftirvinna greidd með 40% álagi á dagvinnukaup og naturvinna með 80% álagi. Þetta þýðir að sjálfsögðu, að 1 Evt. jafngildir 1,4 Dvt. og að 1 Nvt. jafngildir 1,8 Dvt. Við getum því umritað vinnutíma verkamannsins þannig:

100 Dvt. jafngilda	100 Dvt.
100 Evt. "	140 "
100 Nvt. "	180 "
<u>30 Aut. "</u>	<u>30 "</u>
<u>330</u>	<u>450</u>

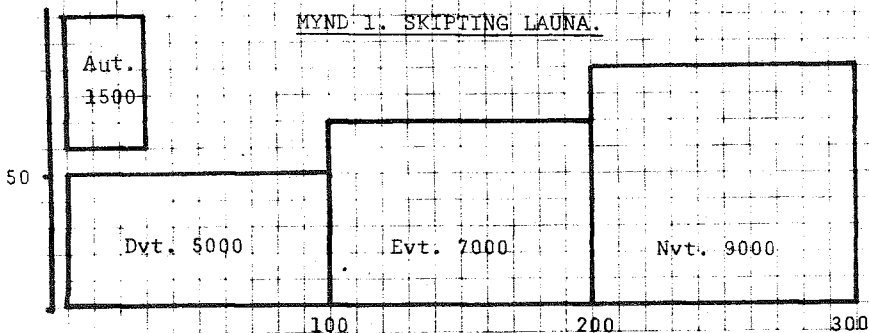
450 Dvt. eru hvaða launum viðvíkur jafngildir þeim 330 stundum sem maðurinn fékk greiddar. Tímakaup hans verður þá:

$$\frac{\text{Laun alls}}{\text{jafngildi Dvt.}} = \frac{22500}{450} = \underline{50,00 \text{ kr.}}$$

Eftirvinnukaup mannsins er kr. 70,00 og naturvinnukaup kr. 90,00. Samkvæmt því skiptast heildarvinnulaun hans þannig:

$$\begin{aligned} 50 \cdot 100 &= 5000 \text{ fyrir Dvt.} \\ 70 \cdot 100 &= 7000 \text{ " Evt.} \\ 90 \cdot 100 &= 9000 \text{ " Nvt.} \\ 50 \cdot 30 &= \underline{1500} \text{ " Aut.} \\ &22500 \end{aligned}$$

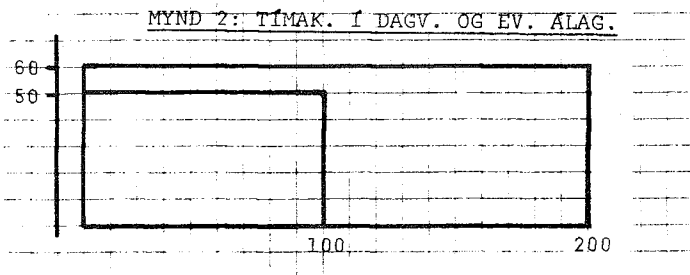
Þessi skipting launanna er sýnd í mynd 1. Lárétt lengd hvers ferhyrnings sýnir þann tíma sem greitt er fyrir, en hæðin sýnir tímakaupið.



## 2. Eftirvinnuálag.

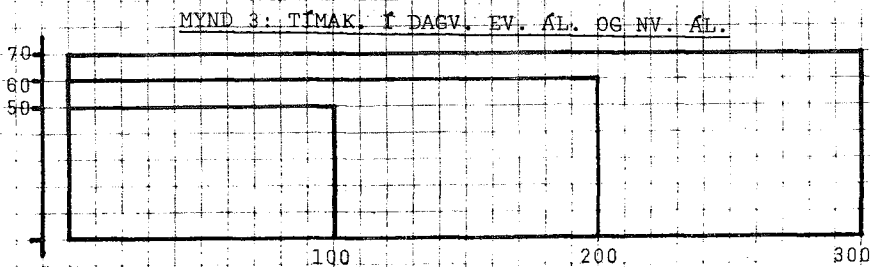
Af mynd 1 er ljóst, að ef við steypum þeim ferhyrningum sem sýna dag- og eftirvinnukaupið saman í einn ferhyrning, sem væri jafnlangur hinum tveimur samanlögðum þá verður lengd hans  $100 + 100 = 200$ . Flatarmál ferhyrninganna tveggja var  $5000 + 7000 = 12000$ . Hæð ferhyrnings sem hefur sama flatarmál og er 200 á lengd verður  $\frac{12000}{200} = 60$ .

Þessi tala er tímak. í dagv. + eftirv. álagið. Eftirvinnuálagið er því  $60 - 50 = 10,00$  kr. Tímakaup í dagv. + eftirvinnuálag er sýnt í mynd 2.



## 3. Naturvinnuálag.

Naturvinnuálagið er fundin á hliðstæðan hátt. Á mynd 3 hefur flöturinn verið lengdur úr 200 í 300 eða sem nemur naturvinnutímunum.



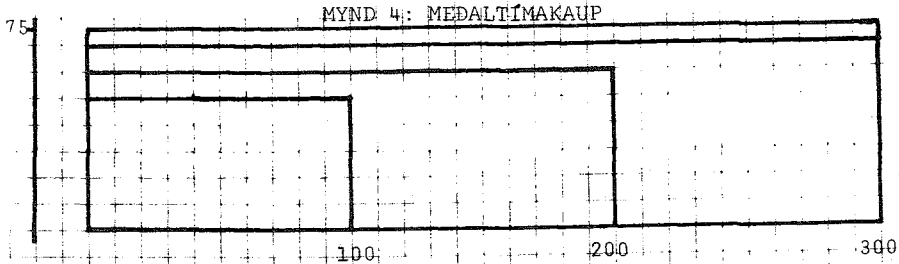
Naturvinnukaupið var kr. 9000 og naturvinnuálagið verður því

$$\frac{9000 - (60 \cdot 100)}{300} = 10,00 \text{ kr.}$$

#### 4. Helgidagaálag.

Þegar hefur verið minnst á að tímar v/aukahelgidaga eru ekki taldir með þegar meðaltímakaup er reiknað. Aukahelgidagakaupinu, kr. 1500 er jafnað niður á 300 tíma. Helgidagaálagið verður:

$$\frac{1500}{300} = \underline{5,00 \text{ kr.}}$$



Helgidagaálagið hækkar meðaltímakaupið um kr. 5,00, í kr. 75,00, en hefur engin áhrif á tímakaup í dagvinnu.

Vert er að líta nánar á samsetningu heildarkaups annarsvegar og meðaltímakaups hins vegar.

	<u>Heildarkaup</u>		<u>Meðaltímakaup</u>
Dagv. kaup	5000	Tímak. í dagv.	50,00
Eftirv. kaup	7000	Ev. álag	10,00
Naturv. kaup	9000	Nv. álag	10,00
Auka hd.	<u>1500</u>	Hd. álag	<u>5,00</u>
	<u>22500</u>		<u>75,00</u>

Hlutfallsleg skipting þessara summa er ólík:

	<u>Heildarkaup</u>		<u>Meðaltímakaup</u>
Dagv. kaup	22,2%	Tímak. í dagv.	66,7%
Eftirv. kaup	31,1%	Ev. álag	13,3%
Naturv. kaup	40,0%	Nv. álag	13,3%
Auka hd.	<u>6,7%</u>	Hd. álag	<u>6,7%</u>
	<u>100,0%</u>		<u>100,0%</u>

Í þessari ólíku skiptingu felst einmitt allviðtækur misskilningur. Eftirvinnukaupið er 31,1% af heildarkaupinu, en eftirvinnuálagið er aðeins 13,3% af meðaltímakaupinu.

5. Skilgreiningar á tímakaupshugtökum.

Tk. = Tímakaup í dagvinnu

Dvt. = Dagvinnutímar

Evt. = Eftirvinnutímar

Nvt. = Naturvinnutímar

Aut. = Aukahelgidagatímar

Tímakaup í dagv. = Laun : (Dvt. + Aut. + 1,4 Evt. + 1,8 Nvt.)

Helgidagaálag = (Tk. · Aut.) : (Dvt. + Evt. + Nvt.)

Eftirvinnuálag = Tk. · (Dvt. + 1,4 Evt.) : (Dvt. + Evt.) - Tk.

Naturvinnuálag = ((0,8 Dvt. + 0,4 Evt.) · Tk. · Nvt.) : (Dvt. + Evt.)  
(Dvt. + Evt. + Nvt.)

Meðaltímakaup = Laun : (Dvt. + Evt. + Nvt.)





Atvinnuleysissskrá 31. mars 1974.

	Karlar Samtals	Verkam. sjómenn	Iðnaðar- menn	Aðrir karlar	Konur Samtals	Verka- konur	Aðrar konur	Atvl. alls	Félagatal innan ASÍ	Atvl. %
	1.	2.	3.	4.	5.	6.	7.	8.	9.	10.
Reykjavík, Kóp., Hafnarfj.	42	6	2	34	73	69	4	115	23047	0,5
Keflavík					8	8		8	1178	0,7
Gullbringu-og Kjósarsýsla	1	1						1	666	0,2
Akranes	1	1			69	69		70	828	8,5
Borgarfjarðarsýsla									47	
Mýrasýsla									342	
Snæf.-og Hnappadalssýsla									826	
Dalasýsla									157	
A-Barðastrandarsýsla									368	
V-Barðastrandarsýsla								2	644	0,3
Ísafjörður	2	2								
V-Ísafjarðarsýsla									365	
N-Ísafjarðarsýsla									70	
Bolungarvík									212	
Strandasýsla	13	8		5	8	8		21	234	0,9
V-Húnavatnssýsla									128	
A-Húnavatnssýsla	6	2		4	4	4		10	474	2,1
Sauðárkrókur	7	1		6	2	2		9	564	1,6
Skagafjarðarsýsla	3	3						3	153	2,0
Siglufjörður	27	13	3	11	34	31	3	61	890	6,9
Akureyri, Ólafsfjörður	11	3		8	3	3		14	3524	0,4
Eyjafjarðarsýsla	3	3			6	6		9	269	3,3
Húsavík	1	1						1	627	0,2
S-Pingeyjarsýsla									59	
N-Pingeyjarsýsla	9	2		7				9	387	2,3
Seyðisfjörður	2	2			45	45		47	305	15,4
N-Múlasýsla	17	16		1	22	22		39	411	9,5
Neskaupstaður									322	
S-Múlasýsla					8	8		8	780	1,0
A-Skaftafellssýsla									170	
V-Skaftafellssýsla									192	
Rangárvallasýsla									228	
Arnessýsla	5	5			21	21		26	1216	2,1
Vestmannaeyjar									856	
	150	69	5	76	303	296	7	453	40539	1,1

Atvinnuleysissskrá 30. apríl 1974.

	Karlar Samtals	Verkam. sjómenn	Iðnaðar- menn	Aðrir karlar	Konur Samtals	Verka- konur	Aðrar konur	Atvl. alls	Félagatal innan ASÍ	Atvl. %
	1.	2.	3.	4.	5.	6.	7.	8.	9.	10.
Reykjavík, Kóp., Hafnarfj.	25	4	1	20	88	83	5	113	23047	0,5
Keflavík					1	1		1	1178	0,1
Gullbringu-og Kjósarsýsla									666	
Akranes					77	77		77	828	9,3
Borgarfjarðarsýsla									47	
Mýrasýsla									342	
Snæf.-og Hnappadalssýsla									826	
Dalasýsla									157	
A-Barðastrandarsýsla									368	
V-Barðastrandarsýsla								7	644	1,1
Ísafjörður	2	2			5	5				
V-Ísafjarðarsýsla									365	
N-Ísafjarðarsýsla									70	
Bolungarvík									212	
Strandasýsla	7	7			39	39		46	234	19,7
V-Húnavatnssýsla									128	
A-Húnavatnssýsla	4	1		3	5	5		9	474	1,9
Sauðárkrókur	7	2		5				7	564	1,2
Skagafjarðarsýsla	6	4		2				6	153	3,9
Siglufjörður	21	9	1	11	17	14	3	38	890	4,3
Akureyri, Ólafsfjörður	6	6						6	3524	0,2
Eyjafjarðarsýsla									269	
Húsavík	1	1						1	627	0,2
S-Pingeyjarsýsla									59	
N-Pingeyjarsýsla									387	
Seyðisfjörður									305	
N-Múlasýsla	8	6		2	3	3		11	411	2,7
Neskaupstaður									322	
S-Múlasýsla					19	19		19	780	2,4
A-Skaftafellssýsla									170	
V-Skaftafellssýsla									192	
Rangárvallasýsla									228	
Arnessýsla									1216	
Vestmannaeyjar									856	
	87	42	2	43	254	246	8	341	40539	0,8

Atvinnuleysissskrá 31. maí 1974.

	Karlar Samtals	Verkam. sjómenn	Iðnaðar- menn	Aðrir karlar	Konur Samtals	Verka- konur	Aðrar konur	Atvl. alls	Félagatal innan ASÍ	Atvl. %
	1.	2.	3.	4.	5.	6.	7.	8.	9.	10.
Reykjavík, Kóp., Hafnarfj.	10	2	1	7	149	145	4	159	23047	0,7
Keflavík									1178	
Gullbringu-og Kjósarsýsla									666	
Akranes					65	65		65	828	7,9
Borgarfjarðarsýsla									47	
Mýrasýsla									342	
Snæf.-og Hnappadalssýsla					13	13		13	826	1,6
Dalasýsla									157	
A-Barðastrandarsýsla									368	
V-Barðastrandarsýsla									644	
Ísafjörður	1	1			18	18		19		3,0
V-Ísafjarðarsýsla									365	
N-Ísafjarðarsýsla									70	
Bolungarvík									212	
Strandasýsla	4	4			41	41		45	234	19,2
V-Húnavatnssýsla									128	
A-Húnavatnssýsla	1			1	6	6		7	474	1,5
Sauðárkrókur	6	1		5				6	564	1,1
Skagafjarðarsýsla	3	3						3	153	2,0
Siglufjörður	12	7	1	4	5	4	1	17	890	1,9
Akureyri, Ólafsfjörður	2	2						2	3524	0,1
Eyjafjarðarsýsla									269	
Húsavík									627	
S-Þingeyjarsýsla									59	
N-Þingeyjarsýsla									387	
Seyðisfjörður									305	
N-Múlasýsla	2	2			8	8		10	411	2,4
Neskaupstaður									322	
S-Múlasýsla	6	6			31	31		37	780	4,7
A-Skaftafellssýsla									170	
V-Skaftafellssýsla									192	
Rangárvallasýsla									228	
Arnessýsla									1216	
Vestmannaeyjar									856	
	47	28	2	17	336	331	5	383	40539	0,9

Atvinnuleysissskráning 30. júní 1974.

	Karlar Samtals	Verkam. sjómenn	Iðnaðar- menn	Aðrir karlar	Konur Samtals	Verka- konur	Aðrar konur	Atvl. alls	Félagatal innan ASÍ	Atvl. %
	1.	2.	3.	4.	5.	6.	7.	8.	9.	10.
Reykjavík, Kóp., Hafnarfj.	17	11		6	36	33	3	53	23047	0,2
Keflavík									1178	
Gullbringu-og Kjósarsýsla									666	
Akranes									828	
Borgarfjarðarsýsla									47	
Mýrasýsla									342	
Snæf.-og Hnappadalssýsla					14	14		14	826	1,7
Dalasýsla									157	
A-Barðastrandarsýsla									368	
V-Barðastrandarsýsla									644	
Ísafjörður	2	2			19	19		21		3,3
V-Ísafjarðarsýsla									365	
N-Ísafjarðarsýsla									70	
Bolungarvík									212	
Strandasýsla					5	5		5	234	2,1
V-Húnavatnssýsla									128	
A-Húnavatnssýsla					3	3		3	474	0,6
Sauðárkrókur	5			5				5	564	0,9
Skagafjarðarsýsla	3	3						3	153	3,3
Siglufjörður	6	6			6	5	1	12	890	1,3
Akureyri, Ólafsfjörður					3	3		3	3524	0,1
Eyjafjarðarsýsla									269	
Húsavík									627	
S-Þingeyjarsýsla									59	
N-Þingeyjarsýsla									387	
Seyðisfjörður									305	
N-Múlasýsla	2	2			4	4		6	411	1,5
Neskaupstaður									322	
S-Múlasýsla	2	2			24	24		26	780	3,3
A-Skaftafellssýsla									170	
V-Skaftafellssýsla									192	
Rangárvallasýsla									228	
Arnessýsla									1216	
Vestmannaeyjar									856	
	37	26		11	114	110	4	151	40539	0,4