

Júní 1995

108

Fréttabréf

Kjararannsóknarnefndar
1. ársfjórðungur 1995

Skilgreiningar

- Kjararannsóknarnefnd:* Nefndin, sem er sjálfstæð stofnun, er samstarfsnefnd aðila vinnumarkaðarins og er skipuð fulltrúum ASI, VSI, SI og VMS.
- Meðaltímakaup:* Útborguð laun (þ.e. allar tekjur á tímabilinu) deilt með fjölda unninna stunda.
- Hreint tímakaup:* Laun án orlofs fyrir dagvinnu að viðbættum hvers kyns aukagreiðslum svo sem yfirborgunum, fæðis-, ferða-, fata- og verkfærapeningum deilt með dagvinnutímum. Þessi stærð er því hlutur dagvinnu í meðaltímakaupi.
- Greitt tímakaup:* Hreint tímakaup að viðbættu bónúsálagi.
- Meðalvinnutími:* Meðalvinnustundafjöldi í yfirvinnu er fundinn út frá þeim sem vinna fleiri en 400 dagvinnustundir á ársfjórðungi og útkoman síðan hækkuð upp til samræmis við 40 stundir í dagvinnu.
- Kaupmáttur:* Kaupmáttarútreikningar í 4. kafla fréttabréfsins byggja á breytingum á greiddu tímakaupi og neysluverðsvisítölu.
- Fast starf:* Þeir einstaklingar sem eru í úrtaki á þremur samliggjandi ársfjórðungum teljast í föstu starfi á mið-ársfjórðungnum.
- Fullt starf:* Þeir einstaklingar sem vinna fleiri en 400 dagvinnustundir á ársfjórðungi teljast vera í fullu starfi.

Útgefandi:
Kjararannsóknarnefnd
Borgartúni 22
Ábm. Hannes G. Sigurðsson
Prentun: G-Ben Edda.



FRÉTTABRÉF

108

Kjararannsóknarnefnd er
þannig skipuð í júní 1995:

Hannes G. Sigurðsson, formaður
Benedikt Davíðsson
Björn Grétar Sveinsson
Jóngeir Hlinason
Magnús L. Sveinsson
Þórarinn Gunnarsson

Efnisyfirlit

1	Helstu niðurstöður	5
	1.1 Samanburður við 1. ársfjórðung 1994	5
	1.2 Samanburður við 4. ársfjórðung 1994	7
2	Úrtak Kjararannsóknarnefndar	8
3	Tímakaup og dreifingar	11
	3.1 Tímakaup á 1. ársfjórðungi 1995	11
	3.2 Dreifing greidds tímakaups	22
	3.3 Dreifing mánaðarlauna	22
	3.4 Dreifing vinnutíma	27
4	Tímakaup og kaupmáttur	29
5	Laun og launatengd gjöld 1995	41
6	Yfirlit yfir fjarvistir vegna veikinda og slysa	46
7	Vísitölur	49

Myndir

Breyting á greiddu tímakaupi frá 1. ársfj. '94 til 1. ársfj. '95	5
Skipting úrtaksins í starfsstéttir og atvinnugreinar	8
Dreifing greidds tímakaups á 1. ársfj. '95	23
Dreifing greidds tímakaups á 1. ársfj. '95 sem hlutfall af meðaltali	23
Dreifing greiddra dagvinnulauna	26
Dreifing heildarlauna	26
Dreifing vinnutíma fólks í fullu starfi	28
Dreifing vinnutíma fólks í föstu starfi á 4. ársfjórðungi 1994	28
Kaupmáttur tímakaups; verkafólk og iðnaðarmenn	38
Kaupmáttur tímakaups; afgreiðslufólk	38
Kaupmáttur tímakaups; skrifstofufólk	38
Kaupmáttur tímakaups; ASÍ-landverkafólk	38
Kaupmáttur lágmarkslauna	40
Skipting heildarfjölda fjarverudaga	47
Fyrsti og síðasti dagur fjarvistar frá vinnu	48
Kaupmáttur heildarlauna; verkafólk og iðnaðarmenn	55
Kaupmáttur heildarlauna; afgreiðslufólk	55
Kaupmáttur heildarlauna; skrifstofufólk	55
Kaupmáttur heildarlauna; ASÍ-landverkafólk	55

1 Helstu niðurstöður

1.1 Samanburður við 1. ársfjórðung 1994

Greitt tímakaup landverkafélks innan ASÍ hækkaði um 2,6% frá 1. ársfj. 1994 til sama tíma 1995 samkvæmt úrtaki nefndarinnar (sjá töflu 1.1). Á sama tíma hækkaði vísitala neysliverðs um 1,5%. Samkvæmt því jókst kaupmáttur greidds

tímakaups um 1,1%. Það úrtak, sem samanstendur af launþegum sem voru í úrtökum beggja ársfjórðunga, sýnir 3,4% hækkun greidds tímakaups.

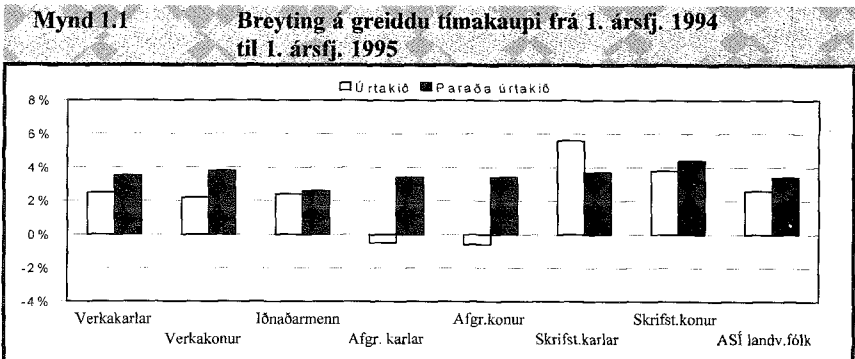
Nýir kjarasamningar voru gerðir á 1. ársfj. 1995. Þann 21. febrúar 1995 hækkuðu

Starfsstéttir	Vog %	Úrtakið		Parað úrtak Breyting %
		Greitt tímakaup	Breyting %	
Verkakarlar	33	457	2,5	3,5
Verkakonur	19	421	2,2	3,8
Iðnaðarmenn	19	638	2,4	2,6
Afgr.karlar	4	544	-0,5	3,4
Afgr.konur	8	382	-0,6	3,4
Skrifst.karlar	7	769	5,6	3,7
Skrifst.konur	10	612	3,8	4,4
ASÍ-landv.fólk	100	519	2,6	3,4

allir kauptaxtar um 2.700 kr. á mánuði. Að auki hækkuðu laun undir 84.000 kr. sérstaklega um allt að 1.000 kr. eftir ákveðnum reiknireglum. Þessi sérstaka hækkun miðast við föst laun fyrir dagvinnu, að meðtalinni yfirborgun. Þar sem um krónutöluhækkun er að ræða er hlutfallsleg hækkun mest á lægstu kauptöxtum, allt að 8,5%, og fer hún minnkandi eftir því sem taxtarnir

hækka. Samningsaðilar meta hækkunina sem 3,6% á meðallaun, en hækkunin kemur ekki að fullu fram fyrr en á 2. ársfj. 1995

Greitt tímakaup í dagvinnu hækkaði á tímabilinu hjá öllum starfsstéttum nema afgangslufólki, þar sem það lækkaði lítillega. Niðurstöður úr þöruðu úrtaki sýna hinsvegar 3,4% hækkun hjá afgangslufólki, sem bendir til þess að lækkunin sé tilfallandi



vegna samsetningar í úrtakinu fremur en launabreytinga. Greitt tímakaup hækkaði mest hjá skrifstofufólki, 5,6% hjá körlum og 3,8% hjá konum. Eins og áður skal bent á að skrifstofufólk er minnsti hópurinn í

úrtakinu og launamunur innan hópsins mestur. Þess vegna eru sveiflur í niðurstöðum mestar hjá þessum hópi. Niðurstöður úr þöruðu úrtaki sýna hækkingu hjá öllum starfshópum.

Tafla 1.2 Meðaltímakaup á 1. ársfjórðungi 1995 og hækking frá sama tímabili fyrra árs

Starfsstéttir	Vog %	Úrtakið		Parað úrtak
		Meðal- tímakaup	Breyting %	Breyting %
Verkakarlar	33	537	3,2	3,9
Verkakonur	19	473	2,0	2,5
Iðnaðarmenn	19	714	2,6	2,4
Afgr.karlar	4	626	1,3	4,8
Afgr.konur	8	442	0,7	3,7
Skrifst.karlar	7	828	6,2	3,0
Skrifst.konur	10	645	3,8	4,3
ASÍ-landv.fólk	100	586	3,0	3,3

Meðaltímakaup og vinnutími

Meðaltímakaup hækkaði um 3,0% frá 1. ársfj. 1994 til 1. ársfj. 1995 samkvæmt úrtaki nefndarinnar, en um 3,3% skv. þöruðu úrtaki (sjá töflu 1.2). Meðaltímakaup hækkaði hjá öllum starfsstéttum. Mest var hækkingin hjá skrifstofukörlum, en kaup þeirra hækkaði um 6,2%. Paraða úrtakið sýnir hins vegar 3,0% hækkingu hjá þessum hópi.

Meðalvinnutími fólks í fullu starfi lengdist um 0,6 stundir frá 1. ársfj. 1994. Vinnuvikan lengdist um 1,4 stundir hjá

iðnaðarmönnum. Hjá öðrum hópum lengdist vinnuvikan um 0,2 til 0,6 stundir. Tafla 1.3 sýnir að meðalvinnutími fólks í fullu starfi mælist 46,7 stundir á 1. ársfj. 1995 sem er hálftrar klukkustundar stytting frá ársfjórðungnum á undan og 0,6 klukkustunda aukning frá 1. ársfj. 1994.

Mánaðarlaun

Á grundvelli framangreindra upplýsinga um meðaltímakaup og meðalvinnutíma má reikna út viku- og mánaðarlaun einstakra starfshópa miðað við fullt starf (sjá töflu 1.4).

Mánaðarlaun ASÍ-landverkfólks hækkuðu að meðaltali um 4,4%. Til samanburðar hækkaði vísitala neysluverðs um 1,5% á tímabilinu og jókst kaupmáttur mánaðarlauna því um 2,9%. Mánaðarlaun hækkuðu hjá öllum starfshópum. Mánaðarlaun verkakarla hækkuðu um 4,4% og verkakvenna um 2,7%. Kaupmáttaraukning þessara hópa var því 1,9% og 1,2%. Mánaðarlaun iðnaðarmanna hækkuðu hins vegar um 5,8% og á lenging á vinnuviku þar stóran þátt.

Tafla 1.3 Meðalfjöldi vinnustunda á viku hjá fólki í fullu starfi

Starfsstéttir	1. ársfj.		Breyting tímar
	1994	1995	
Verkakarlar	49,6	50,2	0,6
Verkakonur	45,0	45,3	0,3
Iðnaðarmenn	45,8	47,2	1,4
Afgr.karlar	47,2	47,5	0,3
Afgr.konur	45,4	45,8	0,4
Skrifst.karlar	41,1	41,4	0,3
Skrifst.konur	40,4	40,6	0,2
ASÍ-landv.fólk	46,1	46,7	0,6

Tafla 1.4 Viku- og mánaðarlaun fólks í fullu starfi

Starfsstéttir	Viku- Mánaðar- laun laun		Viku- Mánaðar- laun laun		Breyting kaupmáttar	
	1994:1	1994:1	1995:1	1995:1	%	%
Verkakarlar	25.800	111.900	27.000	116.800	4,4	1,9
Verkakonur	20.900	90.500	21.400	92.900	2,7	1,2
Iðnaðarmenn	31.900	138.100	33.700	146.100	5,8	4,3
Afgr.karlar	29.200	123.900	29.700	126.300	1,9	0,5
Afgr.konur	19.900	84.500	20.200	86.000	1,8	0,3
Skrifst.karlar	32.000	134.800	34.300	144.400	7,1	5,6
Skrifst.konur	25.100	105.600	26.200	110.100	4,3	2,8
ASÍ-landv.fólk	26.100	112.100	27.200	117.000	4,4	2,9

1.2 Samanburður við 4. ársfjórðung 1994

Greitt tímakaup hækkaði um 1,5% og meðaltímakaup um 1,2% hjá ASÍ-landverkaþólki milli 4. ársfj. 1994 og 1. ársfj. 1995. Meðaltímakaup afgreiðslufólks lækkaði á tímabilinu og skýrist það fyrst og fremst af styttri vinnutíma.

Paraða úrtakið sýnir svipaða hækkun á greiddu tímakaupi en nokkuð minni hækkun

á meðaltímakaupi. Greitt tímakaup verka-
kvenna lækkaði um 0,3% á tímabilinu og eru
lægri bónusgreiðslur aðalorsök þessa.

Meðalvinnutími ASÍ-landverkaþólks í
fullu starfi styttist um 0,5 klukkustundir
milli 4. ársfj. 1994 og 1. ársfj. 1995.
Meðalvinnutími styttist hjá öllum starfs-
stéttum á tímabilinu nema verkakonum.

Tafla 1.5 Breyting tímakaups og vinnutíma frá 4. ársfjórðungi 1994 til 1. ársfjórðungs 1995

Starfsstéttir	Vog %	Greitt tímakaup % breyting		Meðaltímakaup % breyting		Breyting vinnutíma Úrtakið
		Úrtakið	Parað úrtak	Úrtakið	Parað úrtak	
		Verkakarlar	33	1,1	1,3	
Verkakonur	19	0,5	-0,3	0,7	-0,8	0,3
Iðnaðarmenn	19	2,3	2,6	1,0	1,3	-0,9
Afgr.karlar	4	0,5	2,8	-0,3	1,6	-1,8
Afgr.konur	8	0,6	3,1	-2,2	-0,9	-2,2
Skrifst.karlar	7	3,9	2,0	4,3	1,3	-0,2
Skrifst.konur	10	1,3	1,9	1,0	1,3	-0,4
ASÍ-landv.fólk	100	1,5	1,7	1,2	0,7	-0,5

2 Úrtak Kjararannsóknarnefndar

Niðurstöður úrtakskönnunar Kjararannsóknarnefndar á 1. ársfj. 1995 byggja á úrtaki 10.536 einstaklinga sem störfuðu hjá 98 fyrirtækjum. Til samanburðar bárust upplýsingar frá 113 fyrirtækjum á 1. ársfj. 1994, en þá voru 10.890 einstaklingar í úrtakinu. Á seinasta ársfjórðungi fékk nefnd-

in upplýsingar um 11.787 einstaklinga frá 102 fyrirtækjum.

Af fyrirtækjunum 98 sem skiluðu inn gögnum núna, skiluðu 96 fyrirtæki einnig gögnum á 1. ársfj. 1994 og 93 einnig á seinasta ársfjórðungi.

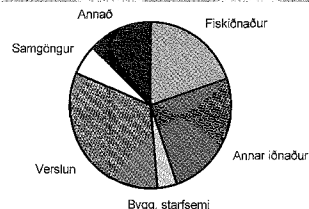
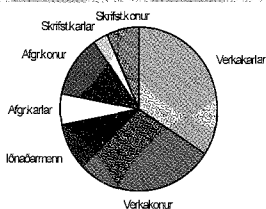
Tafla 2.1 Skipting úrtaksins í starfsstéttir og atvinnugreinar á 1. ársfj 1995

Starfsstéttir	Fisk-iðnaður	Annar iðnaður	Bygg-starfsemi	Verzlun	Samgöngur	Annað	Samtals	
Verkakarlar	895	1.209	209	818	309	163	3.603	34%
Verkakonur	1.084	555	34	357	8	963	3.001	28%
Iðnaðarmenn	55	470	144	126	5	171	971	9%
Afgr.karlar	5	76	10	549	0	6	646	6%
Afgr.konur	19	69	0	1.202	2	0	1.292	12%
Skrifst.karlar	4	73	4	151	58	22	312	3%
Skrifst.konur	16	192	11	237	233	22	711	7%
ASÍ-landv.fólk	2.078	2.644	412	3.440	615	1.347	10.536	
	20%	25%	4%	33%	6%	13%		100%

Úrtakinu er skipt í fjórar starfsstéttir, þ.e. verkafólk, iðnaðarmenn, afgreiðslufólk og skrifstofufólk og er þeim skipt eftir kynjum að iðnaðarmönnum fráöldum. Niðurstöður könnunarinnar eru því dregnar saman fyrir samtals 7 hópa. Kjararannsóknarnefnd er nú með upplýsingar um 3.603 verkakarla og 3.001 verkakonu sem er 62% úrtaksins. Úrtakið endurspeglar ágætlega verkafólk á almenna vinnumarkaðnum vegna þess hve úrtakið er stórt (sjá töflu 2.1) og það gefur gott yfirlit yfir kaup í helstu atvinnugreinum. Kjararannsóknarnefnd er einnig með allgóðar upplýsingar um iðnaðarmenn og

afgreiðslukonur. Aftur á móti eru upplýsingar um afgreiðslukarla og skrifstofufólk ekki eins traustar. Ástæður eru einkum tvær. Annars vegar eru færri í þessum starfsstéttum í úrtaki og hins vegar eru afgreiðslukarlar og skrifstofufólk sundurleitari hópar en verkafólk, iðnaðarmenn og afgreiðslukonur. Það þýðir að munur á einstaklingum innan hvers hóps er meiri, sem leiðir til þess að launadreifingin er meiri. Úrtakssveiflur geta því haft meiri áhrif á niðurstöður hjá afgreiðslukörlum og skrifstofufólki en hjá verkafólki, iðnaðarmönnum og afgreiðslukonum.

Mynd 2.1 Skipting úrtaksins í starfsstéttir og atvinnugreinar



Viktur

Breytingar á samsetningu úrtaksins milli kannana valda því að fjöldi einstaklinga í hverri starfsstétt og atvinnugrein er mismikill og þar af leiðandi vægi þeirra mismunandi í heildarniðurstöðum. Til að sjá við þessu hafa verið útbúnar sérstakar vogir fyrir starfsstéttir og atvinnugreinar, byggðar á gögnum Ríkisskattstjóra um unnar vinnuvikur launþega. Þessar vogir eru notaðar þannig að þegar laun ákveðinnar starfsstéttar, t.d. verkakarla, eru reiknuð út þá eru þau byggð á meðallaunum verkakarla í fiskiðnaði með því vægi sem gögnin segja til um að sé vægi þeirra af öllum verkakörllum. Síðan bætast við meðallaun verkakarla í matvælaíðnaði með sínu vægi og svo koll af kolli. Formúla fyrir vegið meðaltal tímakaups, innan hverrar starfsstéttar, er:

$$\sum_{i=1}^n v_i * x_i$$

þar sem meðaltal tímakaups í atvinnugrein er táknad með x_i og vægi atvinnugreinarinnar er táknad með v_i .

Þegar heildarniðurstaða um laun ASÍ-landverkafélks er fundin út eru niðurstöðurnar fyrir starfsstéttirnar vegnar saman með vogum sem fram koma í töflu 1.1, þ.e. verkakarlar vega 33% í niðurstöðunni o.s.frv. Með notkun þessara voga, sem alltaf eru eins milli kannana, er ætlunin að draga úr áhrifum úrtakssveiflna. Formúla fyrir vegið meðaltal tímakaups ASÍ-landverkafélks er:

$$\sum_{j=1}^m w_j * y_j$$

þar sem y_j táknar tímakaup í starfstétt og w_j táknar vægi starfstéttarinnar. Þrátt fyrir þessar aðferðir eru niðurstöður sveiflukenndar eins og eðlilegt er í úrtakskönnunum.

Deiliúrtök

Niðurstöður fréttabréfsins byggja á nokkrum úrtökum. **Úrtakið** gefur til kynna hvaða laun eru greidd á vinnumarkaðnum á hverjum tíma. Úrtakið endurspeglar ástíðasveiflur í kaup og vinnutíma á vinnumarkaðnum, þar sem árstíðir setja svip sinn á samsetningu vinnuafis og atvinnuástand. Af þeirri ástæðu hefur skapast sú hefð að bera kaup og vinnutíma saman við sama ársfjórðung ársins á undan. Úrtakið gefur vísbendingu um launagreiðslur á hverjum tíma og um launaþróun yfir nokkurra ára tímabil.

Gera má ráð fyrir að launasveiflur séu almennt meiri á vinnumarkaðnum eftir árstíma en hjá einstökum launþegum sem eru í vinnu allt árið. Meðal annars af þeim sökum birtir Kjararannsóknarnefnd einnig upplýsingar um launabreytingar sömu einstaklinga milli tveggja tímabila. Þetta úrtak kallast **parað úrtak**. Launabreytingar í þöruðu úrtaki gefa vísbendingu um launabreytingar þeirra sem hafa ekki skipt um vinnu á tímabilinu. Hins vegar gefur paraða úrtakið ekki mynd af launabreytingum á öllum vinnumarkaðnum vegna þess að í paraða úrtakinu er ekki tekið tillit til launabreytinga innan fyrirtækja vegna starfsloka og nýráðninga, né vegna tilkomu nýrra fyrirtækja á vinnumarkaðinn. Parað úrtak gefur því vísbendingu um launabreytingar einstaklinga yfir stutt tímabil.

Á hverjum ársfjórðungi eru tvö þöruðu úrtök. Annars vegar er þörun við sama ársfjórðung síðasta árs og hins vegar þörun við næsta ársfjórðung á undan. Af þeim sem eru í úrtakinu nú voru 6.838 einstaklingar einnig í úrtakinu á 1. ársfj. 1994 og 8.497 voru í úrtakinu bæði á 4. ársfj. 1994 og 1. ársfj. 1995. Þetta gerir 58% og 72% af úrtaksstærðinni nú (sbr. töflu 2.2).

Vinnutímamælingar Kjararannsóknarnefndar miðast eingöngu við fólk í **fullu starfi**, þ.e. fólk sem vinnur fleiri en 400 dagvinnustundir á ársfjórðungi. Hér er um að ræða fólk sem er í hærra starfshlutfalli en 75%. Vinnutími er því reiknaður út frá sérstöku deiliúrtaki fólks í fullu starfi (sjá töflu

2.2).

Kjararannsóknarnefnd birtir einnig yfirlit yfir vinnutíma allra á vinnumarkaðnum þ.m.t. fólks í hlutastarfi. Yfirlitið er birt í töflu 3.12 sem sýnir uppsafnaða dreifingu vinnutíma fólks í **föstu starfi**. Í töflunni er sýnt hversu stór hluti hvernar starfsstéttar vinnur tiltekinn fjölda vinnustunda á viku. Þetta yfirlit yfir vinnutíma miðast eingöngu við fólk í föstu starfi skv. skilgreiningu nefndarinnar. Þetta er gert til að forðast

vanmat á vinnutíma sem gæti skapast ef fólk sem vinnur hluta úr ársfjórðungi er í úrtakinu. Slíkt á við um þá sem byrja eða hætta störfum á ársfjórðungi. Fólk í föstu starfi er sá hluti starfsmanna sem eru í úrtaki nefndarinnar á þremur samliggjandi ársfjórðungum og telst folkið þá í föstu starfi á miðársfjórðungnum. Á 4. ársfj. 1994 voru 7.601 af 10.536 (72%) einnig í úrtakinu á 3. ársfj. 1994 og 1. ársfj. 1995.

Tafla 2.2

Skipting deiliúrtaka í starfsstéttir á 1. ársfj 1995

Starfsstéttir	Parað við 4. ársfj. '94		Parað við 1. ársfj. '94		Fullt starf 1. ársfj '95		Fast starf 4. ársfj. '94	
	2.755	68%	2.178	54%	1.469	36%	2.436	60%
Verkakarlar	2.755	68%	2.178	54%	1.469	36%	2.436	60%
Verkakonur	2.332	64%	1.832	50%	613	17%	2.082	57%
Iðnaðarmenn	871	82%	798	75%	657	62%	844	80%
Afgr.karlar	552	85%	442	68%	320	49%	486	75%
Afgr.konur	1.079	83%	778	60%	291	22%	921	71%
Skrifst.karlar	276	82%	247	4%	221	66%	252	75%
Skrifst.konur	632	87%	563	77%	375	51%	580	79%
Samtals	8.497	72%	6.838	58%	3.946	33%	7.601	72%

3 Tímakaup og dreifingar

3.1 Tímakaup á 1. ársfjórðungi 1995

Eftirfarandi tölur sýna kaup fjögurra starfsstétta eftir kyni, búsetu og starfsgreinum. Kaup iðnaðarmanna er einungis birt fyrir karla.

Í tölunum koma fram þúsundir vinnustunda sem liggja að baki niðurstöðum tímakaupsmælinga fyrir hverja starfsgrein.

Hreint tímakaup er skilgreint sem laun án orlofs fyrir dagvinnu að viðbættum hvers kyns aukagreiðslum svo sem yfirborgunum, fæðis-, ferða-, fata- og verkfærapeningum deilt með dagvinnutímum.

Greitt tímakaup er skilgreint sem hreint tímakaup að viðbættu bónusálagi. Útreikningar á neðri fjórðungi, miðgildi og efri fjórðungi gefa vísbendingar um launadreifingu innan viðkomandi starfsgreina. Ef lítið er á töflu 3.1a má t.d. sjá að samkvæmt úrtaki nefndarinnar á 1. ársfj. 1995 var fjórðungur allra vinnustunda í hafnarvinnu unninn á kaupi sem var lægra en 453 kr. Fjórðungur allra vinnustunda var hins vegar unninn á kaupi sem var hærra en 495 kr. Miðgildið sýnir að helmingur allra vinnustunda í hafnarvinnu var unninn á kaupi lægra en 472 kr. og helmingur á hærra kaupi. Í umfjöllun um greitt tímakaup er yfirleitt tekið mið af meðaltalstölum.

Meðaltímakaup er skilgreint sem útborguð laun (þ.e. allar tekjur á tímabilinu) deilt með fjölda unninna stunda.

Greidd dagvinnulaun á mánuði eru reiknuð sem margfeldi dagvinnutíma á mánuði og meðaltali greidds tímakaups. Fjöldi dagvinnutíma er mismunandi eftir starfsstéttum. Fyrir verkafólk, iðnaðarmenn og afgreiðslufólk er hann 40 tímar á viku en fyrir skrifstofufólk 38.

Heildar mánaðarlaun eru reiknuð sem margfeldi meðalvinnutíma fullvinnandi starfsmanna á mánuði, skv. mælingu nefndarinnar, og meðaltímakaups.

Vegið meðaltal einstakra starfsstétta miðast við hlutfallslega skiptingu ASÍ-landverkafólks milli atvinnugreina. Sam-

setning á úrtaki Kjararannsóknarnefndar getur verið breytileg eftir ársfjórðungum og því vikið nokkuð frá þessari skiptingu. Atvinnugreinavogin getur valdið því að nokkur munur verður á veginu meðaltali og einföldu meðaltali fyrir landið í heild.

Breytingar á kauptöxtum:

Helstu hækkanir kauptaxta á tímabilinu frá 1. ársfj. 1994 til 1. ársfj. 1995 eru:

I. Í maí 1994 úrskurðaði launaneftnd ASÍ og atvinnurekenda að greiða skyldi sérstaka eingreiðslu, kr. 6.000 að meðtöldu orlofi, sem kom til útborgunar 1. júní 1994.

II. Þann 21. febrúar 1995 var undirritaður kjarasamningur milli ASÍ og VSÍ/VMS til tveggja ára. Samkvæmt samningnum hækkuðu allir launataxtar um 2.700 kr. á mánuði við undirritun. Að auki hækkuðu laun undir 84.000 kr. á mánuði sérstaklega, um allt að 1.000 kr. samkvæmt ákveðnum reiknireglum. Þessi sérstaka hækkun miðast við föst laun fyrir dagvinnu, að meðtalinni yfirborgun. Þann 1. janúar 1996 munu laun hækka um 2.700 kr. hjá félagsmönnum VMSÍ, LV, VR, LI og ÞÍ og um 3% hjá félagsmönnum í Samiðn, Sambandi iðnfélaga og RSÍ. Samiðn var um óbreyttar launabætur og orlofsuppbót (kr. 8.000). Launabætur skal greiða í maí og desember til þeirra sem höfðu lægri meðalmánaðarlaun en 80.000 kr. á þriggja mánaðar tímabili. Launabætur reiknast sem helmingur af mismun á 80.000 kr. og mánaðarlaunum viðkomandi. Desemberuppbót helst óbreytt árið 1995, kr. 13.000, en hækkar í kr. 15.000 í desember 1996.

Þar sem um krónutöluhækkanir er að ræða munu lægstu launin hækka hlutfallslega mest á samningstímabilinu, eða um allt að 14,5%. Hækkunin fer síðan stíglækkandi eftir því sem kauptaxtar hækka. Samnings-aðilar meta meðalhækkun allra launa sem 6,9% á samningstímanum.

Tafla 3.1 a

 Verkakarlar á höfuðborgarsvæði
 Tímakaup og vinnutími á 1. ársfj. 1995

Starfsgreinar	Þús. vst.	Vinnu- tími á viku	Hreint tíma- kaup	Greitt tímakaup í dagvinnu				Meðal- tíma- kaup	Greidd dagv.l. á mán.	Heildar- mán.laun
				neðri fjórð.	mið- gildi	meðal- tal	efri fjórð.			
Hafnarvinna	43	49,5	385	453	472	477	495	583	82.700	125.100
Pakkhúsvinna	26	45,0	414	466	485	511	574	577	88.500	112.600
Birgðavarsla	52	46,4	474	391	459	479	547	531	83.000	106.700
Byggingarvinna	13	41,1	423	399	402	439	502	451	76.100	80.300
Lýsis- og mjölvinnsla	5	53,5	432	418	419	432	427	516	74.900	119.600
Verksmiðjuvinna	126	45,6	473	433	471	521	558	595	90.300	117.400
Slippvinna	13	49,1	463	443	455	463	463	536	80.200	114.000
Bensínafgreiðsla	132	55,8	342	289	311	342	383	480	59.300	116.000
Bifreiðastjórn	89	52,5	412	407	444	448	482	539	77.600	122.600
Verkstjórn ófagl.	24	48,8	671	555	657	681	776	776	118.000	164.100
Ófagl. v. brauðgerð	11	40,0	391	319	337	393	490	504	68.000	87.300
Önnur störf	115	47,6	456	381	449	469	519	536	81.300	110.400
Samtals	647	47,9	442	399	458	470	518	547	81.500	113.500

Starfsgreinar	Þús. vst.	Vinnu- tími á viku	Verkakarlar utan höfuðborgarsvæðis Tímakaup og vinnutími á 1. ársfj. 1995					Meðal- tíma- kaup	Greidd dagl. á mán.	Heildar- mán- laun
			Hreint tíma- kaup	neðri fjórð.	Greitt tímakaup í dagvinnu- mið- gildi	meðal- tal	efri fjórð.			
Fiskvinna	241	54,5	330	428	457	461	498	553	80.000	130.800
Hafnarvinna	12	54,2	400	397	441	458	487	540	79.400	126.800
Pakkhúsvinna	7	48,3	378	351	363	378	406	445	65.600	93.100
Birgðavarsla	13	47,1	462	369	475	462	520	587	80.000	119.800
Byggingarvinna	33	48,7	418	366	399	419	431	483	72.600	101.900
Gatnagerð	6	56,6	344	358	358	370	387	460	64.100	112.700
Vinna í sláturhúsum	27	43,3	375	364	411	421	466	448	73.100	84.200
Lýsis- og mjölvinnsla	18	40,0	374	336	355	380	389	551	65.900	95.500
Verksmiðjuvinna	133	45,4	396	377	432	446	475	497	77.400	97.800
Slippvinna	8	44,4	400	375	397	400	420	436	69.400	84.000
Bensinafgreiðsla	31	51,4	376	324	353	377	443	481	65.300	107.000
Bifreiðastjórn	97	55,6	387	352	370	394	426	485	68.300	116.900
Ýtu- og kranastjórn	17	50,4	512	503	508	512	511	607	88.800	132.600
Verkstjórn ófagl.	38	52,3	599	528	600	604	706	724	104.700	164.000
Ófagl. v. málmsm.	8	48,4	520	506	527	520	556	615	90.100	128.900
Ófagl. v. bifr.sm.	5	45,8	451	391	474	451	491	507	78.200	100.600
Ófagl. v. kjötiðnað	35	42,9	369	355	399	415	477	437	72.000	81.200
Önnur störf	119	49,1	438	349	417	442	510	528	76.600	112.200
Samtals	849	50,0	391	372	433	443	497	526	76.800	114.100
Samtals á öllu landinu	1496	49,2	410	383	443	451	504	535	78.200	114.100
Vegið meðaltal	1496	50,2	410	—	—	457	—	537	79.200	116.800

Tafla 3.2 a

Verkakonur á höfuðborgarsvæði
Tímakaup og vinnutími á 1. ársfj. 1995

Starfsgreinar	Þús. vst.	Vinnu- tími á viku	Hreint tíma- kaup	Greitt tímakaup í dagvinnu				Meðal- tíma- kaup	Greidd dagv.l. á mán.	Heildar- mán.- laun
				neðri fjórð.	mið- gildi	meðal- tal	efri fjórð.			
Birgðavarsla	21	41,6	410	369	390	410	435	426	71.100	76.800
Eldhús/mötuneyti	36	42,1	386	350	386	388	430	505	67.200	92.100
Ræstingar	36	43,3	387	336	389	388	434	428	67.300	80.400
Verksmiðjuvinna	32	42,4	335	348	377	395	422	419	68.400	77.000
Bensínafgreiðsla	20	40,1	341	294	338	341	368	514	59.100	89.300
Ófagl. v. brauðgerð	9	40,0	334	318	330	334	345	473	58.000	82.000
Önnur störf	77	42,0	367	334	366	368	388	392	63.800	71.300
Samtals	232	42,1	369	339	370	378	409	436	65.600	79.500

Tafla 3.2 b

 Verkakonur utan höfuðborgarsvæðis
 Tímakaup og vinnutími á 1. ársfj. 1995

Starfsgreinar	Þús. vst.	Vinnu- tími á viku	Hreint tíma- kaup	Greitt tímakaup í dagvinnu				Meðal- tíma- kaup	Greidd dagv.l. á mán.	Heildar- mán- laun
				neðri fjórð.	mið- gildi	meðal- tal	efri fjórð.			
Fiskvinna	295	48,5	311	439	467	458	488	518	79.300	108.800
Eldhús/mötuneyti	28	43,8	392	375	385	398	413	444	68.900	84.300
Ræstingar	70	41,8	363	328	372	368	415	413	63.800	74.900
Þvottahús	5	40,6	366	330	370	367	380	381	63.600	67.000
Vinna í sláturhúsum	6	41,3	372	363	393	396	423	411	68.700	73.700
Verksmiðjuvinna	50	43,3	343	344	402	426	473	450	73.800	84.400
Ófagl. v. fatasaum	9	40,6	349	335	336	349	358	357	60.500	62.800
Ófagl. v. brauðgerð	11	45,6	342	332	337	346	355	403	59.900	79.500
Ófagl. v. kjötiðnað	46	41,9	359	349	434	416	480	432	72.200	78.500
Önnur störf	124	43,5	377	346	371	379	382	427	65.700	80.500
Samtals	644	44,6	339	365	428	418	476	468	72.400	90.400
Samtals á öllu landinu	876	43,9	346	356	403	406	469	460	70.400	87.400
Vegid meðaltal	876	45,3	343	—	—	421	—	473	73.000	92.900

Tafli 3.3 a

Iðnaðarmenn á höfuðborgarsvæði
Tímakaup og vinnutími á 1. ársfj. 1995

Starfsgreinar	Þús. vst.	Vinnu- tími á viku	Hreint tíma- kaup	Greitt tímakaup í dagvinnu				Meðal- tíma- kaup	Greidd dagv.l. á mán.	Heildar- mán.- laun
				neðri fjórð.	mið- gildi	meðal- tal	efri fjórð.			
Málmsmíðar	76	51,6	602	552	595	608	668	724	105.400	161.900
Trésmíðar	32	44,9	546	521	605	629	737	672	109.000	130.800
Húsgagnagerð	5	43,4	605	524	617	605	639	643	104.800	120.800
Bifvélavirkjun	40	46,3	648	588	674	676	724	749	117.100	150.100
Rafvirkjun	17	48,7	628	584	614	646	704	742	112.000	156.700
Prentun og bókagerð	8	45,2	698	614	665	761	933	850	131.900	166.600
Matreiðsla	6	46,0	587	514	616	602	666	708	104.300	141.100
Kjötiðnaður	12	44,7	568	561	622	628	679	684	108.800	132.600
Mjólkuriðnaður	5	51,8	691	606	687	707	807	834	122.500	187.200
Verkstjórn fagl.	14	47,0	801	682	773	804	934	908	139.400	184.900
Önnur störf	17	51,4	653	542	614	660	786	792	114.400	176.300
Samtals	233	48,4	624	562	623	651	718	741	112.800	155.400

Tafla 3.3 b

Iðnaðarmenn utan höfuðborgarsvæðis
Tímakaup og vinnutími á 1. ársfj. 1995

Starfsgreinar	Þús. vst.	Vinnu- tími á viku	Hreint tíma- kaup	Greitt tímakaup í dagvinnu				Meðal- tíma- kaup	Greidd dagv.l. á mán.	Heildar- mán.- laun
				neðri fjórð.	mið- gildi	meðal- tal	efri fjórð.			
Málmsmiðar	90	49,8	587	544	572	587	635	694	101.800	149.900
Trésmiðar	13	46,4	570	533	571	574	597	638	99.500	128.200
Bifvélavirkjun	26	44,5	587	536	587	587	615	626	101.800	120.700
Rafvirkjun	36	53,2	614	582	605	614	634	747	106.500	172.100
Brauðgerð	8	56,4	470	426	427	470	501	632	81.500	154.300
Kjötiðnaður	15	47,9	617	538	590	618	686	699	107.000	145.000
Mjólkuriðnaður	28	47,7	650	618	661	692	754	775	120.000	160.000
Vélstjórn	11	55,6	561	461	491	561	677	723	97.200	174.000
Verkstjórn fagl.	21	51,6	697	606	683	709	756	837	122.900	187.000
Önnur störf	14	48,7	542	500	545	545	587	626	94.400	132.000
Samtals	261	49,5	600	540	587	606	661	708	105.000	151.800
Samtals á öllu landinu	493	49,0	611	549	606	626	687	723	108.600	153.500
Vegið meðaltal	494	47,2	618	—	—	638	—	714	110.500	146.100

Tafla 3.4 a

**Afgreiðslukarlar á höfuðborgarsvæði
Tímakaup og vinnutími á 1. ársfj. 1995**

Starfsgreinar	Þús. vst.	Vinnu- tími á viku	Hreint tíma- kaup	Greitt tímakaup í dagvinnu				Meðal- tíma- kaup	Greidd dagv.l. á mán.	Heildar- mán.- laun
				neðri fjórð.	mið- gildi	meðal- tal	efri fjórð.			
Afgr. á bifv. vhl.	38	45,4	700	607	703	702	773	792	119.300	153.100
Heildsölustörf	32	43,2	706	598	694	721	902	764	122.600	140.400
Önnur afgreiðslust.	68	48,4	441	319	412	442	519	541	75.200	111.300
Samtals	138	46,0	567	402	575	572	754	662	97.200	129.500

Tafla 2.4 b

**Afgreiðslukarlar utan höfuðborgarsvæðis
Tímakaup og vinnutími á 1. ársfj. 1995**

Starfsgreinar	Þús. vst.	Vinnu- tími á viku	Hreint tíma- kaup	Greitt tímakaup í dagvinnu				Meðal- tíma- kaup	Greidd dagv.l. á mán.	Heildar- mán.- laun
				neðri fjórð.	mið- gildi	meðal- tal	efri fjórð.			
Störf í dagvöruversl.	19	48,6	428	339	374	428	448	496	72.800	102.400
Afgr. á byggingarvöru	48	49,8	452	376	432	455	495	530	77.300	112.200
Verslunarstjórn	21	47,8	568	449	566	569	655	644	96.800	130.900
Heildsölustörf	8	49,2	490	337	431	490	599	573	83.300	119.700
Önnur afgreiðslust.	24	48,7	439	344	418	441	488	513	75.000	106.200
Samtals	121	49,0	468	373	433	470	559	544	79.900	113.300
Samtals á öllu landinu	259	47,6	521	377	487	524	651	607	89.100	122.700
Vegið meðaltal	259	47,5	540	—	—	544	—	626	92.400	126.300

Tafla 3.5 a

Afgreiðslukonur á höfuðborgarsvæði
Tímakaup og vinnutími á 1. ársfj. 1995

Starfsgreinar	Þús. vst.	Vinnu- tími á viku	Hreint tíma- kaup	Greitt tímakaup í dagvinnu				Meðal- tíma- kaup	Greidd dagv.l. á mán.	Heildar- mán.- laun
				neðri fjórð.	mið- gildi	meðal- tal	efri fjórð.			
Störf í dagvöruversl.	51	47,0	326	301	317	326	354	419	55.400	83.800
Heildsölustörf	6	40,4	567	501	617	590	663	617	100.200	105.900
Önnur afgreiðslust.	85	46,6	382	333	377	383	429	453	65.100	89.700
Samtals	142	46,2	368	308	354	369	407	448	62.800	87.900

Tafla 3.5 b

Afgreiðslukonur utan höfuðborgarsvæðis
Tímakaup og vinnutími á 1. ársfj. 1995

Starfsgreinar	Þús. vst.	Vinnu- tími á viku	Hreint tíma- kaup	Greitt tímakaup í dagvinnu				Meðal- tíma- kaup	Greidd dagv.l. á mán.	Heildar- mán.- laun
				neðri fjórð.	mið- gildi	meðal- tal	efri fjórð.			
Störf í dagvöruversl.	104	46,7	347	319	340	351	367	405	59.800	80.300
Afgr. á vefnaðarvöru	12	42,4	369	339	346	376	404	396	63.800	71.400
Afgr. á byggingarvöru	7	48,9	369	341	380	381	440	441	64.800	91.700
Verslunarstjórn	7	45,8	580	450	537	583	664	642	99.100	124.900
Heildsölustörf	43	46,4	342	320	345	342	348	399	58.200	78.800
Önnur afgreiðslust.	55	44,7	378	339	366	379	413	433	64.400	82.200
Samtals	227	45,9	362	329	345	365	385	418	62.000	81.600
Samtals á öllu landinu	369	46,0	364	320	346	367	391	430	62.300	84.000
Vegið meðaltal	370	45,8	379	—	—	382	—	442	64.900	86.000

Tafla 3.6 a

Skrifstofukarlar á höfuðborgarsvæði
Tímakaup og vinnutími á 1. ársfj. 1995

Starfsgreinar	Þús. vst.	Vinnu- tími á viku	Hreint tíma- kaup	Greitt tímakaup í dagvinnu				Meðal- tíma- kaup	Greidd dagv.l. á mán.	Heildar- mán.- laun
				neðri fjórð.	mið- gildi	meðal- tal	efri fjórð.			
Almenn skrifstofust.	40	41,1	752	622	757	762	949	818	121.900	141.500
Bókarar og gjaldkerar	6	40,6	706	590	655	706	907	743	113.000	127.000
Skýrsluvélamenn	7	43,4	1008	949	1031	1008	1089	1103	161.300	201.400
Fulltrúar	9	40,0	886	800	871	886	976	921	141.700	155.200
Deildar og skr.st.stj.	16	39,5	1001	913	1025	1001	1147	1037	160.100	172.300
Önnur skrifst.störf	8	39,7	703	571	725	703	804	752	112.400	125.600
Samtals	85	40,6	824	666	840	829	1026	881	132.600	150.700

Tafla 3.6 b

Skrifstofukarlar utan höfuðborgarsvæðis
Tímakaup og vinnutími á 1. ársfj. 1995

Starfsgreinar	Þús. vst.	Vinnu- tími á viku	Hreint tíma- kaup	Greitt tímakaup í dagvinnu				Meðal- tíma- kaup	Greidd dagv.l. á mán.	Heildar- mán.- laun
				neðri fjórð.	mið- gildi	meðal- tal	efri fjórð.			
Almenn skrifstofust.	21	45,0	580	503	575	580	683	654	92.900	124.100
Bókarar og gjaldkerar	6	44,3	734	605	606	734	882	818	117.500	152.600
Deildar og skr.st.stj.	13	45,5	820	642	885	822	1011	931	131.600	178.400
Önnur skrifst.störf	20	44,7	715	637	760	715	1012	790	114.400	148.600
Samtals	60	45,0	692	555	652	693	873	775	110.900	146.800
Samtals á öllu landinu	146	42,2	768	593	778	771	1005	837	123.300	148.800
Vegið meðaltal	146	41,4	768	—	—	769	—	828	123.100	144.400

Tafla 3.7 a

Skrifstofukonur á höfuðborgarsvæði
Tíma kaup og vinnutími á 1. ársfj. 1995

Starfsgreinar	Þús. vst.	Vinnu- tími á viku	Hreint tíma- kaup	Greitt tíma kaup í dagvinnu				Meðal- tíma- kaup	Greidd dagv.l. á mán.	Heildar- mán.- laun
				neðri fjórð.	mið- gildi	meðal- tal	efri fjórð.			
Almenn skrifstofust.	107	40,1	646	539	631	648	721	682	103.700	115.100
Símavarsla	5	39,5	516	498	507	516	542	530	82.600	88.100
Ritarar	16	38,5	601	536	570	603	654	609	96.500	98.700
Bókarar og gjaldkerar	12	40,9	669	571	664	669	781	719	107.000	124.000
Fulltrúar	9	39,8	658	572	637	658	703	681	105.300	114.000
Önnur skrifst.störf	38	39,5	654	519	587	654	787	673	104.500	112.000
Samtals	185	39,9	642	533	615	644	734	672	103.000	112.800

Tafla 3.7 b

Skrifstofukonur utan höfuðborgarsvæðis
Tíma kaup og vinnutími á 1. ársfj. 1995

Starfsgreinar	Þús. vst.	Vinnu- tími á viku	Hreint tíma- kaup	Greitt tíma kaup í dagvinnu				Meðal- tíma- kaup	Greidd dagv.l. á mán.	Heildar- mán.- laun
				neðri fjórð.	mið- gildi	meðal- tal	efri fjórð.			
Almenn skrifstofust.	59	41,3	519	423	497	521	561	555	83.300	96.500
Bókarar og gjaldkerar	7	43,1	537	439	501	537	623	588	85.900	106.600
Önnur skrifst.störf	23	42,6	629	462	559	629	822	704	100.600	126.200
Samtals	89	41,7	545	426	508	546	608	596	87.300	104.800
Samtals á öllu landinu	274	40,4	614	507	572	615	710	648	98.400	110.200
Vegið meðaltal	275	40,6	610	—	—	612	—	645	97.900	110.100

3.2 Dreifing greidds tímakaups

Í töflu 3.8 gefur að líta dreifingu greidds tímakaups á 1. ársfj. 1995. Til skýringar er fjórðungur vinnustunda unninn á lægra kaupi en neðri fjórðungur og 75% á hærra kaupi. Helmingur vinnustunda er unninn á

hærra kaupi en miðgildið og helmingur á lægra kaupi. Þrír fjórðu hlutar vinnustunda eru unnir á lægra kaupi en efri fjórðungur og fjórðungur á hærra kaupi.

Tafla 3.8 Dreifing greidds tímakaups á 1.ársfj. 1995, krónutala og sem hlutfall af meðaltali

Starfstéttir	Neðri fjórðungur		Miðgildi		Meðaltal		Efri fjórðungur	
	kr.	%	kr.	%	kr.	%	kr.	%
Verkakarlar	383	85	443	98	451	100	504	112
Verkakonur	356	88	403	99	406	100	469	116
Iðnaðarmenn	549	88	606	97	626	100	687	110
Afgreiðslukarlar	377	72	487	93	524	100	651	124
Afgreiðslukonur	320	87	346	94	367	100	391	107
Skrifstofukarlar	593	77	778	101	771	100	1005	130
Skrifstofukonur	507	82	572	93	615	100	710	115

3.3 Dreifing mánaðarlauna

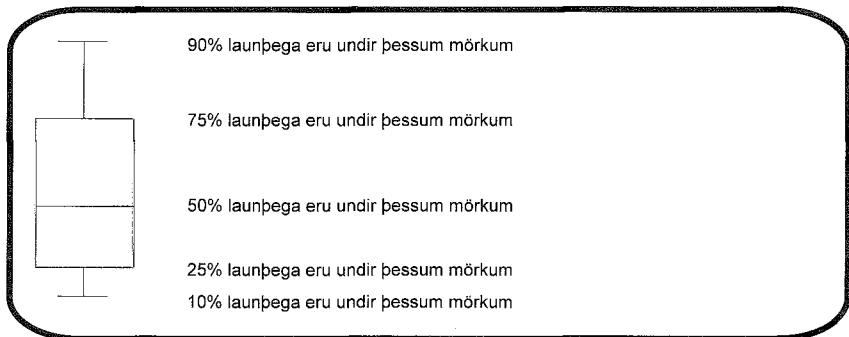
Í töflum 3.9 og 3.10 er sýnd dreifing mánaðarlauna fólks í fullu starfi í úrtaki Kjararannsóknarnefndar. Töflurnar sýna laun þeirra einstaklinga sem unnu fleiri en 400 dagvinnustundir á 1. ársfj. 1995 og eru launin færð upp til samræmis við fulla dagvinnu.

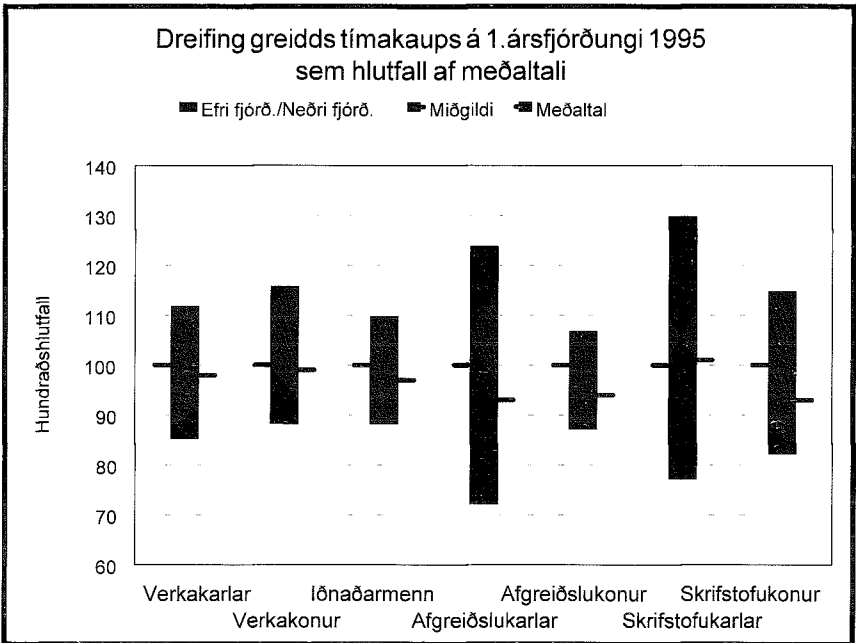
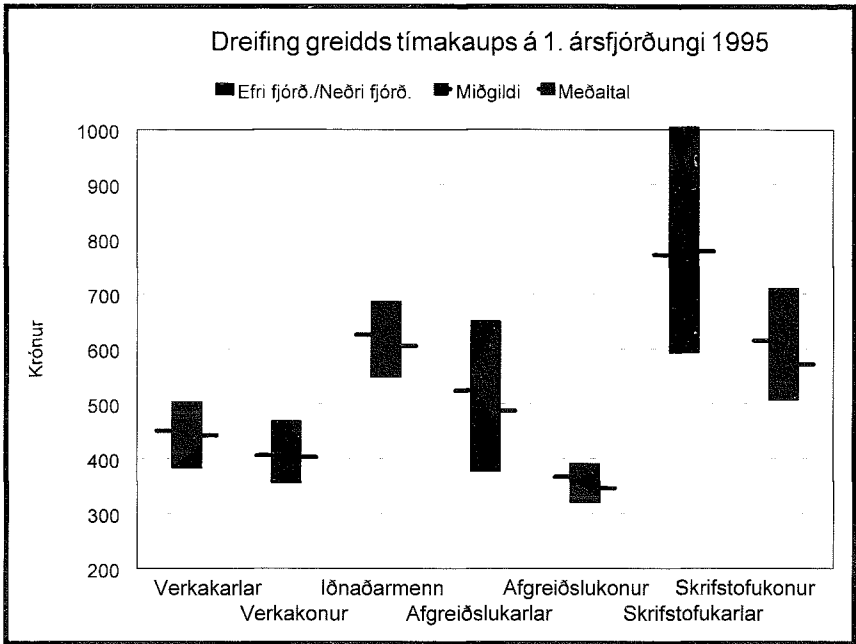
Tafla 3.9 sýnir dreifingu greiddra mánaðarlauna þ.e. greitt tímakaup margfaldað með fjölda dagvinnustunda en tafla 3.10 sýnir dreifingu heildarmánaðarlauna.

Töflurnar sýna uppsafnaðar prósentur. Tölurnar í dálkum 2 - 9 í töflu 3.9 sýna hve

mörg prósent fullvinnandi fólks voru með lægri mánaðarlaun en tilgreind eru í fyrsta dálki. Til dæmis sýnir talan 18 í öðrum dálki í töflu 3.9 að 18% verkakarla höfðu minna en 65.000 krónur í greitt dagvinnukaup á mánuði á 1. ársfj. 1995.

Myndirnar á síðum 26 og 28 sýna dreifingu launa og vinnutíma hjá einstökum starfsstéttum. Á myndunum koma fram fimm mismunandi mörk, 10%, 25%, 50%, 75% og 90%. Eftirfarandi mynd sýnir hvernig lesið er úr þessum myndum.





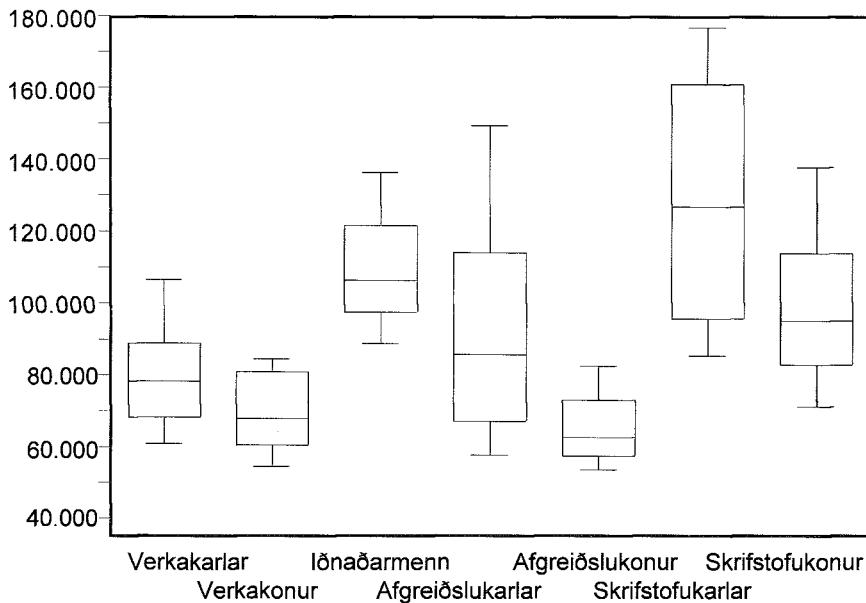
Tafla 3.9 Uppsöfnuð dreifing mánaðarlauna fyrir dagvinnu á 1.ársfj. 1995

Laun allt að:	Verka- karlar	Verka- konur	Iðn.- menn	Afgr- karlar	Afgr- konur	Skr.st.- karlar	Skr.st.- konur	ASÍ- landv.f.
45.000	0	0	0	0	0	0	0	0
50.000	0	5	0	1	0	0	0	1
55.000	2	11	0	4	16	0	1	4
60.000	8	24	0	14	43	0	2	11
65.000	18	40	0	22	64	3	4	20
70.000	29	54	1	30	71	4	9	28
75.000	42	64	2	37	81	6	15	37
80.000	56	73	4	44	88	7	21	45
85.000	68	91	7	50	91	10	31	5
90.000	76	95	13	53	93	16	41	61
95.000	81	97	21	57	95	24	50	66
100.000	86	97	35	64	95	28	57	72
105.000	89	98	47	69	96	32	63	77
110.000	91	99	59	72	98	38	70	81
115.000	93	100	66	76	98	40	76	84
120.000	94	100	74	78	99	45	77	86
125.000	96	100	80	80	99	48	82	89
130.000	97	100	84	82	99	52	85	91
135.000	98	100	89	87	99	57	87	93
140.000	98	100	91	88	99	61	90	94
145.000	99	100	93	89	100	63	92	95
150.000	99	100	95	90	100	67	93	95
155.000	99	100	95	93	100	72	96	96
160.000	100	100	96	94	100	74	97	97
165.000	100	100	96	95	100	82	98	98
170.000	100	100	97	96	100	86	98	98
175.000	100	100	97	97	100	89	99	98
180.000	100	100	97	98	100	93	99	99
185.000	100	100	98	98	100	94	100	99
190.000	100	100	99	99	100	97	100	99
195.000	100	100	99	99	100	100	100	100
200.000	100	100	99	100	100	100	100	100
205.000	100	100	100	100	100	100	100	100
Fjöldi	1469	613	657	320	291	221	375	3946

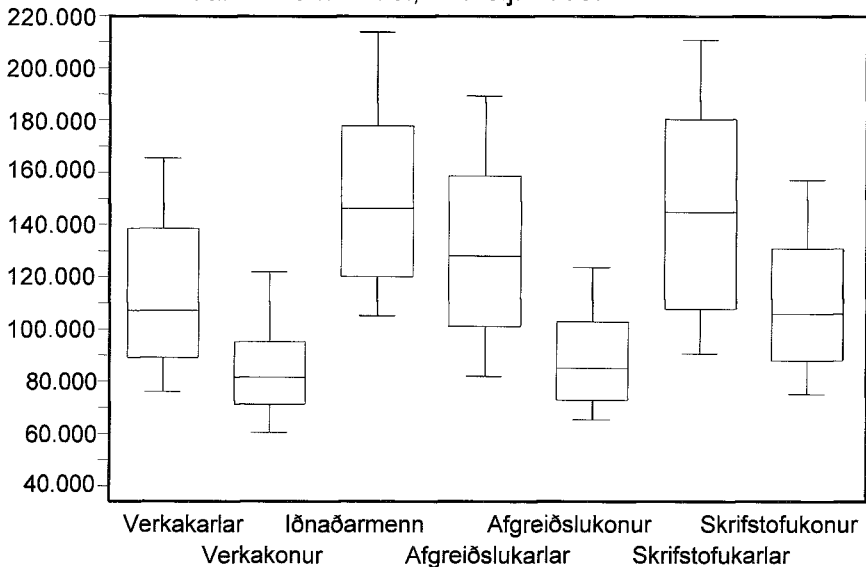
Tafla 3.10 Uppsöfnuð dreifing heildarmánaðarlauna á 1.ársfj. 1995

Laun allt að:	Verka- karlar	Verka- konur	Iðn.- menn	Afgr.- karlar	Afgr.- konur	Skr.st.- karlar	Skr.st.- konur	ASÍ- landv.f.
50.000	0	3	0	0	0	0	0	1
55.000	1	7	0	0	0	0	1	2
60.000	2	15	0	1	3	0	1	3
65.000	4	24	0	2	12	1	2	7
70.000	7	38	0	4	25	2	5	11
75.000	11	51	0	8	40	3	9	17
80.000	16	57	0	13	50	3	13	21
85.000	23	64	1	16	62	4	19	27
90.000	30	72	1	22	71	6	26	32
95.000	37	77	4	27	78	10	34	38
100.000	42	82	6	33	83	13	41	43
105.000	49	83	7	40	87	17	49	48
110.000	55	85	12	45	89	20	54	52
115.000	59	87	15	49	91	24	60	56
120.000	64	90	21	53	93	27	62	60
125.000	68	92	25	56	94	32	68	63
130.000	72	93	32	61	96	34	74	68
135.000	75	95	40	68	97	38	78	72
140.000	78	97	46	70	97	42	83	75
145.000	82	98	50	73	98	45	85	78
150.000	84	98	56	77	98	48	87	80
155.000	86	98	61	78	98	54	90	83
160.000	88	99	64	80	99	59	91	85
165.000	90	99	68	83	99	65	93	87
170.000	91	99	71	85	99	70	94	88
175.000	93	99	73	87	99	73	96	90
180.000	94	99	75	88	100	76	97	91
185.000	95	99	78	89	100	79	97	92
190.000	96	99	82	91	100	81	98	93
195.000	97	99	84	92	100	86	99	94
200.000	97	100	86	95	100	86	99	95
210.000	98	100	89	96	100	90	99	96
220.000	99	100	91	97	100	92	99	97
230.000	99	100	94	98	100	95	100	98
240.000	99	100	96	99	100	96	100	99
250.000	99	100	98	99	100	97	100	99
260.000	100	100	98	99	100	98	100	99
Fjöldi	1469	613	657	320	291	221	375	3946

☰ Greidd dagvinnulaun á mánuði, 1. ársfj. 1995.



☰ Heildarlaun á mánuði, 1. ársfj. 1995.



3.4 Dreifing vinnutíma

Tafla 3.11 sýnir dreifingu heildarvinnutíma fólks í fullu starfi á 1. ársfj. 1995. Taflan sýnir einungis vinnutíma þeirra sem unnu fleiri en 400 dagvinnustundir og er vinnutíminn færður upp til samræmis við fulla dagvinnu.

Tafla 3.12 sýnir raunverulegt vinnuframlag starfsmanna með því að taka einungis mið af vinnutíma þeirra einstaklinga, sem voru í úrtakinu á 4. ársfj. 1994 og unnu einnig hjá sama fyrirtæki á 3. ársfj. 1994 og

1. ársfj. 1995. Þannig eru þeir sem hófu störf eða hættu á miðjum ársfjórðungnum hreinsaðir frá. Niðurstaðan sýnir því meðalvinnutíma þeirra starfsmanna, sem voru við störf allan ársfjórðunginn að frá-dregnum fjarvistum, s.s. vegna veikinda og orlofs.

Tölurnar sýna uppsafnaðar prósentur. Varðandi túlkun myndanna á síðu 28 vísast í texta á síðu 22.

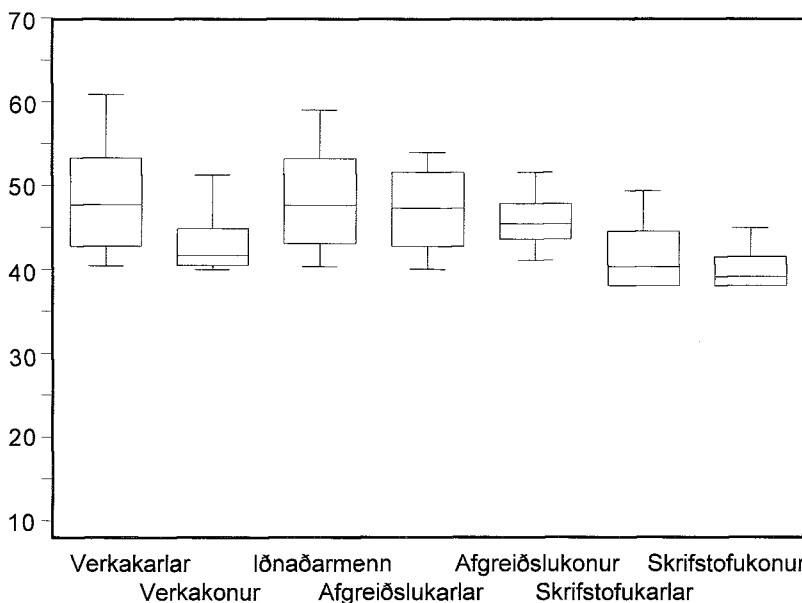
Tafla 3.11 Uppsöfnuð dreifing vinnutíma fólks í fullu starfi á 1.ársfj. 1995

Tímar allt að:	Verka- karlar	Verka- konur	Iðn- menn	Afgr- karlar	Afgr- konur	Skr.st- karlar	Skr.st- konur	ASÍ- landv.f.
45	36	75	33	37	44	77	90	50
50	62	87	63	67	84	91	98	73
55	79	93	80	91	96	96	100	87
60	89	98	92	97	99	98	100	94
65	94	100	96	100	100	100	100	97
70	98	100	99	100	100	100	100	99
75	99	100	100	100	100	100	100	100
80	100	100	100	100	100	100	100	100
Fjöldi	1469	613	657	320	291	221	375	3946

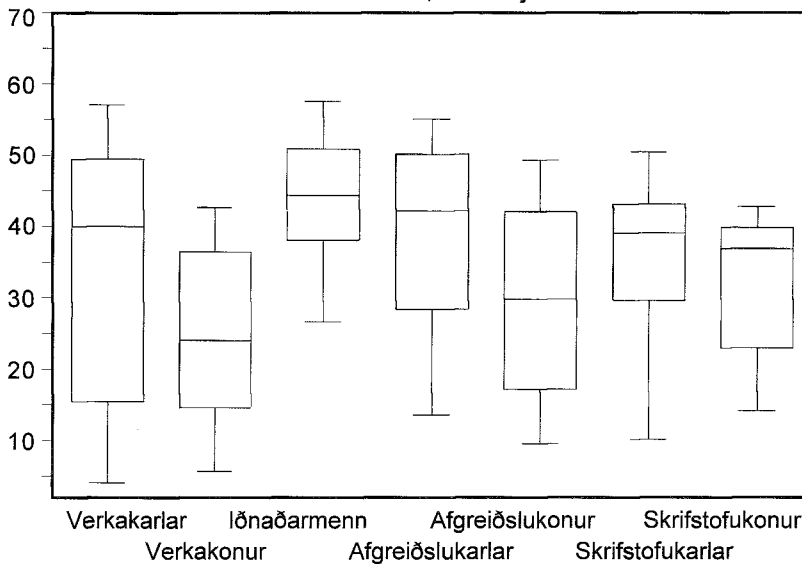
Tafla 3.12 Uppsöfnuð dreifing vinnutíma fólks í föstu starfi á 4.ársfj. 1994

Tímar allt að:	Verka- karlar	Verka- konur	Iðn- menn	Afgr- karlar	Afgr- konur	Skr.st- karlar	Skr.st- konur	ASÍ- landv.f.
5	12	8	1	2	4	10	5	8
10	19	16	1	7	11	12	8	14
15	25	26	3	11	21	15	10	20
20	28	36	5	16	30	15	17	26
25	32	52	9	19	40	23	30	35
30	37	63	15	26	51	25	38	42
35	41	72	19	31	62	27	45	49
40	50	83	31	46	71	58	76	61
45	63	93	53	59	81	79	94	75
50	76	96	72	75	91	89	98	85
55	87	98	85	90	97	95	100	92
60	93	99	93	97	99	100	100	96
65	96	100	97	99	100	100	100	98
70	98	100	99	100	100	100	100	99
75	100	100	100	100	100	100	100	100
Fjöldi	2436	2082	844	486	921	252	580	7601

☰ Vinnutími fólks í fullu starfi, 1. ársfj. 1995.



☰ Vinnutími fólks í föstu starfi, 4. ársfj. 1994.



4 Tímakaup og kaupmáttur

Tafla 4.1 sýnir vísitölu neysluverðs reiknaða sem ársmeðaltal og ársfjórðungsmeðaltal miðað við stöðuna í miðjum mánuði. Tölur 4.2 til 4.9 sýna greitt tímakaup, meðaltímakaup og kaupmátt þessara stærða miðað við vísitölu neysluverðs hjá verkafólki, iðnaðarmönnum, afgreiðslu- og skrifstofufólki ásamt ASÍ-landverkafólki frá árinu 1980. Tímaraðimar byggja á niðurstöðum sem eru vegnar eftir atvinnugreinum. Ársmeðaltölin eru reiknuð sem meðaltöl ársfjórðunga.

Tafla 4.10 sýnir þróun lágmarkslauna með og án eingreiðslna auk kaupmáttar miðað við vísitölu neysluverðs.

Tafla 4.1 Vísitala neysluverðs reiknuð sem ársmeðaltal og ársfjórðungsmeðaltal, miðað við stöðuna í miðjum mánuði, 1990 = 100

	Vísitala	Breyting	
1980	5,55		
1981	8,37	50,8%	
1982	12,64	51,0%	
1983	23,29	84,3%	
1984	30,09	29,2%	
1985	39,83	32,4%	
1986	48,30	21,3%	
1987	57,36	18,8%	
1988	71,95	25,4%	
1989	87,09	21,0%	
1990	100,00	14,8%	
1991	106,82	6,8%	
1992	110,80	3,7%	
1993	115,43	4,2%	
1994	117,09	1,4%	
1990	1. ársfj.	97,51	3,6%
	2. "	99,61	2,2%
	3. "	100,95	1,3%
	4. "	101,93	1,0%
1991	1. ársfj.	103,28	1,3%
	2. "	105,72	2,4%
	3. "	108,41	2,5%
	4. "	109,88	1,4%
1992	1. ársfj.	110,35	0,4%
	2. "	110,62	0,2%
	3. "	110,97	0,3%
	4. "	111,26	0,3%
1993	1. ársfj.	113,62	2,1%
	2. "	114,45	0,7%
	3. "	116,50	1,8%
	4. "	117,14	0,6%
1994	1. ársfj.	116,63	-0,4%
	2. "	116,93	0,3%
	3. "	117,38	0,4%
	4. "	117,43	0,0%
1995	1. ársfj.	118,34	0,8%

Tafla 4.2
Verkakarlar

Tímakaup og kaupmáttur miðað við vísitölu neysliverðs, 1990 = 100

		Greitt tímak.	Breyting	Meðal-tímak.	Breyting	Kaupm. greidds tímak.	Kaupm. meðal-tímak.
1980		22,64		25,92		107,5	105,5
1981		34,12	50,7%	38,84	49,8%	107,4	104,7
1982		53,70	57,4%	60,94	56,9%	111,9	108,8
1983		81,64	52,0%	92,32	51,5%	92,3	89,5
1984		100,11	22,6%	114,36	23,9%	87,7	85,8
1985		132,67	32,5%	153,02	33,8%	87,7	86,7
1986		178,47	34,5%	206,79	35,1%	97,3	96,6
1987		244,98	37,3%	288,64	39,6%	112,5	113,6
1988		307,92	25,7%	360,31	24,8%	112,7	113,0
1989		350,02	13,7%	408,09	13,3%	105,9	105,8
1990		379,60	8,5%	443,02	8,6%	100,0	100,0
1991		411,76	8,5%	478,59	8,0%	101,5	101,1
1992		427,74	3,9%	491,83	2,8%	101,7	100,2
1993		436,24	2,0%	505,52	2,8%	99,6	98,9
1994		444,25	1,8%	518,90	2,6%	99,9	100,0
1990	1. ársfj.	360,67	-4,1%	418,66	-4,9%	97,4	96,9
	2. "	375,65	4,2%	434,75	3,8%	99,3	98,5
	3. "	379,75	1,1%	444,70	2,3%	99,1	99,4
	4. "	402,31	5,9%	473,98	6,6%	104,0	105,0
1991	1. ársfj.	405,69	0,8%	465,13	-1,9%	103,5	101,7
	2. "	405,03	-0,2%	475,83	2,3%	100,9	101,6
	3. "	410,67	1,4%	480,34	0,9%	99,8	100,0
	4. "	425,66	3,7%	493,04	2,6%	102,1	101,3
1992	1. ársfj.	426,87	0,3%	490,90	-0,4%	101,9	100,4
	2. "	428,73	0,4%	494,63	0,8%	102,1	100,9
	3. "	419,94	-2,1%	483,17	-2,3%	99,7	98,3
	4. "	435,42	3,7%	498,60	3,2%	103,1	101,2
1993	1. ársfj.	440,41	1,1%	509,31	2,1%	102,1	101,2
	2. "	433,35	-1,6%	501,42	-1,5%	99,7	98,9
	3. "	428,70	-1,1%	496,34	-1,0%	96,9	96,2
	4. "	442,50	3,2%	515,00	3,8%	99,5	99,2
1994	1. ársfj.	445,9	0,8%	520,6	1,1%	100,7	100,8
	2. "	444,0	-0,4%	519,4	-0,2%	100,0	100,3
	3. "	435,0	-2,0%	507,7	-2,3%	97,6	97,6
	4. "	452,1	3,9%	527,9	4,0%	101,4	101,5
1995	1. ársfj.	456,9	1,1%	537,0	1,7%	101,7	102,4

Tafla 4.3

**Tímakaup og kaupmáttur miðað við vísitölu
neysluverðs, 1990 = 100**

Verkagögnur

	Greitt tímak.		Meðal-tímak.		Kaupm. greidds tímak.	Kaupm. meðal-tímak.
		Breyting		Breyting		
1980	21,72		23,67		111,4	110,7
1981	33,35	53,5%	36,26	53,2%	113,4	112,4
1982	51,50	54,4%	56,42	55,6%	115,9	115,8
1983	78,91	53,2%	86,14	52,7%	96,4	95,9
1984	96,42	22,2%	105,61	22,6%	91,2	91,0
1985	129,63	34,4%	142,86	35,3%	92,6	93,0
1986	170,97	31,9%	187,71	31,4%	100,7	100,8
1987	235,05	37,5%	260,63	38,8%	116,6	117,8
1988	297,57	26,6%	326,14	25,1%	117,7	117,6
1989	327,12	9,9%	360,32	10,5%	106,9	107,3
1990	351,40	7,4%	385,56	7,0%	100,0	100,0
1991	389,28	10,8%	434,36	12,7%	103,7	105,5
1992	400,91	3,0%	442,69	1,9%	103,0	103,6
1993	408,95	2,0%	457,68	3,4%	100,8	102,8
1994	410,28	0,3%	459,30	0,4%	99,7	101,7
1990 1. ársfj.	334,98	-3,5%	365,61	-5,6%	97,8	97,2
2. "	347,65	3,8%	382,11	4,5%	99,3	99,5
3. "	350,28	0,8%	381,40	-0,2%	98,7	98,0
4. "	372,70	6,4%	413,11	8,3%	104,0	105,1
1991 1. ársfj.	370,99	-0,5%	412,77	-0,1%	102,2	103,7
2. "	389,33	4,9%	439,29	6,4%	104,8	107,8
3. "	393,27	1,0%	441,69	0,5%	103,2	105,7
4. "	403,51	2,6%	443,67	0,4%	104,5	104,7
1992 1. ársfj.	394,17	-2,3%	433,86	-2,2%	101,7	102,0
2. "	399,46	1,3%	444,51	2,5%	102,8	104,2
3. "	400,49	0,3%	443,12	-0,3%	102,7	103,6
4. "	409,51	2,3%	449,27	1,4%	104,7	104,7
1993 1. ársfj.	413,87	1,1%	463,33	3,1%	103,7	105,8
2. "	402,52	-2,7%	449,28	-3,0%	100,1	101,8
3. "	406,92	1,1%	456,39	1,6%	99,4	101,6
4. "	412,50	1,4%	461,70	1,2%	100,2	102,2
1994 1. ársfj.	411,7	-0,2%	464,1	0,5%	100,5	103,2
2. "	406,8	-1,2%	454,5	-2,1%	99,0	100,8
3. "	403,7	-0,8%	448,7	-1,3%	97,9	99,1
4. "	418,9	3,8%	469,9	4,7%	101,5	103,8
1995 1. ársfj.	420,9	0,5%	473,2	0,7%	101,2	103,7

Tafla 4.4 Tímakaup og kaupmáttur miðað við vísitölu
 Iðnaðarmenn neysluverðs, 1990 = 100

Iðnaðarmenn	Greitt tímak.		Meðal-tímak.		Kaupm. greidds tímak.	Kaupm. meðal-tímak.
		Breyting		Breyting		
1980	28,26		31,93		92,3	92,8
1981	44,31	56,8%	49,94	56,4%	96,0	96,2
1982	69,59	57,1%	77,57	55,3%	99,8	99,0
1983	104,60	50,3%	116,10	49,7%	81,4	80,4
1984	127,91	22,3%	144,39	24,4%	77,1	77,4
1985	173,63	35,7%	196,65	36,2%	79,0	79,6
1986	225,29	29,8%	255,72	30,0%	84,6	85,4
1987	346,47	53,8%	396,88	55,2%	109,5	111,6
1988	446,47	28,9%	505,97	27,5%	112,5	113,4
1989	517,20	15,8%	581,52	14,9%	107,7	107,7
1990	551,57	6,6%	620,03	6,6%	100,0	100,0
1991	590,60	7,1%	663,63	7,0%	100,2	100,2
1992	625,55	5,9%	698,21	5,2%	102,4	101,6
1993	631,49	0,9%	705,79	1,1%	99,2	98,6
1994	622,40	-1,4%	703,75	-0,3%	96,4	96,9
1990 1. ársfj.	533,11	-1,5%	598,40	-1,9%	99,1	99,0
2. "	542,07	1,7%	601,58	0,5%	98,7	97,4
3. "	564,25	4,1%	635,79	5,7%	101,3	101,6
4. "	566,83	0,5%	644,35	1,3%	100,8	102,0
1991 1. ársfj.	578,26	2,0%	645,64	0,2%	101,5	100,8
2. "	597,29	3,3%	671,12	3,9%	102,4	102,4
3. "	588,86	-1,4%	663,00	-1,2%	98,5	98,6
4. "	598,00	1,6%	674,77	1,8%	98,7	99,0
1992 1. ársfj.	609,54	1,9%	679,89	0,8%	100,1	99,4
2. "	632,85	3,8%	708,15	4,2%	103,7	103,2
3. "	620,92	-1,9%	694,27	-2,0%	101,4	100,9
4. "	638,89	2,9%	710,53	2,3%	104,1	103,0
1993 1. ársfj.	633,32	-0,9%	700,76	-1,4%	101,1	99,5
2. "	642,26	1,4%	719,27	2,6%	101,7	101,4
3. "	634,18	-1,3%	709,24	-1,4%	98,7	98,2
4. "	616,20	-2,8%	693,90	-2,2%	95,4	95,5
1994 1. ársfj.	622,4	1,0%	695,9	0,3%	96,8	96,2
2. "	620,8	-0,3%	708,2	1,8%	96,3	97,7
3. "	623,4	0,4%	703,8	-0,6%	96,3	96,7
4. "	623,0	-0,1%	707,1	0,5%	96,2	97,1
1995 1. ársfj.	637,4	2,3%	714,0	1,0%	97,7	97,3

Tafla 4.5
Afgreiðslukarlar

Tímakaup og kaupmáttur miðað við vísitölu
neysluverðs, 1990 = 100

	Greitt tímak.	Breyting	Meðal-tímak.	Breyting	Kaupm. greidds tímak.	Kaupm. meðal-tímak.
1980	26,25		27,99		106,0	98,8
1981	38,79	47,8%	41,60	48,6%	103,9	97,3
1982	59,45	53,3%	63,95	53,7%	105,4	99,1
1983	91,06	53,2%	98,50	54,0%	87,6	82,8
1984	112,87	24,0%	123,17	25,0%	84,1	80,1
1985	151,72	34,4%	167,89	36,3%	85,4	82,5
1986	208,80	37,6%	229,35	36,6%	96,9	93,0
1987	285,11	36,5%	322,91	40,8%	111,4	110,2
1988	361,51	26,8%	411,89	27,6%	112,6	112,1
1989	397,62	10,0%	454,73	10,4%	102,3	102,3
1990	446,22	12,2%	510,76	12,3%	100,0	100,0
1991	491,79	10,2%	566,23	10,9%	103,2	103,8
1992	534,96	8,8%	603,87	6,6%	108,2	106,7
1993	535,35	0,1%	607,93	0,7%	103,9	103,1
1994	535,98	0,1%	612,03	0,7%	102,6	102,3
1990 1. ársfj.	437,05	1,2%	498,23	0,2%	100,4	100,0
2. "	435,33	-0,4%	500,61	0,5%	97,9	98,4
3. "	443,63	1,9%	501,70	0,2%	98,5	97,3
4. "	468,87	5,7%	542,50	8,1%	103,1	104,2
1991 1. ársfj.	481,15	2,6%	553,99	2,1%	104,4	105,0
2. "	481,55	0,1%	547,98	-1,1%	102,1	101,5
3. "	471,95	-2,0%	542,46	-1,0%	97,6	98,0
4. "	532,51	12,8%	620,47	14,4%	108,6	110,6
1992 1. ársfj.	532,80	0,1%	596,36	-3,9%	108,2	105,8
2. "	537,91	1,0%	606,84	1,8%	109,0	107,4
3. "	527,11	-2,0%	595,55	-1,9%	106,5	105,1
4. "	542,03	2,8%	616,74	3,6%	109,2	108,5
1993 1. ársfj.	543,03	0,2%	608,53	-1,3%	107,1	104,9
2. "	529,47	-2,5%	601,30	-1,2%	103,7	102,9
3. "	528,01	-0,3%	598,29	-0,5%	101,6	100,5
4. "	540,90	2,4%	623,60	4,2%	103,5	104,2
1994 1. ársfj.	546,6	1,1%	618,2	-0,9%	105,0	103,8
2. "	534,2	-2,3%	609,4	-1,4%	102,4	102,0
3. "	522,3	-2,2%	592,1	-2,8%	99,7	98,8
4. "	540,8	3,5%	628,4	6,1%	103,2	104,8
1995 1. ársfj.	543,7	0,5%	626,3	-0,3%	103,0	103,6

Tafla 4.6 Tímakaup og kaupmáttur miðað við vísitölu neysluberós, 1990 = 100

Afgreiðslukonur	Greitt tímak.		Meðal-tímak.		Kaupm. greidds tímak.	Kaupm. meðal-tímak.	
		Breyting		Breyting			
1980	21,00		22,71		115,2	106,8	
1981	30,90	47,1%	33,68	48,3%	112,3	105,0	
1982	47,02	52,2%	51,71	53,5%	113,2	106,7	
1983	72,68	54,6%	79,86	54,4%	95,0	89,4	
1984	88,72	22,1%	98,34	23,1%	89,7	85,3	
1985	117,46	32,4%	133,27	35,5%	89,7	87,3	
1986	154,15	31,2%	172,52	29,5%	97,1	93,2	
1987	220,37	43,0%	251,91	46,0%	116,9	114,6	
1988	280,71	27,4%	322,39	28,0%	118,7	116,9	
1989	307,71	9,6%	354,49	10,0%	107,6	106,2	
1990	328,61	6,8%	383,35	8,1%	100,0	100,0	
1991	351,15	6,9%	406,27	6,0%	100,0	99,2	
1992	377,99	7,6%	431,26	6,2%	103,8	101,5	
1993	378,86	0,2%	435,56	1,0%	99,9	98,4	
1994	377,88	-0,3%	438,25	0,6%	98,2	97,6	
1990	1. ársfj.	328,94	2,6%	386,28	3,7%	102,7	103,3
	2. "	324,13	-1,5%	374,43	-3,1%	99,0	98,1
	3. "	323,40	-0,2%	367,56	-1,8%	97,5	95,0
	4. "	337,98	4,5%	405,13	10,2%	100,9	103,7
1991	1. ársfj.	348,66	3,2%	406,64	0,4%	102,7	102,7
	2. "	338,95	-2,8%	385,81	-5,1%	97,6	95,2
	3. "	348,41	2,8%	395,62	2,5%	97,8	95,2
	4. "	368,58	5,8%	437,02	10,5%	102,1	103,8
1992	1. ársfj.	375,62	1,9%	421,65	-3,5%	103,6	99,7
	2. "	369,82	-1,5%	423,73	0,5%	101,7	99,9
	3. "	382,00	3,3%	429,75	1,4%	104,8	101,0
	4. "	384,53	0,7%	449,91	4,7%	105,2	105,5
1993	1. ársfj.	386,62	0,5%	439,82	-2,2%	103,5	101,0
	2. "	375,83	-2,8%	432,48	-1,7%	99,9	98,6
	3. "	372,27	-0,9%	423,64	-2,0%	97,2	94,9
	4. "	380,70	2,3%	446,30	5,3%	98,9	99,4
1994	1. ársfj.	384,4	1,0%	438,5	-1,7%	100,3	98,1
	2. "	375,4	-2,3%	436,0	-0,6%	97,7	97,3
	3. "	371,9	-0,9%	426,8	-2,1%	96,4	94,8
	4. "	379,8	2,1%	451,7	5,8%	98,4	100,3
1995	1. ársfj.	382,0	0,6%	441,6	-2,2%	98,2	97,3

Tafla 4.7

Tímakaup og kaupmáttur miðað við vísitölu
neysluverðs, 1990 = 100

Skrifstofufakarlar

		Greitt tímak.	Breyting	Meðal- tímak.	Breyting	Kaupm. greidds tímak.	Kaupm. meðal- tímak.
1980		36,26		37,87		100,5	97,0
1981		53,58	47,8%	56,78	49,9%	98,4	96,4
1982		84,36	57,4%	90,52	59,4%	102,6	101,7
1983		127,87	51,6%	137,53	51,9%	84,4	83,9
1984		158,63	24,0%	169,31	23,1%	81,0	79,9
1985		222,24	40,1%	239,52	41,5%	85,8	85,4
1986		291,27	31,1%	314,11	31,1%	92,7	92,4
1987		412,43	41,6%	440,61	40,3%	110,5	109,1
1988		538,21	30,5%	586,06	33,0%	115,0	115,7
1989		618,56	14,9%	675,38	15,2%	109,2	110,2
1990		650,53	5,2%	703,99	4,2%	100,0	100,0
1991		690,47	6,1%	750,17	6,6%	99,4	99,8
1992		744,94	7,9%	805,16	7,3%	103,4	103,2
1993		736,12	-1,2%	795,65	-1,2%	98,0	97,9
1994		735,48	-0,1%	786,43	-1,2%	96,6	95,4
1990	1. ársfj.	640,47	-2,4%	695,38	-2,2%	101,0	101,3
	2. “	665,74	3,9%	717,83	3,2%	102,7	102,4
	3. “	625,59	-6,0%	675,51	-5,9%	95,3	95,1
	4. “	670,31	7,1%	727,22	7,7%	101,1	101,3
1991	1. ársfj.	689,29	2,8%	749,57	3,1%	102,6	103,1
	2. “	689,54	0,0%	749,97	0,1%	100,3	100,8
	3. “	650,82	-5,6%	714,04	-4,8%	92,3	93,6
	4. “	732,22	12,5%	787,11	10,2%	102,4	101,8
1992	1. ársfj.	739,28	1,0%	800,85	1,7%	103,0	103,1
	2. “	731,93	-1,0%	795,32	-0,7%	101,7	102,1
	3. “	740,49	1,2%	800,27	0,6%	102,6	102,4
	4. “	768,07	3,7%	824,20	3,0%	106,1	105,2
1993	1. ársfj.	737,19	-4,0%	789,24	-4,2%	99,7	98,7
	2. “	734,22	-0,4%	792,59	0,4%	98,6	98,4
	3. “	749,55	2,1%	809,85	2,2%	98,9	98,7
	4. “	723,50	-3,5%	790,90	-2,3%	94,9	95,9
1994	1. ársfj.	728,7	0,7%	779,6	-1,4%	96,0	95,0
	2. “	743,5	2,0%	796,1	2,1%	97,7	96,7
	3. “	729,4	-1,9%	775,6	-2,6%	95,5	93,9
	4. “	740,3	1,5%	794,4	2,4%	96,9	96,1
1995	1 ársfj.	769,4	3,9%	828,2	4,3%	99,9	99,4

Tafla 4.8

Skrifstofukonur

Tímakaup og kaupmáttur miðað við vísitölu neysluverðs, 1990 = 100

	Greitt tímak.	Breyting	Meðal-tímak.	Breyting	Kaupm. greidds tímak.	Kaupm. meðal-tímak.
1980	26,93		28,03		104,5	104,0
1981	40,71	51,2%	42,22	50,6%	104,7	103,9
1982	60,70	49,1%	63,38	50,1%	103,4	103,3
1983	93,85	54,6%	98,04	54,7%	86,7	86,7
1984	117,19	24,9%	122,21	24,7%	83,8	83,6
1985	163,39	39,4%	172,38	41,1%	88,3	89,1
1986	214,86	31,5%	226,82	31,6%	95,7	96,7
1987	296,31	37,9%	314,41	38,6%	111,2	112,9
1988	379,40	28,0%	406,56	29,3%	113,5	116,4
1989	443,12	16,8%	469,04	15,4%	109,5	110,9
1990	464,62	4,9%	485,61	3,5%	100,0	100,0
1991	503,77	8,4%	539,21	11,0%	101,5	103,9
1992	555,33	10,2%	587,98	9,0%	107,9	109,3
1993	563,04	1,4%	594,60	1,1%	105,0	106,1
1994	592,50	5,2%	625,35	5,2%	108,9	110,0
1990 1. ársfj.	453,05	-0,4%	469,39	-1,8%	100,0	99,1
2. "	463,32	2,3%	483,24	3,0%	100,1	99,9
3. "	454,42	-1,9%	471,70	-2,4%	96,9	96,2
4. "	487,70	7,3%	518,11	9,8%	103,0	104,7
1991 1. ársfj.	499,56	2,4%	528,14	1,9%	104,1	105,3
2. "	498,84	-0,1%	541,25	2,5%	101,6	105,4
3. "	495,29	-0,7%	533,43	-1,4%	98,3	101,3
4. "	521,39	5,3%	554,02	3,9%	102,1	103,8
1992 1. ársfj.	548,08	5,1%	576,85	4,1%	106,9	107,7
2. "	556,57	1,5%	589,90	2,3%	108,3	109,8
3. "	561,19	0,8%	595,18	0,9%	108,8	110,5
4. "	555,47	-1,0%	590,00	-0,9%	107,5	109,2
1993 1. ársfj.	554,74	-0,1%	582,09	-1,3%	105,1	105,5
2. "	558,07	0,6%	587,30	0,9%	104,9	105,7
3. "	561,75	0,7%	595,19	1,3%	103,8	105,2
4. "	577,60	2,8%	613,80	3,1%	106,1	107,9
1994 1. ársfj.	589,5	2,1%	621,2	1,2%	108,8	109,7
2. "	594,8	0,9%	627,1	0,9%	109,5	110,4
3. "	581,8	-2,2%	614,5	-2,0%	106,7	107,8
4. "	603,9	3,8%	638,6	3,9%	110,7	112,0
1995 1. ársfj.	611,8	1,3%	645,0	1,0%	111,3	112,2

Tafla 4.9

ASÍ-landverkafólk

Tímakaup og kaupmáttur miðað við vísitölu
neysliverðs, 1990 = 100

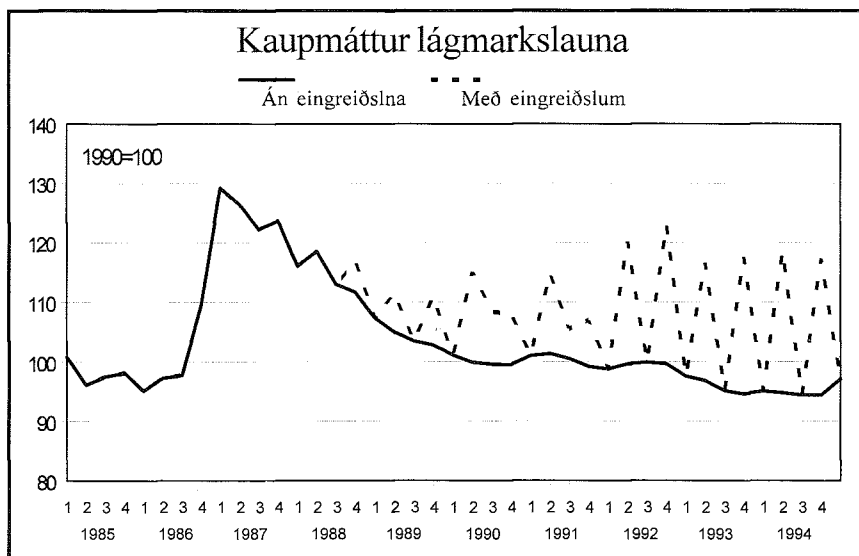
	Greitt tímak.	Breyting	Meðal- tímak.	Breyting	Kaupm. greidds tímak.	Kaupm. meðal- tímak.
1980	24,93		27,51		103,8	102,0
1981	37,86	51,9%	41,75	51,8%	104,5	102,6
1982	58,84	55,4%	64,94	55,5%	107,5	105,7
1983	89,60	52,3%	98,65	51,9%	88,8	87,1
1984	110,09	22,9%	122,10	23,8%	84,5	83,5
1985	148,76	35,1%	166,38	36,3%	86,3	85,9
1986	196,75	32,3%	220,14	32,3%	94,1	93,7
1987	278,87	41,7%	315,53	43,3%	112,3	113,1
1988	355,51	27,5%	400,95	27,1%	114,1	114,6
1989	404,06	13,7%	454,35	13,3%	107,2	107,3
1990	432,97	7,2%	486,20	7,0%	100,0	100,0
1991	468,53	8,2%	528,14	8,6%	101,3	101,7
1992	495,50	5,8%	552,89	4,7%	103,3	102,6
1993	501,21	1,2%	562,19	1,7%	100,3	100,2
1994	505,23	0,8%	569,35	1,3%	99,7	100,0
1990 1. ársfj.	417,89	-2,2%	467,77	-3,0%	99,0	98,7
2. "	429,29	2,7%	478,92	2,4%	99,5	98,9
3. "	431,93	0,6%	483,95	1,1%	98,8	98,6
4. "	452,76	4,8%	514,16	6,2%	102,6	103,7
1991 1. ársfj.	459,58	1,5%	514,57	0,1%	102,8	102,5
2. "	465,65	1,3%	527,41	2,5%	101,7	102,6
3. "	463,96	-0,4%	525,08	-0,4%	98,8	99,6
4. "	484,94	4,5%	545,49	3,9%	101,9	102,1
1992 1. ársfj.	489,49	0,9%	544,94	-0,1%	102,5	101,6
2. "	495,61	1,3%	555,07	1,9%	103,5	103,2
3. "	492,25	-0,7%	549,29	-1,0%	102,5	101,8
4. "	504,64	2,5%	562,26	2,4%	104,8	103,9
1993 1. ársfj.	504,03	-0,1%	562,23	0,0%	102,5	101,8
2. "	499,96	-0,8%	560,35	-0,3%	100,9	100,7
3. "	498,83	-0,2%	559,29	-0,2%	98,9	98,7
4. "	502,00	0,6%	566,90	1,4%	99,0	99,5
1994 1. ársfj.	506,2	0,8%	568,7	0,3%	100,2	100,3
2. "	504,7	-0,3%	570,0	0,2%	99,7	100,3
3. "	498,6	-1,2%	560,1	-1,7%	98,1	98,1
4. "	511,4	2,6%	578,6	3,3%	100,6	101,3
1995 1. ársfj.	519,2	1,5%	585,6	1,2%	101,3	101,8

Tafla 4.10

Lágmarkslaun og kaupmáttur lágmarkslauna, með og án eingreiðslna, kaupmáttur 1990 = 100

	Mánaðarlaun		Vísitala kaupmáttar mánaðarl.	
	án eingreiðsl.	með eingreiðsl.	án eingreiðsl.	með eingreiðsl.
1980	2.753		127,5	127,5
1981	4.135		127,0	127,0
1982	6.822		138,7	138,7
1983	10.040		110,8	110,8
1984	12.741		108,8	108,8
1985	15.204		98,1	98,1
1986	18.797		100,0	100,0
1987	27.949		125,2	125,2
1988	32.101	387	114,7	116,1
1989	35.400	1.292	104,5	108,3
1990	38.904	3.174	100,0	108,2
1991	41.765	3.662	100,5	109,3
1992	42.876	4.750	99,5	110,5
1993	43.116	4.824	96,0	106,8
1994	43.116	4.824	95,4	106,1
1990 1. ársfj.	38.332		101,0	101,0
2. "	38.715	5.881	99,9	115,1
3. "	39.100	3.483	99,6	108,4
4. "	39.469	3.333	99,5	107,9
1991 1. ársfj.	40.582		101,0	101,0
2. "	41.687	5.552	101,4	114,9
3. "	42.395	2.100	100,5	105,5
4. "	42.395	3.333	99,2	107,0
1992 1. ársfj.	42.395		98,8	98,8
2. "	42.876	8.854	99,6	120,2
3. "	43.116		99,9	99,9
4. "	43.116	10.147	99,6	123,0
1993 1. ársfj.	43.116		97,5	97,5
2. "	43.116	8.814	96,8	116,6
3. "	43.116		95,1	95,1
4. "	43.116	10.481	94,6	117,6
1994 1. ársfj.	43.116		95,0	95,0
2. "	43.116	10.814	94,8	118,6
3. "	43.116		94,4	94,4
4. "	43.116	10.481	94,4	117,3
1995 1. ársfj.	44.711		97,1	97,1

- 1) Eingreiðslur miðast við hámarksreiðslur á ársfjórðungi deilt niður á þrjá mánuði.
 2) Kaupmáttur með eingreiðslum miðast við lágmarkslaun 1990 án eingreiðslna. Þannig hafa kaupmáttartalnaradírnar sama viðmiðunargrunn (þ.e. lágmarkslaun án eingreiðslna).



5 Laun og launatengd gjöld 1995

Launakostnaður atvinnurekanda samantendur af beinum launagreiðslum, launatengdum opinberum gjöldum og öðrum óbeinum kostnaði sem oftast er kveðið á um í lögum eða kjarasamningum. Kjararannsóknarnefnd birtir árlega yfirlit yfir laun og launatengd gjöld og var yfirlit vegna ársins 1994 birt í Fréttabréfi nr. 104.

Eins og fram kemur í skýringartexta hér á eftir eru gjöldin öll staðgreidd, ef frá eru talin félagsgjöld atvinnurekenda sem eru greidd eftir á af launum síðasta árs. Hér er reiknað með því að raungildi eftirágreiddra gjalda sé 97,5% af upphæðinni, miðað við spá Þjóðhagsstofnunar um 2,5% verðhækkun á milli ára.

Í eftirfarandi yfirliti eru teknar fyrir 6 starfsstéttir; verksmiðjufólk, hafnarverkamenn, fiskvinnslufólk, iðnaðarmenn, afgreiðslufólk og skrifstofufólk. Í tölum 5.2 og 5.3 eru reiknuð launatengd gjöld sem bætast við kaup þessara stétta. Miðað er við greitt tímakaup í dagvinnu á landinu öllu á fyrsta ársfjórðungi 1995. Þar sem nokkrar tegundir launatengdra gjalda eru föst upphæð á starfsmann á viku, lækkar hlutfall launatengdra gjalda af launum þegar launin hækka.

Greitt tímakaup í dagvinnu á 1. ársfj. 1995

Verksmiðjufólk	466
Hafnarverkamenn	473
Fiskvinnslufólk	459
Iðnaðarmenn (vegið meðaltal)	638
Afgreiðslufólk (vegið meðaltal)	449
Skrifstofufólk (vegið meðaltal)	666

Veikinda- og slysabætur

Um launagreiðslur í veikinda- og slysatilfellum fer eftir lögum nr. 19/1979 nema launþegi eigi meiri rétt samkvæmt ákvæðum kjarasamninga.

Lög þessi mæla svo fyrir að á fyrsta ári hjá sama atvinnurekanda skuli verkafólk einskins missa í launum í tvo daga fyrir hvern unninn mánuð, forfallist það vegna

veikinda. Eftir eitt ár samfellt í starfi hjá sama atvinnurekanda heldur verkafólk óskertum launum í einn mánuð. Eftir þriggja ára samfellt starf bætist við einn mánuður á dagvinnulaunum og annar mánuður eftir fimm ára starf hjá sama atvinnurekanda. Þegar um er að ræða forföll vegna vinnuslysa og atvinnusjúkdóma greiðast dagvinnulaun í allt að þrjá mánuði til viðbótar áunnum veikindarétti.

Vinnuveitandi á jafnan rétt til þeirra bóta sem Tryggingastofnun og slysatrygging greiðir starfsmanni meðan hann nýtur launa.

Nokkur félög hafa gert samninga um rýmri veikindarétt en þann sem lög nr. 19/1979 kveða á um og hefur starfsaldur mikla þýðingu. Verslunar- og skrifstofufólk, sem unnið hefur lengur en eitt ár hjá sama vinnuveitanda, á rétt á 2 mánaða veikindaleyfi af hverjum 12 mánuðum. Eftir 5 ár hjá sama vinnuveitanda á fólk rétt á 4 mánaða veikindaleyfi af hverjum 12 mánuðum og eftir 10 ár hjá sama vinnuveitanda lengist veikindaleyfið í 6 mánuði af hverjum 12 mánuðum. Verslunar- og skrifstofufólk getur flutt hluta af áunnum veikindarétti á milli vinnuveitanda eftir 5 ára starf.

Um 30 fyrirtæki í úrtaki Kjararannsóknarnefndar halda sérstakt veikindabókhalð og berast nefndinni ársfjórðungslega upplýsingar um greiddar stundir vegna veikinda og slysa. Kjararannsóknarnefnd notar þessar upplýsingar til að áætla veikinda- og slyshlutfall launþega. Þetta hlutfall er fundið sem hlutfall greiddra veikinda- og slystunda af öllum greiddum stundum árið 1994. Í tölum hér fyrir neðan má sjá niðurstöður útreikninganna fyrir árið 1994. Tölurnar sýna miklar sveiflur í fjarvistum bæði milli hópa og ársfjórðunga. Eins og undanfarin ár, verður meðaltalshlutfallið hjá verkafólki og iðnaðarmönnum látið gjalda fyrir allar starfsstéttir en það er 2,9% af greiddum stundum árið 1994. 2,9% fjarvist jafngildir fjarvist í samtals 7,8 vinnudaga á árinu.

Tafla 5.1 **Hlutfall greiddra veikinda- og slysatíma af greiddum stundum 1994, eftir starfsstéttum**

Starfsstéttir	1. ársfj.	2. ársfj.	3. ársfj.	4. ársfj.	Alls
Verkakarlar	3,0%	2,7%	2,3%	2,9%	2,7%
Verkakonur	4,3%	4,6%	3,9%	4,8%	4,4%
Iðnaðarmenn	2,6%	1,8%	1,4%	1,7%	1,9%
Samtals	3,2%	3,0%	2,5%	3,1%	2,9%

Orlof

Um lágmarks orlofsrétt launafólks gilda lög nr. 30/1987. Samkvæmt lögum þessum skal orlof vera tveir dagar fyrir hvern unninn mánuð á síðasta orlofsári, samtals 24 virkir dagar á ári. Miðað við lágmarks-orlof reiknast orlofslaun sem 10,17% af heildarlaunum viðkomandi starfsmanns. Orlof greiðist þó ekki á orlofsuppbót samkvæmt kjarasamningum.

Í kjarasamningum eru víða ákvæði um meiri orlofsrétt en orlofslög kveða á um og hefur starfsaldur þar mikla þýðingu. Orlofsréttur er mjög mismunandi eftir samningum hinna ýmsu stétta. Samkvæmt kjarasamningum Iðju, félags verksmiðju-fólks, hefur iðnverkfólk 25 orlofsdaga eftir 10 ára starf hjá sama fyrirtæki og 27 orlofsdaga eftir 15 ár. Hjá félögum innan Verkamannasambands Íslands er orlof 25 dagar eftir 10 ár hjá sama fyrirtæki. Hjá VR er orlof 27 dagar eftir 10 ára starf hjá sama fyrirtæki. Orlofsréttindi iðnaðarmanna eru nokkuð mismunandi eftir iðngreinum. Eftir 5 ára starf hjá sama fyrirtæki er orlof í flestum tilvikum a.m.k. 25 dagar.

Til einföldunar er hér reiknað með að allar stéttir hafi 25 orlofsdaga og þar með að orlofslaun reiknist sem 10,64% af heildarlaunum. Orlof er einnig greitt af veikinda og slysadögum. Ef miðað er við að veikinda- og slysa greiðslur séu 2,9% af öllum dögum er orlof nálægt 11% ofan á greitt kaup fyrir unna daga.

Sérstakir frídagar

Af hátiðisdögum ber 4,3% þeirra upp á virka daga. Um þetta er nánar fjallað í fréttabréfi nr. 64. Tillit er tekið til þessara daga við útreikninga á launatengdum gjöldum og til samanburðar er einnig sýndur óbeinn launakostnaður án sérstakra frídaga.

Sjúkrasjóðsgjald

Samkvæmt lögum nr. 19/1979 skulu vinnuveitendur greiða 1% af útborguðu kaupum verkafólks í sjúkrasjóð viðkomandi stéttarfélags, nema um hærri greiðslur hafi verið samið í kjarasamningum.

Orlofsheimilásjóður

Atvinnurekendur greiða 0,25% af öllum launum til orlofsheimilásjóða verkalyðsfélaga. Auk þess greiða vinnuveitendur verslunar- og skrifstofufólks önnur 0,25% til Félagsheimilásjóðs atvinnurekenda. Samningi iðnrekanda og Iðjufólks um auka 0,25% greiðslu til orlofsjóðs iðnrekanda var sagt upp þegar Félag íslenskra iðnrekenda gekk í Samtök iðnaðarins. Samningurinn féll úr gildi á síðasta ári.

Lífeyrissjóður

Greiðsla atvinnurekenda til lífeyrissjóða er lágmark 6% af öllum launum, þ.e. launum fyrir dagvinnu, vaktavinnu, yfirvinnu, ákvæðisvinnu, bónus og fl., skv. samningi ASÍ og samtaka vinnuveitenda frá 26. febrúar 1986.

Slysatrygging

Samkvæmt kjarasamningum ASÍ og VSÍ eru vinnuveitendur skyldugir til tryggja starfsfólk fyrir dauða, varanlegri örorku og tímabundinni örorku af völdum slyss í starfi eða á eðlilegri leið milli heimilis og vinnustaðar (kjarasamningar frá desember 1971 og júní 1977). Iðgjald miðast við fjölda vinnuvikna og greiðist á því ári sem tryggingin nær til. Iðgjaldsupphæðin er mjög mismunandi eftir störfum og áhættuhópum. Hér eru gefin upp algengustu iðgjöld fyrir árið 1995.

Verksmiðjufólk:	Í 2. til 7. flokki, en flest er í 4. flokki, 64 krónur á viku.
Hafnarverkafólk:	Flest er í 7. flokki, 119 krónur á viku.
Fiskvinnslufólk:	Er í 2. til 4. flokki, 47 krónur á viku.
Iðnaðarmenn:	Í 2. til 6. flokki, en flestir í 4. til 6. flokki, 81 króna á viku.
Afgreiðslufólk:	Flest er í 2. flokki, 33 krónur á viku.
Skrifstofufólk:	Er í 1. flokki, 21 króna á viku.

Ábyrgðartrygging

Hér er um frjálsa ábyrgðartryggingu atvinnurekenda að ræða, en hún mun vera mjög algeng. Ábyrgðartrygging tekur til skaðabótaábyrgðar, sem fellur á váttryggðan vegna tjóns gagnvart þriðja aðila. Iðgjaldið er innheimt af áætluðum launum hvers árs. Margir áhættuflokkar eru í notkun og er hér miðað við þá algengustu:

Verksmiðjufólk	0,80%
Hafnarverkamenn	2,06%
Fiskvinnslufólk	0,37%-0,80%, viðmið 0,80%
Iðnaðarmenn	1,10%-2,06%, viðmið 1,87%
Afgreiðslufólk	0,21%
Skrifstofufólk	0,07%

Tryggingagjald

Tryggingagjald er lagt á allar tegundir launa eða þóknana fyrir störf sem eru skattskyld skv. lögum um tekju- og eignarskatt. Um tryggingagjald gilda lög nr. 113/1990 með síðari breytingum. Við gildistöku laganna þann 1. janúar 1991 voru felld niður vinnueftirlitsgjald, atvinnleysistryggingagjald, lífeyristryggingagjald, slysatryggingagjald og launaskattur.

Tryggingagjald er lagt á í tveimur gjaldflokkum, sérstökum og almennum. Í sérstökum gjaldflokki var tryggingagjaldið 3% frá 1. janúar til 31. mars 1995, en hækkaði í 3,05% þann 1. apríl jafnframt því sem atvinnugreinum var fjölgað í gjaldflokknum. Í almennum gjaldflokki er tryggingagjaldið 6,35%. Tryggingagjald er staðgreitt.

Nokkrar breytingar hafa verið gerðar á röðun atvinnugreina í gjaldflokka frá upptöku tryggingagjalds. Í sérstökum gjaldflokki voru upphaflega aðeins

atvinnugreinar sem flokkast undir fiskveiðar, landbúnað og iðnað. Allar aðrar atvinnugreinar tilheyruð almennum flokki. Þann 1. janúar 1994 fluttist hótellinging úr almennum í sérstakan gjaldflokk og þann 1. maí sama ár einnig hugbúnaðariðnaður, veitingarekstur og útleiga bifreiða. Þann 1. apríl 1995 fluttist framleiðsla kvikmynda og myndbanda, bændagisting, gisting í orlofshúsum, tjaldstæðum og önnur aðstaða til stuttrar dvalar einnig í sérstakan gjaldflokk. Í fylgiskjali með lögum nr. 32/1995 er ítarleg upptalning á atvinnugreinum í sérstökum gjaldflokki. Lögin birtust í Stjórnartíðindum 6. mars 1995.

Ábyrgðasjóðsgjald

Um ábyrgðasjóðsgjald gilda lög nr. 53/1993 um ábyrgðasjóð launa vegna gjaldþrota. Gjaldið er lagt á allar tegundir launa eða þóknana fyrir störf sem eru skattskyld skv. lögum um tekju- og eignarskatt. Frá og með 1. janúar 1995 er ábyrgðasjóðsgjaldið 0,16% af launum, en var 0,2% árið á undan. Gjaldið er staðgreitt.

Félagsgjöld atvinnurekenda

Hjá fyrirtækjum í Vinnumálasambandinu er félagsgjald 0,3% af launum, sem greiðist jafnóðum. Félagsgjald til Vinnuveitendasambandsins er 0,34% af launum og greiðist það eftir á. Á næstu síðu er yfirlit yfir félagsgjöld sem atvinnurekendur greiða vegna 6 starfsgreina.

- Verksmiðjufólk: Gjald til Samtaka iðnaðarins er 0,07% af veltu s.l. árs og tengist því ekki launagreiðslum. Gjald til VSÍ er 0,34% af launum og að teknu tilliti til væntanlegrar verðbólgu er raungildið 0,33% af greiddum launum.
- Hafnarverkam.: Gjald til VSÍ að raungildi 0,33% af greiddum launum.
- Fiskvinnslufólk: Gjald til Samtaka fiskvinnslustöðva er 0,25% af launum. Auk þess greiðist 0,34% til VSÍ. Raungildið er 0,57% af launum.
- Iðnaðarmenn: Gjald til Samtaka iðnaðarins er 0,07% af veltu s.l. árs og tengist því ekki launagreiðslum. Gjald til VSÍ er að raungildi 0,33% af launum.
- Afgreiðslufólk: Félagsgjald til Kaupmannasamtakanna og VSÍ er samtals 0,9% af lífeyrissjóðsgjaldstofni afgreiðslufólks, en ekkert gjald er greitt af öðru starfsfólki. Af þessu gjaldi er hlutur Kaupmannasamtakanna 0,56%. Hér er notað raungildið 0,87%. Gjald til VMS er 0,3%.

Tafla 5.2 Laun og tengd gjöld miðað við greitt tímakaup i dagvinnu á 1. ársfjórðungi 1995

	Verk- smiðu- fólk	Hafnar- verka- menn	Fisk- vinnslu- fólk	Iðnaðar- menn	Afgr.- fólk	Skrif- stofu- fólk
Greitt tímakaup	466	473	459	638	449	666
Veikinda- og slyssagr.	14	14	14	19	14	20
Orlof	51	52	50	70	49	73
Sérstakir frídagar	20	20	20	27	19	29
Samtals	551	559	543	755	531	788
Sjúkrasjóður	5,5	5,6	5,4	7,5	5,3	7,9
Orlofssjóður	1,4	1,4	1,4	1,9	2,7	3,9
Lífeyrissjóður	33,1	33,6	32,6	45,3	31,8	47,3
Slysatrygging	1,4	2,4	0,9	1,7	0,7	0,5
Tryggingaíðgjald	16,7	35,5	16,5	22,9	33,7	50,1
Tryggingagj. (hærra þrep)				47,9		
Ábyrgðasjóður	0,9	0,9	0,9	1,2	0,8	1,3
Félagsgjöld atv.rek.	1,8	1,9	3,1	2,5	4,7	2,6
Ábyrgðartrygging	4,4	11,5	4,3	14,1	1,1	0,6
Samtals	616	652	608	852	611	903
Óbeinn launakostnaður sem hlutfall af dagvinnukaupi	32,3%	37,9%	32,5%	33,5%	36,3%	35,4%
Óbeinn launakostnaður (hærra þrep)				37,4%		
Óbeinn launakostnaður án sérstakra frídaga:						
Óbeinn launakostnaður sem hlutfall af dagvinnukaupi	27,5%	32,9%	27,7%	28,7%	31,4%	30,5%
Óbeinn launakostnaður (hærra þrep)				32,6%		

Tafla 5.3 Laun og tengd gjöld sem hlutfall af greiddu tímakaup dagvinnu á 1. ársfjórðungi 1995

	Verk- smiðju- fólk	Hafnar- verka- menn	Fisk- vinnslu- fólk	Iðnaðar- menn	Afgr.- fólk	Skrif- stofu- fólk
Greitt tímakaup	100,0	100,0	100,0	100,0	100,0	100,0
Veikinda- og slysagr.	3,0	3,0	3,0	3,0	3,0	3,0
Orlof	11,0	11,0	11,0	11,0	11,0	11,0
Sérstakir frídagar	4,3	4,3	4,3	4,3	4,3	4,3
Samtals	118,3	118,3	118,3	118,3	118,3	118,3
Sjúkrasjóður	1,2	1,2	1,2	1,2	1,2	1,2
Orlofssjóður	0,3	0,3	0,3	0,3	0,6	0,6
Lífeyrissjóður	7,1	7,1	7,1	7,1	7,1	7,1
Slysatrygging	0,3	0,5	0,2	0,3	0,2	0,1
Tryggingagj.	3,6	7,5	3,6	3,6	7,5	7,5
Trygg. gj. (hærra þrep)				7,5		
Ábyrgðasjóður	0,2	0,2	0,2	0,2	0,2	0,2
Fél. gj. atv.rek.	0,4	0,4	0,7	0,4	1,0	0,4
Ábyrgðartrygging	0,9	2,4	0,9	2,2	0,2	0,1
Samtals	132,3	137,9	132,5	133,5	136,3	135,4
Óbeinn launakostnaður sem hlutfall af dagvinnukaupi	32,3	37,9	32,5	33,5	36,3	35,4
Óbeinn launakostnaður (hærra þrep)				37,4		
Óbeinn launakostnaður án sérstakra frídaga:						
Óbeinn launakostnaður sem hlutfall af dagvinnukaupi	27,8	32,9	27,7	28,7	31,4	30,5
Óbeinn launakostnaður (hærra þrep)				32,6		

6 Yfirlit yfir fjarvistir vegna veikinda og slysa

Kjararannsóknarnefnd áætla árlega veikindatíðni á almennum vinnumarkaði. Nefndinni berast ársfjórðungslega upplýsingar um greiddar stundir vegna veikinda og slysa frá um 30 af þeim fyrirtækjum sem eru í úrtaki nefndarinnar. Samkvæmt þessum upplýsingum fengu starfsmenn að meðaltali veikinda- og slysgreiðslur vegna 2,9% virkra daga á árinu 1994. Nánar er fjallað um útreikninga nefndarinnar á veikindatíðni í kafla 5, um laun og launategjöld.

Til að fá upplýsingar um tilefni og lengd fjarvista vegna veikinda og slysa þarf mun ítarlegri gagnasöfnun og er Kjararannsóknarnefnd í samstarfi við lækna Grím Sæmundsen og Kjartan Magnússon. Fyrirtæki þeirra, Heilbrigðisráðgjöf í fyrirtækjum, annast veikindaskráningar fyrir fyrirtæki. Kjararannsóknarnefnd vinnur árlega tölfraðilegar upplýsingar úr gagnagrunni ráðgjafarinnar. Að þessu sinni eru fyrirtækin 31 talsins og starfsmenn þeirra

samtals um 3.100. Veikindatilkynningar voru 7.943 á árinu og veikindadagar samtals 27.418. Kjararannsóknarnefnd veur athygli á að breytingar í samsetningu og fjölda fyrirtækja í þjónustu Heilbrigðisráðgjafarinnar geta valdið sveiflum í niðurstöðum milli ára.

Samkvæmt gagnagrunni Heilbrigðisráðgjafarinnar voru starfsmenn að meðaltali fjarverandi í 8,3 vinnudaga vegna veikinda eða slysa á árinu 1994. Þetta þýðir að starfsmenn voru að meðaltali fjarverandi í 3,1% virkra daga. Ef frídagar eru taldir með var heildarfjöldi veikinda- og slysadaga 9,4 dagar á hvern starfsmann á árinu. Samkvæmt sama gagnagrunni voru starfsmenn að meðaltali veikir í 8,9 daga árið 1993 og voru fjarverandi í 2,9% virkra daga.

Tafla 6.1 sýnir að algengast er að starfsmenn fyrirtækja séu fjarverandi í einn dag. Niðurstöður undanfarinna fjögurra ára sýna einnig að fólk er oftast frá vinnu í stuttan tíma. Í 47,4% tilvika er fólk fjar-

Tafla 6.1 Skipting veikinda- og slysafjarvista eftir lengd

Lengd fjarvistar	Tíðni ¹					Hlutfall ²				
	1990	1991	1992	1993	1994	1990	1991	1992	1993	1994
1 dagur	47,3	45,0	45,4	43,3	47,4	13,2	13,1	13,9	12,3	13,7
2 dagar	24,1	24,5	25,9	26,1	24,8	13,4	14,2	15,8	14,8	14,4
3 "	9,6	10,8	10,7	11,7	10,4	8,0	9,4	9,8	9,9	9,0
4 "	5,4	5,6	5,4	5,7	5,0	6,0	6,5	6,6	6,4	5,8
5 "	3,8	4,1	3,9	4,1	3,8	5,3	6,0	5,9	5,8	5,4
6-10 "	4,9	5,4	4,4	4,9	4,4	10,4	12,0	10,3	10,7	9,7
11-15 "	1,9	1,5	1,6	1,5	1,4	6,5	5,5	6,1	5,2	5,2
16-20 "	0,9	0,8	0,8	0,7	0,7	4,3	4,0	4,3	3,7	3,4
21-25 "	0,5	0,4	0,4	0,5	0,3	2,9	2,7	2,5	3,0	2,0
26-30 "	0,3	0,4	0,4	0,2	0,3	2,0	3,2	3,5	1,5	2,5
31-60 "	0,9	1,0	0,8	1,0	1,0	10,9	12,0	9,6	11,4	12,6
61-90 "	0,4	0,4	0,2	0,2	0,2	8,3	7,4	4,5	4,3	4,3
90- "	0,2	0,1	0,2	0,3	0,3	8,6	4,1	7,3	10,9	12,0
Alls	100,0	100,0	100,0	100,0	100,0	100,0	100,0	100,0	100,0	100,0
Fjöldi í úrtaki	7.125	7.348	6.195	8.123	7.943	7.125	7.348	6.195	8.123	7.943

¹ Hlutfall tíðni veikinda eftir lengd. Talan 47,4 fyrir eins dags veikindi 1994 þýðir að af öllum veikindatilfellum hafi 47,4% þeirra verið í einn dag.

² Hlutfall veikinda af öllum veikindadögum. Talan 13,7 fyrir eins dags veikindi 1994 þýðir að af öllum veikindadögum hafi 13,7% verið í einn dag.

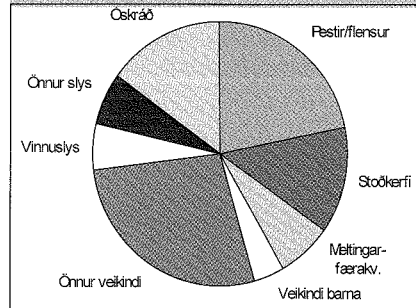
verandi í einn dag, 24,8% tilvika í tvo daga og 10,4% í þrjá daga. Í 83% tilvika er fólk fjarverandi í 3 daga eða skemur. Stutt fjarvera vegur eigi að síður mun minna í heildarfjölda fjarverudaga. Aðeins 13,7% allra fjarverudaga eru vegna eins dags fjarveru. Um 37% fjarverudaga eru vegna veikinda í 3 daga eða skemur.

Lengd fjarveru fer eftir eðli veikinda eða slysa. Eins og fram kemur í töflu 6.2 eru launþegar lengst frá vegna slysa. Fjarvera vegna vinnuslysa er að meðaltali 8,3 dagar og vegna annarra slysa 9,6 dagar. Fjarvistir vegna óskilgreindra veikinda eru að meðaltali 7,7 dagar og veikindi vegna kvilla í stoðkerfi leiða að jafnaði til 6,4 daga fjarveru. Fjarvera vegna veikinda barna, meltingarfærakvilla og pesta leiða til mun styttri fjarvista. Pestir og flensur eru hinsvegar lang algengasta orsök fjarvistar (30%) og má rekja um 20% heildarfjarvistardaga til þeirra. Þetta kemur fram í töflu 6.3, sem sýnir tilefni fjarveru vegna veikinda eða slysa. Taflan sýnir að vinnuslys og önnur slys eru orsök fjarvistar í tæplega 5% tilvika og eru rúm 12% heildarfjarvistardaga vegna þeirra. Mynd 6.1 sýnir skiptingu heildarfjölda fjarverudaga eftir tilefni.

Tafla 6.2 Lengd fjarveru eftir tilefni fjarveru

Tilefni	Fjöldi daga
Pestir/flensur	2,5
Stoðkerfi	6,0
Meltingarfærakvillar	1,6
Veikindi barna	1,8
Önnur veikindi	7,7
Vinnuslys	8,3
Önnur slys	9,6
Óskráð	2,4

Mynd 6.1 Skipting heildarfjölda fjarverudaga



Tafla 6.3 Skipting veikinda- og slysfjarvista eftir tilefni

Tilefni	Tíðni ³					Fjöldi daga ⁴				
	1990	1991	1992	1993	1994	1990	1991	1992	1993	1994
Pestir/flensur	27,3	28,2	30,7	34,9	30,0	21,3	21,6	24,9	27,4	20,0
Stoðkerfi	6,9	7,3	7,0	6,6	7,3	10,4	9,2	10,4	12,0	12,7
Meltingarfærakv.	12,0	13,4	13,4	13,5	15,0	5,8	6,3	6,9	6,5	7,0
Veikindi barna	5,0	6,2	6,1	7,3	7,2	2,8	3,2	3,4	3,9	3,8
Önnur veikindi	15,6	14,1	14,6	13,4	14,2	29,8	30,7	29,6	26,6	27,4
Vinnuslys	3,3	2,7	2,3	2,2	2,4	8,8	5,6	5,5	6,1	5,7
Önnur slys	2,7	2,9	2,6	2,3	2,3	6,3	6,3	3,9	6,0	6,5
Óskráð	27,2	25,3	23,3	19,7	21,6	14,8	17,2	15,3	11,5	14,9
Alls	100,0	100,0	100,0	100,0	100,0	100,0	100,0	100,0	100,0	100,0
Fjöldi í úrtaki	7.125	7.348	6.195	8.123	7.943	7.125	7.348	6.195	8.123	7.943

³ Tíðni þýðir að fjöldi skráðra veikinda af tilteknu tilefni sem hlutfall af skráðum veikindum alls. Til dæmis þýðir talan 30,0 fyrir pestir/flensur árið 1994 að af öllum skráðum veikindatilfellum hafi 30,0% verið vegna pesta eða flensu.

⁴ Fjöldi daga þýðir hlutfall hvers veikindatilfells af heildarfjölda skráðra veikindadaga. Þannig þýðir talan 20,0 að 20,0% allra skráðra veikindadaga voru vegna flensu eða pesta.

Þeir sem tilkynna veikindi á mánudögum og þriðjudögum eru lengur veikir en þeir sem tilkynna sig fyrst veika á öðrum dögum (sjá

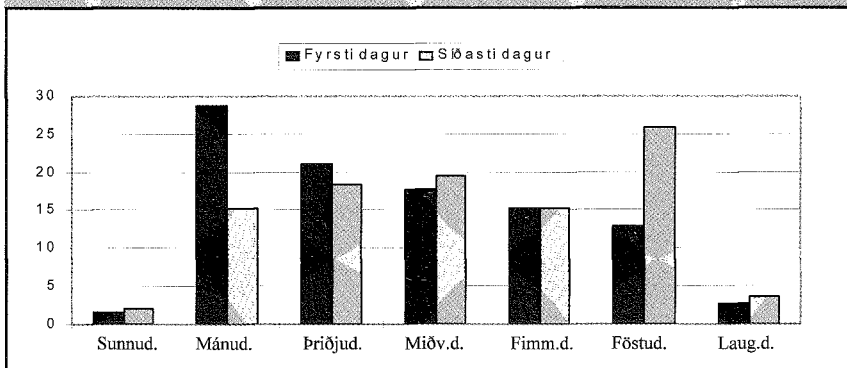
töflu 6.4). Trúlega er skýringin á því sú að þeir sem tilkynna sig veika í lok viku, mæta aftur til vinnu á mánudagsmorgni þannig að föstudagur eða laugardagur telst síðasti fjarverudagur þótt launþeginn nái ekki fullri heilsu fyrr en e.t.v. á sunnudagskvöldi. Niðurstöður sýna einnig að föstudagur er oftast síðasti dagur fjarveru. Þetta kemur skýrt fram á mynd 5.2.

Tafla 6.4 Lengd fjarveru eftir fyrsta degi

Vikudagur	Fjöldi daga
Sunnudagur	3,0
Mánudagur	3,8
Þriðjudagur	3,7
Miðvikudagur	2,9
Fimmtudagur	3,4
Föstudagur	3,3
Laugardagur	3,2

Tafla 6.5 gefur yfirlit yfir dreifingu veikinda á vikudaga. Í dálkum 2 til 6 sést að 32% fjarvistardaga er vegna veikinda sem hefjast á mánudögum. Hins vegar sýna síðustu fimm dálkarnir að fjarvera vegna veikinda og slysa dreifast nokkuð jafnt yfir fimm virka daga vikunnar.

Mynd 6.2 Fyrsti og síðasti dagur fjarvistar frá vinnu



Tafla 6.5 Skipting veikinda- og slysafjarvista eftir vikudögum

Vikudagur	Upphafsdagur veikinda					Dreifing veikinda á daga				
	1990	1991	1992	1993	1994	1990	1991	1992	1993	1994
Sunnudagur	0,4	0,2	1,0	1,0	1,3	8,0	7,8	5,2	7,9	8,2
Mánudagur	29,7	29,6	30,7	30,2	32,0	16,1	16,1	17,3	16,0	16,0
Þriðjudagur	20,6	20,9	20,7	19,8	22,4	17,4	17,5	19,4	17,5	17,7
Miðvikudagur	17,4	17,8	17,3	18,4	14,9	17,0	17,4	18,5	17,6	17,5
Fimmtudagur	16,3	15,8	15,7	15,5	14,8	16,6	16,6	17,4	16,4	16,3
Föstudagur	14,2	14,2	12,8	13,2	12,2	16,3	16,1	16,0	15,9	15,6
Laugardagur	1,5	1,5	1,8	1,9	2,4	8,7	8,5	6,2	8,6	8,8
Alls	100,0	100,0	100,0	100,0	100,0	100,0	100,0	100,0	100,0	100,0
Fjöldi í úrtaki	7.125	7.348	6.195	8.123	7.943	7.125	5.823	6.195	8.123	7.943

Tafla 7.1 **Vísitala breins tímakaups, vegin eftir atvinnugreinum og starfsstéttum (1990 = 100)**

	Verka- karlar	Verka- konur	Iðn.- menn	Afgr.- karlar	Afgr.- konur	Skr.st.- karlar	Skr.st.- konur	ASÍ- landv.f.	
1980	6,0	6,4	5,3	6,0	6,4	5,6	5,8	5,8	
1981	9,1	9,6	8,2	8,8	9,5	8,2	8,8	8,8	
1982	14,2	14,5	12,8	13,3	14,4	12,9	13,1	13,6	
1983	21,7	22,5	19,1	20,3	22,2	19,6	20,3	20,7	
1984	26,7	27,8	23,7	25,1	27,1	24,4	25,3	25,7	
1985	35,6	37,1	32,3	33,9	35,8	34,2	35,3	34,7	
1986	47,7	47,7	41,8	45,3	46,5	44,8	46,2	45,6	
1987	66,3	68,3	63,9	62,1	67,0	63,4	63,6	65,2	
1988	83,3	86,8	82,9	79,5	84,9	82,8	81,8	83,4	
1989	91,5	93,8	93,6	88,0	93,4	95,1	95,3	93,2	
1990	100,0	100,0	100,0	100,0	100,0	100,0	100,0	100,0	
1991	107,2	108,2	107,6	110,8	106,7	106,2	108,3	107,6	
1992	111,9	112,8	113,9	120,4	115,0	114,6	119,3	114,2	
1993	112,8	113,6	115,2	119,9	115,4	112,8	120,8	114,9	
1994	115,4	114,0	115,9	120,7	114,6	113,0	127,4	116,6	
1990	1. ársfj.	95,6	96,7	97,7	96,7	100,2	98,5	97,6	97,2
	2. "	98,0	99,3	99,1	98,3	98,9	102,5	99,7	99,2
	3. "	100,3	98,9	100,5	100,0	98,4	95,9	97,8	99,2
	4. "	106,1	105,1	102,7	105,0	102,5	103,1	104,9	104,4
1991	1. ársfj.	106,2	105,1	106,4	108,2	106,2	106,0	107,5	106,3
	2. "	104,7	107,2	108,3	108,5	102,8	105,7	107,2	106,4
	3. "	107,4	107,8	107,0	106,5	106,0	100,2	106,3	106,3
	4. "	110,7	112,6	108,6	120,1	111,7	112,7	112,0	111,3
1992	1. ársfj.	112,4	112,3	110,7	120,4	114,3	113,8	117,8	113,2
	2. "	112,3	112,6	113,8	121,6	113,0	112,6	119,6	114,0
	3. "	109,0	111,5	114,9	118,4	115,8	113,9	120,6	113,5
	4. "	113,7	114,8	116,1	121,1	117,0	118,0	119,1	116,1
1993	1. ársfj.	113,0	113,9	116,0	121,5	117,9	113,1	119,1	115,3
	2. "	112,4	113,2	115,2	118,6	114,6	112,3	119,5	114,4
	3. "	111,2	112,5	113,8	118,1	113,2	114,8	120,7	113,9
	4. "	114,8	114,8	115,6	121,3	115,9	111,1	124,1	116,0
1994	1. ársfj.	116,6	115,2	116,0	123,2	116,5	112,0	126,8	117,2
	2. "	115,1	114,3	114,9	120,4	113,9	114,3	127,7	116,4
	3. "	113,6	112,1	117,0	117,3	112,8	112,0	125,0	115,5
	4. "	116,1	114,5	115,6	121,7	115,2	113,8	130,0	117,3
1995	1. ársfj.	118,8	117,6	118,5	122,9	116,1	118,4	131,8	120,0

Tafla 7.2

Vísitala greidds tímakaups, vegin eftir atvinnugreinum og starfsstéttum(1990 = 100)

	Verka- karlar	Verka- konur	Iðn- menn	Afgr- karlar	Afgr- konur	Skr.st.- karlar	Skr.st.- konur	ASÍ- landv.f.	
1980	6,0	6,2	5,1	5,9	6,4	5,6	5,8	5,8	
1981	9,0	9,5	8,0	8,7	9,4	8,2	8,8	8,7	
1982	14,1	14,7	12,6	13,3	14,3	13,0	13,1	13,6	
1983	21,5	22,5	19,0	20,4	22,1	19,7	20,2	20,7	
1984	26,4	27,4	23,2	25,3	27,0	24,4	25,2	25,4	
1985	34,9	36,9	31,5	34,0	35,7	34,2	35,2	34,4	
1986	47,0	48,7	40,8	46,8	46,9	44,8	46,2	45,4	
1987	64,5	66,9	62,8	63,9	67,1	63,4	63,8	64,4	
1988	81,1	84,7	80,9	81,0	85,4	82,7	81,7	82,1	
1989	92,2	93,1	93,8	89,1	93,6	95,1	95,4	93,3	
1990	100,0	100,0	100,0	100,0	100,0	100,0	100,0	100,0	
1991	108,5	110,8	107,1	110,2	106,9	106,1	108,4	108,2	
1992	112,7	114,1	113,4	119,9	115,0	114,5	119,5	114,4	
1993	114,9	116,4	114,5	120,0	115,3	113,2	121,2	115,8	
1994	117,0	116,8	112,8	120,1	115,0	113,1	127,5	116,7	
1990	1. ársfj.	95,0	95,3	96,7	97,9	100,1	98,5	97,5	96,5
	2. "	99,0	98,9	98,3	97,6	98,6	102,3	99,7	99,2
	3. "	100,0	99,7	102,3	99,4	98,4	96,2	97,8	99,8
	4. "	106,0	106,1	102,8	105,1	102,9	103,0	105,0	104,6
1991	1. ársfj.	106,9	105,6	104,8	107,8	106,1	106,0	107,5	106,1
	2. "	106,7	110,8	108,3	107,9	103,1	106,0	107,4	107,5
	3. "	108,2	111,9	106,8	105,8	106,0	100,0	106,6	107,2
	4. "	112,1	114,8	108,4	119,3	112,2	112,6	112,2	112,0
1992	1. ársfj.	112,5	112,2	110,5	119,4	114,3	113,6	118,0	113,1
	2. "	112,9	113,7	114,7	120,5	112,5	112,5	119,8	114,5
	3. "	110,6	114,0	112,6	118,1	116,2	113,8	120,8	113,7
	4. "	114,7	116,5	115,8	121,5	117,0	118,1	119,6	116,6
1993	1. ársfj.	116,0	117,8	114,8	121,7	117,7	113,3	119,4	116,4
	2. "	114,2	114,5	116,4	118,7	114,4	112,9	120,1	115,5
	3. "	112,9	115,8	115,0	118,3	113,3	115,2	120,9	115,2
	4. "	116,6	117,4	111,7	121,2	115,9	111,2	124,3	115,9
1994	1. ársfj.	117,5	117,2	112,8	122,5	117,0	112,0	126,9	116,9
	2. "	117,0	115,8	112,6	119,7	114,2	114,3	128,0	116,6
	3. "	114,6	114,9	113,0	117,0	113,2	112,1	125,2	115,2
	4. "	119,1	119,2	113,0	121,2	115,6	113,8	130,0	118,1
1995	1. ársfj.	120,4	119,8	115,6	121,8	116,2	118,3	131,7	119,9

Tafla 7.3

Visitala meðaltímaþakaups, vegin eftir atvinnugreinum og starfsstéttum(1990 = 100)

	Verka- karlar	Verka- konur	Iðn.- menn	Afgr.- karlar	Afgr.- konur	Skr.st.- karlar	Skr.st.- konur	ASI- landv.f.
1980	5,9	6,1	5,1	5,5	5,9	5,4	5,8	5,7
1981	8,8	9,4	8,1	8,2	8,8	8,1	8,7	8,6
1982	13,7	14,6	12,5	12,5	13,5	12,9	13,1	13,4
1983	20,9	22,4	18,7	19,3	20,8	19,6	20,2	20,3
1984	25,8	27,4	23,3	24,1	25,7	24,1	25,2	25,1
1985	34,6	37,1	31,7	32,9	34,8	34,0	35,5	34,2
1986	46,7	48,7	41,2	44,9	45,0	44,6	46,7	45,3
1987	65,2	67,6	64,0	63,2	65,7	62,6	64,8	64,9
1988	81,3	84,6	81,6	80,7	84,1	83,3	83,7	82,5
1989	92,1	93,5	93,8	89,0	92,5	96,0	96,6	93,5
1990	100,0	100,0	100,0	100,0	100,0	100,0	100,0	100,0
1991	108,0	112,7	107,0	110,9	106,0	106,6	111,1	108,6
1992	111,0	114,8	112,6	118,2	112,5	114,4	121,1	113,7
1993	114,1	118,7	113,8	119,0	113,6	113,0	122,5	115,6
1994	117,1	119,1	113,5	119,8	114,3	111,7	128,8	117,1
1990 1. ársfj.	94,5	94,8	96,5	97,5	100,8	98,8	96,7	96,2
2. " "	98,1	99,1	97,0	98,0	97,7	102,0	99,5	98,5
3. " "	100,4	98,9	102,5	98,2	95,9	96,0	97,1	99,5
4. " "	107,0	107,1	103,9	106,2	105,7	103,3	106,7	105,8
1991 1. ársfj.	105,0	107,1	104,1	108,5	106,1	106,5	108,8	105,8
2. " "	107,4	113,9	108,2	107,3	100,6	106,5	111,5	108,5
3. " "	108,4	114,6	106,9	106,2	103,2	101,4	109,8	108,0
4. " "	111,3	115,1	108,8	121,5	114,0	111,8	114,1	112,2
1992 1. ársfj.	110,8	112,5	109,7	116,8	110,0	113,8	118,8	112,1
2. " "	111,6	115,3	114,2	118,8	110,5	113,0	121,5	114,2
3. " "	109,1	114,9	112,0	116,6	112,1	113,7	122,6	113,0
4. " "	112,5	116,5	114,6	120,7	117,4	117,1	121,5	115,6
1993 1. ársfj.	115,0	120,2	113,0	119,1	114,7	112,1	119,9	115,6
2. " "	113,2	116,5	116,0	117,7	112,8	112,6	120,9	115,3
3. " "	112,0	118,4	114,4	117,1	110,5	115,0	122,6	115,0
4. " "	116,2	119,7	111,9	122,1	116,4	112,3	126,4	116,6
1994 1. ársfj.	117,5	120,4	112,2	121,0	114,4	110,7	127,9	117,0
2. " "	117,2	117,9	114,2	119,3	113,7	113,1	129,1	117,2
3. " "	114,6	116,4	113,5	115,9	111,3	110,2	126,5	115,2
4. " "	119,2	121,9	114,0	123,0	117,8	112,8	131,5	119,0
1995 1. ársfj.	121,2	122,7	115,2	122,6	115,2	117,6	132,8	120,5

Tafla 7.4

Visitala heildarlauna, vegin eftir atvinnugreinum og starfsstéttum(1990 = 100)

	Verka- karlar	Verka- konur	Iðn.- menn	Afgr.- karlar	Afgr.- konur	Skr.st.- karlar	Skr.st.- konur	ASÍ- landv.f.
1980	6,1	6,3	5,5	5,1	5,5	5,2	5,9	5,8
1981	9,2	9,5	8,6	7,6	8,2	8,1	8,7	8,8
1982	14,5	15,1	13,2	11,9	12,7	12,8	13,2	13,7
1983	21,5	22,7	19,7	18,4	19,8	19,8	20,4	20,7
1984	27,1	28,2	25,1	23,3	24,6	24,1	25,4	26,0
1985	36,8	38,8	34,6	32,5	34,5	35,2	36,7	36,1
1986	49,7	50,2	44,4	44,1	44,0	45,8	48,4	47,4
1987	69,1	70,0	67,5	61,9	64,7	63,2	66,8	67,5
1988	81,9	85,1	82,4	78,6	81,9	84,0	85,9	82,9
1989	93,6	93,6	95,4	88,3	91,1	96,2	98,0	94,3
1990	100,0	100,0	100,0	100,0	100,0	100,0	100,0	100,0
1991	108,0	112,7	107,7	110,7	103,7	106,3	112,8	106,3
1992	110,0	114,1	111,7	114,9	109,9	112,9	122,7	111,2
1993	114,2	120,3	113,7	116,6	111,3	110,9	124,0	114,7
1994	117,9	119,9	114,6	118,6	112,4	109,7	131,3	117,6
1990 1. ársfj.	94,9	95,2	98,0	96,9	101,7	99,1	95,7	96,6
2. " "	99,5	100,2	95,2	98,7	96,9	102,3	100,2	98,9
3. " "	99,2	96,6	101,9	96,5	93,5	96,3	96,9	98,2
4. " "	106,4	108,0	104,9	107,9	107,8	102,2	107,2	106,2
1991 1. ársfj.	104,4	106,5	103,5	108,4	105,7	106,4	109,6	95,8
2. " "	109,8	116,2	108,5	105,0	97,5	105,9	114,2	109,6
3. " "	108,2	115,8	107,7	105,2	99,1	102,8	110,9	108,0
4. " "	109,7	112,4	111,2	124,1	112,4	110,1	116,4	111,7
1992 1. ársfj.	109,0	111,4	108,8	111,3	104,7	113,1	119,4	104,2
2. " "	111,5	116,8	115,2	115,5	107,8	113,4	123,6	114,4
3. " "	107,3	113,8	110,1	113,8	107,9	111,9	124,7	111,5
4. " "	112,1	114,3	112,7	118,9	119,0	113,3	123,0	114,6
1993 1. ársfj.	115,2	122,2	110,9	113,9	110,5	110,4	120,7	111,6
2. " "	113,2	118,5	118,0	115,7	110,3	110,6	122,4	115,7
3. " "	112,5	119,6	114,2	113,2	107,1	112,2	124,1	114,8
4. " "	116,0	120,7	111,5	123,5	117,5	110,3	128,6	116,8
1994 1. ársfj.	117,3	122,2	109,2	118,2	109,9	108,5	129,5	116,2
2. " "	117,7	117,5	117,7	117,2	112,2	111,3	132,3	118,0
3. " "	115,5	116,3	115,0	113,4	107,9	107,2	128,1	115,3
4. " "	121,1	123,7	116,5	125,5	119,7	111,9	135,1	121,0
1995 1. ársfj.	122,5	125,4	115,5	120,5	111,7	116,1	135,1	121,1

Tafla 7.5

**Visitala kaupmáttar heildarlauna, vegin effir
atvinnugreinum og starfsstéttum(1990 = 100)**

	Verka- karlar	Verka- konur	Iðn- menn	Afgr- karlar	Afgr- konur	Skr.st.- karlar	Skr.st.- konur	ASÍ- landv.f.
1980	109,9	113,6	99,1	91,9	99,1	93,7	106,3	104,5
1981	109,9	113,5	102,7	90,8	98,0	96,8	103,9	105,1
1982	114,7	119,5	104,4	94,1	100,5	101,3	104,4	108,4
1983	92,3	97,5	84,6	79,0	85,0	85,0	87,6	88,9
1984	90,1	93,7	83,4	77,4	81,8	80,1	84,4	86,4
1985	92,4	97,4	86,9	81,6	86,6	88,4	92,1	90,6
1986	102,9	103,9	91,9	91,3	91,1	94,8	100,2	98,1
1987	120,5	122,0	117,7	107,9	112,8	110,2	116,4	117,7
1988	113,8	118,3	114,5	109,2	113,8	116,7	119,4	115,2
1989	107,5	107,5	109,6	101,4	104,6	110,5	112,6	108,3
1990	100,0	100,0	100,0	100,0	100,0	100,0	100,0	100,0
1991	101,1	105,5	100,8	103,6	97,1	99,5	105,6	99,5
1992	99,3	103,0	100,8	103,7	99,2	101,9	110,7	100,4
1993	98,9	104,2	98,5	101,0	96,4	96,1	107,4	99,4
1994	100,7	102,4	97,9	101,3	96,0	93,7	112,1	100,4
1990 1. ársfj.	97,3	97,6	100,5	99,4	104,3	101,6	98,1	99,1
2. "	99,9	100,6	95,6	99,1	97,3	102,7	100,6	99,3
3. "	98,3	95,7	100,9	95,6	92,6	95,4	96,0	97,3
4. "	104,4	106,0	102,9	105,9	105,8	100,3	105,2	104,2
1991 1. ársfj.	101,1	103,1	100,2	105,0	102,3	103,0	106,1	92,8
2. "	103,9	109,9	102,6	99,3	92,2	100,2	108,0	103,7
3. "	99,8	106,8	99,3	97,0	91,4	94,8	102,3	99,6
4. "	99,8	102,3	101,2	112,9	102,3	100,2	105,9	101,7
1992 1. ársfj.	98,8	101,0	98,6	100,9	94,9	102,5	108,2	94,4
2. "	100,8	105,6	104,1	104,4	97,4	102,5	111,7	103,4
3. "	96,7	102,6	99,2	102,6	97,2	100,8	112,4	100,5
4. "	100,8	102,7	101,3	106,9	107,0	101,8	110,5	103,0
1993 1. ársfj.	101,4	107,5	97,6	100,2	97,3	97,2	106,2	98,2
2. "	98,9	103,5	103,1	101,1	96,4	96,6	106,9	101,1
3. "	96,6	102,7	98,0	97,2	91,9	96,3	106,5	98,5
4. "	99,0	103,0	95,2	105,4	100,3	94,2	109,8	99,7
1994 1. ársfj.	100,6	104,8	93,6	101,3	94,2	93,0	111,0	99,6
2. "	100,7	100,5	100,6	100,3	95,9	95,2	113,2	100,9
3. "	98,4	99,1	98,0	96,6	91,9	91,3	109,1	98,9
4. "	103,2	105,4	99,3	106,9	102,0	95,3	115,1	103,1
1995 1. ársfj.	103,5	106,0	97,6	101,8	94,3	98,1	114,2	102,4

Þróun tímakaups: Vísitölur 1990 = 100

	1987	1988	1989	1990	1991	1992	1993	1994
1. Gr.tímak. verkaka.	65	81	92	100	109	113	115	117
2. Gr.tímak. verkakv.	67	85	93	100	111	114	116	117
3. Gr.tímak. iðnaðarm.	63	81	94	100	107	113	115	113
4. Gr.tímak. afgr.ka.	64	81	89	100	110	120	120	120
5. Gr.tímak. afgr.kv.	67	85	94	100	107	115	115	115
6. Gr.tímak. skrifst.ka.	63	83	95	100	106	115	113	113
7. Lágmarkslaun	66	77	87	100	106	113	114	128
8. Gr.tímak. skrifst.kv.	64	82	95	100	108	120	121	114
9. Lágmarkst.lífeyrisþ.	64	82	92	100	107	110	111	115
10. Ráðstöfunart./mann	67	82	91	100	109	111	111	113

Vísitölur lágmarkslauna og lágmarkstekna lífeyrisþega eru með eingreiðslum.

Þróun kaupmáttar: Vísitala 1990 = 100

1. Gr.tímak. verkaka.	112,5	112,7	105,9	100,0	101,5	101,7	99,6	99,9
2. Gr.tímak. verkakv.	116,6	117,7	106,9	100,0	103,7	103,0	100,8	99,7
3. Gr.tímak. iðnaðarm.	109,5	112,5	107,7	100,0	100,2	102,4	99,2	96,4
4. Gr.tímak. afgr.ka.	111,4	112,6	102,3	100,0	103,2	108,2	103,9	102,6
5. Gr.tímak. afgr.kv.	116,9	118,7	107,5	100,0	100,0	103,8	99,9	98,2
6. Gr.tímak. skrifst.ka.	110,5	115,0	109,2	100,0	99,4	103,4	98,0	96,6
7. Gr.tímak. skrifst.kv.	111,2	113,5	109,5	100,0	101,5	107,9	105,0	108,9
8. Lágmarkslaun	115,8	107,3	100,2	100,0	99,0	102,2	98,7	98,1
9. Lágmarkst.lífeyrisþ.	111,2	113,3	105,2	100,0	100,5	99,5	96,0	98,2
10. Ráðstöfunart./mann	116,5	113,3	104,4	100,0	102,5	100,1	95,8	96,3
11. Vísit. framfærsluk.	57,4	72,0	87,1	100,0	106,7	110,8	115,4	117,1

Kaupmáttur miðast við vísitölu neysluverðs.

Vísitölur kaupmáttar lágmarkslauna og lágmarkstekna lífeyrisþega eru með eingreiðslum.

- 1-7. Greitt tímakaup skv. úrtaksathugun Kjararannsóknarnefndar.
8. Skv. kjarasamningum.
9. Heimild: Tryggingastofnun ríkisins.
10. Heimild: Þjóðhagsstofnun.
11. Heimild: Hagstofa Íslands.