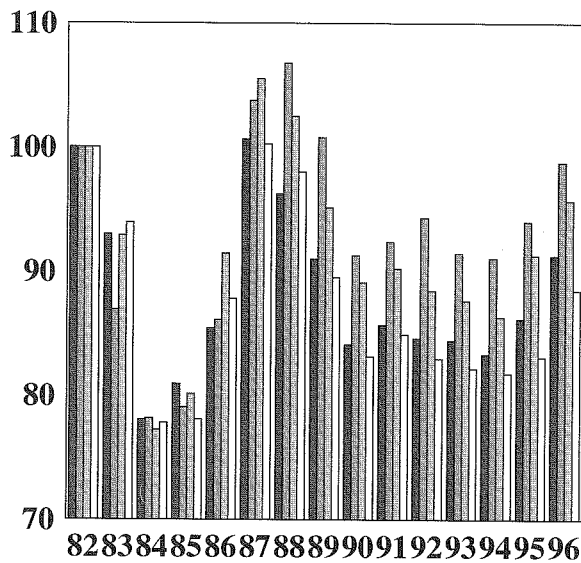


FRÉTTARIT KOS

Nr. 15

Október 1996



KJARARANNSÓKNARNEFND OPINBERRA STARFSMANNA (KOS)
skipa nú eftirtaldir aðilar:

Fulltrúar atvinnurekenda:

Arndís Steinþórsdóttir
Birgir Guðjónsson
Jón G. Kristjánsson
Karl Björnsson
Logi Guðbrandsson

Fulltrúar launafólks:

Árni Sigurjónsson
Birgir Björn Sigurjónsson
Eiríkur Jónsson
Jens Andrésson
Rannveig Sigurðardóttir

Framkvæmdastjórn KOS skipa:

Birgir Guðjónsson, Eiríkur Jónsson, Jón G. Kristjánsson
og Rannveig Sigurðardóttir.

Skrifstofa KOS

Framkvæmdastjóri : Geir Thorsteinsson.
Starfsmaður : Kristín Ósk Róbertsdóttir

Heimilisfang :

KJARARANNSÓKNARNEFND OPINBERRA STARFSMANNA
BORGARTÚNI 22 3.H.
105 REYKJAVÍK

Síminn hjá KOS er: 562 - 6030
Bréfsími: 562 - 6113.
Netfang: kos@centrum.is
Heimasíða á Netinu: <http://www.centrum.is/kos/>

EFTIRPRENTUN ER HEIMIL ÚR RITINU, ENDA SÉ UPPRUNA GETID.

KJARARANNSÓKNARNEFND OPINBERRA STARFSMANNA starfar samkvæmt 34. grein laga nr. 94/1986 um kjarasamninga opinberra starfsmanna, sem hljóðar þannig:

Á vegum þeirra aðila, sem lög þessi taka til, starfi nefnd er annist kjararannsóknir og aðra upplýsingaöflun vegna kjarasamninga.

Nefndin skal skipuð jafnmörgum fulltrúum stéttarfélaganna og vinnuveitenda samkvæmt nánari ákvæðum í reglugerð sem sett skal að fengnum tillögum heildarsamtaka opinberra starfsmanna og Sambands íslenskra sveitarfélaga.

Nefndin setur sér starfsreglur, m.a. um starfssvið og starfshætti.

Kostnaður við störf nefndarinnar greiðist úr ríkissjóði.

FRÉTTARIT KOS

Nr. 15

Október 1996

**Útgefandi:
Kjararannsóknarnefnd
opinberra
starfsmanna**

Skrifstofa KOS: Borgartúni 22 3.h.
105 REYKJAVÍK
Sími: 562-6030
Bréfsími: 562-6113

Netfang: kos@centrum.is
Heimasíða KOS: <http://www.centrum.is/kos/>

Efnisyfirlit

1. Fréttarit KOS Nr. 15.	
1.1. Skýringar:	4
1.2. Frá framkvæmdastjórn KOS:	5
1.3. Listi yfir stéttarfélög sem eru í heftinu:	6
2. Starfsmenn ríkis og Reykjavíkurborgar	
2.1. Yfirlit um skiptingu og fjölda opinberra starfsmanna :	7
2.2. Meðallaun opinberra starfsmanna ríkis og borgar	8
2.3. Dreifing launa karla og kvenna eftir starfsaldri :	10
2.4. Dreifing dagvinnulauna.	13
2.5. Dreifing heildarlauna á 2. ársfjórðungi 1996:	15
2.6. Mánaðartölur, kaupmáttur dagvinnulauna.	18
BSRB ríkisstarfsmenn mánaðartölur:	18
BHM ríkisstarfsmenn, mánaðartölur	21
Ýmsir ríkisstarfsmenn, mánaðartölur	24
Starfsmenn Reykjavíkurborgar, mánaðartölur	26
Bandalögin alls og hópar, mánaðartölur	27
2.7. Ársfjórðungstölur, kaupmáttur dagvinnulauna, yfirvinnulauna og heildarlauna.	28
BSRB ríkisstarfsmenn:	28
BHM ríkisstarfsmenn:	29
Kennarasamband Íslands, ríkisstarfsmenn:	30
Ýmsir ríkisstarfsmenn:	30
Starfsmenn Reykjavíkurborgar:	31
Bandalögin alls og hópar, ársfjórðungstölur:	31
3. Starfsmenn annarra sveitarfélaga.	
3.1. Inngangur.	31
3.2. Mánaðartölur:	33
3.3. Ársfjórðungstölur:	35
4. Ýmislegt.	
4.1. Framfærsluvísitala með grunn 1981 = 100 :	36

1.1. Skýringar:

Í þessari útgáfu eru starfsmenn ríkisins, starfsmenn Reykjavíkurborgar og ýmsir hópar launþega, sem taka laun hjá ríkinu. Nú eru einnig í heftinu launaupplýsingar frá nokkrum öðrum sveitarfélögum en Reykja-

víkurborg. Áfram er unnið að því að taka inn hópa frá fleiri bæjar- og sveitarfélögum og fyrst um sinn er miðað við að fá tölur frá öllum kaupsstöðum svo og öðrum sveitarfélögum, sem hafa fleiri en 1000 íbúa.

GR. STG.	=	Greidd stöðugildi í dagvinnu (Stg.)
STÖÐUGILDI	=	Fjöldi launþega í fullu starfi
TAXTALAUN	=	Föst mánaðarlaun samkvæmt töxtum. (Tl.)
YFIRVL.	=	Greidd laun fyrir yfirvinnu. (Yl.)
ÖNNUR.L.	=	Öll önnur greidd laun á launaseðlum. (Öl.)
HEILDARL.	=	Summan af taxtalaunum, yfirvinnulaunum og öðrum launum (Hl.)
HREINT		
TÍMAKAUP	=	Laun án orlofs fyrir dagvinnu að viðbættum hvers kyns aukagreiðslum svo sem yfirborgunum, fæðis-, ferða-, fata- og verkfærapeningum deilt með dagvinnutímum. Þessi stærð er því hlutur dagvinnu í meðaltíma kaupi.
DAGVINNUL.	=	Laun og aðrar greiðslur sem greiddar eru fyrir dagvinnutíma, t.d. taxtalaun, ýmis álög önnur en vaktádlög. o.fl. (Dl.)

Athuga ber, að breyting hefur orðið á vinnslu dagvinnulauna frá og með 1990. Öll laun sem tilheyra dagvinnu reiknast nú sem dagvinnulaun og um leið reiknast þau yfir í hlutfall stöðugilda og koma þar einnig til viðbótar. Mismunur á milli þessara aðferða er óverulegur hvað meðallaun varðar. Fleiri stöðugildi teljast þó í stéttarfélögum en áður.

Ársfjórðungstölur eru unnar þannig að tekið er þriggja mánaða vegið meðaltal af talnasöfnum hvers félags.

Nokkur félög innan BHMR voru í verkfalli hluta af mars og/eða apríl 1987. Launin fyrir þessa mánuði voru leiðrétt með því að taka vegið meðaltal launatalnanna mánuðinn fyrir verkfall og mánuðinn eftir verkfall og það notað fyrir verkfallsmánuðinn/mánuðina.

Eftirtalin félög voru leiðrétt: (Verkfallsmánuðirnir, sem voru leiðréttir, eru í sviga). Kjarafélag bókasafnsfr. (apríl), Fél. háskm. hjúkrunarfr. (mars, apr.), Fél. ísl. náttúrufr. (mars, apr.), Stéttarfé. ísl. sjúkráþj. í ríkisþj.

(mars, apr.), Hið ísl. kennarafélag, framh.sk. (mars), Hið ísl. kennarafélag, grunnsk. (mars), Hið ísl. kennarafélag, alls (mars), Stéttarfé. matvæla- og nærfræð. (apríl), Stéttarfé. sálfr. á Ísl. (mars, apr.), Stéttarfé. ísl. fél. ráðgj. (mars, apr.), Kjaraf. iðjubjálfa (mars, apr.), samtölur fyrir BHMR (mars, apr.)

Tölum fyrir félag háskólamenntaðra starfsmanna stjórnarráðsins var breytt fyrir janúar 1987 og þær gerðar sambærilegar við febrúar 1987, vegna stofnunar félagsins á þessum tíma.

Verkföll urðu hjá nokkrum félögum innan BHMR í apríl og maí 1989. Eins var farið með leiðréttingar og að ofan er greint. Félögin voru DÍ, KFB, FHH, FIF, FÍN, SSR, HÍK/F, HÍK/G, HÍK/A, SMN, SSI, SÍF, SLÍR, OG KFI.

Verkfall var hjá HÍK og KÍ í febrúar og mars 1995 og hjá sjúkraliðum í nóvember og desember 1994. Leiðréttingar voru gerðar eins og áður.

Félög og hópar taka sig stundum út úr einum hópi og/eða bandalgi, eða þá að þeir ganga í

hóp eða bandalag. Ekki eru gerðar sérstakar ráðstafanir til þess að reikna slíka hópa upp á nýtt. Hvorki þá hópa sem missa viðkomandi félag né það bandalag, hóp eða félag sem fær viðkomandi hóp til sín. Í flestum tilvikum byrja slíkir hópar eða félög, sem nýir hópar/félög frá og með þeim tíma, sem þeir verða til. Stjórnurmerkt er við þau félög og upphafstímabils, sem kaupmáttur miðast við, er getið.

Breytingar urðu á Utan félaga kjaradómss-röðun og Utan félaga ráðherraröðun hóp-unum í mars 1993 en þá fer hluti starfsmanna úr þeim hópum yfir í Utan félaga kjaranefnd sem er nýr hópur sem verður þá til.

Athuga ber að meðaltölur fyrir sumarmánuði eru að jafnaði lægri en aðra mánuði vegna sumarfólks.

1.2. Frá framkvæmdastjórn KOS:

Í þessu hefti KOS eru upplýsingar á nýjum grunni frá og með árinu 1990. Nú er unnið með greidd dagvinnulaun í stað fastra dagvinnulauna og um leið er einnig unnið með greiddum fjölda stöðugilda. Eins og áður er unnið úr öllum greiddum launum frá viðkomandi launaskrifstofum.

Kosturinn við þessar upplýsingar, umfram þær, sem fást við kaup og kjör annarra, en þeirra er vinna hjá ríki og borg, er að hér er **ekki um úrtak** að ræða. Upplýsingarnar ná til launa allra þeirra er vinna hjá ríki og borg og allra launa, sem skráð eru hjá Starfsmannaskrifstofu fjármálaráðuneytisins og Launaskrifstofu Reykjavíkurborgar. Þar með er ekki sagt að efnið sé gallalaust.

Tölurnar sýna laun allra þeirra, sem í starfi eru á hverjum tíma. Þetta getur valdið erfiðleikum í samanburði. T.d. lækka meðal-dagvinnulaun flestra starfsmannafélaga yfir sumarmánuðina, vegna þess, að sumar-afleisingafólkið kemur inn í lægstu starfsaldursþrepin, og verður að taka tillit til þess, þá sumarmánuðirnir eru bornir saman.

Meðallaun og kaupmáttur þeirra, einkum lítilla hópa, geta breyst mjög mikið við það eitt, að nokkrir starfsmenn í efsta starfsaldursþrepi fara á eftirlaun en nýliðar taka við.

Stærsta vandamálið er þó að ná í samanburðarhæfar tölur um laun og aðrar greiðslur til launþega á almennum vinnumarkaði og þeirra opinberu starfsmanna sem ekki taka laun frá Starfsmannaskrifstofu fjármálaráðuneytisins.

KOS vinnur að því að finna leiðir til að endurbæta talnaefnið með tilliti til m.a. ofantalinna þátta.

1.3. Listi yfir stéttarfélög sem eru í heftinu:

BSRB, ríkisstarfsmenn

Félag flugmálastarfsmanna ríkisins
Félag íslenskra símamanna, skrifstofuh.
Félag íslenskra símamanna, tæknihópur
Félag íslenskra símamanna, alls
Félag starfsmanna stjórnarráðsins
Félag íslenskra leikskólakennara
Landssamband lögreglumanna
Ljósmeðrafélag Íslands
Póstmannafélag Íslands
Sjúkraliðafélag Íslands
Starfsmannafélag ríkisútvarpsins
Starfsmannafélag sjónvarpsins
Starfsmannafélag ríkisstofnana, tæknih.
Starfsmannafélag ríkisst., skrifstofuh.
Starfsmannafélag ríkisstofnana, heilbr.h.
Starfsmannafélag ríkisstofnana, alls
Tollvarðafélag Íslands
BSRB félagin hjá ríkinu, alls

BHMR, ríkisstarfsmenn

BHMR hópur 1 (HÍK/G)
(Hið ísl. kennarafél., Grunnskólar)
BHMR hópur 2 (HÍK/F)
(Hið ísl. kennarafél., Framh.sk.)
BHMR hópur 3 (FH,FHA,KKHÍ,FTK)
(Félag háskólakennara)
(Félag háskólakennara á Akureyri)
(Kennarafélag KHI)
(Félag tækniskólakennara)
BHMR hópur 4 (FÍH,SSR,KFI,SÍF,
MTÍ,RTÍ)
(Félag íslenskra hjúkrunarfr.)
(Stéttarfélag sjúkrahj. í
ríkisþjónustu)
(Kjarafélag iðjuþjálfara)
(Stéttarfélag ísl. félagsráðgj.)
(Meinataeknafélag Íslands)
(Röntgentæknafélag Íslands)
BHMR hópur 5 (LÆF,DÍ,SSI)
(Læknafélag Íslands)
(Dýralæknafélag Íslands)
(Stéttarfél. sálfr. á Íslandi)
BHMR hópur 6 (KVH,KFÍF,SLÍR,FHSS)
(Kjaraf. viðsk. og hagfr.)
(Kjarad. fél. ísl. félagsvísindama-
manna)
(Stéttarf. lögfr. í ríkisþj.)
(Fél. háskólam. starfsm. stjórn.)
BHMR hópur 7 (KA,FIN,SMN,FF)
(Kjarafélag arkitekta)
(Félag íslenskra náttúrufræðinga)
(Stéttarfél. matvæla- og nær.fr.)
(Félag fréttamanna)

BHMR hópur 8 (KFB,FÍF,ÚTG)
(Kjarafélag bókasafnsfræðinga)
(Félag íslenskra fræða)
(Útgarður, félag háskólamanna)
BHMR félagin, alls

Kennarasamband Íslands.

Kennarasamband Íslands grunnskólar
Kennarasamband Íslands framhaldsskólar
Kennarasamband Íslands, alls

Reykjavíkurborg

Starfsmannafélag Reykjavíkurborgar (St.Rv.)
Háskólahópur hjá Reykjavíkurborg
Félag íslenskra leikskólakennara hjá Rborg.
Sjúkraliðafélag Íslands
Landssamband slökkviliðsmanna

Ýmsir hópar ríkisstarfsmanna

Félag íslenskra flugumferðarstjóra
Kjarafélag tæknifræðinga
Læknafélag Íslands, sjúkráhlustekn.
Prestafélag Íslands
Starfsmannafél. Sinfónihlj. Íslands
Stéttarfélag verkfræðinga
Utan félaga kjaradómssróðun
Utan félaga ráðherraröðun
Utan félaga Kjaranefnd
Starfsmenn Alþingis og ríkisendurskoðunar

Önnur sveitarfélög.

Hér birtast nú tölur frá nokkrum sveitarfélögum, fyrir árið 1996. Taka ber fram að vegna tíma-
bundinnar starfsmannaekkle hjá KOS, þá var ekki
unnt að fylgja eftir skilum frá sveitarfélögunum
og/eda leiðrétta það sem ekki var eins rétt og
hefði getað verið. Fyrir bragðið eru tölurnar fyrir
árið 1995 heldur í tætingslegra lagi eins og kemur
fram þegar talin eru upp þau sveitarfélög sem
reiknast inn í meðaltölin. Tölurnar fyrir árið 1996
eru betri og áfram er nú unnið að því að ná inn
góðum gögnum frá öllum kaupstöðum og þeim
sveitarfélögum sem hafa 1000 íbúa eða fleiri.
Launakerfin sem notuð eru í sveitarfélögunum
hafa verið undirbúin til þess að skila gögnum,
eða þá að verið er að undirbúa þau til þess að geta
skilað þessum gögnum til KOS. Jafnframt hafa
sum sveitarfélögin verið að skipta um tölvukerfi
og því hefur tímabundið vantað nokkra mánuði
í skil þeirra.

2. Starfsmenn ríkis og Reykjavíkurborgar

Hér á eftir fer yfirlit um samsetningu hópa og bandalaga skipt eftir kyni, upplýsingar um meðallaun, dreifingu launa karla og kvenna í fullu starfi skipt eftir starfsaldri, dreifingu dagvinnu- og heildarlauna, mán-

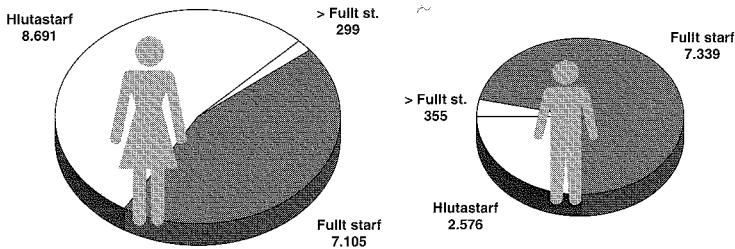
aðarleg meðaltöl ásamt kaupmætti dagvinnulauna, og að síðustu kaupmáttur dagvinnulauna, yfirvinnulauna og heildarlauna eftir ársfjórðungum.

2.1. Yfirlit um skiptingu og fjölda opinberra starfsmanna ríkis og borgar á 2. ársfjórðungi 1996:

Alls voru 26.365 einstaklingar í gagnasafni KOS á 2. ársfjórðungi 1996. Það svarar til tæplega 18 % af fjölda vinnandi

manna á Íslandi. Konur voru 16.095 og karlar voru 10.270

Mynd 2.1.1. Skipting fjölda eftir kyni og hlutfalli starfs.



Taflan hér á eftir sýnir skiptingu starfsmanna eftir kyni og starfshlutfalli innan bandalaga og hópa. Eingöngu er um að ræða ríkisstarfsmenn neðangreindra banda-

laga, og hópa, en tölur fyrir Rborg sýna skiptingu allra opinberra starfsmanna Reykjavíkurborgar.

Tafla 2.1.1. Skipting fjölda eftir bandalögum, kynjum og hlutfalli starfs.

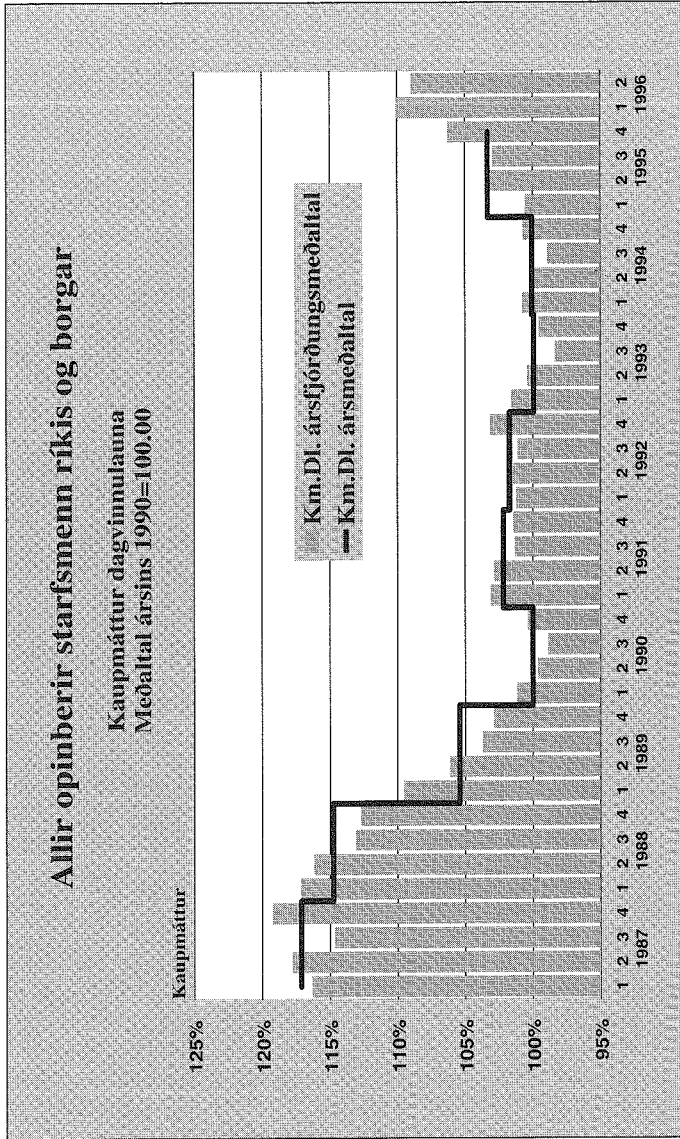
Bandalag/hópur		Hlutastarf		Fullt starf		> Fullt.st.	
		Kyn	Fjöldi	Hlutfall	Fjöldi	Hlutfall	Fjöldi
BSRB	Karlar	1.072	11,0%	2.328	23,8%	113	1,2%
	Konur	3.605	36,9%	2.523	25,8%	126	1,3%
BHMR	Karlar	337	6,6%	1.873	36,9%	97	1,9%
	Konur	1.255	24,7%	1.430	28,2%	81	1,6%
Kennaras-Íslands	Karlar	109	2,9%	916	24,4%	27	,7%
	Konur	1.039	27,6%	1.634	43,4%	36	1,0%
Ýmsir aðrir ríkisst.	Karlar	179	9,9%	1.146	63,2%	93	5,1%
	Konur	116	6,4%	258	14,2%	20	1,1%
Rborg	Karlar	879	14,8%	1.076	18,1%	25	,4%
	Konur	2.676	45,0%	1.260	21,2%	36	,6%

Hlutfallstölur eru reiknaðar af heildarfjölda einstaklinga innan hvers hóps eða bandalags

2.2. Meðallaun opinberra starfsmanna ríkis og borgar frá og með 1. ársfjórðungi 1987. Kaupmáttur miðast við meðaltal ársins 1990=100

Ár		Stg.	DI.	Breyting	HI.	Breyting	Km.DI	Km.HI
1987		16.805,15	49,904		71,855		117,12	115,94
1988		17,515,13	61,496	23,23%	87,804	22,20%	114,76	112,65
1989		18,064,45	68,203	10,91%	97,777	11,36%	105,41	103,89
1990		18,486,49	74,761	9,62%	108,744	11,22%	100,00	100,00
1991		18,537,07	81,572	9,11%	121,708	11,92%	102,17	104,80
1992		18,770,96	84,450	3,53%	125,852	3,40%	101,72	104,22
1993		19,093,22	86,323	2,22%	128,262	1,91%	99,93	102,08
1994		19,539,24	87,785	1,69%	132,140	3,02%	100,06	103,55
1995		19,866,55	92,128	4,95%	138,840	5,07%	103,31	107,04
Ár	Áfj.	Stg.	DI.	Breyting	HI.	Breyting	Km.DI	Km.HI
1987	1	16.278,38	45,924		67,405		116,34	117,40
	2	16.902,54	48,539	5,69%	71,362	5,87%	117,77	119,04
	3	17.192,63	49,911	2,83%	67,825	-4,96%	114,64	107,10
	4	16.847,04	55,113	10,42%	80,764	19,08%	119,25	120,15
1988	1	16.921,24	57,982	5,21%	84,801	5,00%	117,16	117,81
	2	17.526,45	60,208	3,84%	86,140	1,58%	116,16	114,25
	3	18.013,09	63,401	5,30%	85,895	-0,28%	113,09	105,34
	4	17.599,75	64,208	1,27%	94,302	9,79%	112,71	113,80
1989	1	17.743,25	64,779	0,89%	95,078	0,82%	109,56	110,56
	2	18.210,10	67,116	3,61%	96,240	1,22%	106,13	104,63
	3	18.495,68	68,825	2,55%	94,171	-2,15%	103,70	97,55
	4	17.808,75	72,078	4,73%	105,782	12,33%	102,84	103,76
1990	1	18.022,80	73,616	2,13%	105,445	-0,32%	101,17	99,63
	2	18.304,75	74,121	0,69%	107,576	2,02%	99,63	99,41
	3	19.252,42	74,731	0,82%	102,054	-5,13%	98,85	92,80
	4	18.366,00	76,555	2,44%	120,158	17,74%	100,35	108,29
1991	1	17.878,81	79,648	4,04%	119,665	-0,41%	103,07	106,46
	2	18.667,43	81,055	1,77%	121,795	1,78%	102,83	106,23
	3	19.288,88	82,025	1,20%	114,704	-5,82%	101,33	97,42
	4	18.153,31	83,649	1,98%	130,983	14,19%	101,61	109,39
1992	1	16.555,51	79,766	-4,64%	118,411	-9,60%	96,39	98,37
	2	17.109,91	80,053	0,36%	119,782	1,16%	96,65	99,43
	3	17.498,04	79,892	-0,20%	109,424	-8,65%	96,05	90,44
	4	16.488,51	81,875	2,48%	129,308	18,17%	98,27	106,70
1993	1	18.531,27	86,341	5,45%	127,949	-1,05%	101,57	103,48
	2	19.210,56	85,963	-0,44%	127,954	0,00%	100,39	102,73
	3	19.799,55	85,587	-0,44%	119,030	-6,97%	98,32	94,01
	4	18.831,49	87,448	2,17%	138,590	16,43%	99,53	108,44
1994	1	18.910,64	88,049	0,69%	130,674	-5,71%	100,78	102,83
	2	19.690,19	87,544	-0,57%	134,501	2,93%	99,94	105,56
	3	20.252,67	86,956	-0,67%	122,102	-9,22%	98,88	95,46
	4	19.303,45	88,641	1,94%	141,699	16,05%	100,72	110,69
1995	1	17.892,57	89,188	0,62%	134,111	-5,36%	100,53	103,93
	2	20.408,85	91,491	2,58%	140,398	4,69%	103,17	108,84
	3	21.137,93	92,013	0,57%	128,328	-8,60%	102,92	98,68
	4	20.026,85	95,527	3,82%	152,573	18,89%	106,24	116,66
1996	1	20.032,22	99,397	4,05%	148,941	-2,38%	110,08	113,40
	2	20.771,87	99,097	-0,30%	150,236	0,87%	108,96	113,57

Mynd 2.2.1.

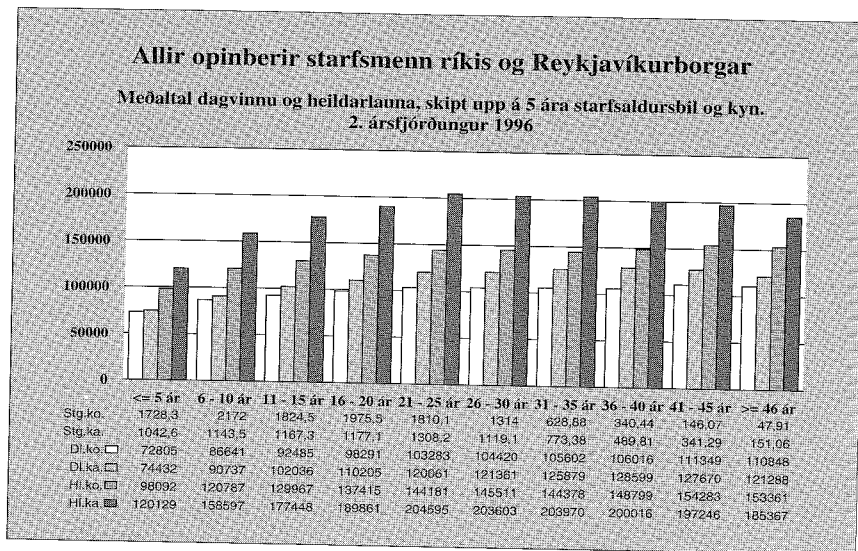


2.3. Dreifing launa karla og kvenna eftir starfsaldri miðað við 2. ársfjórðung 1996:

Á næstu síðum birtast stöplarit sem sýna fjölda stöðugilda og meðaltal dagvinnu- og heildarlauna karla og kvenna skipt upp á 5 ára starfsaldursbil. Reiknað er í heilum árum og starfmönnum skipt upp í 10 starfsaldursbil, þar sem efsti hópurinn er með starfsaldur jafnan eða meiri en sem nemur 46 árum. Fjöldi starfsmanna kemur ekki fram heldur eru lögð saman öll stöðugildi á viðkomandi starfsaldursbili, þar sem 1.00 stöðugildi jafngildir einum starfsmanni í fullu starfi. Starfsmönnum, sem voru ekki

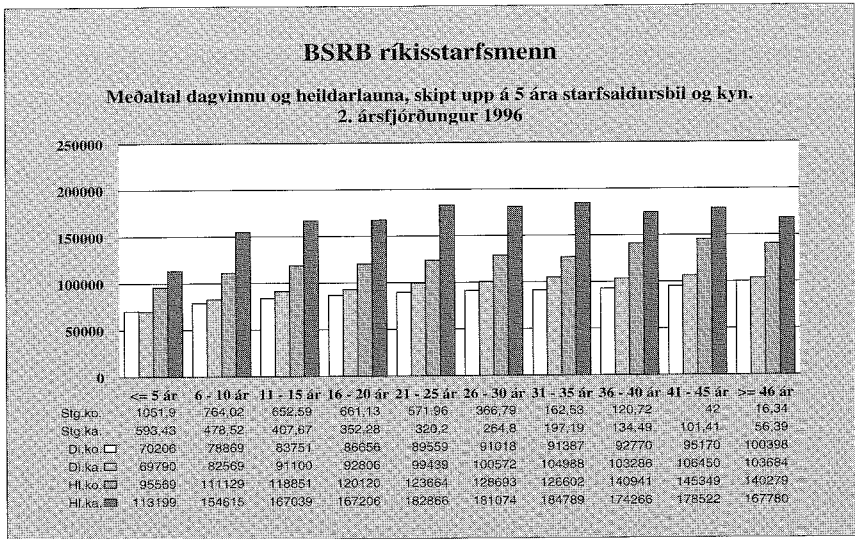
með skráðan starfsaldur, eða með stöðugildi minna en 10% var sleppt. Fremsta súlan í hverju starfsaldursbili sýnir dagvinnulaun hjá konum að meðaltali, næsta súla sýnir meðallaun dagvinnu hjá körlum, þriðja súlan sýnir heildarlaun kvenna og síðasta súlan sýnir heildarlaun karla í viðkomandi starfsaldurshópi.

Mynd 2.3.1.



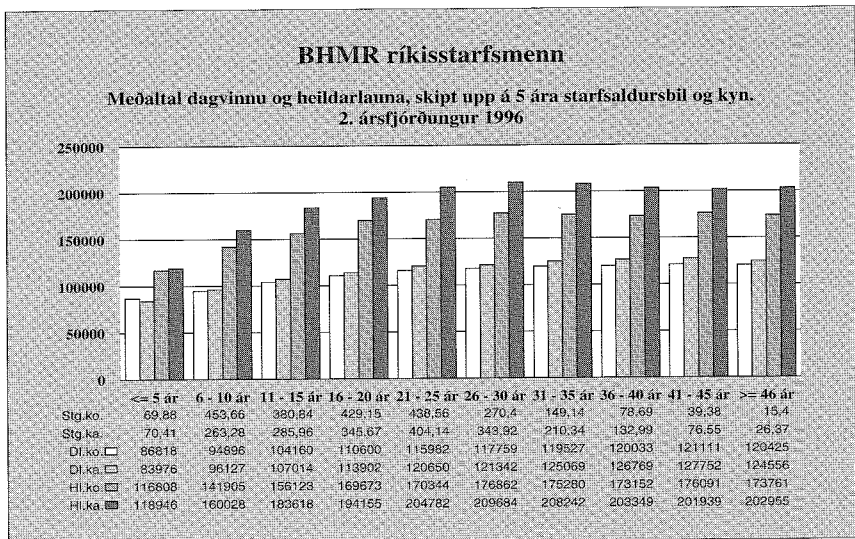
Stg. = Stöðugildi Dl. = dagvinnulaun
 ko. = konur Hl. = heildarlaun
 ka. = karlar

Mynd 2.3.2.

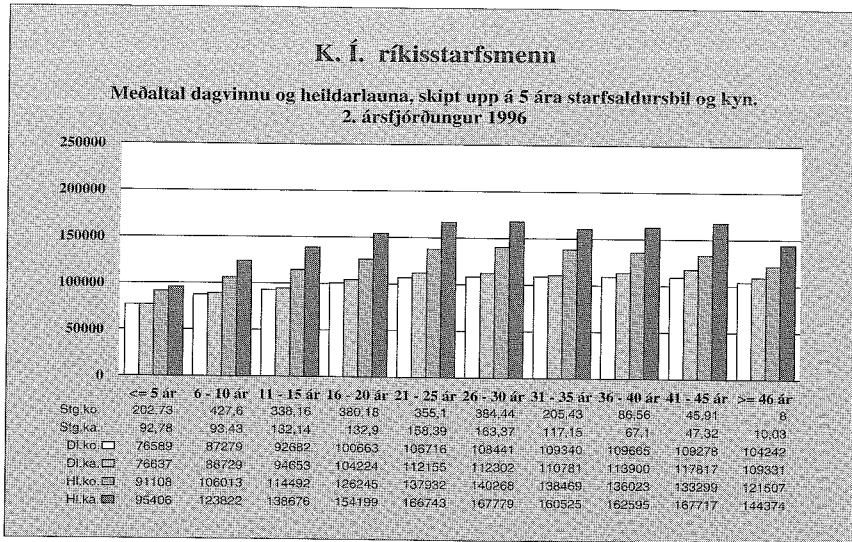


Stg. = Stöðugildi Dl. = dagvinnulaun ko. = konur
Hl. = heildarlaun ka. = karlar

Mynd 2.3.3.

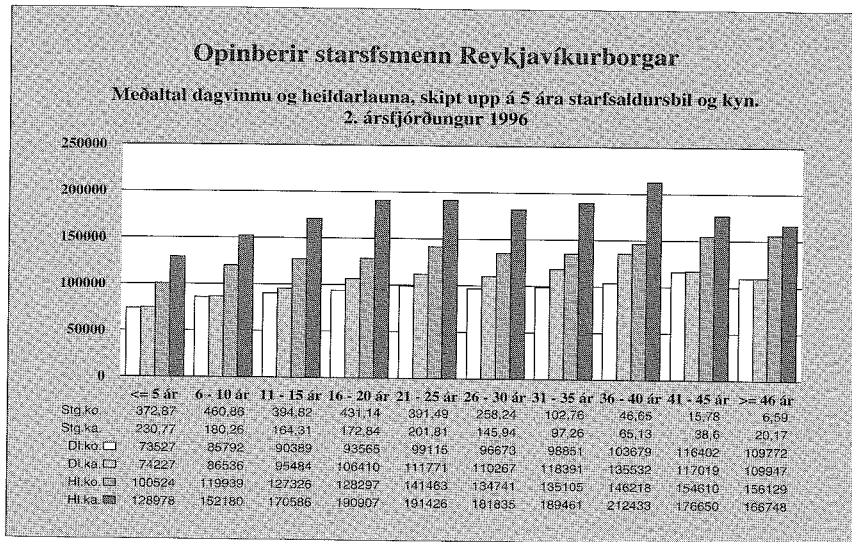


Mynd 2.3.4.



Stg. = Stöðugildi Dl. = dagvinnulaun ko. = konur
Hl. = heildarlaun ka. = karlar

Mynd 2.3.5.



2.4. Dreifing dagvinnulauna.

Hér á eftir fara línurit yfir dreifingu dagvinnulauna þeirra, sem eru í fullu starfi, eftir bandalögum.

Unnið var uppúr launum 2. ársfjórðungs 1996 fyrir bandalögin og eingöngu reiknuð út dreifing launa þeirra, sem voru í fullu starfi.

Á ásnum vinstra megin er hlutfallsleg dreifing fjölda starfsmanna miðað við launupphæðir. Launabilið er 5000 kr. á lárétta ásnum. Skyggða kúrfan á grafinu tilheyrir ásnum til vinstri, en línán á grafinu tilheyrir ásnum, sem er hægra megin. Af línunni er hægt að lesa uppsafnaða dreifingu allra

starfsmanna eftir upphæðum launa með því að lesa af ásnum hægra megin.

Athuga ber að línurit yfir dagvinnulaun K.Í. sýna ekki rétt meðallaun kennara. Skýringin á því er sú að kennarar fá að meðaltali hærri laun yfir skólamánuðina, sama gildir einnig um BHMR, ríkisstarfsmenn, þar sem stór hluti þeirra eru einnig kennarastéttir. Taka ber tillit til þess þegar lesið er úr gröfunum. Aðrar sveiflur sem fram koma, eru t.d. þegar eingreiðslur koma til útborgunar. T.d. er persónuuppbót greidd sem eingreiðsla í desember. Hún kemur að öllu leyti inn í heildarlaunin og verða þau því hærri, sem uppbótinni nemur.

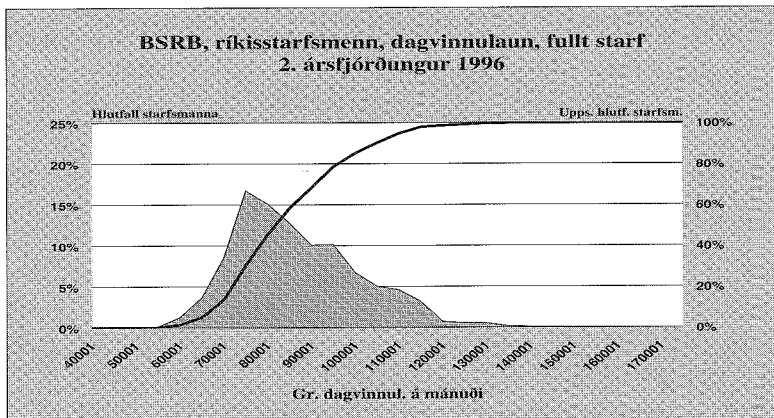
Skýring með myndum um launadreifingu hér á eftir:

Ásinn vinstra megin er notaður þegar skyggða svæðið er skoðað en ásinn hægra megin er notaður þegar lesa á af línunni. Ath. að y ásarnir eru ekki með sama mælikvarða.

Hér að neðan er sýnd dreifing dagvinnulauna starfsmanna innan BSRB ríkisstarfsmanna. Eingöngu er miðað við starfsmenn í fullu

starfi og meðallaun miðuð við 2. ársfjórðung 1996.

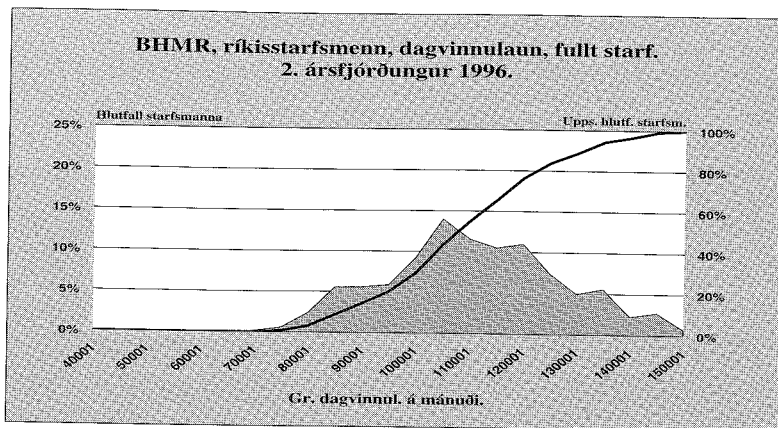
Mynd 2.4.1.



Hér að neðan er sýnd dreifing dagvinnulauna starfsmanna innan BHMR ríkisstarfsmanna. Eingöngu er miðað við starfsmenn í fullu starfi og meðallaun miðuð við 2. ársfjórðung 1996. Ath. ber að stór hluti félagsmanna

hjá BHMR eru kennarastéttir og því gefa launayfirlit hjá BHMR fyrir ákveðinn ársfjórðung ekki rétta mynd. Laun eru hærri á meðan skóli starfar en lægri utan skólatíma.

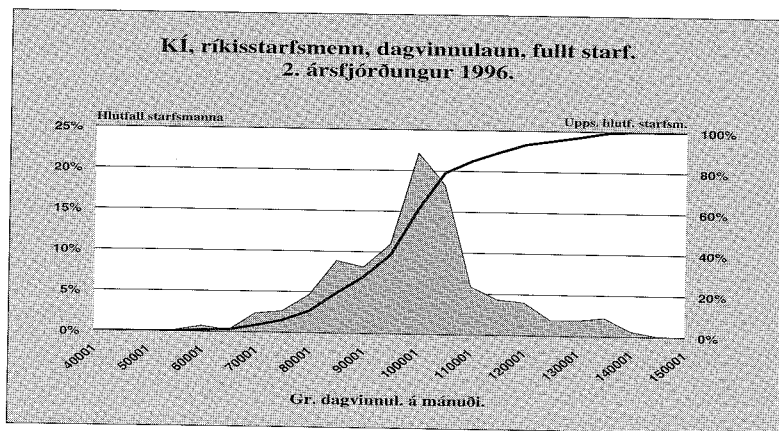
Mynd 2.4.2.



Hér að neðan er sýnd dreifing dagvinnulauna starfsmanna innan Kennarasambands Íslands ríkisstarfsmanna. Eingöngu er miðað við starfsmenn í fullu starfi og útreikningur miðar við 2. ársfjórðung 1996. Ath. ber að

meðallaun hjá KÍ fyrir ákveðinn ársfjórðung, gefa ekki rétta mynd. Þau eru hærri á meðan skóli starfar og lægri utan skólatíma.

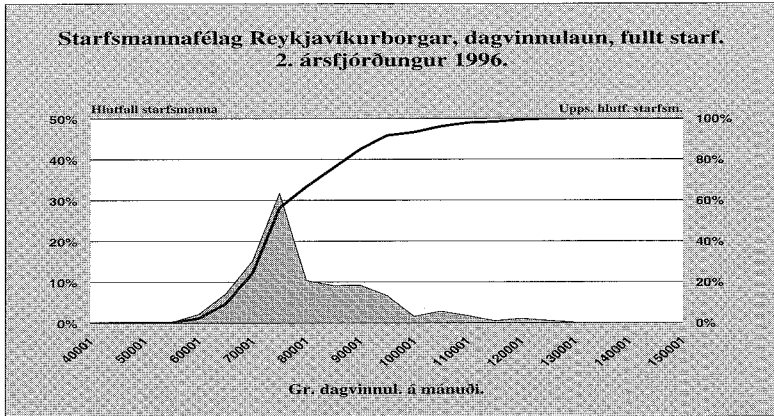
Mynd 2.4.3.



Hér að neðan er sýnd dreifing dagvinnulauna starfsmanna Starfsmannafélags Reykjavíkurborgar. Eingöngu er miðað við starfs-

menn í fullu starfi og útreikningur miðar við 2. ársfjórðungur 1996.

Mynd 2.4.4.



Skýring:

Ásinn vinstra megin er notaður þegar skyggða svæðið er skoðað en ásinn hægra megin er notaður þegar lesa á af línunni. Ath. að y ásarnir eru ekki með sama mælikvarða.

2.5. Dreifing heildarlauna á 2. ársfjórðungi 1996:

Hér á eftir fara línurit yfir dreifingu heildarlauna þeirra, sem eru í fullu starfi, eftir bandalögum.

Línurit yfir heildarlaun K.Í. sýna ekki rétt meðallaun kennara. Skýringin á því er sú að kennarar fá að meðaltali hærri laun yfir skólamánuðina, sama gildir einnig um BHMR, ríkisstarfsmenn, þar sem stór hluti þeirra eru einnig kennarastéttir. Taka ber tillit til þess þegar lesið er úr gröfunum. Aðrar

sveiflur sem fram koma, eru t.d. þegar eingreiðslur koma til útborgunar. T.d. er persónuuppbót greidd sem eingreiðsla í desember. Hún kemur að öllu leyti inn í heildarlaunin og verða þau því hærri, sem uppbótinni nemur.

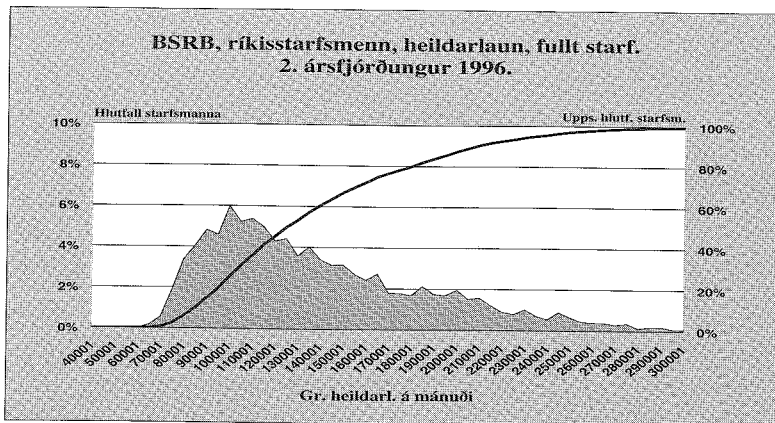
Hér að neðan er sýnd dreifing heildarlauna starfsmanna innan BSRB ríkisstarfsmanna. Eingöngu er miðað við starfsmenn í fullu

starfi og útreikningur miðar við 2. ársfjórðung 1996.

Skýring:

Asinn vinstra megin er notaður þegar skyggða svæðið er skoðað en ásinn hægra megin er notaður þegar lesa á af línunni. Ath. að y ásamir eru ekki með sama mælikvarða.

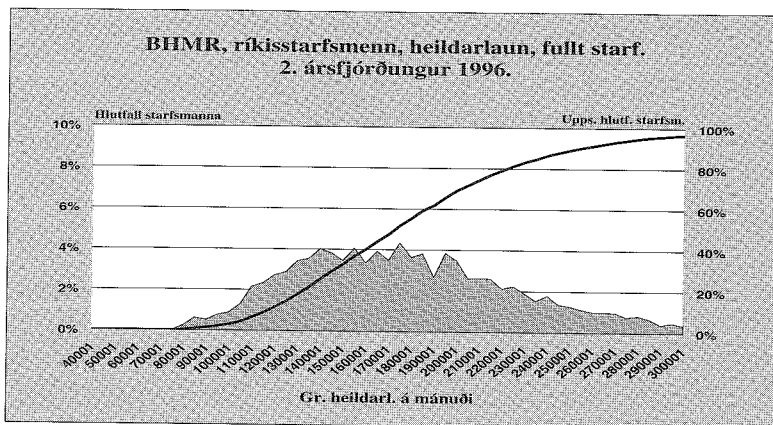
Mynd 2.5.1.



Hér að neðan er sýnd dreifing heildarlauna starfsmanna innan BHMR ríkisstarfsmanna. Eingöngu er miðað við starfsmenn í fullu starfi og útreikningur miðar við 2. ársfjórðung 1996. Ath. þer að stór hluti félags-

manna hjá BHMR eru kennarastéttir og því gefa launayfirlit hjá BHMR fyrir ákveðinn ársfjórðung ekki rétta mynd. Laun eru hærrí á meðan skóli starfar en lægri utan skólatíma.

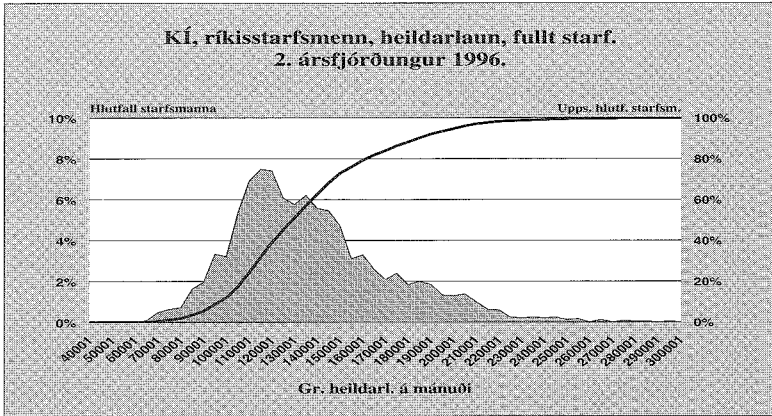
Mynd 2.5.2.



Hér að neðan er sýnd dreifing heildarlauna starfsmanna innan Kennarasambands Íslands ríkisstarfsmanna. Eingöngu er miðað við starfsmenn í fullu starfi og útreikningur miðar við 2. ársfjórðung 1996. **Ath. ber að**

meðallaun hjá KÍ fyrir ákveðinn ársfjórðung, gefa ekki rétta mynd. Þau eru hærri á meðan skóli starfar og lægri utan skólatíma.

Mynd 2.5.3.



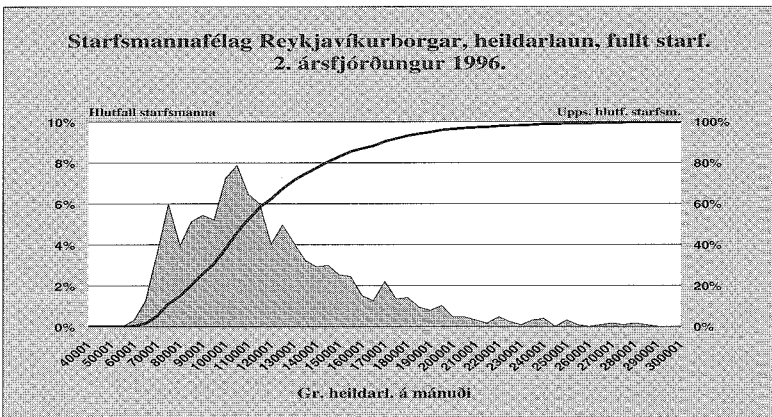
Hér að neðan er sýnd dreifing heildarlauna starfsmanna innan Starfsmannafélags Reykjavíkurborgar. Eingöngu er miðað við

starfsmenn í fullu starfi og útreikningur miðar við 2. ársfjórðung 1996.

Skýring:

Ásinn vinstra megin er notaður þegar skyggða svæðið er skoðað en ásinn hægra megin er notaður þegar lesa á af línunni. Ath. að y ásarnir eru ekki með sama mæliskvarða.

Mynd 2.5.4.



2.6. Mánaðartölur, kaupmáttur dagvinnulauna.

* Ath ber að dagvinnulaun og kaupmáttur fyrir apríl er heldur hærri en aðra mánuði í eftirtöldum töflum vegna orlofsframlags og óreglulegra annarra launa.

Hér á næstu síðum eru útreiknuð Hmeðallaun eftir félögum, hópum og bandalögum ásamt kaupmætti dagvinnulauna.

Kaupmáttur miðar við janúar 1987 = 100.00, nema annað sé tekið sérstaklega

fram í stjórnumerkingum.

Skýringar:

M = mánuður Df. = dagvinnulaun
Yf. = yfirvinnulaun Öf. = önnur laun
Hf. = heildarlaun Km. = kaupmáttur

BSRB ríkisstarfsmenn mánaðartölur:

Félag flugmálastarfsmanna ríkisins

M.	Ár	Stg.	Tf./Df.	Yf.	Öf.	Hf.	Km.df.
10	1995	115,15	75.460	51.025	11.394	137.879	94,93
11	1995	115,61	75.369	51.175	12.820	139.364	95,14
12	1995	120,07	75.358	49.224	35.806	160.388	95,18
1	1996	117,64	78.000	55.611	18.173	151.784	98,13
2	1996	117,60	77.957	55.333	14.687	147.977	97,90
3	1996	117,55	77.968	54.668	14.436	147.072	97,75
4	1996	118,01	77.952	55.858	24.439	158.249	97,56
5	1996	122,13	78.068	56.829	14.681	149.578	97,10
6	1996	123,34	78.038	63.844	13.381	155.263	97,17

Félag íslenskra símamanna, skrifstofuhópur

M.	Ár	Stg.	Tf./Df.	Yf.	Öf.	Hf.	Km.df.
10	1995	488,83	81.579	32.506	6.244	120.329	98,91
11	1995	496,40	81.728	33.066	6.669	121.463	99,43
12	1995	520,44	81.857	33.879	29.673	145.409	99,65
1	1996	492,32	85.071	44.470	6.521	136.062	103,15
2	1996	502,51	85.004	34.845	6.799	126.648	102,89
3	1996	494,16	85.194	35.601	6.422	127.217	102,94
4	1996	494,76	85.356	48.954	13.646	147.956	102,96
5	1996	506,90	84.967	37.378	6.049	128.394	101,86
6	1996	567,22	83.434	35.530	5.391	124.355	100,13

Félag íslenskra símamanna, tæknihópur

M.	Ár	Stg.	Tf./Df.	Yf.	Öf.	Hf.	Km.df.
10	1995	337,60	89.464	53.063	3.855	146.382	96,55
11	1995	344,35	89.957	57.150	4.150	151.257	97,41
12	1995	345,00	89.888	47.235	29.716	166.839	97,39
1	1996	324,59	92.133	57.368	4.488	153.989	99,43
2	1996	323,35	92.395	57.058	4.013	153.466	99,53
3	1996	320,43	92.499	54.050	3.749	150.298	99,48
4	1996	329,87	91.508	55.377	12.542	159.427	98,24
5	1996	334,28	91.476	53.196	3.915	148.587	97,60
6	1996	339,82	90.973	53.962	3.919	148.854	97,17

Félag íslenskra símamanna, alls

M.	Ár	Stg.	Tf./Df.	Yf.	Öf.	Hf.	Km.df.
10	1995	826,43	84.800	40.904	5.268	130.972	97,32
11	1995	840,75	85.098	42.930	5.637	133.665	98,00
12	1995	865,44	85.058	39.203	29.690	153.951	98,01
1	1996	816,91	87.877	49.595	5.713	143.185	100,85
2	1996	825,86	87.898	43.542	5.708	137.148	100,70
3	1996	814,59	88.068	42.858	5.371	136.297	100,72

* Ath ber að laun og kaupmáttur fyrir apríl er heldur hærri en aðra mánuði hjá sumum félögum í eftirtöldum töflum vegna orlofsframlags, orlofsuppbótar og annarra óreglulegra launa.

4	1996	824,63	87.817	51.523	13.204	152.544	100,26
5	1996	841,18	87.554	43.664	5.201	136.419	99,34
6	1996	907,04	86.258	42.435	4.840	133.533	97,98

Félag starfsmanna stjórnarráðsins

M.	Ár	Stg.	Tl./Dl.	Yl.	Öl.	Hl.	Km.dl
10	1995	267,18	87.259	34.495	1.771	123.525	97,00
11	1995	267,15	87.302	38.154	2.328	127.784	97,38
12	1995	276,80	86.958	34.461	26.512	147.931	97,05
1	1996	269,15	90.444	37.033	1.744	129.221	100,54
2	1996	269,95	90.562	38.249	1.703	130.514	100,49
3	1996	271,08	90.715	35.775	1.672	128.162	100,49
4	1996	271,90	91.531	37.009	9.633	138.173	101,23
5	1996	282,12	90.248	35.809	1.666	127.723	99,19
6	1996	308,13	88.632	33.683	1.621	123.936	97,52

Félag íslenskra leikskólakennara, ríkisstarfsmenn*

M.	Ár	Stg.	Tl./Dl.	Yl.	Öl.	Hl.	Km.dl
10	1995	54,75	88.932	19.235	2.581	110.748	97,92
11	1995	52,21	88.922	19.647	2.526	111.095	98,24
12	1995	53,21	88.882	17.583	31.836	138.301	98,26
1	1996	53,31	92.096	22.632	2.430	117.158	101,40
2	1996	53,94	92.075	20.316	2.568	114.959	101,20
3	1996	52,63	94.194	22.937	2.440	119.571	103,36
4	1996	53,05	94.372	24.389	10.861	129.622	103,38
5	1996	52,42	94.323	25.740	1.961	122.024	102,68
6	1996	51,99	94.833	18.152	2.183	115.168	103,35

* Kaupmáttur miðast við 04/1989=100

Landssamband lögreglumanna

M.	Ár	Stg.	Tl./Dl.	Yl.	Öl.	Hl.	Km.dl
10	1995	608,74	99.066	63.705	29.771	192.542	105,38
11	1995	607,10	105.094	81.294	33.529	219.917	112,18
12	1995	613,89	105.187	70.993	61.864	238.044	112,34
1	1996	612,20	104.962	79.064	37.890	221.916	111,65
2	1996	612,46	104.791	68.908	32.998	206.697	111,28
3	1996	615,82	104.847	67.511	31.652	204.010	111,15
4	1996	611,33	105.443	76.886	43.128	225.457	111,59
5	1996	636,73	104.043	69.965	31.405	205.413	109,42
6	1996	740,91	99.965	63.594	30.738	194.297	105,25

Ljósmeðrafélag Íslands

M.	Ár	Stg.	Tl./Dl.	Yl.	Öl.	Hl.	Km.dl
10	1995	89,46	107.431	18.241	17.214	142.886	111,07
11	1995	89,71	107.516	17.214	17.179	141.909	111,53
12	1995	88,16	107.607	35.213	44.621	187.441	111,69
1	1996	85,31	111.033	26.649	19.360	157.042	114,79
2	1996	85,02	110.977	20.183	18.672	149.832	114,53
3	1996	85,61	111.069	24.002	19.379	154.450	114,43
4	1996	84,90	111.573	59.090	24.864	195.527	114,76
5	1996	86,27	111.489	44.183	17.984	173.656	113,96
6	1996	85,38	110.987	27.706	15.549	154.242	113,57

Póstmannafélag Íslands

M.	Ár	Stg.	Tl./Dl.	Yl.	Öl.	Hl.	Km.dl
10	1995	849,12	75.333	22.706	5.806	103.845	99,89
11	1995	859,02	75.105	24.959	2.736	102.800	99,92
12	1995	896,84	74.785	25.780	25.749	126.314	99,56
1	1996	855,46	79.407	41.405	2.044	122.856	105,29
2	1996	855,14	79.539	25.674	2.315	107.528	105,28
3	1996	855,50	79.317	23.513	2.058	104.888	104,81

* Ath ber að laun og kaupmáttur fyrir apríl er heldur hærri en aðra mánuði hjá sumum félögum í eftirtöldum töflum vegna orlofsframlag, orlofsuppbótar og annarra óreglulegra launa.

4	1996	855,15	83.755	21.828	9.969	115.552	110,48
5	1996	908,52	76.698	22.821	1.735	101.254	100,55
6	1996	1.125,07	73.163	19.874	1.599	94.636	96,02

Sjúkraliðafélag Íslands *

M.	Ár	Stg.	Tl./Dl.	Yl.	Öl.	Hl.	Km.dl
10	1995	284,01	81.487	13.835	17.425	112.747	114,22
11	1995	279,28	81.422	14.503	17.086	113.011	114,52
12	1995	278,69	81.491	23.086	44.132	148.709	114,69
1	1996	289,09	84.246	20.755	18.488	123.489	118,09
2	1996	293,35	84.288	14.024	16.607	114.919	117,94
3	1996	293,13	84.464	16.260	17.689	118.413	117,99
4	1996	286,72	85.109	35.041	25.021	145.171	118,69
5	1996	291,63	84.608	27.785	16.996	129.389	117,25
6	1996	303,24	84.689	14.642	14.559	113.890	117,50

* Kaupmáttur miðast við 01/1992=100

Starfsmannafélag ríkisútvarpsins

M.	Ár	Stg.	Tl./Dl.	Yl.	Öl.	Hl.	Km.dl
10	1995	88,92	84.555	28.627	3.569	116.751	95,58
11	1995	86,95	85.029	31.808	3.482	120.319	96,44
12	1995	87,18	85.165	32.005	31.437	148.607	96,66
1	1996	87,16	88.015	33.242	2.735	123.992	99,49
2	1996	85,31	87.641	32.858	3.299	123.798	98,89
3	1996	83,19	89.043	30.079	3.093	122.215	100,31
4	1996	90,41	88.715	33.317	10.493	132.525	99,77
5	1996	86,98	88.735	34.007	2.931	125.673	99,17
6	1996	92,48	87.168	31.051	2.257	120.476	97,53

Starfsmannafélag sjónvarpsins

M.	Ár	Stg.	Tl./Dl.	Yl.	Öl.	Hl.	Km.dl
10	1995	84,31	88.575	68.806	7.575	164.956	101,28
11	1995	86,65	87.615	55.236	7.997	150.848	100,53
12	1995	89,80	87.931	49.419	34.054	171.404	100,95
1	1996	89,70	90.903	48.935	7.023	146.861	103,95
2	1996	84,62	90.707	55.080	8.917	154.704	103,54
3	1996	83,60	91.455	50.571	8.103	150.129	104,22
4	1996	83,91	91.524	62.217	15.291	169.032	104,12
5	1996	81,14	91.665	49.826	7.681	149.172	103,63
6	1996	89,82	90.751	45.034	7.053	142.838	102,71

Starfsmannafélag ríkisstofnana, tæknihópur

M.	Ár	Stg.	Tl./Dl.	Yl.	Öl.	Hl.	Km.dl
10	1995	1.206,29	78.739	43.401	6.332	128.472	95,93
11	1995	1.174,87	78.978	46.504	7.039	132.521	96,55
12	1995	1.186,75	79.191	43.477	32.127	154.795	96,87
1	1996	1.143,42	81.928	47.757	7.409	137.094	99,82
2	1996	1.132,05	81.919	45.620	7.204	134.743	99,63
3	1996	1.136,60	82.316	45.400	6.867	134.583	99,94
4	1996	1.148,91	82.490	51.977	18.115	152.582	99,98
5	1996	1.238,53	81.268	47.903	6.479	135.650	97,89
6	1996	1.426,66	79.617	45.680	5.453	130.750	96,01

Starfsmannafélag ríkisstofnana, skrifstofuhópur

M.	Ár	Stg.	Tl./Dl.	Yl.	Öl.	Hl.	Km.dl
10	1995	1.497,47	81.246	27.246	636	109.128	98,52
11	1995	1.500,18	81.289	27.521	1.153	109.963	98,90
12	1995	1.514,81	81.484	26.409	26.243	134.136	99,20
1	1996	1.511,61	84.401	27.224	777	112.402	102,34
2	1996	1.513,19	84.524	29.257	664	114.445	102,31
3	1996	1.530,63	84.404	28.861	735	114.000	101,99

* Ath ber að laun og kaupmáttur fyrir apríl er heldur hærri en aðra mánuði hjá sumum félögum í eftirtöldum töflum vegna orlofsframlags, orlofsuppbótar og annarra óreglulegra launa.

4	1996	1.526,18	85.388	28.272	8.787	122.447	103,01
5	1996	1.593,93	83.986	28.345	666	112.997	100,68
6	1996	1.741,85	82.660	27.539	675	110.874	99,20

Starfsmannafélag ríkisstofnana, heilbrigðishópur

M.	Ár	Stg.	Tl./Dl.	Yl.	Öl.	Hl.	Km.dl
10	1995	842,66	75.100	18.191	11.631	104.922	96,37
11	1995	852,49	75.165	18.408	12.154	105.727	96,79
12	1995	863,06	75.175	18.370	35.861	129.406	96,86
1	1996	848,63	78.420	26.758	11.604	116.782	100,63
2	1996	847,20	78.491	20.639	12.267	111.397	100,55
3	1996	864,29	78.315	18.852	11.650	108.817	100,15
4	1996	863,65	79.099	27.744	19.345	126.188	100,98
5	1996	893,81	78.185	21.779	11.945	111.909	99,20
6	1996	999,96	76.959	20.904	10.735	108.598	97,75

Starfsmannafélag ríkisstofnana, alls

M.	Ár	Stg.	Tl./Dl.	Yl.	Öl.	Hl.	Km.dl
10	1995	3.546,42	78.933	30.589	5.186	114.708	97,12
11	1995	3.527,54	79.039	31.641	5.772	116.452	97,59
12	1995	3.564,62	79.193	30.145	30.531	139.869	97,84
1	1996	3.503,66	82.145	33.812	5.564	121.521	101,08
2	1996	3.492,44	82.216	32.470	5.599	120.285	100,99
3	1996	3.531,52	82.242	31.734	5.380	119.356	100,85
4	1996	3.538,74	82.912	35.839	14.392	133.143	101,50
5	1996	3.726,27	81.691	33.271	5.304	120.266	99,38
6	1996	4.168,47	80.251	32.156	4.724	117.131	97,74

Tollvarðafélag Íslands

M.	Ár	Stg.	Tl./Dl.	Yl.	Öl.	Hl.	Km.dl
10	1995	104,21	103.977	45.905	13.278	163.160	106,25
11	1995	105,14	104.241	44.486	13.884	162.611	106,89
12	1995	103,76	104.197	40.436	42.787	187.420	106,91
1	1996	101,01	107.499	64.742	13.725	185.966	109,85
2	1996	103,51	108.105	43.378	14.272	165.755	110,28
3	1996	100,20	107.696	44.290	14.159	166.145	109,67
4	1996	100,55	107.573	64.670	20.469	192.712	109,36
5	1996	108,18	104.888	48.433	13.195	166.516	105,97
6	1996	121,53	100.716	48.775	12.559	162.050	101,87

BSRB félögin hjá ríkinu, alls

M.	Ár	Stg.	Tl./Dl.	Yl.	Öl.	Hl.	Km.dl
10	1995	6.918,70	82.346	33.992	8.174	124.512	96,11
11	1995	6.917,11	82.938	36.643	8.502	128.083	97,13
12	1995	7.038,46	82.934	34.870	33.445	151.249	97,18
1	1996	6.880,60	85.853	41.075	8.879	135.807	100,20
2	1996	6.879,20	85.912	36.230	8.395	130.537	100,09
3	1996	6.904,42	85.949	35.339	8.126	129.414	99,97
4	1996	6.919,30	86.915	40.861	16.817	144.593	100,92
5	1996	7.223,57	85.099	37.175	7.876	130.150	98,19
6	1996	8.117,40	83.108	34.599	7.272	124.979	96,00

BHM ríkisstarfsmenn, mánaðartölur

BHMR hópur 1 (HÍK/G)

M.	Ár	Stg.	Tl./Dl.	Yl.	Öl.	Hl.	Km.dl
10	1995	179,88	99.527	41.850	201	141.578	99,72
11	1995	179,94	99.505	43.032	245	142.782	100,04
12	1995	177,76	99.387	41.324	23.562	164.273	99,98
1	1996	176,59	102.457	42.503	197	145.157	102,66

* Ath ber að laun og kaupmáttur fyrir apríl er heldur hærrí en aðra mánuði hjá sumum félögum í eftirtöldum töflum vegna orlofsframlags, orlofsuppbótar og annarra óreglulegra launa.

2	1996	178,31	102.384	42.496	202	145.082	102,40
3	1996	179,99	105.094	46.914	211	152.219	104,94
4	1996	179,38	105.358	48.471	8.053	161.882	105,02
5	1996	178,66	105.354	50.290	786	156.430	104,37
6	1996	177,63	105.538	2.862	173	108.573	104,66

BHMR hópur 2 (HÍK/F)

M.	Ár	Stg.	Tl./Dl.	Yl.	Öl.	Hl.	Km.dl
10	1995	965,99	104.235	64.376	117	168.728	94,54
11	1995	969,91	104.297	65.309	190	169.796	94,92
12	1995	969,18	104.315	118.943	23.315	246.573	94,99
1	1996	977,49	107.391	67.560	145	175.096	97,40
2	1996	967,34	107.595	64.739	194	172.528	97,41
3	1996	963,23	110.530	67.093	176	177.799	99,90
4	1996	964,17	110.669	73.490	8.003	192.162	99,86
5	1996	962,67	110.695	114.347	300	225.342	99,26
6	1996	957,79	110.737	12.756	139	123.632	99,41

BHMR hópur 3 (FH,FHA,KKHÍ,FTK)

M.	Ár	Stg.	Tl./Dl.	Yl.	Öl.	Hl.	Km.dl
10	1995	693,62	115.270	55.792	400	171.462	83,48
11	1995	700,56	114.848	50.157	685	165.690	83,46
12	1995	705,47	115.902	60.638	25.590	202.130	84,27
1	1996	711,13	119.502	47.353	192	167.047	86,54
2	1996	706,42	120.309	49.425	458	170.192	86,97
3	1996	704,68	120.723	116.829	658	238.210	87,13
4	1996	700,42	121.425	121.588	7.987	251.000	87,48
5	1996	703,43	120.875	55.669	272	176.816	86,55
6	1996	714,95	120.225	60.492	870	181.587	86,18

BHMR hópur 4 (FÍH,SSR,KFI,SÍE,MTÍ,RTÍ)

M.	Ár	Stg.	Tl./Dl.	Yl.	Öl.	Hl.	Km.dl
10	1995	886,50	105.251	32.021	12.438	149.710	94,97
11	1995	891,37	105.395	32.723	11.964	150.082	95,43
12	1995	884,62	105.534	36.279	38.884	180.697	95,61
1	1996	885,47	108.998	35.313	12.817	157.128	98,36
2	1996	895,10	108.937	32.178	11.749	152.864	98,13
3	1996	892,35	109.021	34.493	12.473	155.987	98,04
4	1996	893,11	109.193	45.654	19.911	174.758	98,02
5	1996	893,54	108.998	42.426	12.185	163.609	97,24
6	1996	910,57	108.914	33.996	11.208	154.118	97,27

BHMR hópur 5 (LÆÍ,DÍ,SSÍ)

M.	Ár	Stg.	Tl./Dl.	Yl.	Öl.	Hl.	Km.dl
10	1995	228,65	100.296	30.920	16.818	148.034	82,27
11	1995	230,45	101.160	32.700	23.335	157.195	83,26
12	1995	234,58	100.963	32.146	47.665	180.774	83,15
1	1996	224,74	102.852	31.330	21.356	155.538	84,37
2	1996	225,10	102.783	33.030	21.066	156.879	84,16
3	1996	224,43	103.005	33.150	21.916	158.071	84,20
4	1996	227,70	103.311	32.712	27.745	163.768	84,31
5	1996	226,30	103.180	32.544	19.664	155.388	83,68
6	1996	236,25	101.181	30.517	16.758	148.456	82,15

BHMR hópur 6 (KVH,KFÍE,SLÍR,FHSS)

M.	Ár	Stg.	Tl./Dl.	Yl.	Öl.	Hl.	Km.dl
10	1995	598,37	108.806	67.124	4.297	180.227	85,01
11	1995	602,65	109.037	65.165	3.417	177.619	85,48
12	1995	606,69	109.217	62.849	29.302	201.368	85,67
1	1996	606,04	112.823	64.060	5.127	182.010	88,14
2	1996	613,65	112.855	65.951	3.578	182.384	88,01

* Ath ber að laun og kaupmáttur fyrir apríl er heldur hærri en aðra mánuði hjá sumum félögum í eftirtöldum töflum vegna orlofsframlags, orlofsuppbótar og annarra óreglulegra launa.

3	1996	615,25	113.296	70.886	3.903	188.085	88,21
4	1996	621,83	113.508	68.243	12.197	193.948	88,22
5	1996	624,37	113.225	68.510	4.252	185.987	87,46
6	1996	643,10	113.229	67.380	3.841	184.450	87,56

BHMR hópur 7 (KA,FÍN,SMN,FF)

M.	Ár	Stg.	Tl./Dl.	Yl.	Öl.	Hl.	Km.dl
10	1995	570,51	108.151	57.304	3.186	168.641	91,09
11	1995	580,66	108.443	55.161	2.809	166.413	91,65
12	1995	572,87	110.498	57.175	28.814	196.487	93,44
1	1996	564,99	114.892	50.659	2.466	168.017	96,77
2	1996	554,36	114.394	57.429	3.328	175.151	96,18
3	1996	564,39	114.227	59.215	3.339	176.781	95,88
4	1996	564,38	114.410	65.874	11.718	192.002	95,87
5	1996	582,12	113.927	62.525	3.401	179.853	94,87
6	1996	615,49	112.203	60.065	3.120	175.388	93,54

BHMR hópur 8 (FB,FÍF,ÚTG)

M.	Ár	Stg.	Tl./Dl.	Yl.	Öl.	Hl.	Km.dl
10	1995	281,38	99.604	42.321	1.977	143.902	85,46
11	1995	284,55	100.395	41.870	2.068	144.333	86,43
12	1995	287,74	100.918	38.940	27.413	167.271	86,94
1	1996	285,81	103.847	40.352	1.980	146.179	89,10
2	1996	289,17	104.177	42.752	2.009	148.938	89,23
3	1996	293,84	104.395	43.556	1.698	149.649	89,26
4	1996	293,22	104.710	42.536	9.322	156.568	89,38
5	1996	301,96	104.005	43.685	2.053	149.743	88,23
6	1996	308,66	104.072	42.290	1.777	148.139	88,38

BHMR félögin, alls

M.	Ár	Stg.	Tl./Dl.	Yl.	Öl.	Hl.	Km.dl
10	1995	4.404,90	106.613	51.905	4.596	163.114	90,03
11	1995	4.440,09	106.761	50.933	4.736	162.430	90,47
12	1995	4.438,91	107.273	64.883	29.870	201.826	90,95
1	1996	4.432,26	110.699	50.653	4.857	166.209	93,48
2	1996	4.429,45	110.796	51.028	4.612	166.436	93,40
3	1996	4.438,16	111.691	63.866	4.845	180.402	94,00
4	1996	4.444,21	111.955	68.634	12.553	193.142	94,06
5	1996	4.473,05	111.686	66.143	4.742	182.571	93,25
6	1996	4.564,44	111.261	41.077	4.357	156.695	93,00

Kennarasamband Íslands, grunnskólar

M.	Ár	Stg.	Tl./Dl.	Yl.	Öl.	Hl.	Km.dl
10	1995	3.146,06	93.844	33.109	125	127.078	93,54
11	1995	3.154,02	93.843	35.528	264	129.635	93,85
12	1995	3.150,86	93.883	32.551	23.414	149.848	93,95
1	1996	3.155,31	96.732	33.673	139	130.544	96,41
2	1996	3.171,03	96.632	33.952	140	130.724	96,14
3	1996	3.172,89	99.237	37.678	125	137.040	98,57
4	1996	3.175,05	99.590	36.385	7.883	143.858	98,75
5	1996	3.158,31	99.319	38.620	398	138.337	97,87
6	1996	3.152,45	99.410	3.287	107	102.804	98,07

Kennarasamband Íslands, framhaldsskólar

M.	Ár	Stg.	Tl./Dl.	Yl.	Öl.	Hl.	Km.dl
10	1995	309,91	99.351	53.901	314	153.566	94,46
11	1995	301,88	99.435	55.586	505	155.526	94,86
12	1995	298,77	99.807	76.393	23.608	199.808	95,27
1	1996	309,91	102.205	55.617	172	157.994	97,17
2	1996	309,81	102.489	54.671	329	157.489	97,27
3	1996	301,77	105.623	58.486	325	164.434	100,08

* Ath ber að laun og kaupmáttur fyrir apríl er heldur hærri en aðra mánuði hjá sumum félögum í eftirtöldum töflum vegna orlofsframlags, orlofsuppbótar og annarra óreglulegra launa.

4	1996	296,44	106.136	59.110	7.991	173.237	100,39
5	1996	292,72	105.999	93.098	514	199.611	99,64
6	1996	291,34	106.310	12.093	85	118.488	100,04

Kennarasamband Íslands, alls

M.	Ár	Stg.	Tl./Dl.	Yl.	Öl.	Hl.	Km.dl
10	1995	3.455,97	94.338	34.973	142	129.453	93,59
11	1995	3.455,90	94.331	37.280	285	131.896	93,90
12	1995	3.449,63	94.396	36.348	23.431	154.175	94,02
1	1996	3.465,22	97.221	35.636	142	132.999	96,45
2	1996	3.480,84	97.153	35.796	157	133.106	96,21
3	1996	3.474,66	99.792	39.485	142	139.419	98,66
4	1996	3.471,49	100.149	38.326	7.892	146.367	98,84
5	1996	3.451,03	99.886	43.241	408	143.535	97,97
6	1996	3.443,79	99.994	4.032	105	104.131	98,18

Ýmsir ríkisstjórarmenn, mánaðartölur

Félag Íslenskra flugumferðarstjóra

M.	Ár	Stg.	Tl./Dl.	Yl.	Öl.	Hl.	Km.dl
10	1995	88,46	171.267	106.035	65.610	342.912	161,03
11	1995	89,50	170.895	77.424	62.008	310.327	161,23
12	1995	92,67	185.893	58.736	89.042	333.671	175,48
1	1996	87,50	184.912	77.714	66.970	329.596	173,86
2	1996	88,50	184.982	89.935	68.010	342.927	173,62
3	1996	90,95	186.600	93.105	65.433	345.138	174,84
4	1996	87,41	185.495	112.886	79.449	377.830	173,51
5	1996	90,23	183.904	109.619	69.981	363.504	170,95
6	1996	92,07	182.620	93.583	68.086	344.289	169,95

Kjarafélag tæknifræðinga

M.	Ár	Stg.	Tl./Dl.	Yl.	Öl.	Hl.	Km.dl
10	1995	158,05	114.876	102.144	3.549	220.569	89,41
11	1995	158,89	115.006	99.677	3.834	218.517	89,81
12	1995	157,47	115.507	88.132	30.529	234.168	90,26
1	1996	160,33	119.183	91.848	4.208	215.239	92,76
2	1996	163,04	118.510	99.297	3.716	221.523	92,07
3	1996	163,51	118.637	98.856	3.885	221.378	92,01
4	1996	163,31	118.672	94.036	11.916	224.624	91,89
5	1996	162,23	118.930	98.585	4.605	222.120	91,51
6	1996	160,47	118.735	95.804	4.269	218.808	91,46

Læknafélag Íslands, sjúkrahússlæknar

M.	Ár	Stg.	Tl./Dl.	Yl.	Öl.	Hl.	Km.dl
10	1995	270,65	167.196	100.292	29.946	297.434	96,21
11	1995	265,79	166.964	93.664	25.791	286.419	96,40
12	1995	275,09	166.082	90.169	56.093	312.344	95,95
1	1996	270,86	170.741	95.799	25.049	291.589	98,25
2	1996	269,54	171.104	93.631	24.508	289.243	98,28
3	1996	267,21	170.979	97.105	27.232	295.316	98,05
4	1996	268,54	171.045	100.298	36.336	307.679	97,92
5	1996	272,60	170.913	98.299	27.729	296.941	97,23
6	1996	278,76	168.102	91.953	28.936	288.991	95,74

Starfsmannafélag Sinfóníuhljómsveitar Íslands *

M.	Ár	Stg.	Tl./Dl.	Yl.	Öl.	Hl.	Km.dl
10	1995	73,91	104.798	7.915	3.429	116.142	96,89
11	1995	74,14	104.799	7.855	1.926	114.580	97,22
12	1995	75,13	162.981	3.142	26.813	192.936	151,28

* Ath ber að laun og kaupmáttur fyrir apríl er heldur hærri en aðra mánuði hjá sumum félögum í eftirtöldum töflum vegna orlofsframlags, orlofsuppbótar og annarra óreglulegra launa.

1	1996	75,15	131.445	6.984	2.375	140.804	121,52
2	1996	75,84	112.697	2.998	3.038	118.733	104,00
3	1996	75,51	112.071	1.795	42	113.908	103,25
4	1996	74,86	112.663	24.260	10.487	147.410	103,62
5	1996	75,76	113.892	4.567	3.818	122.277	104,10
6	1996	74,12	171.619	9.926	1.407	182.952	157,04

* Eingreiðslur koma inn í dagvinnulaun í júní og desember ár hvert.

Stéttarfélag verkfræðinga

M.	Ár	Stg.	Tl./Dl.	Yl.	Öl.	Hl.	Km.dl
10	1995	260,18	119.377	93.433	3.876	216.686	85,97
11	1995	271,96	119.034	90.904	3.711	213.649	86,02
12	1995	276,51	118.992	85.679	27.462	232.133	86,04
1	1996	268,61	122.581	88.576	4.713	215.870	88,28
2	1996	271,98	122.425	94.178	4.201	220.804	88,01
3	1996	272,86	122.613	92.538	3.723	218.874	88,00
4	1996	270,51	122.951	94.555	12.455	229.961	88,09
5	1996	275,60	122.649	93.709	4.429	220.787	87,33
6	1996	275,35	122.165	89.087	3.891	215.143	87,08

Utan félaga, kjaradómsröðun

M.	Ár	Stg.	Tl./Dl.	Yl.	Öl.	Hl.	Km.dl
10	1995	140,01	206.146	32.417	6.678	245.241	85,32
11	1995	139,09	206.891	38.672	5.419	250.982	85,92
12	1995	132,12	207.222	35.106	19.293	261.621	86,11
1	1996	130,12	207.587	36.834	6.285	250.706	85,92
2	1996	130,62	207.602	37.600	6.364	251.566	85,77
3	1996	130,19	207.522	36.655	4.524	248.701	85,59
4	1996	133,38	207.804	35.820	10.763	254.387	85,56
5	1996	143,13	208.043	32.923	5.432	246.398	85,13
6	1996	130,74	207.426	37.449	5.439	250.314	84,97

Utan félaga, Kjaranefnd *

M.	Ár	Stg.	Tl./Dl.	Yl.	Öl.	Hl.	Km.dl
10	1995	142,59	190.557	76.092	2.805	269.454	100,65
11	1995	145,81	191.675	77.555	2.760	271.990	101,58
12	1995	146,01	212.196	99.449	27.674	339.319	112,53
1	1996	141,25	219.567	72.613	1.264	293.444	115,97
2	1996	143,16	219.496	76.079	1.247	296.822	115,73
3	1996	142,29	219.436	76.069	1.163	296.668	115,50
4	1996	144,07	221.176	89.583	8.126	318.885	116,22
5	1996	142,66	220.361	75.766	1.093	297.220	115,07
6	1996	143,81	220.413	76.067	376	296.856	115,23

* Kaupmáttur miðast við 03/1993=100

Utan félaga, ráðherraröðun

M.	Ár	Stg.	Tl./Dl.	Yl.	Öl.	Hl.	Km.dl
10	1995	260,96	126.145	77.389	6.374	209.908	78,52
11	1995	261,78	126.513	75.154	4.854	206.521	79,02
12	1995	262,95	127.044	77.412	31.901	236.357	79,40
1	1996	251,97	131.882	71.809	5.974	209.665	82,09
2	1996	249,10	131.889	78.745	5.377	216.011	81,95
3	1996	247,38	132.218	76.417	5.510	214.145	82,02
4	1996	250,51	132.359	74.938	13.630	220.927	81,97
5	1996	248,29	132.250	81.377	6.372	219.999	81,39
6	1996	250,37	132.174	75.413	5.227	212.814	81,43

Prestafélag Íslands *

M.	Ár	Stg.	Tl./Dl.	Yl.	Öl.	Hl.	Km.dl
10	1995	135,02	111.807	32.971	408	145.186	106,49
11	1995	134,28	111.722	33.013	410	145.145	106,77

* Ath ber að laun og kaupmáttur fyrir apríl er heldur hærri en aðra mánuði hjá sumum félögum í eftirtöldum töflum vegna orlofsframlags, orlofsuppbótar og annarra óreglulegra launa.

	12	1	2	3	4	5	6
1995	147,22	139,12	271,87	137,83	138,28	137,81	138,67
1996	121,899	121,725	121,348	121,901	121,957	121,970	121,944
Yl.	35,084	36,180	35,134	36,336	36,567	36,622	36,919
Öl.	24.664	141	72	142	7.790	161	141
Hl.	181,647	158,046	156,554	158,379	166,314	168,753	159,004
Km.dl	116,57	115,93	115,37	115,70	115,56	114,85	114,95

* Kaupmáttur miðast við 01/1993=100 Tvöfalt mánaðarkaup greiddist í febrúar ár hvert.

Starfsmenn Alþingis og ríkisendurskoðunar *

M.	Ár	Stg.	Tl./Dl.	Yl.	Öl.	Hl.	Km.dl
10	1995	131,67	106,188	52,367	2,823	161,378	100,48
11	1995	132,02	106,942	50,807	2,413	160,162	101,54
12	1995	133,36	106,831	62,753	27,749	197,333	101,50
1	1996	135,52	110,294	67,450	2,127	179,871	104,37
2	1996	136,58	110,200	49,280	2,008	161,488	104,10
3	1996	136,82	110,521	50,569	2,776	163,866	104,22
4	1996	137,50	111,335	53,438	37,118	201,891	104,81
5	1996	137,80	110,908	57,526	2,124	170,558	103,76
6	1996	141,16	110,701	58,322	1,963	170,986	103,68

* Birtist nú í fyrsta skipti. Kaupmáttur miðast við 01/1991=100

Starfsmenn Reykjavíkurborgar, mánaðartölur

Starfsmannafélag Reykjavíkurborgar

M.	Ár	Stg.	Tl./Dl.	Yl.	Öl.	Hl.	Km.dl
10	1995	2.021,18	76.256	26.562	5.175	107.993	97,88
11	1995	2.041,87	76.153	27.312	6.320	109.785	98,08
12	1995	2.038,64	75.963	25.826	29.729	131.518	97,89
1	1996	1.969,03	78.662	27.624	5.782	112.068	100,97
2	1996	1.978,05	78.690	26.727	5.572	110.989	100,82
3	1996	1.967,94	79.919	27.257	5.551	112.727	102,22
4	1996	1.958,76	80.015	30.765	6.136	116.916	102,17
5	1996	2.019,36	79.940	26.242	5.133	111.315	101,44
6	1996	2.474,77	76.729	24.664	4.490	105.883	97,48

St.Rv.háskólahópur og háskólahópur utan St.Rv* [⊙]

M.	Ár	Stg.	Tl./Dl.	Yl.	Öl.	Hl.	Km.dl
10	1995	829,04	105,103	53,263	9,330	167,696	90,58
11	1995	835,16	105,166	53,754	8,861	167,781	90,94
12	1995	833,53	105,417	52,807	33,794	192,018	91,22
1	1996	859,93	109,255	47,630	11,290	168,175	94,16
2	1996	853,10	109,443	46,404	10,605	166,452	94,16
3	1996	856,08	110,847	54,490	11,142	176,479	95,20
4	1996	856,73	110,954	56,357	11,172	178,483	95,13
5	1996	862,20	111,092	55,278	10,884	177,254	94,66
6	1996	875,03	110,722	56,732	10,386	177,840	94,45

* Hópurinn hét áður St.Rv. Háskólahópur og í honum eru allir háskólamenn hjá borginni eins og áður, en Félag Íslenskra hjúkrunarfræðinga kemur inn í hópinn frá og með janúar 1994. Í athugun er að breyta hópuninni hjá Reykjavíkurborg.

Félag ísl. leikskólakennara (R.borg) *

M.	Ár	Stg.	Tl./Dl.	Yl.	Öl.	Hl.	Km.dl
10	1995	326,33	88,905	22,660	1,231	112,796	100,76
11	1995	326,35	88,886	13,765	1,040	103,691	101,08
12	1995	323,48	88,989	11,500	28,490	128,979	101,26
1	1996	333,43	92,024	14,171	1,109	107,304	104,29

* Ath ber að laun og kaupmáttur fyrir apríl er heldur hærri en aðra mánuði hjá sumum félögum í eftirtöldum töflum vegna orlofsframlags, orlofsuppbótar og annarra óreglulegra launa.

2	1996	332,93	92.104	13.730	1.052	106.886	104,20
3	1996	333,57	93.956	13.780	1.108	108.844	106,12
4	1996	330,12	93.956	14.371	1.159	109.486	105,94
5	1996	329,24	94.134	15.583	1.376	111.093	105,48
6	1996	352,34	93.480	12.150	1.413	107.043	104,86

* Kaupmáttur miðast við 01/1989=100

Sjúkraliðafélag Íslands (R.borg) *

M.	Ár	Stg.	Tl./Dl.	Yl.	Öl.	Hl.	Km.dl
10	1995	175,43	81.048	22.462	16.630	120.140	114,22
11	1995	176,90	81.137	21.483	16.327	118.947	114,74
12	1995	179,26	81.269	34.615	40.766	156.650	114,99
1	1996	243,83	84.356	28.525	16.650	129.531	118,89
2	1996	246,30	84.219	18.672	15.945	118.836	118,48
3	1996	244,54	84.474	20.953	17.486	122.913	118,64
4	1996	243,76	84.615	47.859	14.479	146.953	118,64
5	1996	248,14	84.609	36.243	15.146	135.998	117,89
6	1996	250,08	84.766	19.403	13.636	117.805	118,24

* Kaupmáttur miðast við 01/1992=100

Landssamband slökkviliðsmanna Rborg. *

M.	Ár	Stg.	Tl./Dl.	Yl.	Öl.	Hl.	Km.dl
10	1995	95,50	80.089	44.294	21.675	146.058	109,52
11	1995	94,30	80.799	82.680	22.348	185.827	110,87
12	1995	94,30	80.293	58.000	47.365	185.658	110,24
1	1996	94,30	82.995	49.645	27.883	160.523	113,49
2	1996	94,30	83.108	54.430	22.646	160.184	113,45
3	1996	94,30	83.878	59.544	21.736	165.158	114,30
4	1996	94,30	84.120	59.145	26.481	169.746	114,44
5	1996	96,10	83.564	54.609	23.764	161.937	112,98
6	1996	98,30	83.281	46.575	22.328	152.184	112,72

* Kaupmáttur miðast við 01/1994=100

Bandalögin alls og hópar, mánaðartölur

BSRB félögin hjá ríkinu, alls

M.	Ár	Stg.	Tl./Dl.	Yl.	Öl.	Hl.	Km.dl
10	1995	6.918,70	82.346	33.992	8.174	124.512	96,11
11	1995	6.917,11	82.938	36.643	8.502	128.083	97,13
12	1995	7.038,46	82.934	34.870	33.445	151.249	97,18
1	1996	6.880,60	85.853	41.075	8.879	135.807	100,20
2	1996	6.879,20	85.912	36.230	8.395	130.537	100,09
3	1996	6.904,42	85.949	35.339	8.126	129.414	99,97
4	1996	6.919,30	86.915	40.861	16.817	144.593	100,92
5	1996	7.223,57	85.099	37.175	7.876	130.150	98,19
6	1996	8.117,40	83.108	34.599	7.272	124.979	96,00

BHMR félögin, alls

M.	Ár	Stg.	Tl./Dl.	Yl.	Öl.	Hl.	Km.dl
10	1995	4.404,90	106.613	51.905	4.596	163.114	90,03
11	1995	4.440,09	106.761	50.933	4.736	162.430	90,47
12	1995	4.438,91	107.273	64.683	29.870	201.826	90,95
1	1996	4.432,26	110.699	50.653	4.857	166.209	93,48
2	1996	4.429,45	110.796	51.028	4.612	166.436	93,40
3	1996	4.438,16	111.691	63.866	4.845	180.402	94,00
4	1996	4.444,21	111.955	68.634	12.553	193.142	94,06
5	1996	4.473,05	111.686	66.143	4.742	182.571	93,25
6	1996	4.564,44	111.261	41.077	4.357	156.695	93,00

* Ath ber að laun og kaupmáttur fyrir apríl er heldur hærri en aðra mánuði hjá sumum félögum í eftirtöldum töflum vegna orlofsframlags, orlofsuppbótar og annarra óreglulegra launa.

Kenningar samband Íslands, alls

M.	Ár	Stg.	TI/DI.	Yl.	Öl.	HI.	Km.dl
10	1995	3.455,97	94.338	34.973	142	129.453	93,59
11	1995	3.455,90	94.331	37.280	285	131.896	93,90
12	1995	3.449,63	94.396	36.348	23.431	154.175	94,02
1	1996	3.465,22	97.221	35.636	142	132.999	96,45
2	1996	3.480,84	97.153	35.796	157	133.106	96,21
3	1996	3.474,66	99.792	39.485	142	139.419	98,66
4	1996	3.471,49	100.149	38.326	7.892	146.367	98,84
5	1996	3.451,03	99.886	43.241	408	143.535	97,97
6	1996	3.443,79	99.994	4.032	105	104.131	98,18

Starfsmannafélag Reykjavíkurborgar

M.	Ár	Stg.	TI/DI.	Yl.	Öl.	HI.	Km.dl
10	1995	2.021,18	76.256	26.562	5.175	107.993	97,88
11	1995	2.041,87	76.153	27.312	6.320	109.785	98,08
12	1995	2.038,64	75.963	25.826	29.729	131.518	97,89
1	1996	1.969,03	78.662	27.624	5.782	112.068	100,97
2	1996	1.978,05	78.690	26.727	5.572	110.989	100,82
3	1996	1.967,94	79.919	27.257	5.551	112.727	102,22
4	1996	1.958,76	80.015	30.765	6.136	116.916	102,17
5	1996	2.019,36	79.940	26.242	5.133	111.315	101,44
6	1996	2.474,77	76.729	24.664	4.490	105.883	97,48

2.7. Ársfjórðungstölur, kaupmáttur dagvinnulauna, yfirvinnulauna og heildarlauna.

Hér á næstu síðum er reiknaður út kaupmáttur dagvinnulauna, yfirvinnulauna og heildarlauna að meðaltali eftir ársfjórðungum.
Kaupmáttur miðar við 1. ársfjórðung 1987 = 100,00, nema annað sé tekið

sérstaklega fram í stjórnúmerkingum.

Skýringar:

- Áfj. = ársfjórðungur,
- Km.dl = kaupmáttur dagvinnulauna,
- Km.yl = kaupmáttur yfirvinnulauna
- Km.hl = kaupmáttur heildarlauna.

BSRB ríkisstarfsmenn:

Félag flugmálastarfsmanna ríkisins

Áfj.	Ár	Km.dl.	Km.yl.	Km.hl.
3	1995	86,27	93,45	88,92
4	1995	86,67	88,00	93,43
1	1996	89,22	95,83	94,83
2	1996	88,67	101,55	97,59

1	1996	92,90	69,84	81,84
2	1996	91,25	66,90	81,10

Félag íslenskra símamanna, alls

Áfj.	Ár	Km.dl.	Km.yl.	Km.hl.
3	1995	90,46	73,20	84,49
4	1995	91,30	77,07	92,38
1	1996	94,04	84,82	91,39
2	1996	92,59	85,03	91,89

Félag íslenskra símamanna, skrifstofuhópur

Áfj.	Ár	Km.dl.	Km.yl.	Km.hl.
3	1995	91,38	101,85	95,59
4	1995	92,68	108,09	105,63
1	1996	96,05	124,17	105,61
2	1996	94,78	130,04	107,45

Félag starfsmanna stjórnarráðsins

Áfj.	Ár	Km.dl.	Km.yl.	Km.hl.
3	1995	87,29	84,82	87,58
4	1995	88,39	101,55	99,09
1	1996	91,42	104,84	95,71
2	1996	90,30	99,66	95,33

Félag íslenskra símamanna, tæknihópur

Áfj.	Ár	Km.dl.	Km.yl.	Km.hl.
3	1995	90,80	63,56	77,83
4	1995	90,73	65,55	83,46

Félag íslenskra leikskólakennara *

Áfj.	Ár	Km.dl.	Km.yl.	Km.hl.
3	1995	99,18	70,17	95,64
4	1995	99,78	101,09	110,67

1	1996	103,64	117,36	107,59					
2	1996	104,86	120,97	111,52					
* Kaupmáttur miðast við 1.áfj.1989=100.									
Landssamband lögreglumanna									
Áfj.	Ár	Km.dl.	Km.yl.	Km.hl.					
3	1995	86,77	64,25	77,08					
4	1995	102,41	83,43	101,16					
1	1996	103,67	82,85	97,89					
2	1996	101,09	79,89	95,65					
Ljósmeðrafélag Íslands									
Áfj.	Ár	Km.dl.	Km.yl.	Km.hl.					
3	1995	102,78	118,40	103,47					
4	1995	102,91	139,94	113,98					
1	1996	105,78	140,02	110,95					
2	1996	105,37	256,96	125,00					
Póstmannafélag Íslands									
Áfj.	Ár	Km.dl.	Km.yl.	Km.hl.					
3	1995	87,48	43,92	72,31					
4	1995	93,23	64,05	90,43					
1	1996	98,18	78,56	90,43					
2	1996	95,05	55,24	82,71					
Sjúkraliðafélag Íslands *									
Áfj.	Ár	Km.dl.	Km.yl.	Km.hl.					
3	1995	114,79	94,10	107,14					
4	1995	114,92	111,87	122,44					
1	1996	118,41	110,55	116,19					
2	1996	118,26	165,56	125,37					
* Kaupmáttur miðast við 1.áfj.1992=100.									
Starfsmannafélag ríkisútvarpsins									
Áfj.	Ár	Km.dl.	Km.yl.	Km.hl.					
3	1995	84,33	68,61	80,42					
4	1995	86,53	86,90	93,99					
1	1996	89,49	90,11	89,81					
2	1996	88,85	91,40	91,26					
Starfsmannafélag sjónvarpsins									
Áfj.	Ár	Km.dl.	Km.yl.	Km.hl.					
3	1995	88,92	39,33	66,70					
4	1995	90,34	71,19	87,25					
1	1996	92,96	63,31	80,44					
2	1996	92,62	63,78	81,48					
Starfsmannafélag ríkisstofnana, tæknihópur									
Áfj.	Ár	Km.dl.	Km.yl.	Km.hl.					
3	1995	86,24	89,72	87,50					
4	1995	89,48	106,87	102,35					
1	1996	92,54	110,72	99,61					
2	1996	90,76	114,81	101,45					
Starfsmannafélag ríkisstofnana, skrifstofuhópur									
Áfj.	Ár	Km.dl.	Km.yl.	Km.hl.					
3	1995	89,24	88,15	89,23					
4	1995	91,52	102,70	101,86					
1	1996	94,57	107,48	97,79					
2	1996	93,39	105,20	98,48					
Starfsmannafélag ríkisstofnana, heilbrigðishópur									
Áfj.	Ár	Km.dl.	Km.yl.	Km.hl.					
3	1995	83,62	55,64	76,29					
4	1995	85,73	66,35	87,87					
1	1996	89,04	79,53	86,58					
2	1996	88,01	83,52	88,19					
Starfsmannafélag ríkisstofnana, alls									
Áfj.	Ár	Km.dl.	Km.yl.	Km.hl.					
3	1995	86,84	81,37	85,16					
4	1995	89,47	95,20	98,04					
1	1996	92,60	100,55	94,95					
2	1996	91,24	102,89	96,45					
Tollvarðafélag Íslands									
Áfj.	Ár	Km.dl.	Km.yl.	Km.hl.					
3	1995	87,51	67,63	81,54					
4	1995	98,90	62,30	92,24					
1	1996	101,88	72,17	92,65					
2	1996	97,81	75,55	92,17					
BSRB félögin hjá ríkinu, alls									
Áfj.	Ár	Km.dl.	Km.yl.	Km.hl.					
3	1995	85,89	69,22	80,49					
4	1995	89,88	82,94	94,54					
1	1996	92,89	88,14	92,15					
2	1996	91,22	87,16	92,11					
BHM ríkisstarfsmenn:									
BHMR hópur 1 (HÍK/G)									
Áfj.	Ár	Km.dl.	Km.yl.	Km.hl.					
3	1995	94,19	36,91	77,53					
4	1995	95,20	97,97	101,29					
1	1996	98,88	102,43	99,95					
2	1996	100,89	79,07	96,48					
BHMR hópur 2 (HÍK/F)									
Áfj.	Ár	Km.dl.	Km.yl.	Km.hl.					
3	1995	90,50	41,60	72,42					
4	1995	91,31	124,26	107,66					
1	1996	95,00	99,64	96,66					
2	1996	96,93	100,37	99,61					
BHMR hópur 3 (FH,FHA,KKHÍ,FTK)									
Áfj.	Ár	Km.dl.	Km.yl.	Km.hl.					
3	1995	77,77	241,85	94,83					
4	1995	79,51	335,06	111,22					
1	1996	82,85	429,01	118,57					
2	1996	83,30	477,12	125,51					
BHMR hópur 4 (FÍH,SSR,KFI,SÍF,MTÍ,RTÍ)									
Áfj.	Ár	Km.dl.	Km.yl.	Km.hl.					
3	1995	95,88	95,51	94,12					
4	1995	96,77	102,93	103,26					
1	1996	100,07	103,90	100,16					
2	1996	100,12	124,26	105,82					
BHMR hópur 5 (LÆÍ,DÍ,SSÍ,PÍ*)									
Áfj.	Ár	Km.dl.	Km.yl.	Km.hl.					
3	1995	79,51	155,84	89,81					
4	1995	83,32	191,31	103,76					
1	1996	85,03	194,77	100,35					
2	1996	84,75	191,19	99,68					
BHMR hópur 6 (KVH,KFÍ,SLÍR,FHSS)									
Áfj.	Ár	Km.dl.	Km.yl.	Km.hl.					
3	1995	84,52	92,39	86,70					
4	1995	85,70	103,43	95,49					
1	1996	88,82	106,52	94,32					
2	1996	89,08	108,20	96,32					

Október 1996

BHMR hópur 7 (KA,FÍN,SMN,FF)

Áfj.	Ár	Km.dl.	Km.yl.	Km.hl.
3	1995	83,08	98,58	87,69
4	1995	86,76	102,48	96,16
1	1996	91,12	101,06	94,08
2	1996	90,30	113,72	98,90

BHMR hópur 8 (FB,FÍF,ÚTG)

Áfj.	Ár	Km.dl.	Km.yl.	Km.hl.
3	1995	83,13	115,36	90,91
4	1995	85,08	124,17	99,90
1	1996	88,33	127,81	97,50
2	1996	88,43	129,63	99,57

BHMR félögin, alls

Áfj.	Ár	Km.dl.	Km.yl.	Km.hl.
3	1995	86,50	82,29	85,68
4	1995	88,20	120,53	102,39
1	1996	91,65	119,10	99,59
2	1996	92,12	126,20	103,25

Kennarasamband Íslands, ríkisstarfsmenn:

Kennarasamband Íslands, grunnskólar

Áfj.	Ár	Km.dl.	Km.yl.	Km.hl.
3	1995	87,37	35,01	74,47
4	1995	87,41	95,84	94,98
1	1996	90,42	99,28	92,62
2	1996	91,56	73,40	88,95

Kennarasamband Íslands, framhaldsskólar

Áfj.	Ár	Km.dl.	Km.yl.	Km.hl.
3	1995	88,85	47,87	76,25
4	1995	88,91	126,03	104,98
1	1996	91,96	114,09	98,66
2	1996	93,75	110,52	100,42

Kennarasamband Íslands, alls

Áfj.	Ár	Km.dl.	Km.yl.	Km.hl.
3	1995	87,47	36,40	74,56
4	1995	87,52	99,13	95,87
1	1996	90,53	100,78	93,13
2	1996	91,71	77,35	89,92

Ýmsir ríkisstarfsmenn:

Félag Íslenskra flugumferðarstjóra

Áfj.	Ár	Km.dl.	Km.yl.	Km.hl.
3	1995	133,01	86,36	116,61
4	1995	136,36	65,64	111,51
1	1996	143,00	70,76	114,54
2	1996	140,80	84,94	121,18

Kjarafélag tækniþræðinga

Áfj.	Ár	Km.dl.	Km.yl.	Km.hl.
3	1995	87,15	89,20	88,00
4	1995	88,76	102,05	98,13
1	1996	91,18	101,65	95,54
2	1996	90,53	100,34	95,92

Læknafélag Íslands, sjúkráðsúslæknar

Áfj.	Ár	Km.dl.	Km.yl.	Km.hl.
3	1995	93,01	101,04	97,33
4	1995	94,69	109,09	104,80

1	1996	96,66	109,57	101,97
2	1996	95,44	110,25	103,22

Starfsmannafélag Sinfóníuhljómsveitar Íslands *

Áfj.	Ár	Km.dl.	Km.yl.	Km.hl.
3	1995	89,47	37,02	85,16
4	1995	106,19	66,26	110,25
1	1996	100,92	41,13	96,57
2	1996	111,85	134,33	116,07

* eingreiðslur koma inn í dagvinnulaun á 2. og 4. ársfjórðungi ár hvert.

Stéttarfélag verkfræðinga

Áfj.	Ár	Km.dl.	Km.yl.	Km.hl.
3	1995	83,60	97,77	89,71
4	1995	84,78	106,72	97,58
1	1996	86,84	108,45	96,11
2	1996	86,25	108,45	96,90

Utan félaga, kjaradómsröðun

Áfj.	Ár	Km.dl.	Km.yl.	Km.hl.
3	1995	77,77	160,67	84,76
4	1995	82,92	178,02	92,65
1	1996	82,91	185,45	91,48
2	1996	82,39	175,64	90,81

Utan félaga, Kjaranefnd *

Áfj.	Ár	Km.dl.	Km.yl.	Km.hl.
3	1995	101,31	89,57	95,29
4	1995	104,62	84,18	98,34
1	1996	115,38	74,39	98,55
2	1996	115,15	79,34	100,72

* verður til 1/3 1993 tölur fyrir mars það ár eru notaður sem meðaltal ársfjórðungsins og kaupmáttur settur á 100.

Utan félaga, ráðherraröðun

Áfj.	Ár	Km.dl.	Km.yl.	Km.hl.
3	1995	76,01	110,72	86,71
4	1995	76,10	125,11	95,08
1	1996	79,02	122,94	92,78
2	1996	78,62	124,62	94,12

Prestafélag Íslands *

Áfj.	Ár	Km.dl.	Km.yl.	Km.hl.
3	1995	108,08	410,30	115,20
4	1995	110,76	421,27	124,93
1	1996	116,26	444,00	123,88
2	1996	115,78	453,18	126,09

reiknast sem nýtt félag frá og með 1. áfj. 1993 með kaupmátt þá =100

Starfsmenn Alþingis og ríkisendurskoðunar *

Áfj.	Ár	Km.dl.	Km.yl.	Km.hl.
3	1995	99,72	65,11	87,02
4	1995	100,45	91,05	102,16
1	1996	103,48	91,31	98,98
2	1996	103,33	91,82	105,67

* kaupmáttur miðast við 1. ársfj. 1991=100.

Starfsmenn Reykjavíkurborgar:

Starfsmannafélag Reykjavíkurborgar				
Áfj.	Ár	Km.dl.	Km.yl.	Km.hl.
3	1995	87,32	72,09	81,96
4	1995	90,18	88,47	95,60
1	1996	93,30	90,20	91,50
2	1996	92,21	88,92	90,03

St.Rv.háskólahópur og háskólahópur utan St.Rv.*				
Áfj.	Ár	Km.dl.	Km.yl.	Km.hl.
3	1995	82,58	84,66	85,77
4	1995	83,25	89,14	92,45
1	1996	86,54	82,49	89,19
2	1996	86,76	92,84	92,45

* Hópurinn hét áður St.Rv. Háskólahópur og í honum eru allir háskólamenn hjá borginni eins og áður en Félag Ísl. hjúkrunarfr. kemur inn í hópinn frá og með janúar 1994.

Félag Ísl. leikskólakennara (R.borg)*				
Áfj.	Ár	Km.dl.	Km.yl.	Km.hl.
3	1995	102,20	77,08	97,04
4	1995	102,25	106,73	110,06
1	1996	106,14	92,36	102,51
2	1996	106,68	92,35	103,18

Kaupmáttur miðast við 1. ársfj. 1989=100

Sjúkraliðafélag Íslands (R.borg) *				
Áfj.	Ár	Km.dl.	Km.yl.	Km.hl.
3	1995	115,54	75,78	101,37
4	1995	114,80	95,29	115,85
1	1996	118,82	82,11	108,10
2	1996	118,41	123,47	115,75

Kaupmáttur miðast við 1. ársfj. 1992=100

Landssamband slökkviliðsmanna Rborg.*				
Áfj.	Ár	Km.dl.	Km.yl.	Km.hl.
3	1995	108,90	82,21	96,42
4	1995	109,98	136,99	121,97
1	1996	113,52	120,81	114,10
2	1996	113,14	117,34	112,73

Kaupmáttur miðast við 1. ársfj. 1994=100

Bandalög og hópar:

BSRB félögin hjá ríkinu, alls				
Áfj.	Ár	Km.dl.	Km.yl.	Km.hl.
3	1995	85,89	69,22	80,49
4	1995	89,88	82,94	94,54
1	1996	92,93	88,18	92,19
2	1996	91,22	87,16	92,11

BHMR félögin, alls				
Áfj.	Ár	Km.dl.	Km.yl.	Km.hl.
3	1995	85,01	80,87	84,21
4	1995	86,19	117,78	100,05
1	1996	89,19	115,90	96,91
2	1996	89,00	121,92	99,75

Kennarasamband Íslands, alls				
Áfj.	Ár	Km.dl.	Km.yl.	Km.hl.
3	1995	87,47	36,40	74,56
4	1995	87,52	99,13	95,87
1	1996	90,57	100,82	93,17
2	1996	91,71	77,35	89,92

Starfsmannafélag Reykjavíkurborgar				
Áfj.	Ár	Km.dl.	Km.yl.	Km.hl.
3	1995	87,32	72,09	81,96
4	1995	90,18	88,47	95,60
1	1996	93,30	90,20	91,50
2	1996	92,21	88,92	90,03

3. Starfsmenn annarra sveitarfélaga.

3.1. Inngangur.

KOS hefur undanfarið safnað launaupp lýsingum frá sveitarfélögum víðsvegar um landið. Þessi gagnasöfnun er enn á frumstigi. Mörg mismunandi launaforrit eru í notkun og/eda útgáfur launaforrita og hefur það gert samræmd skil erfiðari.

Vegna starfsmannaeklu var ekki unnt að vinna tölurnar fyrir árið 1995 í síðasta hefti og eins og kemur fram hér á eftir þá eru tölurnar fyrir árið 1995 brothættar að því leyti að ekki var hægt að notast við sömu sveitarfélög allt árið og jafnvel duttu mánuður og mánuður úr vegna bilana í kerfum

og vandræða í uppsöfnun. Heldur hefur þetta lagast og væntanlega koma flest launakerfi sveitarfélaganna til með geta skilað upplýsingum um launin nú á haustdögum 1996. Jafnframt hafa skil komist í betra lag við ráðningu starfsmanns til að sinna þessum þætti starfsseminnar og með betra sambandi við sveitarfélögin

Hjá sumum sveitarfélögum er launakerfið sett upp þannig að laungreiðslur af ýmsu tagi er ekki unnt að setja á þá staði sem óskandi væri. Eingreiðslur s.s. desemberuppbót lenda í sumum tilfellum í liðinn dagvinnu-

laun í staðinn fyrir önnur laun. Þetta sést á því að dagvinnulaunin í töflunum hér að neðan eru óeðlilega há í nóvember og desember miðað við hina mánuðina. Unnið er að því að lagfæra þetta ásamt ýmsu öðru sem færa má til betri vegar.

Þegar vísað er í starfsmannafélög hér á eftir er átt við starfsmannafélögin á eftirtöldum stöðum, en félag opinberra starfsmanna á Vestfjörðum hjá Orkubú Vestfjarða og félag opinberra starfsmanna á Austurlandi hjá Egilsstaðabæ. Einnig voru unnar upplýsingar um önnur félög opinberra starfsmanna þessara sömu sveitarfélaga. Stöðugildi annarra stéttarfélaga voru það fá að ekki er unnt að birta tölur nema fyrir Félag íslenskra leikskólakennara innan þessarra sveitarfélaga. Samtölur voru teknar af öðrum stéttarfélögum t.d. háskólamönnum, kennurum, hjúkrunarfræðingum ljósmæðrum o.fl. og birtist það hér sem samtala fyrir þá hópa undir heitinu: Önnur félög utan starfsmannafélaga.

Ekki eru öll sveitarfélög, sem KOS fær upplýsingar um inni í þeim tölum sem hér birtast. Í sumum tilfellum féllu niður skil vegna breytinga á launakerfum eða vegna erfiðleika í sambandi við tölvubúnað. Í þeim tilfellum var ákveðið að sleppa viðkomandi sveitarfélagi alveg út úr þessum útreikningum.

Meðaltölin, sem hér birtast fyrir önnur sveitarfélög en Reykjavík, eru unnin upp úr eftirtöldum sveitarfélögum:

Meðaltöl fyrir 3. og 4. ársfjórðung 1993

Kópavogur, Seltjarnarnes, Garðabær, Hafnarfjörður, Keflavík (aðeins 3. fjórðungur), Akranes, Sauðárkrókur, Akureyri, Dalvík, Egilsstaðir, Vestmanneyjar, Orkubú Vestfjarða (FOS Vestfjörðum), Samband sveitarfélaga á Suðurnesjum.

Meðaltöl fyrir 1. og 2. ársfjórðung 1994

Kópavogur, Seltjarnarnes, Garðabær, Hafnarfjörður, Mosfellsbær, Grindavík, Sandgerði, Akranes, Borgarnes, Akureyri, Dalvík (ekki mars), Egilsstaðir, Vestmanneyjar, Orkubú Vestfjarða. (FOS Vestfjörðum) og Samband

sveitarfélaga á Suðurnesjum.

Meðaltöl fyrir 3. og 4. ársfjórðung 1994

Akranes, Akureyri, Garðabær (aðeins 4. ársfjórðungur), Hafnarfjörður, Mosfellsbær, Orkubú Vestfjarða (ekki desember), Seltjarnarnes og Vestmanneyjar.

Meðaltöl fyrir 1. og 2. ársfjórðung 1995

Akureyri, Borgarbyggð, Hafnarfjörður, Kópavogur (ekki janúar), Mosfellsbær, Orkubú Vestfjarða, Seltjarnarnes, Samband sveitarfélaga á Suðurnesjum og Vestmanneyjar.

Meðaltöl fyrir 3. og 4. ársfjórðung 1995

Akureyri (ekki júlí og desember), Borgarbyggð, Hafnarfjörður, Kópavogur, Mosfellsbær, Orkubú Vestfjarða (ekki júlí), Seltjarnarnes, Samband sveitarfélaga á Suðurnesjum og Vestmanneyjar.

Meðaltöl fyrir 1. og 2. fjórðung 1996

Akureyri, Borgarbyggð, Garðabær, Kópavogur, Mosfellsbær, Orkubú Vestfjarða, Ólafsfjarðarbær, Samband sveitarfélaga á Suðurnesjum, Sandgerði, Selfoss, Seyðisfjörður, Stykkishólmur og Ölfushreppur. Einnig: Hafnarfjörður í maí-júní og Vestmanneyjar í janúar-apríl

Athugið að ekki er að öllu leyti unnið úr sömu sveitarfélögum árin 1993 til 1996, sem gerir meðaltölin mismunandi.

3.2. Mánaðartölur:

Athugið að ekki er að öllu leyti unnið úr sömu sveitarfélögum árin 1993 til 1996, sem gerir meðaltölin mismunandi.

Samtals starfsmannafélög

7	1993	1.599,39	79.006	23.527	10.203	112.737
8	1993	1.530,24	80.043	22.690	10.563	113.296
9	1993	1.415,68	81.571	23.948	10.690	116.209
10	1993	1.289,60	79.869	27.268	11.483	118.620
11	1993	1.302,66	87.649	27.343	23.669	138.661
12	1993	1.298,89	86.401	29.749	17.618	133.768
1	1994	1.421,52	79.798	18.975	8.409	107.182
2	1994	1.408,84	79.847	27.403	12.403	119.654
3	1994	1.338,66	79.856	26.748	11.636	118.240
4	1994	1.406,14	79.697	27.336	12.912	119.945
5	1994	1.435,39	81.473	24.124	17.516	123.113
6	1994	1.613,22	80.669	23.670	12.566	116.905
7	1994	945,63	79.018	26.034	11.215	116.268
8	1994	925,52	78.955	24.942	11.263	115.161
9	1994	879,69	79.991	24.219	11.302	115.512
10	1994	1.005,31	80.390	28.682	11.641	120.714
11	1994	1.013,56	83.698	29.815	25.786	139.300
12	1994	894,15	86.137	31.290	15.843	133.270
1	1995	823,49	79.409	20.291	10.761	110.461
2	1995	818,20	79.398	35.561	13.179	128.138
3	1995	951,74	78.833	28.831	12.836	120.499
4	1995	1.075,45	79.070	20.627	10.330	110.027
5	1995	1.039,64	81.493	21.951	17.378	120.822
6	1995	1.105,89	85.479	20.375	12.308	118.162
7	1995	833,30	79.631	14.322	8.005	101.959
8	1995	1.120,86	81.857	19.528	9.997	111.382
9	1995	1.097,67	82.165	18.517	10.248	110.930
10	1995	1.060,60	85.036	22.568	10.313	117.916
11	1995	1.040,56	83.637	25.760	32.716	142.110
12	1995	774,15	82.424	17.576	19.187	119.187
1	1996	1.182,78	85.241	18.093	10.611	113.945
2	1996	1.198,73	85.062	26.392	13.758	125.203
3	1996	1.194,20	85.358	28.524	13.302	127.184
4	1996	1.195,88	85.297	27.516	13.207	126.012
5	1996	1.306,33	85.123	26.957	17.780	129.860
6	1996	1.388,81	84.643	24.422	14.405	123.461

Félag ísl. leikskólakennara (sv.fél.)

7	1993	158,61	82.405	14.731	3.578	100.715
8	1993	162,33	87.380	15.481	3.324	106.184
9	1993	164,12	84.790	17.880	3.789	106.460
10	1993	160,40	83.189	19.861	4.031	107.081
11	1993	168,09	85.098	18.518	23.382	126.998
12	1993	167,39	88.582	16.785	6.275	111.641
1	1994	180,94	83.671	13.572	4.098	101.340
2	1994	179,82	81.987	16.869	6.354	105.210
3	1994	180,59	83.355	17.717	3.597	104.669
4	1994	185,44	82.419	17.114	3.957	103.490
5	1994	191,19	83.150	14.594	10.831	108.575
6	1994	200,35	83.854	16.119	4.569	104.541
7	1994	105,65	82.714	13.676	2.214	98.604
8	1994	108,45	85.908	13.706	3.711	103.326
9	1994	120,74	83.386	15.461	4.649	103.496
10	1994	135,19	82.932	20.838	4.522	108.292
11	1994	134,36	83.112	20.433	23.384	126.929
12	1994	129,51	88.302	22.075	8.607	118.984

Oktober 1996

1	1995	124,84	82.084	12.760	3.105	97.949
2	1995	121,45	82.810	17.471	4.010	104.291
3	1995	154,29	82.202	17.123	4.865	104.189
4	1995	186,06	83.573	10.324	3.997	97.894
5	1995	174,26	83.283	11.657	9.742	104.681
6	1995	178,32	93.618	10.812	4.139	108.569
7	1995	159,86	87.335	6.053	4.157	97.545
8	1995	196,30	87.590	7.284	3.504	98.379
9	1995	208,58	88.386	8.808	3.848	101.041
10	1995	203,24	90.325	11.810	3.357	105.493
11	1995	201,40	89.500	12.271	24.583	126.354
12	1995	161,84	88.708	6.427	6.307	101.442
1	1996	179,76	93.334	10.145	2.605	106.084
2	1996	182,67	94.334	16.723	3.666	114.723
3	1996	180,72	95.101	18.790	4.884	118.786
4	1996	178,92	96.108	17.588	4.489	118.185
5	1996	229,06	95.035	18.429	10.295	123.748
6	1996	233,80	94.755	18.492	6.623	119.860

Önnur félög utan starfsmannafélag

11	1993	102,37	110.796	29.060	27.995	167.850
12	1993	103,12	105.218	29.865	19.789	154.872
1	1994	129,97	108.232	21.564	10.572	140.368
2	1994	129,37	108.502	26.733	14.959	150.194
3	1994	127,70	107.558	26.751	15.175	149.484
4	1994	136,86	106.061	27.390	16.904	150.356
5	1994	144,73	103.478	22.207	19.713	145.397
6	1994	134,64	108.453	22.887	14.481	145.821
7	1994	91,55	106.785	29.217	17.085	153.087
8	1994	85,53	108.590	25.989	17.349	151.927
9	1994	87,95	108.071	31.125	19.689	158.885
10	1994	99,58	103.739	29.186	17.484	150.408
11	1994	98,24	106.208	30.722	30.848	167.778
12	1994	88,88	106.699	34.937	25.344	166.980
1	1995	99,87	104.747	17.035	13.309	135.091
2	1995	99,24	105.092	38.620	23.826	167.537
3	1995	108,29	110.542	38.636	24.761	173.939
4	1995	108,76	110.839	42.003	25.973	178.815
5	1995	100,87	113.103	36.225	20.631	169.959
6	1995	101,50	113.002	35.625	31.764	180.390
7	1995	77,40	109.999	30.829	16.762	157.591
8	1995	113,24	115.356	36.795	17.065	169.216
9	1995	119,76	110.619	28.697	18.784	158.101
10	1995	103,83	121.694	38.698	24.441	184.834
11	1995	105,32	119.331	36.465	34.843	190.639
12	1995	69,74	119.298	37.979	39.867	197.144
1	1996	120,84	119.493	23.106	16.383	158.972
2	1996	122,68	120.766	35.706	26.464	183.025
3	1996	123,06	120.725	37.474	25.840	184.038
4	1996	123,81	122.279	42.631	32.226	197.223
5	1996	128,36	119.343	35.923	22.391	177.559
6	1996	132,40	117.017	34.937	21.975	174.027

3.3. Ársfjórðungstölur:

Athugið að ekki er að öllu leyti unnið úr sömu sveitarfélögum árin 1993 til 1996, sem gerir meðaltölin mismunandi.

Samtals starfsmannafélög

Áfj.	Ár	Stg.	Tl./Dl.	Yl.	Öl.	Hi.
3	1993	1.515,10	80.154	23.377	10.476	114.007
4	1993	1.297,05	84.654	28.121	17.611	130.385
1	1994	1.389,67	79.833	24.319	10.795	114.947
2	1994	1.484,92	80.621	24.973	14.270	119.865
3	1994	916,95	79.308	25.086	11.259	115.654
4	1994	971,01	83.305	29.877	17.853	131.035
1	1995	864,48	79.194	28.243	12.285	119.722
2	1995	1.073,66	82.053	20.968	13.284	116.304
3	1995	1.017,28	81.360	17.743	9.543	108.646
4	1995	958,44	83.826	22.379	20.810	127.014
1	1996	1.191,90	85.220	24.359	12.565	122.144
2	1996	1.297,01	85.005	26.224	15.170	126.400

Félag ísl. leikskólakennara (sv.fél.)

Áfj.	Ár	Stg.	Tl./Dl.	Yl.	Öl.	Hi.
3	1993	161,69	84.877	16.047	3.565	104.489
4	1993	165,29	85.656	18.367	11.348	115.372
1	1994	180,45	83.006	16.050	4.680	103.736
2	1994	192,33	83.159	15.933	6.447	105.540
3	1994	111,61	83.991	14.330	3.577	101.897
4	1994	133,02	84.735	21.103	12.199	118.037
1	1995	133,53	82.350	15.869	4.057	102.275
2	1995	179,55	86.805	10.917	5.903	103.624
3	1995	188,25	87.812	7.498	3.816	99.126
4	1995	188,83	89.570	10.436	11.746	111.752
1	1996	181,05	94.259	15.234	3.720	113.212
2	1996	213,93	95.232	18.217	7.338	120.788

Önnur félög utan starfsmannafélaga

M.	Ár	Stg.	Tl./Dl.	Yl.	Öl.	Hi.
3	1993	105,49	112.611	24.960	11.213	148.783
4	1993	101,09	110.119	30.914	20.991	162.024
1	1994	129,01	108.100	25.003	13.557	146.660
2	1994	138,74	105.937	24.131	17.097	147.165
3	1994	88,34	107.794	28.808	18.034	154.637
4	1994	95,57	105.502	31.495	24.500	161.498
1	1995	102,47	106.900	31.613	20.739	159.251
2	1995	103,71	112.279	38.049	26.130	176.458
3	1995	103,47	112.193	32.183	17.653	162.029
4	1995	92,96	120.202	37.675	32.227	190.104
1	1996	122,19	120.332	32.146	22.931	175.410
2	1996	128,19	119.487	37.743	25.414	182.644

4.1. Framfærsluvísitala með grunn 1981:

Hér að neðan er yfirlit yfir framfærsluvísitöluna eins og hún er útgefin af Hagstofu Íslands. Þessi grunnur er notaður í útreikningum KOS, þegar vegið er með framfærsluvísitölnunni.

Framfærsluvísitala frá 1981 samkvæmt Hagstofu Íslands

Álm.	jan.	feb.	mar.	apr.	maí	jún.	júl.	ágú.	sep.	okt.	nóv.	des.
1981	100,0	101,6	104,7	109,4	109,8	115,7	118,3	119,6	124,3	127,5	131,5	138,7
1982	141,1	144,3	152,0	158,8	159,9	168,8	173,6	178,8	194,0	202,1	210,1	221,7
1983	230,9	241,9	267,2	285,4	298,5	327,2	340,0	362,5	365,2	376,5	386,9	391,6
1984	394,4	397,0	401,3	407,0	410,6	420,2	424,1	430,7	433,4	438,2	443,8	465,3
1985	485,4	502,1	515,7	524,4	535,4	545,3	558,5	575,3	590,2	603,3	616,6	632,5
1986	651,1	666,0	655,8	659,8	671,1	675,5	678,4	686,1	694,2	697,2	711,5	718,0
1987	734,6	745,4	756,5	767,0	776,4	791,9	805,8	825,8	835,2	849,0	876,1	893,4
1988	926,6	934,4	943,0	956,6	973,4	1.006,9	1.041,8	1.063,4	1.071,2	1.074,8	1.075,5	1.077,5
1989	1.095,5	1.112,0	1.142,5	1.167,3	1.190,3	1.225,4	1.233,9	1.250,5	1.275,9	1.301,1	1.320,7	1.349,3
1990	1.355,7	1.377,8	1.389,2	1.393,4	1.406,0	1.415,7	1.425,0	1.429,4	1.429,2	1.433,1	1.442,9	1.446,4
1991	1.455,5	1.459,8	1.463,3	1.470,1	1.487,7	1.508,2	1.518,0	1.529,7	1.538,9	1.551,0	1.557,5	1.555,8
1992	1.559,6	1.566,1	1.563,3	1.563,2	1.562,1	1.567,6	1.571,5	1.571,5	1.569,9	1.570,9	1.570,9	1.579,1
1993	1.597,5	1.608,5	1.610,4	1.615,0	1.618,8	1.617,8	1.632,2	1.647,3	1.652,5	1.662,2	1.662,2	1.654,0
1994	1.648,3	1.649,9	1.651,8	1.653,8	1.653,8	1.655,7	1.658,6	1.659,6	1.664,5	1.662,5	1.661,6	1.662,5
1995	1.675,2	1.677,1	1.674,2	1.672,3	1.675,2	1.677,1	1.682,0	1.688,8	1.694,7	1.702,4	1.696,6	1.695,80
1996	1.702,4	1.705,4	1.708,3	1.711,2	1.721,9	1.720,0	1.721,9	1.732,6				

REGLUGERÐ UM NEFND UM KJARARANNSÓKNIR OPINBERRA STARFSMANNA

1. gr.

Nefnd um kjararannsóknir opinberra starfsmanna starfar í þeim tilgangi að safna saman og miðla upplýsingum um kjör starfsmanna hjá opinberum aðilum, kjör annarra launþega og þróun launa og kjaramála almennt til þeirra, sem að nefndinni standa, sbr. 4. gr.

2. gr.

Nefndin aflar upplýsinga um kjör, sbr. 1. gr., sem hér segir:

1. Með söfnun, skipulagningu og skráningu upplýsinga um laun og önnur kjaraatriði opinberra starfsmanna, sem aðilar að nefndinni leggja henni til.
2. Með öflun og skipulegri skráningu upplýsinga frá öðrum aðilum, sem stunda reglubundnar kjararannsóknir.
3. Með gerð sérstakra athugana, sem aðilar að nefndinni ákveða hverju sinni.

3. gr.

Nefndin miðlar upplýsingum til þeirra opinberu vinnuveitenda, sem láta nefndinni í té upplýsingar og stéttarfélag starfsmanna þeirra með reglulegum skýrslum og sérstökum skýrslum eftir því sem við á.

Allar upplýsingar, sem safnað er eða unnar eru á vegum nefndarinnar, aðrar en þær, sem nefndin birtir, sbr. fyrri málsgrein, eru trúnaðarmál og er einstökum aðilum að nefndinni óheimilt að notfæra sér þær eða birta án samþykkis allra nefndarmanna.

4. gr.

Nefndin er skipuð 10 fulltrúum. Tveir fulltrúar vinnuveitenda eru tilnefndir af fjármálaráðherra, einn af launanefnd sveitarfélaga, einn af Reykjavíkurborg og einn úr hópi forsvarsmanna sjálfseignarstofnana samkvæmt nánari ákvörðun fjármálaráðherra.

Þrjú fulltrúar launþega skulu tilnefndir af BSRB, einn af BHM og einn af KÍ.

Nefndin skiptir með sér verkum og ákveður sér framkvæmdastjórn.

5. gr.

Nefndin setur sér starfsreglur, m.a. um starfssvið og starfshætti og ákveður nánar með hvaða hætti hún hagar störfum að verkefnum skv. 1.-3. grein. Nefndin skal kosta kapps um að skapa einhug um lausn þeirra verkefna sem henni eru falin. Ákvarðanir um verkefni og birtingu á niðurstöðum verða ekki teknar með afli atkvæða.

6. gr.

Kostnaður vegna starfa nefndarinnar greiðist úr ríkissjóði samkvæmt fjárveitingum í fjárlögum. Nefndin ræður sér sjálf starfsmenn.

7. gr.

Reglugerð þessi er sett samkvæmt lögum nr. 94 31. desember 1986, um kjarasamninga opinberra starfsmanna og öðlast þegar gildi.

Fjármálaráðuneytið 7. júlí 1987

Þorsteinn Pálsson (sign)
Indriði H. Þorláksson (sign)