

HAGSTOFA ÍSLANDS

100

ÁRA

MANNTAL Á ÍSLANDI

31. desember 2011

***Hvað er nýtt?***

Magnús S. Magnússon

Ómar S. Harðarson

# Manntöl á Íslandi

*Stutt forsaga*

# Manntöl 1703–2011

- **Dönsk** framkvæmd: 1703, (1729), (1762), (1769), (1785), 1801, (1816), 1835, 1840, 1845, 1850, 1855, 1860, 1870, 1880, 1890, 1901
- **Íslensk** framkvæmd: 1910, 1920, 1930, 1940, 1950, 1960, 1981, 2011
- Alls eru varðveitt 19 manntöl með nöfnum allra landsmanna. Fimm önnur manntöl (sjá ártöl í sviga) koma líka við sögu.

# Manntalið 1703



# Hvers vegna eru manntöl tekin?

- Upplýsingar ná til allrar þjóðarinnar
- Nákvæmar tölur fyrir smærri landsvæði
- Aðrar heimildir veita takmarkaðri svör
- Manntöl auðvelda upplýstar ákvarðanir í stjórnarsýslu og vegna skipulagsmála
- Sveitarfélög mikilvægir notendur

# Helstu upplýsingar manntala

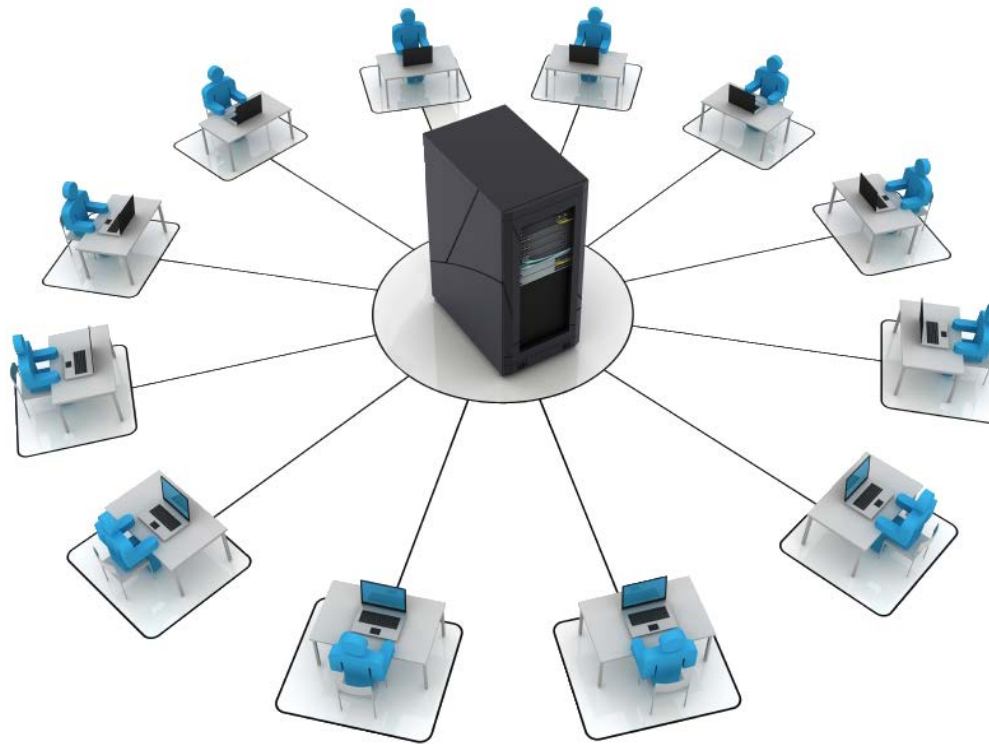
- Upplýsingar um **einstaklinga** og hagi þeirra
  - Lýðfræðileg staða (fjölskyldutengsl og heimili)
  - Menntunarstaða (hæsta prófgráða)
  - Staða á vinnumarkaði (í vinnu, atvinnulaus, í námi og utan vinnumarkaðar)
  - Atvinna (atvinnugrein og starf)
- Upplýsingar um **íbúðarhúsnæði** og íbúa
- Nákvæm gögn um **landsvæði og byggðalög**

# Manntalið 2011



# Manntalið 2011

Manntalið 2011 var risavaxið verkefni til að  
**tengja saman gögn**



# Helstu skrár

- Þjóðskrá
- Fasteignaskrá
- Atvinnuleysiskrá
- Staðgreiðsluskrá
- Leguskrá Tryggingastofnunar
- Prófaskrá Hagstofunnar
- Manntalið 1981

# Sérstök gagnasöfnun

- Hagstofan leitaði til fjölda stofnana, fyrirtækja og sveitarfélaga til að fá fyllri eða uppfærðar upplýsingar.
- Framhaldsskólar og háskólar um nemendur sem útskrifuðust 1981–95.
- Fyrirtæki, sveitarfélög og yfir 1.300 einstaklingar sem leigðu út íbúðarhúsnæði.
- Sveitarfélög, félagsmálastjórar og stofnanir með upplýsingar um skjólstæðinga þeirra.

# Áskoranir í menntuninni

- Flokka allar útskriftir eftir flokkunarstaðli menntunar
- Tilreikna þar sem ekkert var vitað um menntunarstig
- Setja á stofn menntunarskrá til frekari nota fyrir hagskýrslugerð

# Áskoranir í vinnumarkaðnum

- Greina á milli launþega, atvinnurekenda, einyrkja og bótaþega í staðgreiðsluskrá RSK.
- Tilreikna þar sem engar upplýsingar fundust um stöðu einstaklinga á vinnumarkaði.

# Áskoranir í mannfjöldanum

- Tengja einstaklinga og íbúðir
  - Leiguupplýsingar vantaði, nema fyrir þá sem fá húsaleigubætur – þær voru sóttar til sveitarfélaga og eigenda 3ja eða fleiri íbúða (yfir 1.300 aðilar)
  - Þjóðskrá og fasteignaskrá tengd með því að finna brú á milli ólíkra kóta
  - Alls tókst að tengja um 98% með öruggum eða nokkuð öruggum hætti. Afgangurinn var áætlaður.

# Gæði gagnanna

- Menntun og vinnumarkaður ríma mjög vel við það sem þekktist úr úrtaksrannsóknum
- Íbúðarupplýsingarnar eru með því besta sem þekktist, svo og fjölskyldurnar
- Heimilin áætluð út frá íbúðinni, sem er annað hugtak en notað er í úrtaksrannsóknum.

Helstu niðurstöður



**315.556**

**81.380**

**118.617**

**24,4%**

**166.184**

**10.954**

**117.939**

# Mannfjöldinn

## 315.556

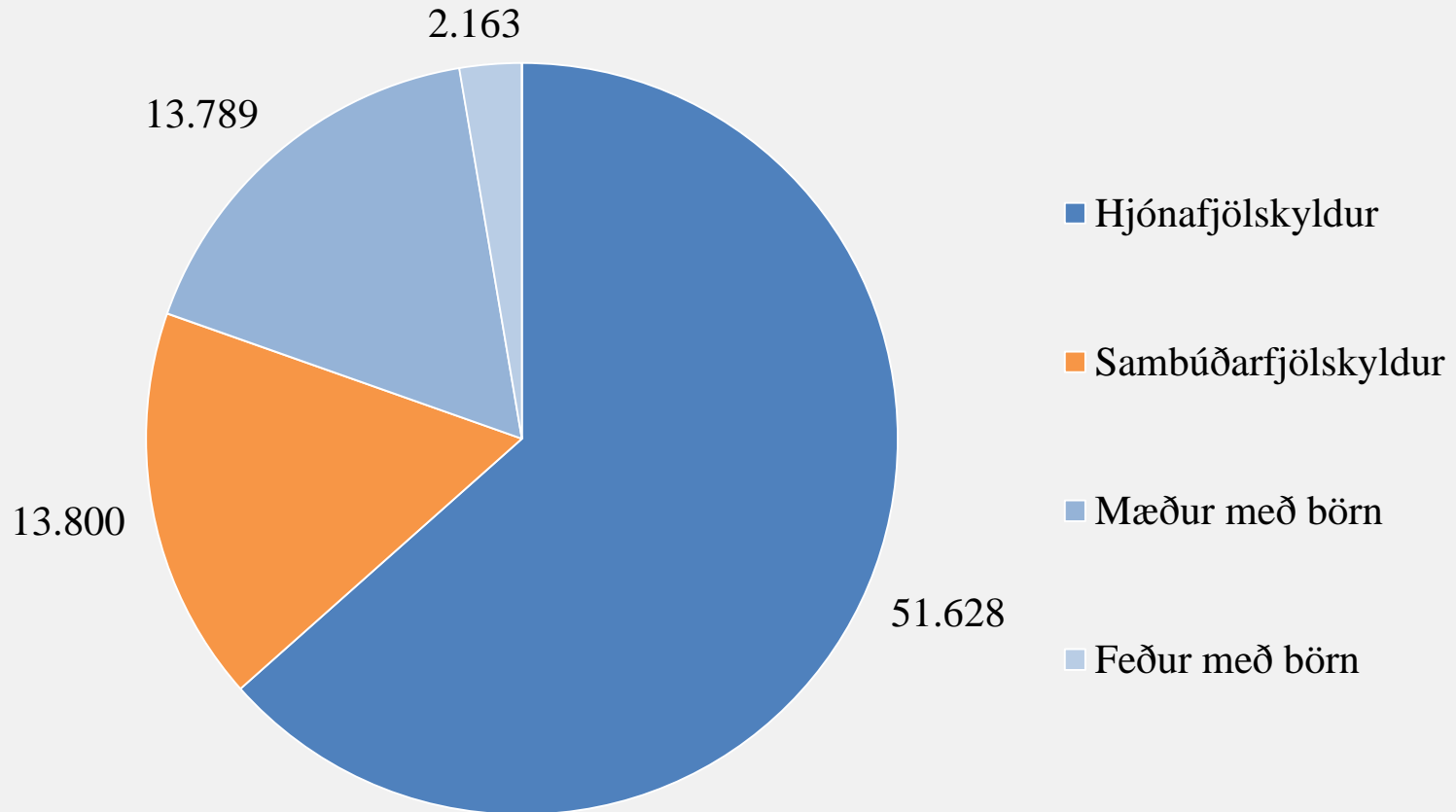
- Alþjóðleg skilgreining
    - Tekið tillit til skráningartafa
    - Námsmenn erlendis ekki taldir með
    - Áætlaðir brottfluttir ekki taldir með
    - Aðrar minni háttar aðlaganir
- = Einstaklingar á landinu taldir **4.019** færri en skv. hefðbundnum mannfjöldataölum (þjóðskrá)

# Fjölskyldurnar

**81.380**

- Allir í fjölskyldu taldir með, líka eldri börn á heimilinu, en ekki fjarverandi makar

# Fjölskyldugerð

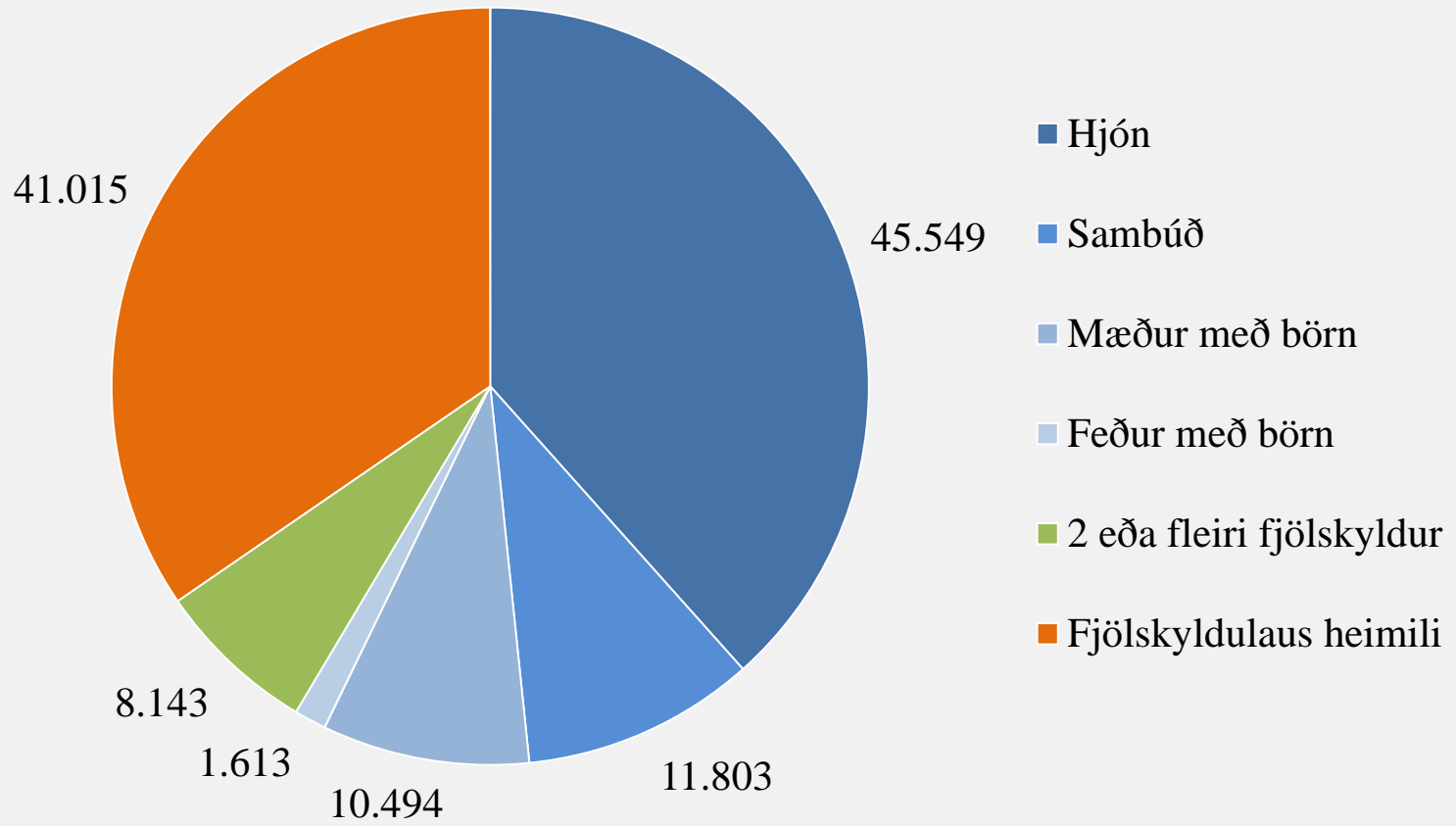


# Einkaheimili

**118.617**

- Allir sem búa saman í íbúð eru taldir til heimilisins

# Gerð einkaheimila

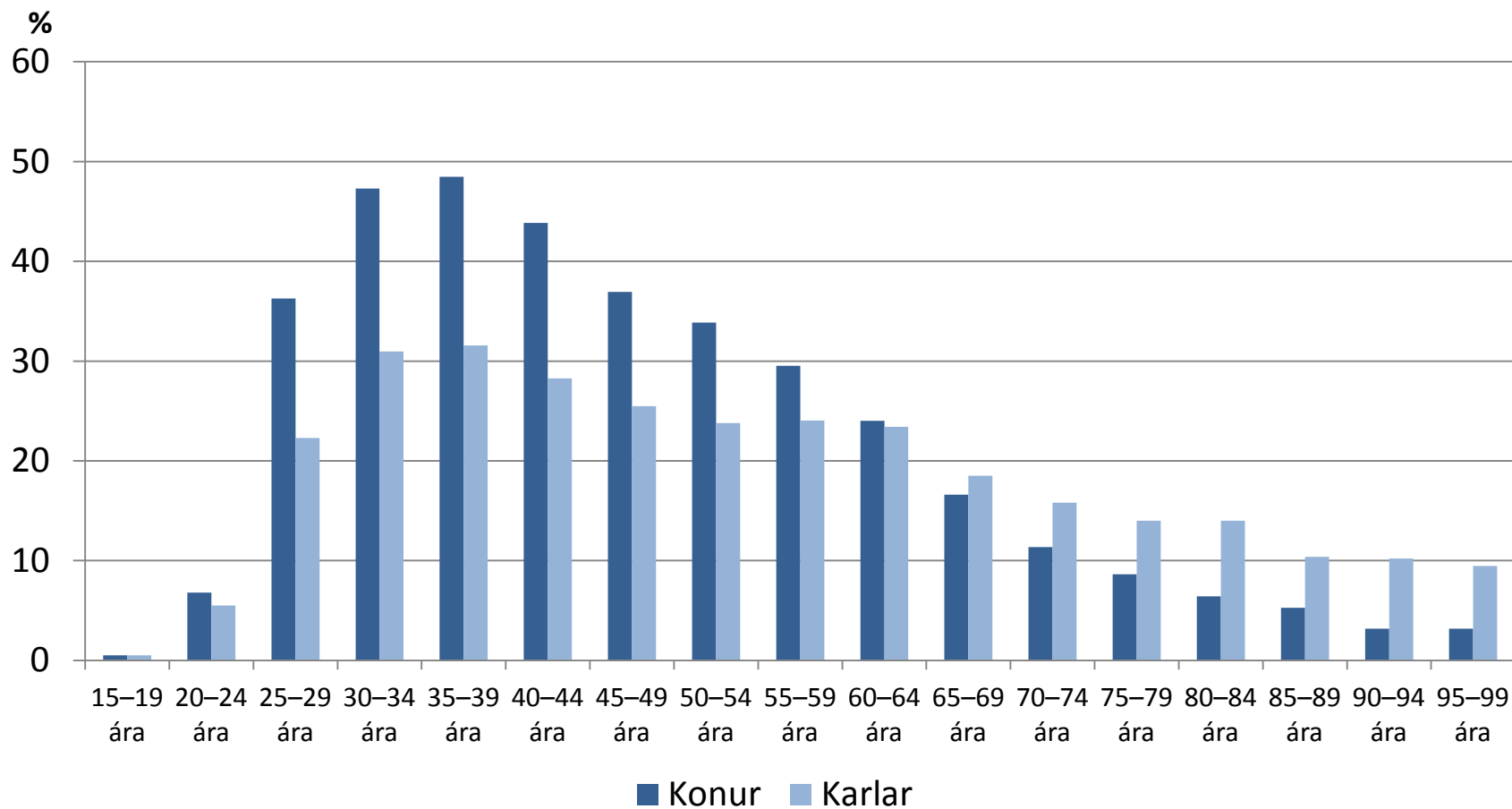


# Menntunin

**24,4%**

- Ný menntunarskrá búin til sem nær til allra landsmanna.
- Talan 24,4% sýnir hlutfall 15 ára og eldri sem hafa háskólamenntun.

# Háskólamenntun eftir kyni og aldri



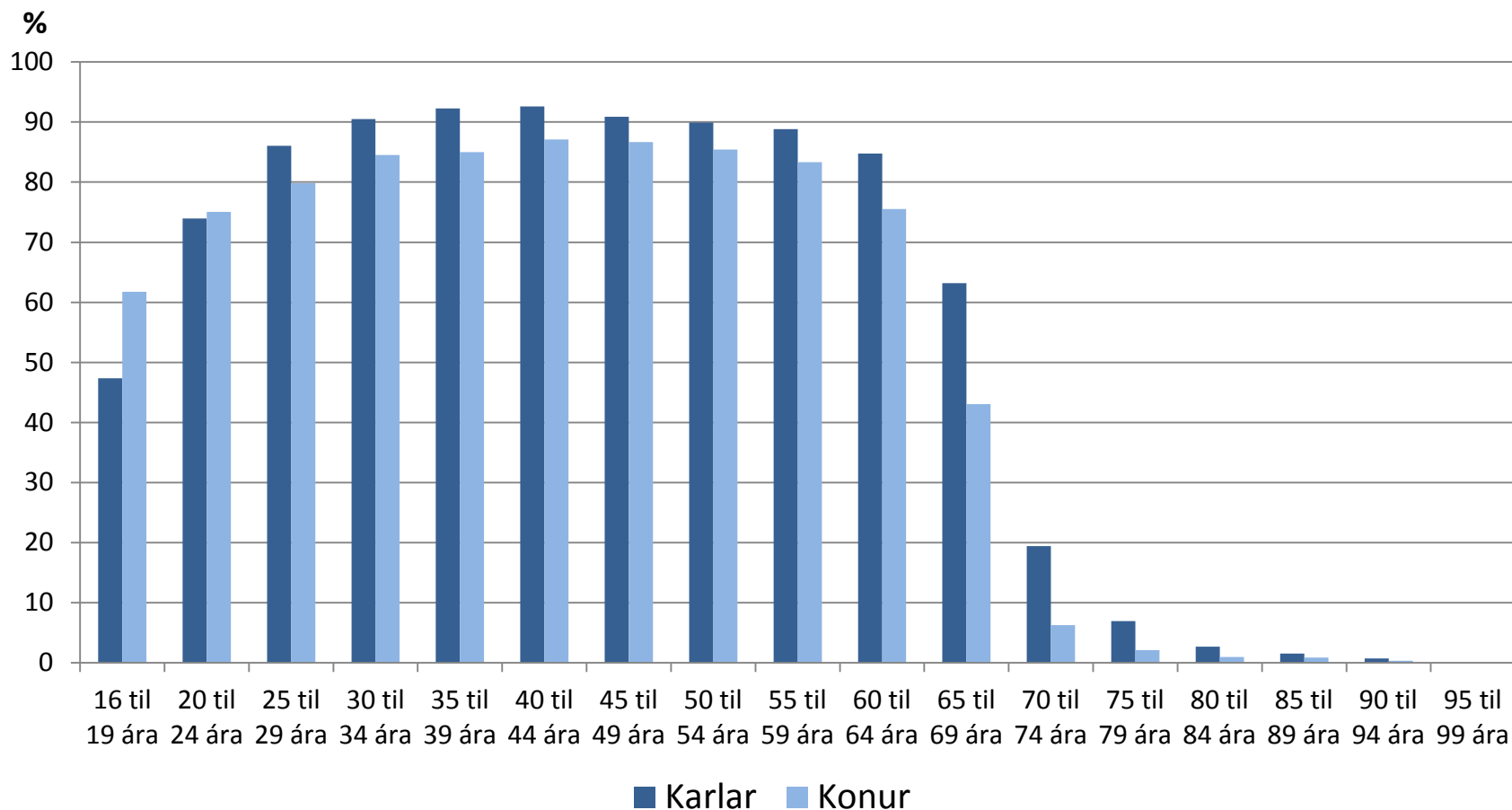


# Vinnumarkaðurinn

$$**177.138 = 166.184 + 10.954**$$

- Niðurstöður eingöngu byggðar á skrá
- Miðað við stöðuna í nóvember 2011
- 177.138 á vinnumarkaði
- 166.184 starfandi
- 10.954 án atvinnu og í atvinnuleit

# Atvinnuþátttaka eftir kyni og aldri

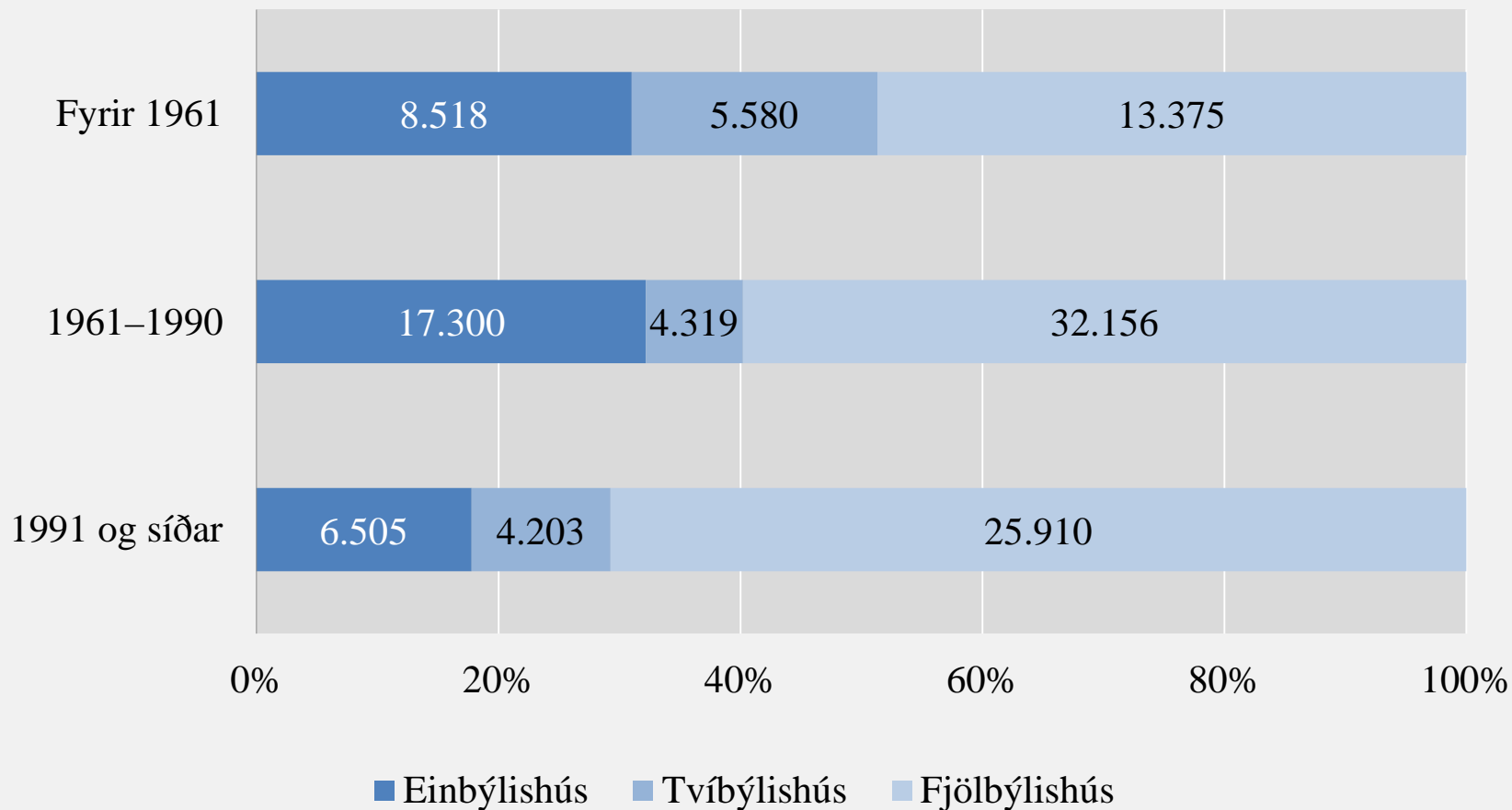


# Íbúðirnar

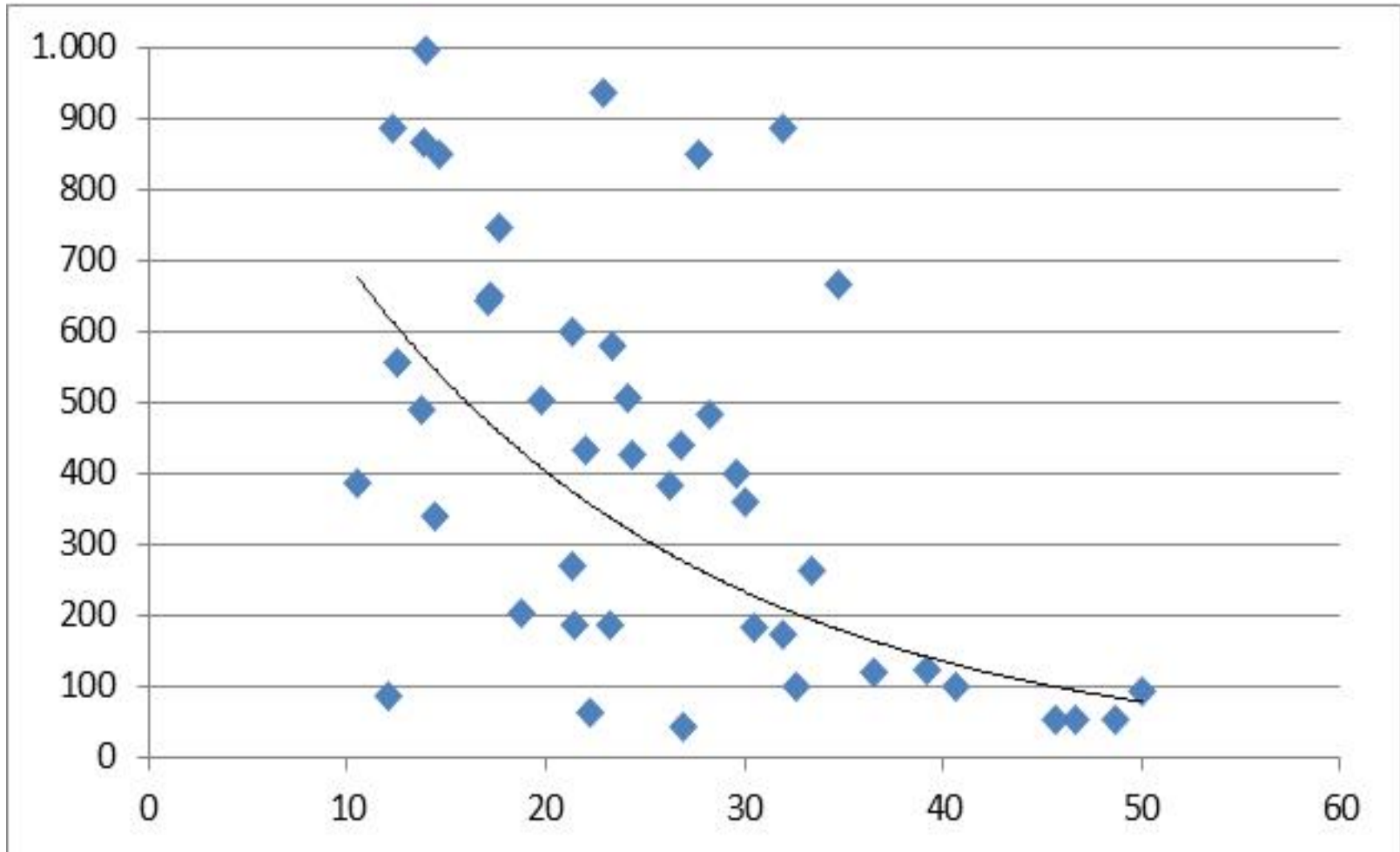
**117.939**

- Upplýsingar um íbúðirnar fengust úr fasteignaskrá

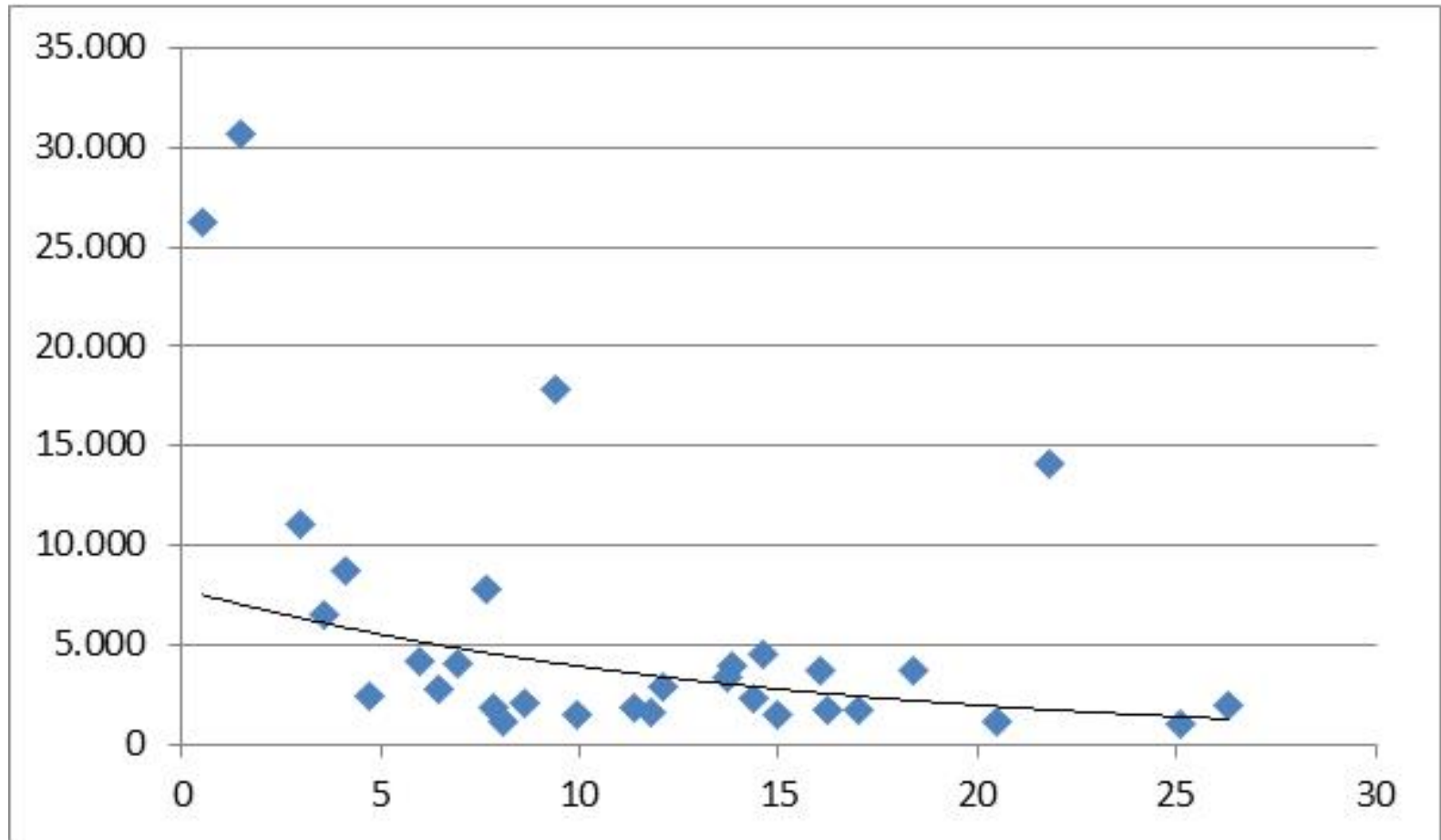
# Íbúðir eftir byggingartíma



# Auðar íbúðir í 44 sveitarfélögum með færri en 1.000 íbúa



# Auðar íbúðir í 31 sveitarfélagi með fleiri en 1.000 íbúa



Hvað er á döfinni?

# Áformaðar birtingar

- 8. desember 2014 mun Eurostat formlega gera manntalið aðgengilegt á vefnum með ítarlegum og samanburðarhæfum töflum fyrir öll Evrópulönd
- Sérstök þemahefti Hagtíðinda, einkum með tilliti til svæðaskiptingar
- Ítarefni, skilgreiningar og aðferðafræðigreinar
- Manntalið opið rannsakendum með sama hætti og önnur trúnaðargögn



# Næsta manntal?

- Samkvæmt grunnreglugerð ESB 763/2008 skulu EES-ríki taka manntal á 10 ára fresti.
- Nánari ákvæði um framkvæmd 2020/2021 verða mótuð í ljósi reynslunnar af síðasta manntali og þörfinni fyrir nýjar tegundir upplýsinga þar sem kostir manntala nýtast sem best.

Takk fyrir